



Le Marché du Travail : Synthèse

Bassin de LA BAULE

Document Trimestriel

Situation au 31/12/2013

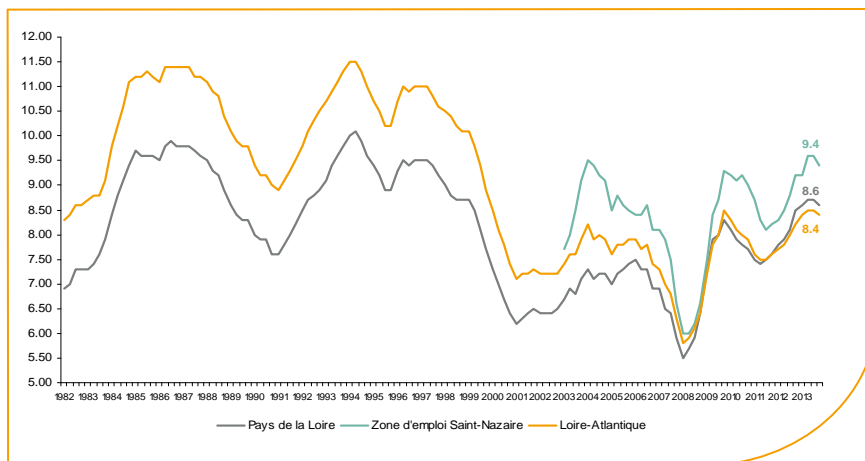


Libre de diffusion sous réserve de mention de la source « Pôle emploi Pays de la Loire »

Avertissement : nouvelles séries du taux de chômage intégrant l'impact de la rénovation du questionnaire de l'enquête emploi de l'INSEE.

Le taux de chômage

Au quatrième trimestre 2013, avec **9,4%** de la population active, le taux de chômage de la zone d'emploi de Saint-Nazaire affiche une valeur supérieure à celle enregistrée au niveau départemental (**8,4%**) et régional (**8,6%**). En un an, le taux de chômage a augmenté de **0,2 point**, soit une situation identique à celle du département et moins favorable que celle de la région (**+0.1 point**).



Source : INSEE

Faits marquants :

L'évolution annuelle du nombre de demandeurs d'emploi de catégorie A est de **+6,7%** à fin décembre 2013.

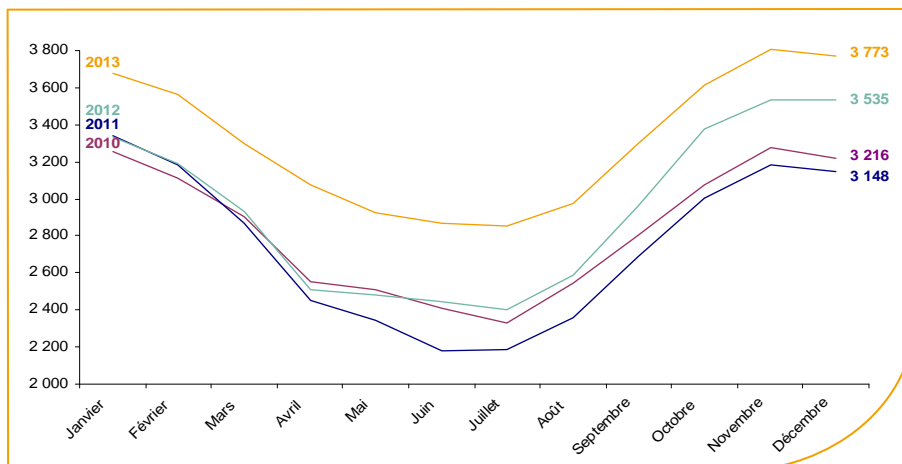
Les demandeurs d'emploi de longue durée, qui représentent **32,5%** des demandeurs d'emploi, sont plus affectés par cette situation (**+28,2%** de progression annuelle).

5 585 demandeurs d'emploi (catégories A, B et C) sont comptabilisés à fin décembre sur le bassin de la Baule, soit **5,3%** du département.

Au cours des douze derniers mois, Pôle emploi a recueilli **4 073** offres d'emploi soit une baisse de **12,2%** en évolution annuelle.

Evolution de la demande d'emploi fin de mois de catégorie A (DEFM)

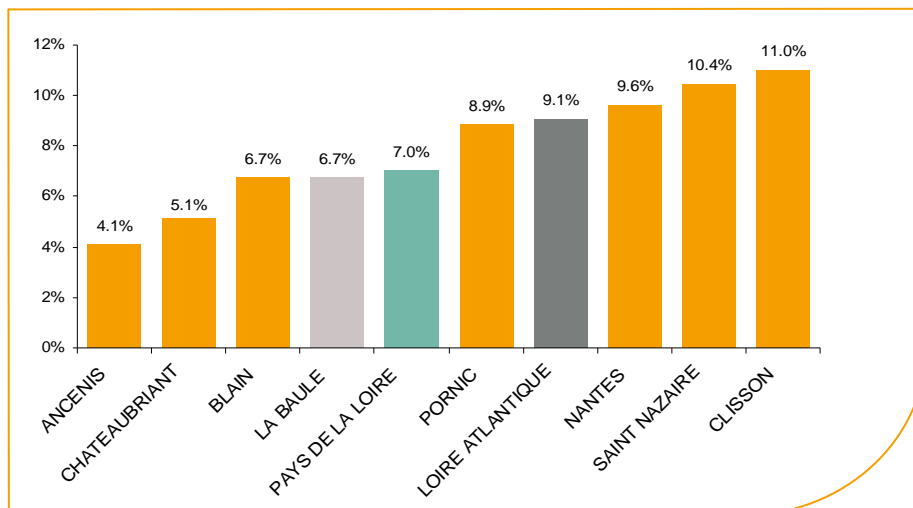
En décembre 2013, sur le bassin de La Baule, la demande d'emploi de catégorie A se chiffre à **3 773** personnes. Elle est en baisse de **0,8%** par rapport à novembre 2013.



Source : Pôle Emploi Persee

La demande d'emploi en fin de mois (DEFM)

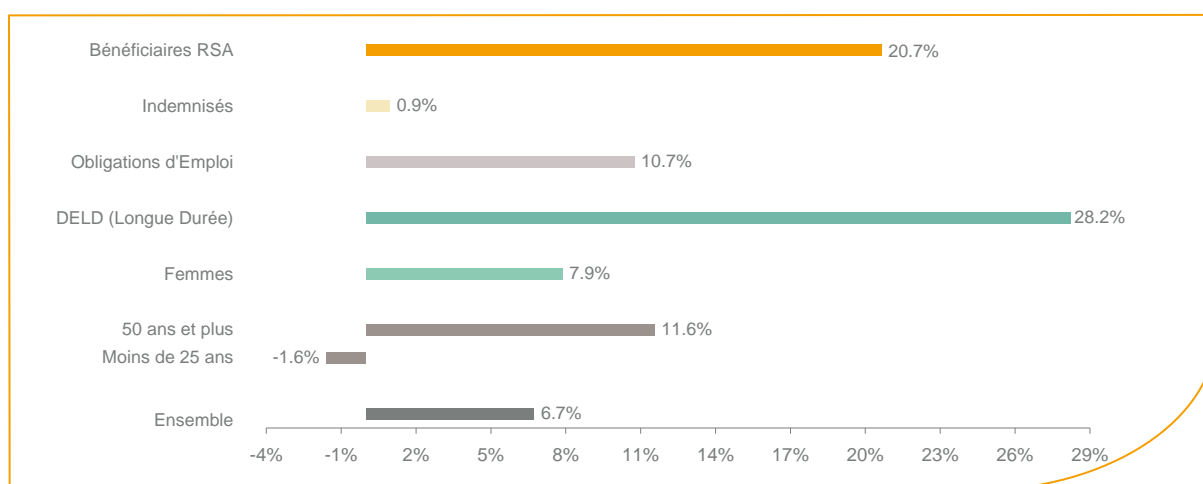
Fin décembre 2013, le nombre de demandeurs d'emploi de catégorie A s'établit à **3 773** personnes, soit une hausse annuelle de **+6,7%** comparativement à décembre 2012. Cette évolution est plus favorable que celle affichée par le département de la Loire-Atlantique (**+9,1%**) et par la région Pays de la Loire (**+7%**).



Source : Pôle Emploi Persee

En ajoutant à la catégorie A, les demandeurs d'emploi recensés en catégorie B (**836**) ceux en catégorie C (**976**), le nombre de demandeurs d'emploi se chiffre sur le territoire du bassin d'emploi de la Baule à **5 585**, soit une hausse de **+7,1%** par rapport à décembre 2012.

Evolution de la DEFM de catégorie A par population



Source : Pôle Emploi Persee

Même si l'évolution annuelle de la demande d'emploi de catégorie A s'établit à **+6,7%** en décembre 2013, certaines catégories de population apparaissent plus fragilisées. C'est le cas des demandeurs d'emploi de longue durée. En un an, ce volume de demandeurs d'emploi a progressé de **28,2%** et représente désormais **32,5%** de la population. Les demandeurs de 50 ans et plus et les bénéficiaires du RSA augmentent respectivement de **+11,6%** et **+20,7%**.

Les 15 métiers les plus recherchés par les demandeurs d'emploi

DEFM catégorie A	décembre 2013	Poids (métier / total des métiers)	Evolution annuelle
D1214 Vente en habillement et accessoires de la personne	127	3.4%	4.1%
G1803 Service en restauration	117	3.1%	0.0%
G1602 Personnel de cuisine	116	3.1%	-0.9%
M1607 Secrétariat	92	2.4%	22.7%
A1203 Entretien des espaces verts	86	2.3%	16.2%
D1106 Vente en alimentation	83	2.2%	2.5%
K1303 Assistance auprès d'enfants	76	2.0%	16.9%
D1402 Relation commerciale grands comptes et entreprises	69	1.8%	19.0%
K1304 Services domestiques	65	1.7%	8.3%
K2204 Nettoyage de locaux	65	1.7%	-1.5%
D1507 Mise en rayon libre-service	59	1.6%	-4.8%
M1203 Comptabilité	58	1.5%	7.4%
D1401 Assistanat commercial	57	1.5%	14.0%
D1212 Vente en décoration et équipement du foyer	55	1.5%	14.6%
D1301 Management de magasin de détail	55	1.5%	37.5%

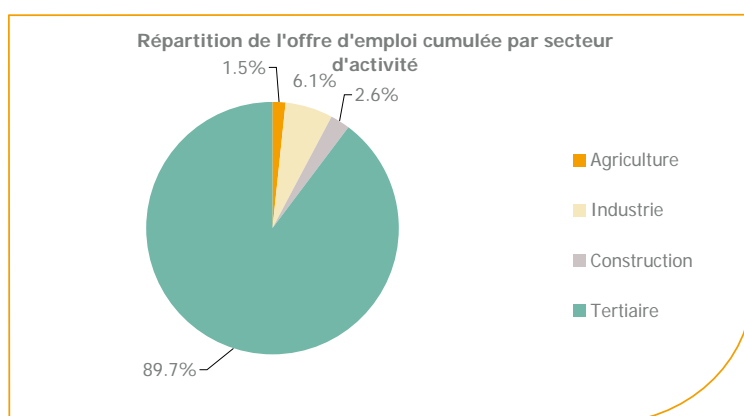
Source : Pôle Emploi Persee

A fin décembre 2013, les métiers les plus recherchés par les demandeurs d'emploi se trouvent essentiellement dans ces trois secteurs :

- « Commerce, vente et grande distribution » avec les métiers « Vente en habillement et accessoires de la personne » (127 demandeurs, +4,1%), « Vente en alimentation » (83 demandeurs, +2,5%) et « Relation commerciale grands comptes et entreprises » (69 demandeurs, +19%) ;
- « Hôtellerie-restauration, tourisme, loisirs et animation » avec les métiers « Service en restauration » (117 demandeurs, 0%) et « Personnel de cuisine » (116 demandeurs, -0,9%) ;
- « Services à la personne et à la collectivité » avec les métiers « Assistance auprès d'enfants » (76 demandeurs, +16,9%) et « Services domestiques » (65 demandeurs, +8,3%).

Les offres d'emploi enregistrées (OEE) par secteur d'activité et par contrat de travail

REPARTITION DE L'OFFRE D'EMPLOI PAR SECTEUR D'ACTIVITE



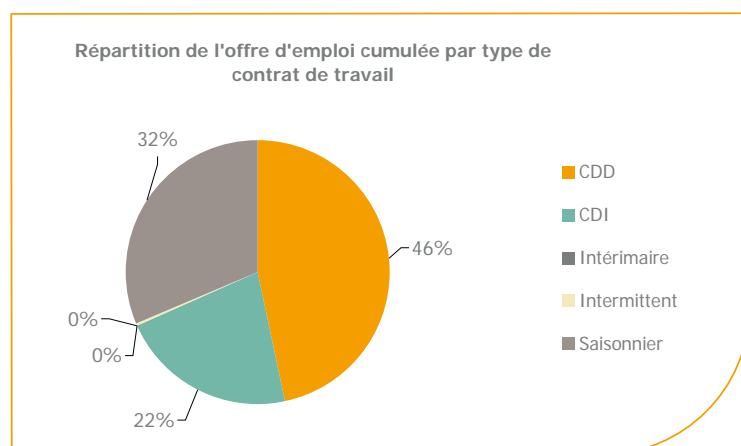
Secteurs	Cumul 12 mois	Evol. Annuelle Cumulée
Agriculture	63	-10.0%
Industrie	250	4.6%
Construction	105	-25.0%
Tertiaire	3 655	-12.7%
TOTAL	4 073	-12.2%

Source : Pôle Emploi Persee

Sur un an, de janvier 2013 à décembre 2013, Pôle emploi a recueilli **4 073** offres d'emploi sur le territoire du bassin de la Baule, soit **12,2%** de moins qu'au cours des douze mois précédents. Près de **90%** de ces offres sont issues du tertiaire (**3 655** offres) et **6,1%** viennent de l'industrie. La construction représente **2,6%** des offres et l'agriculture **1,5%**.

A noter : les offres d'emploi intérimaire sont concentrées dans le tertiaire.

REPARTITION DE L'OFFRE D'EMPLOI PAR TYPE DE CONTRAT DE TRAVAIL



Contrats	Cumul 12 mois	Evol. Annuelle Cumulée
CDD	1 903	-21.6%
CDI	876	-11.4%
Intérimaire	8	60.0%
Intermittent	2	-86.7%
Saisonnier	1 284	6.8%
TOTAL	4 073	-12.2%

Source : Pôle Emploi Persee

Au regard des types de contrat de travail, la baisse est plus prononcée du côté des offres emploi de type contrat à durée déterminée avec **-21,6%** et représentent la plus importante part des offres avec **46%**. Les offres d'emploi de type contrat à durée indéterminée sont également en baisse (**-11,4%**). A contrario, les offres d'emploi saisonnier enregistrent une hausse de **+6,8%**.

Les 15 métiers les plus recherchés par les employeurs

Offres d'Emploi Enregistrées	De janvier 2013 à décembre 2013	Poids (métier / total des métiers)	Evolution annuelle cumulée
G1803 Service en restauration	526	12.9%	-16.8%
G1602 Personnel de cuisine	368	9.0%	-20.2%
G1605 Plonge en restauration	172	4.2%	-11.8%
G1501 Personnel d'étage	169	4.1%	19.9%
G1203 Animation de loisirs auprès d'enfants ou d'adolescents	158	3.9%	2.6%
D1106 Vente en alimentation	129	3.2%	0.0%
G1703 Réception en hôtellerie	106	2.6%	14.0%
D1212 Vente en décoration et équipement du foyer	101	2.5%	-32.7%
G1801 Café, bar brasserie	100	2.5%	-9.1%
J1501 Soins d'hygiène, de confort du patient	88	2.2%	25.7%
K2204 Nettoyage de locaux	80	2.0%	-38.0%
G1204 Éducation en activités sportives	77	1.9%	-2.5%
G1604 Fabrication de crêpes ou pizzas	74	1.8%	-22.9%
D1214 Vente en habillement et accessoires de la personne	72	1.8%	-30.1%
D1507 Mise en rayon libre-service	68	1.7%	-40.4%

Source : Pôle Emploi Persee

En cumul sur douze mois, les métiers les plus recherchés par les employeurs se trouvent en grande majorité dans ces trois secteurs :

- « Hôtellerie-restauration, tourisme, loisirs et animation » avec les métiers « Service en restauration » (**526** offres), « Personnel de cuisine » (**368** offres) et « Plonge en restauration » (**172** offres) ;
- « Commerce, vente et grande distribution » avec les métiers « Vente en alimentation » (**129** offres) et « Vente en décoration et équipement du foyer » (**101** offres) ;
- « Santé » avec les métiers « Soins d'hygiène, de confort du patient » (**88** offres).

www.observatoire-emploi-paysdelaloire.fr

Le service Statistiques, Etudes et Evaluation est à votre disposition pour tout complément d'information
Contact : Statspd1@pole-emploi.fr

Directeur de publication ad-intérim :
Jean-Luc RECHER
Directeur de la rédaction :
Josette BARREAUD
Conception et réalisation :
Service Statistiques, Etudes et
Evaluation – Catherine MOULIN,
Brigitte VIGOUROUX.