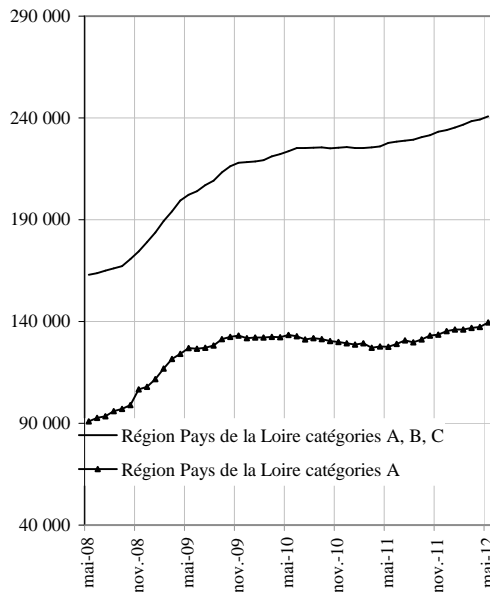


DIRECCTE Pays de la Loire

DR Pôle emploi Pays de la Loire

## Demandeurs d'emploi inscrits et offres collectées par Pôle emploi en région Pays de la Loire en Mai 2012

**Demandeurs d'emploi inscrits en fin de mois à Pôle emploi  
Catégories A et A, B, C (CVS)**



Fin Mai 2012, le nombre de demandeurs d'emploi inscrits à Pôle Emploi de catégorie A s'établit à 139 570 en région Pays de la Loire. Ce nombre augmente de 1,6 % par rapport à la fin Avril 2012 (soit + 2 224). Sur un an, il augmente de 9,4 %.

En France métropolitaine, le nombre de demandeurs d'emploi inscrits en catégorie A augmente de 1,2 % par rapport à la fin Avril 2012 (+ 8 % sur un an).

En région Pays de la Loire, le nombre de demandeurs d'emploi inscrits à Pôle emploi de catégorie A, B, C s'établit à 240 808 fin Mai 2012. Ce nombre augmente de 0,6 % soit (+ 1 520). Sur un an, il croît de 5,7 %.

En France métropolitaine, le nombre de demandeurs d'emploi inscrits en catégorie A, B, C augmente de 0,7 % par rapport à fin Avril 2012 (+ 6,4 % sur un an).

**Demandeurs d'emploi inscrits en fin de mois à Pôle emploi**

Données CVS (1)	Effectifs et %				
	Mai 2011	Avril 2012	Mai 2012	Variation sur un mois	Variation sur un an
<b>Pays de la Loire</b>					
Catégorie A (actes positifs de recherche d'emploi, sans emploi)	127 548	137 346	139 570	1,6	9,4
Catégories B, C (actes positifs de recherche d'emploi)*	100 261	101 942	101 238	-0,7	1,0
<b>Catégories A, B, C (actes positifs de recherche d'emploi)</b>	<b>227 809</b>	<b>239 288</b>	<b>240 808</b>	<b>0,6</b>	<b>5,7</b>
Catégorie D (sans actes positifs de recherche d'emploi, sans emploi)*	15 600	15 915	16 728	5,1	7,2
Catégorie E (sans actes positifs de recherche d'emploi, en emploi)*	19 063	21 021	20 971	-0,2	10,0
Catégories A, B, C, D, E (ensemble)	262 472	276 224	278 507	0,8	6,1
<b>France métropolitaine (CVS-CJO)</b>					
Catégorie A (actes positifs de recherche d'emploi, sans emploi)	2 706,4	2 888,8	2 922,1	1,2	8,0
Catégories B, C (actes positifs de recherche d'emploi)	1 377,9	1 429,7	1 425,0	-0,3	3,4
<b>Catégories A, B, C (actes positifs de recherche d'emploi)</b>	<b>4 084,3</b>	<b>4 318,5</b>	<b>4 347,1</b>	<b>0,7</b>	<b>6,4</b>
Catégorie D (sans actes positifs de recherche d'emploi, sans emploi)	230,9	238,1	247,9	4,1	7,4
Catégorie E (sans actes positifs de recherche d'emploi, en emploi)	350,4	369,2	365,0	-1,1	4,2
Catégories A, B, C, D, E (ensemble)	4 665,6	4 925,8	4 960,0	0,7	6,3

Sources : STMT - Pôle emploi, Dares. Calcul des cvs : Dares, Direccte des Pays de la Loire / service E.S.E

\* Du fait de la faiblesse des effectifs pour certaines catégories, les évolutions mensuelles peuvent être heurtées et doivent dès lors être interprétées avec prudence.

Les données concernent les demandeurs d'emploi inscrits en fin de mois à Pôle emploi.  
La notion de demandeurs d'emploi inscrits à Pôle emploi est une notion différente de celle de chômeurs au sens du Bureau international du travail (BIT) : certains demandeurs d'emploi ne sont pas chômeurs au sens du BIT et inversement certains chômeurs ne sont pas inscrits à Pôle emploi.  
Au-delà des évolutions du marché du travail, différents facteurs peuvent affecter les données relatives aux demandeurs d'emploi : modification du suivi et de l'accompagnement des demandeurs d'emploi, comportement d'inscription des demandeurs d'emploi, mise en place du RSA (1<sup>er</sup> juin 2009)... L'ensemble des définitions figurent dans les encadrés 1 et 2, pages 9 à 11.

(1) : Chaque année, une campagne de réactualisation des coefficients de correction des variations saisonnières (CVS) est réalisée avant la publication des chiffres de janvier. Cette campagne modifie l'ensemble des séries CVS diffusées sur la période janvier 1996 – décembre 2011.

## 1- DEMANDEURS D'EMPLOI PAR DEPARTEMENT

S'agissant de la catégorie A, selon le département, l'évolution du nombre de demandeurs d'emploi varie en Mai 2012 par rapport à la fin Avril 2012 entre 1,1 % et 3,7 % : Loire-Atlantique ( 1,1 % ), Maine et Loire ( 1,6 % ), Mayenne ( 3,7 % ), Sarthe ( 1,7 % ), Vendée ( 1,8 % ).

S'agissant de la catégorie A,B,C selon le département, l'évolution du nombre de demandeurs d'emploi varie en Mai 2012 par rapport à la fin Avril 2012 entre 0,4 % et 1,7 % : Loire-Atlantique ( 0,6 % ), Maine et Loire ( 0,4 % ), Mayenne ( 1,7 % ), Sarthe ( 0,7 % ), Vendée ( 0,6 % ).

### Demandeurs inscrits en fin de mois à Pôle emploi en Pays de la Loire (catégorie A)

<i>Données CVS</i>	<i>Effectifs et %</i>				
	Mai 2011	Avril 2012	Mai 2012	Variation sur un mois	Variation sur un an
Loire-Atlantique	48 404	50 973	51 558	1,1	6,5
Maine et Loire	28 741	31 736	32 243	1,6	12,2
Mayenne	7 882	8 703	9 022	3,7	14,5
Sarthe	21 520	22 982	23 378	1,7	8,6
Vendée	21 001	22 952	23 369	1,8	11,3
<b>Ensemble</b>	<b>127 548</b>	<b>137 346</b>	<b>139 570</b>	<b>1,6</b>	<b>9,4</b>

Sources : STMT - Pôle emploi, Dares. Calcul des cvs : Dares, Direccte des Pays de la Loire / service E.S.E

### Demandeurs inscrits en fin de mois à Pôle emploi en Pays de la Loire (catégories A, B, C)

<i>Données CVS</i>	<i>Effectifs et %</i>				
	Mai 2011	Avril 2012	Mai 2012	Variation sur un mois	Variation sur un an
Loire-Atlantique	85 156	88 213	88 711	0,6	4,2
Maine et Loire	53 040	56 366	56 618	0,4	6,7
Mayenne	14 245	15 227	15 485	1,7	8,7
Sarthe	37 402	39 046	39 307	0,7	5,1
Vendée	37 966	40 436	40 687	0,6	7,2
<b>Ensemble</b>	<b>227 809</b>	<b>239 288</b>	<b>240 808</b>	<b>0,6</b>	<b>5,7</b>

Sources : STMT - Pôle emploi, Dares. Calcul des cvs : Dares, Direccte des Pays de la Loire / service E.S.E

## 2.a - DEMANDEURS D'EMPLOI PAR SEXE ET TRANCHE D'ÂGE

### Catégorie A

En région Pays de la Loire, le nombre de demandeurs d'emploi de catégorie A augmente de 1,4 % pour les hommes (+ 10,2 % sur un an) et augmente de 1,8 % pour les femmes (+ 8,7 % sur un an). Le nombre de demandeurs d'emploi de catégorie A de moins de 25 ans croît de 2,7 % (+ 6,9 % sur un an). Le nombre de ceux âgés de 25 à 49 ans augmente de 1,5 % (+ 8,2 % sur un an) et le nombre de ceux de 50 ans et plus s'accroît de 1,2 % (+ 15,8 % sur un an).

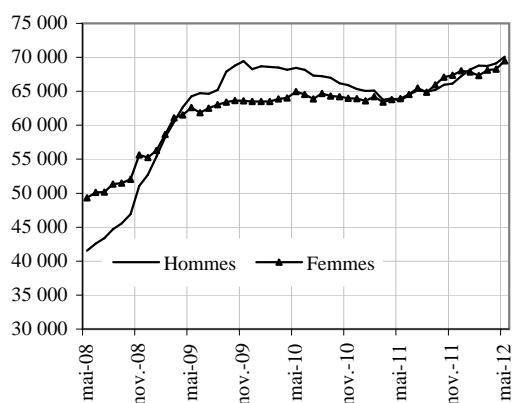
#### Demandeurs d'emploi inscrits en fin de mois à Pôle emploi (catégorie A)

Effectifs et %

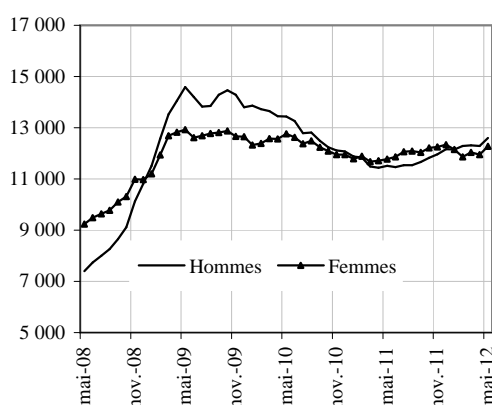
Données CVS	Mai	Avril	Mai	Variation sur un mois	Variation sur un an
	2011	2012	2012		
<b>Pays de la Loire</b>					
Hommes	63 601	69 098	70 084	1,4	10,2
Femmes	63 947	68 248	69 486	1,8	8,7
<b>Moins de 25 ans</b>					
Moins de 25 ans	23 280	24 239	24 883	2,7	6,9
Entre 25 et 49 ans	79 291	84 531	85 762	1,5	8,2
50 ans et plus	24 977	28 576	28 925	1,2	15,8
<b>Hommes de moins de 25 ans</b>					
Hommes de moins de 25 ans	11 511	12 287	12 604	2,6	9,5
<b>Hommes de 25 à 49 ans</b>					
Hommes de 25 à 49 ans	39 129	42 072	42 551	1,1	8,7
<b>Hommes de 50 ans et plus</b>					
Hommes de 50 ans et plus	12 961	14 739	14 929	1,3	15,2
<b>Femmes de moins de 25 ans</b>					
Femmes de moins de 25 ans	11 769	11 952	12 279	2,7	4,3
<b>Femmes de 25 à 49 ans</b>					
Femmes de 25 à 49 ans	40 162	42 459	43 211	1,8	7,6
<b>Femmes de 50 ans et plus</b>					
Femmes de 50 ans et plus	12 016	13 837	13 996	1,1	16,5
<b>Ensemble de la catégorie A</b>	<b>127 548</b>	<b>137 346</b>	<b>139 570</b>	<b>1,6</b>	<b>9,4</b>

Sources : STMT - Pôle emploi, Dares. Calcul des cvs : Dares, Direccte des Pays de la Loire / service E.S.E

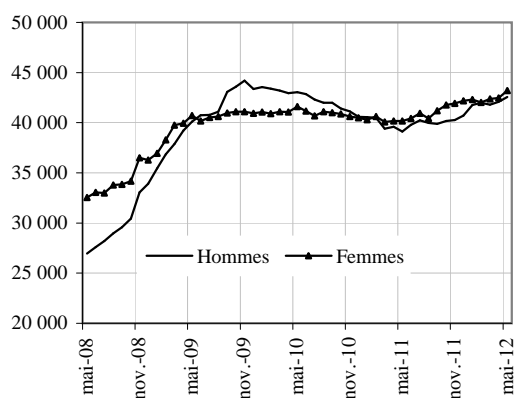
#### Par sexe (cvs)



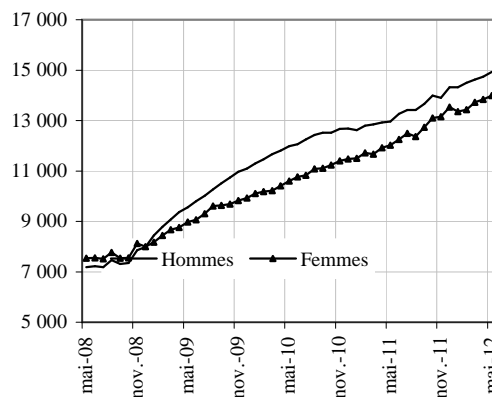
#### Moins de 25 ans (cvs)



#### Entre 25 et 49 ans (cvs)



#### 50 ans et plus (cvs)



## 2.b - DEMANDEURS D'EMPLOI PAR SEXE ET TRANCHE D'ÂGE

### Catégories A, B, C

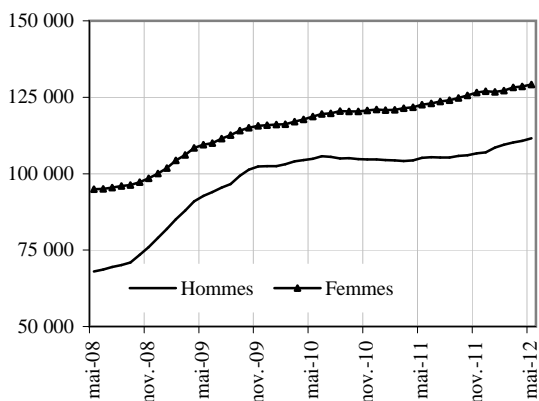
Parmi l'ensemble des demandeurs d'emploi de catégories A, B, C en région Pays de la Loire, le nombre d'hommes augmente de 0,8 % (+ 6,1 % sur un an) et le nombre de femmes augmente de 0,5 % (+ 5,4 % sur un an). Le nombre de demandeurs d'emploi de catégorie A, B, C de moins de 25 ans croît de 0,8 % en Mai (+ 2,5 % sur un an). Le nombre de ceux de 25 à 49 ans augmente de 0,4 % (+ 4,3 % sur un an) et celui des 50 ans et plus s'accroît de 1,1 % (+ 13,7 % sur un an).

#### Demandeurs d'emploi inscrits en fin de mois à Pôle emploi (catégories A,B, C)

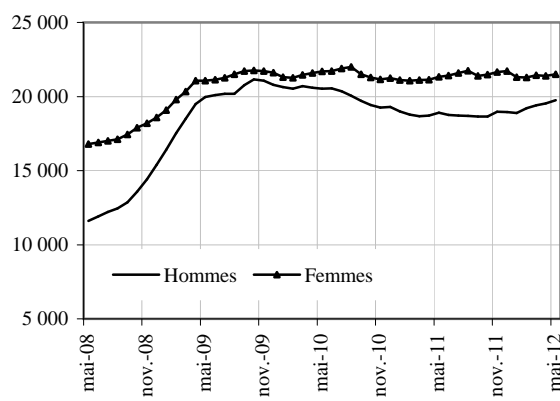
<i>Données CVS</i>	Mai 2011	Avril 2012	Mai 2012	Variation sur un mois	Variation sur un an
<i>Effectifs et %</i>					
<b>Pays de la Loire</b>					
Hommes	105 208	110 737	111 608	0,8	6,1
Femmes	122 601	128 551	129 200	0,5	5,4
Moins de 25 ans	40 238	40 916	41 256	0,8	2,5
Entre 25 et 49 ans	145 021	150 524	151 187	0,4	4,3
50 ans et plus	42 550	47 848	48 365	1,1	13,7
Hommes de moins de 25 ans	18 911	19 533	19 747	1,1	4,4
Hommes de 25 à 49 ans	67 417	70 082	70 552	0,7	4,7
Hommes de 50 ans et plus	18 880	21 122	21 309	0,9	12,9
Femmes de moins de 25 ans	21 327	21 383	21 509	0,6	0,9
Femmes de 25 à 49 ans	77 604	80 442	80 635	0,2	3,9
Femmes de 50 ans et plus	23 670	26 726	27 056	1,2	14,3
<b>Ensemble des catégories A, B, C</b>	<b>227 809</b>	<b>239 288</b>	<b>240 808</b>	<b>0,6</b>	<b>5,7</b>

Sources : STMT - Pôle emploi, Dares. Calcul des cvs : Dares, Directe des Pays de la Loire / service E.S.E

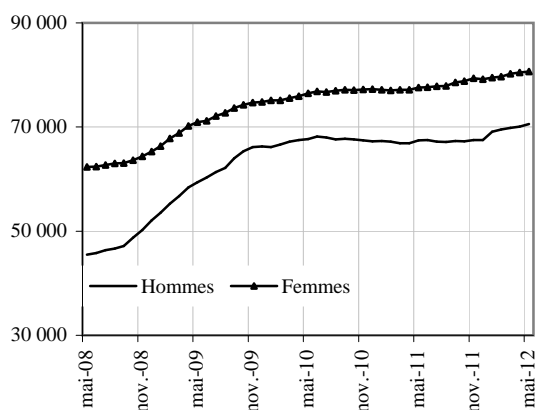
**Par sexe (cvs)**



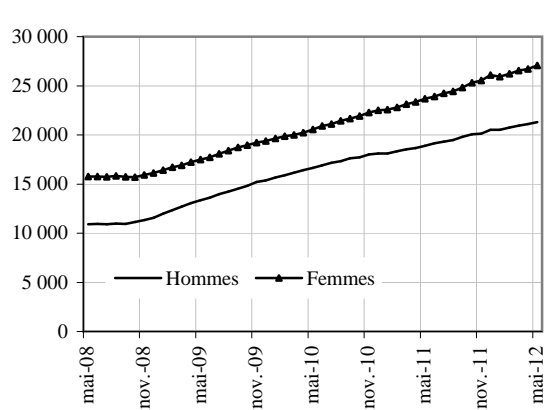
**Moins de 25 ans (cvs)**



**Entre 25 et 49 ans (cvs)**



**50 ans et plus (cvs)**



### 3 - ANCIENNETÉ D'INSCRIPTION SUR LES LISTES DES DEMANDEURS D'EMPLOI

En région Pays de la Loire, le nombre de demandeurs d'emploi inscrits à Pôle emploi en catégorie A, B, C depuis un an ou plus augmente de 4,2 % sur un an. Le nombre d'inscrits depuis moins d'un an augmente de 6,7 % sur un an.

#### Ancienneté d'inscription sur les listes des demandeurs d'emploi inscrits en fin de mois à Pôle emploi (catégories A, B, C)

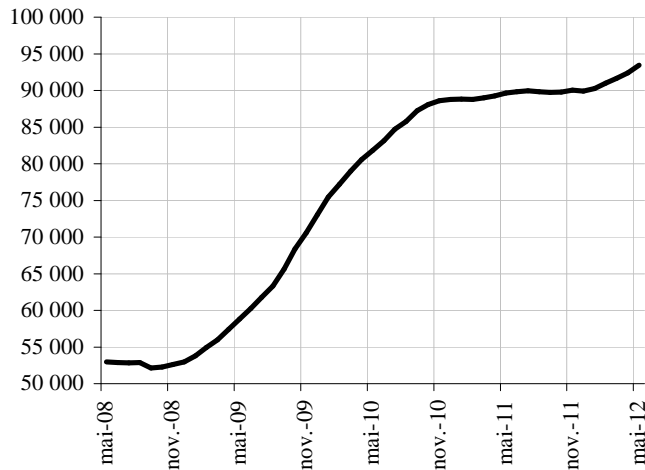
Données CVS				Effectifs et %	
	Mai 2011	Avril 2012	Mai 2012	Variation sur un mois	Variation sur un an
<b>Pays de la Loire</b>					
Moins de 1 an	138 157	146 900	147 351	0,3	6,7
1 an ou plus	89 652	92 388	93 457	1,2	4,2
Part des demandeurs d'emploi inscrits depuis un an ou plus (%)	39,4	38,6	38,8		

#### France métropolitaine pour les régions métropolitaines et France entière pour les DOM (CVS-CJO)

Part des demandeurs d'emploi inscrits depuis un an ou plus (%)	38,0	38,5	38,7
--	------	------	------

Sources : STMT - Pôle emploi, Dares. Calcul des cvs : Dares, Direccte des Pays de la Loire / service E.S.E

#### Demandeurs d'emploi inscrits depuis un an ou plus (données CVS)



#### 4 - FLUX D'ENTRÉES ET DE SORTIES PAR MOTIF

En région Pays de la Loire, les entrées à Pôle emploi en catégories A, B, C diminuent au cours des trois derniers mois de 4,7 % par rapport aux trois mois précédents. La baisse concerne l'ensemble des motifs : fin de contrat à durée déterminée (- 4,8 %), fin de mission d'intérim (- 3,7 %), licenciement économique (- 12,3 %), autre licenciement (- 4,1 %), démission (- 5,8 %), première entrée (- 3,6 %), reprise d'activité (- 13,5 %) et autre cas (- 2,2 %).

Parallèlement, les sorties de catégories A, B, C diminuent en région Pays de la Loire, au cours des trois derniers mois de 3,5 % par rapport aux trois mois précédents. Les sorties pour reprise d'emploi déclarée (- 7,4 %), entrée en stage (- 15,3 %), cessation d'inscription pour défaut d'actualisation (- 2,3 %) et autre cas (- 5,4 %) diminuent, tandis que les sorties pour arrêt de recherche (+ 3,8 %), radiation administrative (+ 8,0 %) sont en hausse.

##### Entrées à Pôle emploi par motif (\*) (catégories A, B, C)

Données CVS				Effectifs et %		
	Mai 2011	Avril 2012	Mai 2012	Répartition des motifs en %	Variation trimestrielle sur trois mois glissants (1)	Variation annuelle sur trois mois glissants (2)
<b>Pays de la Loire</b>						
Fins de contrat à durée déterminée	7 249	6 761	7 009	26,0	-4,8	-2,3
Fins de mission d'interim	2 368	2 014	2 208	8,2	-3,7	-2,5
Licenciements économiques (3)	629	626	571	2,1	-12,3	-22,8
Autres licenciements	2 071	1 665	1 841	6,8	-4,1	-8,8
Démissions	1 074	863	951	3,5	-5,8	-10,0
Premières entrées	1 431	1 182	1 270	4,7	-3,6	-11,6
Reprises d'activité	2 742	2 278	2 221	8,2	-13,5	-10,2
Autres cas	11 465	9 726	10 917	40,5	-2,2	-2,5
<b>Ensemble</b>	<b>29 029</b>	<b>25 115</b>	<b>26 988</b>	<b>100,0</b>	<b>-4,7</b>	<b>-4,9</b>
<b>France métropolitaine (CVS-CJO)</b>						
	493,9	475,9	493,0		-2,0	-0,4

Sources : STMT - Pôle emploi, Dares. Calcul des cvs : Dares, Direccte des Pays de la Loire / service E.S.E.

(\*) En raison d'un incident de gestion rencontré de février 2011 à février 2012, le nombre d'entrées à été légèrement surestimé sur cette période. Cet incident n'a toutefois pas d'effet sur les effectifs de demandeurs d'emploi inscrits en fin de mois ni sur l'évolution de ces effectifs d'un mois sur l'autre : il a seulement eu pour conséquence de considérer à tort certains demandeurs d'emploi présents sur les listes comme étant entrés lors du dernier mois alors qu'ils étaient déjà entrés précédemment. Cette surestimation des entrées explique une partie de l'écart observé ces derniers mois entre la variation du nombre de demandeurs d'emploi inscrits en catégories A, B, C et le solde entre les flux d'entrée et les flux de sortie.

##### Sorties de Pôle emploi par motif (catégories A, B, C)

Données CVS				Effectifs et %		
	Mai 2011	Avril 2012	Mai 2012	Répartition des motifs en %	Variation trimestrielle sur trois mois glissants(1)	Variation annuelle sur trois mois glissants (2)
<b>Pays de la Loire</b>						
Reprises d'emploi déclarées	6 299	5 521	5 271	21,3	-7,4	-11,0
Entrées en stage	2 164	1 846	1 907	7,7	-15,3	-5,7
Arrêts de recherche (maternité, maladie, retraite) (4) :	2 551	2 241	2 364	9,5	3,8	-15,0
- dont maladies	1 454	1 338	1 440	5,8	0,3	-1,4
Cessations d'inscription pour défaut d'actualisation	10 177	10 122	10 308	41,7	-2,3	-2,0
Radiations administratives	1 994	2 558	2 254	9,1	8,0	8,4
Autres cas	3 108	2 708	2 650	10,7	-5,4	-23,4
<b>Ensemble</b>	<b>26 293</b>	<b>24 996</b>	<b>24 754</b>	<b>100,0</b>	<b>-3,5</b>	<b>-6,0</b>
<b>France métropolitaine (CVS-CJO)</b>						
	458,3	464,5	461,7		-0,9	-2,0

Sources : STMT - Pôle emploi, Dares. Calcul des cvs : Dares, Direccte des Pays de la Loire / service E.S.E

(1) : Evolution sur les trois derniers mois par rapport aux trois mois précédents

(2) : Evolution sur les trois derniers mois par rapport aux mêmes trois mois de l'année précédente

(3) : Y compris fins de conventions de conversion, de PAP anticipés et de CRP.

(4) : Le dispositif de dispense de recherche d'emploi (DRE) a été supprimé le 1er janvier 2012 (les personnes en bénéficiant avant cette date continuent d'y avoir droit)

## 5 - DEMANDEURS D'EMPLOI AYANT UN DROIT PAYABLE AU RSA

En région Pays de la Loire, fin Mai 2012, le nombre de demandeurs d'emploi inscrits en catégorie A et ayant un droit payable au Revenu de Solidarité Active (RSA) est de 22 754 (soit 17,9 % des demandeurs d'emploi inscrits en catégorie A, données brutes).

Fin Mai 2012, le nombre de demandeurs d'emploi inscrits en catégories A, B, C et ayant un droit payable au RSA est de 31 123 (soit 13,5 % des demandeurs d'emploi inscrits en catégorie A, B, C, données brutes).

Les entrées à Pôle emploi en catégories A, B, C des bénéficiaires ayant un droit payable au RSA sont de 3 501 en Mai 2012 (soit 16,3 % des entrées en catégories A, B, C, données brutes). Les sorties de Pôle emploi en catégories A, B, C des bénéficiaires ayant un droit payable au RSA sont de 3 629 (soit 16,1 % des sorties en catégories A, B, C, données brutes).

### Demandeurs d'emploi ayant un droit payable au RSA inscrits en fin de mois à Pôle emploi

Effectifs et %

<i>Données brutes</i>	Mai 2011	Avril 2012	Mai 2012	Variation sur un an
<b>Pays de la Loire</b>				
<b>Catégorie A</b>	<b>20 749</b>	<b>22 385</b>	<b>22 754</b>	<b>9,7</b>
Catégorie B	4 405	4 811	4 578	3,9
Catégorie C	4 012	3 675	3 791	-5,5
<b>Catégories A, B, C</b>	<b>29 166</b>	<b>30 871</b>	<b>31 123</b>	<b>6,7</b>
Catégorie D	1 012	1 252	1 240	22,5
Catégorie E	2 282	2 296	2 344	2,7
Catégories A, B, C, D, E	32 460	34 419	34 707	6,9
Part dans l'ensemble des demandeurs d'emploi de catégorie A	17,9	17,7	17,9	
Part dans l'ensemble des demandeurs d'emploi de catégories A, B, C	13,4	13,3	13,5	
<b>France métropolitaine</b>				
Part dans l'ensemble des demandeurs d'emploi de catégorie A	19,1	18,8	19,1	
Part dans l'ensemble des demandeurs d'emploi de catégories A, B, C	15,8	15,5	15,7	

Sources : STMT - Pôle emploi, Dares

### Demandeurs d'emploi ayant un droit payable au RSA inscrits en fin de mois à Pôle emploi

(catégories de RSA\*)

Effectifs et %

<i>Données brutes</i>	Mai 2011	Avril 2012	Mai 2012	Variation sur un an
<b>Pays de la Loire</b>				
<b>Demandeurs d'emploi en catégorie A</b>				
RSA socle seul	15 876	17 191	17 347	9,3
RSA socle et activité	1 983	2 156	2 311	16,5
RSA activité seul	2 890	3 038	3 096	7,1
<b>Demandeurs d'emploi en catégories A, B, C</b>				
RSA socle seul	18 203	19 316	19 422	6,7
RSA socle et activité	4 139	4 502	4 613	11,5
RSA activité seul	6 824	7 053	7 088	3,9

Sources : STMT - Pôle emploi, Dares

\* cf. encadré 1 pour une définition des catégories

### Entrées et sorties à Pôle emploi des demandeurs d'emploi ayant un droit payable au RSA

(catégories A, B, C)

Effectifs et %

<i>Données brutes</i>	Mai 2011	Avril 2012	Mai 2012	Variation sur un an
<b>Pays de la Loire</b>				
<b>Entrées</b>				
Entrées des demandeurs d'emploi ayant un droit payable au RSA	3 521	3 196	3 501	-0,6
Part dans l'ensemble des entrées	15,0	15,7	16,3	
<b>Sorties</b>				
Sorties des demandeurs d'emploi ayant un droit payable au RSA	3 696	3 851	3 629	-1,8
Part dans l'ensemble des sorties	15,4	15,5	16,1	

Sources : STMT - Pôle emploi, Dares

#### Avertissement

Sont repérées ici les personnes ayant un droit payable au RSA i.e. les bénéficiaires (allocataires ou conjoints) d'une allocation au titre du RSA. Le nombre de bénéficiaires n'est pas directement comparable à celui des demandeurs d'emploi qui avaient des droits ouverts au RMI et à l'API avant juin 2009. En effet, ce dernier recouvrait également des personnes dont le droit était suspendu. Cf. encadré 1 « sources et définitions » pour plus d'informations à ce sujet.

## 6 - OFFRES D'EMPLOI COLLECTÉES PAR PÔLE EMPLOI

Les offres d'emploi collectées par Pôle emploi diminuent en Pays de la Loire, aux cours des trois derniers mois de 3,6 % par rapport aux trois mois précédents. Les offres d'emplois non durables (moins de 6 mois) augmentent de 1 % et les offres d'emplois durables (six mois ou plus) diminuent de 9,9 %.

### Offres d'emploi collectées par Pôle emploi

<i>Données cvs</i>	<i>Effectifs et %</i>				
	Mai 2011	Avril 2012	Mai 2012	Variation trimestrielle sur trois mois glissants (1)	Variation annuelle sur trois mois glissants (2)
<b>Pays de la Loire</b>					
- Emplois durables ( 6 mois ou plus)	7 228	4 973	5 607	-9,9	-16,6
- Emplois non durables (moins de 6 mois)	9 149	7 055	9 021	1,0	-10,6
<b>Ensemble</b>	16 377	12 028	14 628	-3,6	-13,1
<i>Milliers et %</i>					
<b>France métropolitaine (CVS-CJO)</b>					
- Emplois durables ( 6 mois ou plus)	118,7	104,3	106,4	-5,9	-9,6
- Emplois non durables (moins de 6 mois)	162,5	140,2	141,9	-5,6	-10,5
<b>Ensemble</b>	281,2	244,5	248,3	-5,7	-10,1

Sources : STMT - Pôle emploi, Dares. Calcul des cvs : Dares, Direccte des Pays de la Loire / service E.S.E

(1) : Evolution sur les trois derniers mois par rapport aux trois mois précédents

(2) : Evolution sur les trois derniers mois par rapport aux mêmes trois mois de l'année précédente



## Encadré 1 - Sources et définitions

### Demands d'emploi inscrits en fin de mois à Pôle emploi

#### Catégories de demandeurs d'emploi

Les demandeurs d'emploi inscrits à Pôle emploi sont regroupés en différentes catégories. Conformément aux recommandations du rapport du Cnis sur la définition d'indicateurs en matière d'emploi, de chômage, de sous-emploi et de précarité de l'emploi (septembre 2008), la Dares et Pôle emploi présentent à des fins d'analyse statistique les données sur les demandeurs d'emploi inscrits à Pôle emploi en fonction des catégories suivantes :

- catégorie A : demandeurs d'emploi tenus de faire des actes positifs de recherche d'emploi, sans emploi ;
- catégorie B : demandeurs d'emploi tenus de faire des actes positifs de recherche d'emploi, ayant exercé une activité réduite courte (i.e. de 78 heures ou moins au cours du mois) ;
- catégorie C : demandeurs d'emploi tenus de faire des actes positifs de recherche d'emploi, ayant exercé une activité réduite longue (i.e. de plus de 78 heures au cours du mois) ;
- catégorie D : demandeurs d'emploi non tenus de faire des actes positifs de recherche d'emploi (en raison d'un stage, d'une formation, d'une maladie...), sans emploi ;
- catégorie E : demandeurs d'emploi non tenus de faire des actes positifs de recherche d'emploi, en emploi (par exemple : bénéficiaires de contrats aidés).

Dans les fichiers administratifs de Pôle emploi, huit catégories de demandeurs d'emploi sont utilisées (catégories 1 à 8). Ces catégories ont été définies par arrêté (arrêté du 5 février 1992 complété par l'arrêté du 5 mai 1995). Jusqu'au mois de février 2009, les publications étaient fondées sur ces catégories. Le tableau suivant présente la correspondance entre les catégories utilisées à des fins de publication statistique à partir de mars 2009 et les catégories administratives auxquelles Pôle emploi a recours dans sa gestion des demandeurs d'emploi :

Catégories statistiques	Catégories administratives
Catégorie A	Catégories 1, 2, 3 hors activité réduite
Catégorie B	Catégories 1, 2, 3 en activité réduite
Catégorie C	Catégories 6, 7, 8
Catégorie D	Catégorie 4
Catégorie E	Catégorie 5
Catégories A, B, C	Catégories 1, 2, 3, 6, 7, 8

La situation réelle au regard de l'emploi des demandeurs d'emploi peut, dans certains cas, ne pas correspondre à la catégorie dans laquelle ils sont enregistrés : si cette correspondance est contrôlée pour les demandeurs d'emploi indemnisés, il n'en est pas de même des demandeurs d'emploi non indemnisés.

Les entrées et les sorties des listes de Pôle emploi sont enregistrées pour l'ensemble A, B, C et non au niveau de chacune des catégories A, B ou C.

#### Ancienneté sur les listes de Pôle emploi

L'ancienneté d'inscription à la fin du mois  $m$  sur les listes d'un demandeur d'emploi inscrit à Pôle emploi mesure le nombre de jours qu'il a passé sur les listes (en catégories A, B, C). Cette notion se rapporte aux effectifs de demandeurs d'emploi inscrits en catégorie A, B, et C.

Du fait du mode d'enregistrement des entrées et des sorties, il n'est pas possible de calculer l'ancienneté en catégorie A (respectivement B ou C) ou la durée passée sans discontinuité dans la catégorie A (respectivement B ou C).

De manière conventionnelle, un demandeur d'emploi qui est resté inscrit plus de 12 mois sur les listes de Pôle emploi (i.e. son ancienneté sur les listes est supérieure à 1 an) peut être qualifié de demandeur d'emploi de longue durée. S'il est inscrit depuis plus de 24 mois, il est considéré comme étant demandeur d'emploi de très longue durée.

#### Motifs d'entrée et de sortie des listes de Pôle emploi pour les catégories A, B, C

Les flux d'entrée et de sortie des listes sont présentés suivant différents motifs.

Parmi les motifs d'entrée :

- les premières entrées correspondent aux cas où la demande d'emploi est enregistrée alors que la personne se présente pour la première fois sur le marché du travail, notamment lorsqu'elle vient d'achever ses études ou lorsqu'elle était auparavant inactive ;
- les autres cas recouvrent des situations ne correspondant à aucune autre ventilation, y compris les entrées pour rupture conventionnelle de CDI.

Parmi les motifs de sortie :

- les arrêts de recherche sont liés à une maladie, un congé de maternité, un accident du travail, un départ en retraite ou une dispense de recherche d'emploi ;
- les cessations d'inscription pour défaut d'actualisation correspondent aux cas où le demandeur d'emploi n'a pas actualisé sa déclaration de situation mensuelle ;

## Encadré 1 - Sources et définitions (suite)

- les radiations administratives peuvent intervenir lorsque le demandeur d'emploi ne répond pas à une convocation, lorsqu'il fait une fausse déclaration ou lorsqu'il refuse une offre d'emploi (le motif d'offre raisonnable d'emploi a été ajouté en octobre 2008), une formation, une visite médicale, un contrat d'apprentissage ou de professionnalisation, un contrat aidé, une action d'insertion. La suspension qui en découle peut aller de 15 jours à 12 mois suivant la cause ;
- les autres cas recouvrent des situations ne correspondant à aucune autre ventilation.

Les motifs de sortie des listes de Pôle emploi sont mal connus dans les fichiers administratifs. En particulier, dans les statistiques publiées ici, les reprises d'emploi déclarées sous-estiment le nombre de reprises réelles d'emploi. En effet, chaque mois, de nombreux demandeurs d'emploi sortent des listes parce qu'ils n'ont pas actualisé leur situation mensuelle en fin de mois (ils sont alors enregistrés dans le motif « cessation d'inscription pour défaut d'actualisation ») ou à la suite d'une radiation administrative, par exemple pour non réponse à une convocation. Or, une partie de ces demandeurs d'emploi a en fait retrouvé un emploi. L'enquête trimestrielle Sortants de Pôle emploi et de la Dares fournit une estimation de la part des sorties réelles pour reprise d'emploi.

### Les offres d'emploi collectées et satisfaites à Pôle emploi

Pôle emploi collecte des offres d'emploi auprès des entreprises. Une partie d'entre elles sont satisfaites. Les statistiques comptabilisent comme satisfaite une offre pour laquelle l'employeur a trouvé une personne pour occuper le poste proposé, indépendamment de la façon dont il a réussi à le pourvoir (grâce à Pôle emploi ou par un autre moyen). Les offres collectées et satisfaites publiées ici sont classées suivant trois types :

- les offres d'emploi durable, pour des contrats de plus de six mois ;
- les offres d'emploi temporaire, pour des contrats compris entre un et six mois ;
- les offres d'emploi occasionnel, pour des contrats de moins d'un mois.

Les rapprochements entre les offres et les demandes d'emploi doivent être faits avec précaution dans la mesure où une partie des besoins de recrutement des entreprises ne donne pas lieu au dépôt d'une offre auprès de Pôle emploi et ce dans des proportions qui peuvent varier selon la qualification de l'emploi, le secteur d'activité ou la taille de l'entreprise.

### Méthodologie de correction des variations saisonnières

La méthodologie adoptée pour corriger les séries publiées ici se décompose en deux étapes détaillées ci-après. Les estimations des coefficients de variations saisonnières sont réalisées sur la période allant de janvier 1996 à décembre 2011. Les coefficients saisonniers sont projetés sur l'ensemble de l'année 2012, de sorte que la campagne de traitement statistique des séries n'a lieu qu'une seule fois par an, au mois de février, quand toutes les données de l'année antérieure sont disponibles.

#### 1<sup>ère</sup> étape : correction des variations saisonnières

Les séries publiées ici sont marquées par des phénomènes récurrents, de type saisonniers, qui ne reflètent pas des mouvements de nature économique. Il est nécessaire d'en faire abstraction pour analyser les fluctuations purement conjoncturelles de ces séries : il faut raisonner sur des données corrigées des variations saisonnières (cvs).

Celles-ci permettent d'éliminer la composante saisonnière de chaque série pour ne garder que les composantes liées à la tendance (i.e. à l'évolution de long terme de la série), au cycle (i.e. aux fluctuations de court terme) et à certaines irrégularités (fluctuations résiduelles non périodiques). Pour les séries France et France Métropolitaine, la cvs est appliquée aux données préalablement corrigées des jours ouvrables.

#### 2<sup>ème</sup> étape : mise en cohérence des différentes ventilations

Les séries désaisonnalisées sont mises en cohérence, de sorte que la somme de séries désaisonnalisées soit égale à la série désaisonnalisée de la somme des séries brutes.

### Demandeurs d'emploi ayant un droit payable au Revenu de solidarité active (RSA)

Le Revenu de solidarité active (RSA) est entré en vigueur le 1<sup>er</sup> juin 2009 en France métropolitaine et sera généralisé au plus tard le 1<sup>er</sup> janvier 2011 en Outre-mer. Il a pour objet « d'assurer à ses bénéficiaires des moyens convenables d'existence, afin de lutter contre la pauvreté, encourager l'exercice ou le retour à une activité professionnelle et aider à l'insertion sociale des bénéficiaires » (loi n°2008-1249 du 1<sup>er</sup> décembre 2008). Il remplace le Revenu minimum d'insertion (RMI), l'Allocation de parent isolé (API) ainsi que les mécanismes d'intéressement liés à la reprise d'emploi.

Le RSA est une allocation destinée à porter les ressources du foyer au niveau d'un revenu garanti. Le revenu garanti est calculé pour chaque foyer en faisant la somme :

- d'un montant forfaitaire dont le niveau varie en fonction de la composition du foyer et du nombre d'enfants à charge et qui correspondait en juin 2009 au montant du RMI ou de l'API pour les parents isolés,
- de 62 % des revenus d'activité des membres du foyer, s'il y en a.

Un bénéficiaire du RSA est tenu « de rechercher un emploi, d'entreprendre les démarches nécessaires à la création de sa propre activité ou d'entreprendre les actions nécessaires à une meilleure insertion sociale ou professionnelle » s'il remplit les conditions suivantes (article L.262-28) :

- les ressources de son foyer sont inférieures à un certain montant forfaitaire, dont le niveau varie en fonction de la composition du foyer et du nombre d'enfants à charge (460,09 €/mois pour un célibataire sans enfant) ;
- il est sans emploi ou ne tire de l'exercice de son activité professionnelle que des revenus inférieurs à 500 € (décret n°2009-404 du 15 avril 2009).

Pour un bénéficiaire du RSA majoré (i.e. une personne isolée assumant la charge d'un ou de plusieurs enfants ou étant enceinte), il est tenu compte des sujétions particulières auxquelles celui-ci est contraint, notamment en matière de garde d'enfants.

Un bénéficiaire du RSA tenu aux obligations précisées ci-dessus est orienté par le Conseil général :

- de façon prioritaire, lorsqu'il est disponible pour occuper un emploi, soit vers Pôle emploi soit, si le département décide d'y recourir, vers un autre organisme participant au service public de l'emploi (mission locale, PLIE, organisme privé de placement...);
- vers les autorités ou organismes compétents en matière d'insertion sociale lorsque des difficultés (de logement ou de santé notamment) font temporairement obstacle à son engagement dans une démarche de recherche d'emploi.

## Encadré 1 - Sources et définitions (fin)

À compter de juin 2010, sont repérés dans le système d'information statistique de Pôle emploi les demandeurs d'emploi ayant un droit payable au RSA i.e. les bénéficiaires (allocataires ou conjoints) d'une allocation au titre du RSA. Entre juin 2009 et mai 2010, seuls étaient repérés dans les fichiers de Pôle emploi les demandeurs d'emploi ayant des droits ouverts au RSA i.e. les personnes ayant un droit payable au RSA, les personnes ayant un droit au RSA suspendu pendant 4 mois maximum (soit pour non respect des devoirs qui leur incombent, soit pour dépassement du seuil de ressources) ou celles dont la demande est en cours d'instruction. Parmi ces demandeurs d'emploi repérés comme ayant des droits ouverts au RSA, certains ne percevront pas le RSA. Les données relatives aux demandeurs d'emploi ayant des droits ouverts au RSA ne seront plus publiées à partir de janvier 2011.

Le nombre de demandeurs d'emploi ayant un droit payable au RSA (resp. des droits ouverts) n'est pas comparable au nombre de demandeurs d'emploi qui avaient des droits ouverts au RMI ou à l'API avant juin 2009, car celui-ci recouvrait également des personnes dont le droit avait été suspendu (et pas les personnes dont le dossier était en cours d'instruction).

Quatre catégories d'indicateurs relatifs aux demandeurs d'emploi ayant un droit payable au RSA sont publiées :

- les demandeurs d'emploi inscrits en fin de mois à Pôle emploi et ayant un droit payable au RSA. Le droit au RSA de ces demandeurs d'emploi peut résulter du basculement automatique d'un droit au RMI ou à l'API existant en mai 2009, ou d'un nouveau droit après le 1<sup>er</sup> juin 2009 ;
- les demandeurs d'emploi inscrits en fin de mois ayant un droit payable au RSA selon la catégorie de RSA. Il existe trois catégories de RSA : le RSA socle seul, le RSA socle et activité, le RSA activité seul. Le RSA socle seul bénéficie aux foyers qui n'ont pas de revenu d'activité, il est égal à un montant forfaitaire. Le RSA socle et activité bénéficie aux foyers qui ont de faibles revenus d'activité et dont l'ensemble des ressources est inférieur au montant forfaitaire. Le RSA activité seul bénéficie aux foyers qui ont de faibles revenus d'activité et dont l'ensemble des ressources est supérieur au montant forfaitaire. Cette nouvelle composante élargit le champ des bénéficiaires ;
- les entrées à Pôle emploi de demandeurs d'emploi ayant un droit payable au RSA. Certains de ces demandeurs d'emploi avaient un droit payable au RMI et à l'API en mai 2009 mais n'étaient pas inscrits à Pôle emploi à cette date. Les autres se sont ouverts un droit nouveau au RSA après le 1<sup>er</sup> juin 2009 ;
- les sorties de Pôle emploi de demandeurs d'emploi ayant un droit payable au RSA. Parmi eux, certains avaient déjà des droits ouverts au RMI et à l'API en mai 2009 alors que d'autres se sont ouverts un droit nouveau au RSA après le 1<sup>er</sup> juin 2009.

Le dénombrement des demandeurs d'emploi ayant un droit payable au RSA résulte d'un rapprochement entre les fichiers de Pôle emploi d'une part et ceux de la Cnaf et de la CCMMSA d'autre part.

La mise en œuvre de la loi portant création du RSA à compter du 1<sup>er</sup> juin 2009 est susceptible d'accroître sensiblement le nombre de demandeurs d'emploi inscrits à Pôle emploi et, parmi ceux-ci, la part de ceux qui bénéficient d'une prestation de solidarité (RMI ou API avant le 1<sup>er</sup> juin 2009 ; RSA après le 1<sup>er</sup> juin ainsi que RMI et API à titre transitoire pour certains bénéficiaires). En effet, l'obligation d'orientation vers le service public de l'emploi des bénéficiaires du RSA disponibles pour occuper un emploi devrait conduire une proportion plus importante qu'auparavant de bénéficiaires de prestations de solidarité à s'inscrire à Pôle emploi. Par ailleurs, l'ouverture du RSA à des personnes auparavant non éligibles au RMI ou à l'API (salariés à faibles revenus ne bénéficiant pas ou plus de mesures d'intéressement) pourrait conduire certains demandeurs d'emploi (notamment en activité réduite) à se voir ouvrir des droits nouveaux au RSA.

## Encadré 2 - Les demandeurs d'emploi inscrits à Pôle emploi : un concept différent du chômage au sens du BIT

La notion de demandeurs d'emploi inscrits à Pôle emploi est une notion différente de celle du chômage au sens du BIT : certains demandeurs d'emploi ne sont pas chômeurs au sens du BIT et inversement certains chômeurs au sens du BIT ne sont pas inscrits à Pôle Emploi.

Les données relatives aux demandeurs d'emploi sont issues des fichiers administratifs de gestion de Pôle emploi. La répartition entre les diverses catégories A, B, ou C s'effectue sur la base de règles juridiques portant notamment sur l'obligation de faire des actes positifs de recherche d'emploi et d'être immédiatement disponible. L'exercice d'une activité réduite est autorisé.

Pour mémoire, un chômeur au sens du BIT est une personne en âge de travailler (c'est-à-dire ayant 15 ans ou plus) qui : 1) n'a pas travaillé, ne serait-ce qu'une heure, au cours de la semaine de référence, 2) est disponible pour prendre un emploi dans les 15 jours et 3) a cherché activement un emploi dans le mois précédent ou en a trouvé un qui commence dans les trois mois. Seule une enquête statistique peut vérifier si ces critères sont remplis. En France, il s'agit de l'enquête Emploi de l'Insee.

Alors que le chômage au sens du BIT constitue un indicateur de référence pour l'analyse des évolutions du marché du travail, le nombre de demandeurs d'emploi inscrits en fin de mois à Pôle emploi peut être affecté par d'autres facteurs : modifications du suivi et de l'accompagnement des demandeurs d'emploi, comportements d'inscription des demandeurs d'emploi, mise en place du RSA (1<sup>er</sup> juin 2009)...

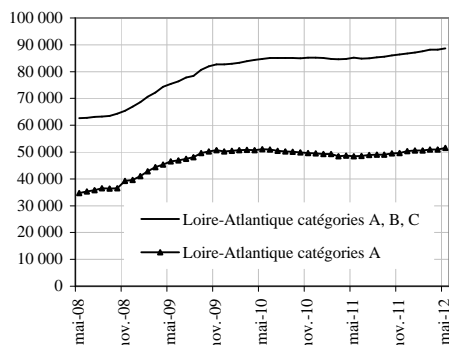
L'Insee publie chaque trimestre les indicateurs de référence pour le chômage au sens du BIT à partir des résultats trimestriels de son enquête Emploi pour la France métropolitaine. Les dernières estimations de l'Insee sont disponibles sur son site Internet, à l'adresse suivante : [http://www.insee.fr/fr/indicateurs/indic\\_conj/donnees/doc\\_idconj\\_14.pdf](http://www.insee.fr/fr/indicateurs/indic_conj/donnees/doc_idconj_14.pdf).



## Demandeurs d'emploi inscrits et offres collectées par Pôle emploi dans le département de la Loire-Atlantique en Mai 2012

### Demandeurs d'emploi inscrits en fin de mois à Pôle emploi

#### Catégories A et A, B, C (CVS)



Fin Mai 2012, dans le département de la Loire-Atlantique, 51 558 personnes sont inscrites à Pôle emploi en catégorie A. Ce nombre augmente de 1,1 % par rapport à fin Avril 2012. Sur un an, il est en hausse de 6,5 %.

En région Pays de la Loire, le nombre de demandeurs d'emploi inscrits en catégorie A augmente de 1,6 % par rapport à Avril 2012 (+ 9,4 % en un an).

Le nombre de demandeurs d'emploi inscrits en catégorie A, B, C s'établit à 88 711 dans le département de la Loire-Atlantique, fin Mai 2012. Ce nombre augmente de 0,6 % (soit + 498). Sur un an, il augmente de 4,2 %. En région Pays de la Loire, le nombre de demandeurs d'emploi inscrits en catégorie A, B, C augmente de 0,6 % par rapport à Avril 2012 (+ 5,7 % en un an).

### Demandeurs d'emploi inscrits en fin de mois à Pôle emploi (catégorie A)

*Effectifs et %*

Données CVS	Mai	Avril	Mai	Variation	Variation
	2011	2012	2012	sur un mois	sur un an
Hommes	24 500	25 767	26 032	1,0	6,3
Femmes	23 904	25 206	25 526	1,3	6,8
Moins de 25 ans	8 113	8 258	8 410	1,8	3,7
Entre 25 et 49 ans	31 413	32 806	33 174	1,1	5,6
50 ans et plus	8 878	9 909	9 974	0,7	12,3
Hommes de moins de 25 ans	4 087	4 154	4 296	3,4	5,1
Hommes de 25 à 49 ans	15 704	16 430	16 472	0,3	4,9
Hommes de 50 ans et plus	4 709	5 183	5 264	1,6	11,8
Femmes de moins de 25 ans	4 026	4 104	4 114	0,2	2,2
Femmes de 25 à 49 ans	15 709	16 376	16 702	2,0	6,3
Femmes de 50 ans et plus	4 169	4 726	4 710	-0,3	13,0
<b>Ensemble de la catégorie A</b>	<b>48 404</b>	<b>50 973</b>	<b>51 558</b>	<b>1,1</b>	<b>6,5</b>

Sources : STMT - Pôle emploi, Dares. Calcul des cvs : Dares, Direccte des Pays de la Loire / service E.S.E

### Demandeurs d'emploi inscrits en fin de mois à Pôle emploi (catégories A, B, C)

*Effectifs et %*

Données CVS	Mai	Avril	Mai	Variation	Variation
	2011	2012	2012	sur un mois	sur un an
Hommes	40 569	41 785	42 112	0,8	3,8
Femmes	44 587	46 428	46 599	0,4	4,5
Moins de 25 ans	13 905	13 869	14 060	1,4	1,1
Entre 25 et 49 ans	56 417	57 865	58 088	0,4	3,0
50 ans et plus	14 834	16 479	16 563	0,5	11,7
Hommes de moins de 25 ans	6 590	6 602	6 750	2,2	2,4
Hommes de 25 à 49 ans	27 141	27 645	27 791	0,5	2,4
Hommes de 50 ans et plus	6 838	7 538	7 571	0,4	10,7
Femmes de moins de 25 ans	7 315	7 267	7 310	0,6	-0,1
Femmes de 25 à 49 ans	29 276	30 220	30 297	0,3	3,5
Femmes de 50 ans et plus	7 996	8 941	8 992	0,6	12,5
<b>Ensemble des catégories A, B, C</b>	<b>85 156</b>	<b>88 213</b>	<b>88 711</b>	<b>0,6</b>	<b>4,2</b>

Sources : STMT - Pôle emploi, Dares. Calcul des cvs : Dares, Direccte des Pays de la Loire / service E.S.E

Demandeurs d'emploi inscrits et offres collectées par Pôle emploi dans le département de la Loire-Atlantique en  
Mai 2012 (suite)

**Ancienneté d'inscription sur les listes des demandeurs d'emploi inscrits en fin de mois à Pôle emploi  
(catégories A, B, C)**

<i>Données CVS</i>	<i>Effectifs et %</i>				
	Mai 2011	Avril 2012	Mai 2012	Variation sur un mois	Variation sur un an
Moins de 1 an	51 960	54 349	54 604	0,5	5,1
1 an ou plus	33 196	33 864	34 107	0,7	2,7
Part des demandeurs d'emploi inscrits depuis plus d'un an (%)	39,0	38,4	38,4		

Sources : STMT - Pôle emploi, Dares. Calcul des cvs : Dares, Direccte des Pays de la Loire / service E.S.E

**Entrées et sorties à Pôle emploi  
(catégories A, B, C)**

<i>Données CVS</i>	<i>Effectifs et %</i>				
	Mai 2011	Avril 2012	Mai 2012	Variation trimestrielle sur trois mois glissants (1)	Variation annuelle sur trois mois glissants (2)
Entrées à Pôle emploi	11 031	9 409	10 443	-3,7	-4,5
Sorties de Pôle emploi	10 175	9 645	9 593	-2,1	-6,3

Sources : STMT - Pôle emploi, Dares. Calcul des cvs : Dares, Direccte des Pays de la Loire / service E.S.E.

(\*) En raison d'un incident de gestion rencontré de février 2011 à février 2012, le nombre d'entrées à été légèrement surestimé sur cette période. Cet incident n'a toutefois pas d'effet sur les effectifs de demandeurs d'emploi inscrits en fin de mois ni sur l'évolution de ces effectifs d'un mois sur l'autre : il a seulement eu pour conséquence de considérer à tort certains demandeurs d'emploi présents sur les listes comme étant entrés lors du dernier mois alors qu'ils étaient déjà entrés précédemment. Cette surestimation des entrées explique une partie de l'écart observé ces derniers mois entre la variation du nombre de demandeurs d'emploi inscrits en catégories A, B, C et le solde entre les flux d'entrée et les flux de sortie.

(1) Evolution sur les trois mois par rapport aux trois mois précédents

(2) Evolution sur les trois derniers mois par rapport aux mêmes trois mois de l'année précédente

**Demandeurs d'emploi ayant un droit payable au RSA inscrits en fin de mois à Pôle emploi**

<i>Données brutes</i>	<i>Effectifs et %</i>			
	Mai 2011	Avril 2012	Mai 2012	Variation sur un an
<b>Catégorie A</b>	<b>7 736</b>	<b>7 824</b>	<b>7 986</b>	<b>3,2</b>
Catégorie B	1 729	1 881	1 732	0,2
Catégorie C	1 651	1 568	1 615	-2,2
<b>Catégories A, B, C</b>	<b>11 116</b>	<b>11 273</b>	<b>11 333</b>	<b>2,0</b>
Catégorie D	389	506	510	31,1
Catégorie E	887	891	917	3,4
Catégories A, B, C, D, E	12 392	12 670	12 760	3,0
Part dans l'ensemble des demandeurs d'emploi de catégorie A	17,6	16,8	17,0	
Part dans l'ensemble des demandeurs d'emploi de catégories A, B, C	13,6	13,2	13,3	

Sources : STMT - Pôle emploi, Dares

**Offres d'emploi collectées par Pôle emploi**

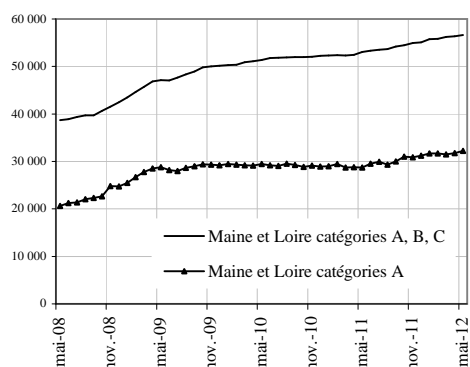
<i>Données CVS</i>	<i>Effectifs et %</i>				
	Mai 2011	Avril 2012	Mai 2012	Variation trimestrielle sur trois mois glissants (1)	Variation annuelle sur trois mois glissants (2)
- Emplois durables ( 6 mois ou plus)	3 356	2 391	2 729	-4,7	-14,2
- Emplois non durables (moins de 6 mois)	3 518	2 057	3 786	6,2	-17,9
<b>Ensemble</b>	<b>6 874</b>	<b>4 448</b>	<b>6 515</b>	<b>0,9</b>	<b>-16,2</b>

Sources : STMT - Pôle emploi, Dares. Calcul des cvs : Dares, Direccte des Pays de la Loire / service E.S.E

## Demandeurs d'emploi inscrits et offres collectées par Pôle emploi dans le département du Maine et Loire en Mai 2012

### Demandeurs d'emploi inscrits en fin de mois à Pôle emploi

#### Catégories A et A, B, C (CVS)



Fin Mai 2012, dans le département du Maine et Loire, 32 243 personnes sont inscrites à Pôle emploi en catégorie A. Ce nombre augmente de 1,6 % par rapport à fin Avril 2012 (soit + 507). Sur un an, il est en hausse de 12,2 %.

En région Pays de la Loire, le nombre de demandeurs d'emploi inscrits en catégorie A augmente de 1,6 % par rapport à Avril 2012 (+ 9,4 % en un an).

Le nombre de demandeurs d'emploi inscrits en catégorie A, B, C s'établit à 56 618 dans le département du Maine et Loire, fin Mai 2012. Ce nombre augmente de 0,4 % (soit + 252). Sur un an, il augmente de 6,7 %. En région Pays de la Loire, le nombre de demandeurs d'emploi inscrits en catégorie A, B, C augmente de 0,6 % par rapport à Avril 2012 (+ 5,7 % en un an).

### Demandeurs d'emploi inscrits en fin de mois à Pôle emploi (catégorie A)

Effectifs et %

Données CVS	Mai 2011	Avril 2012	Mai 2012	Variation sur un mois	Variation sur un an
Hommes	14 106	15 763	16 028	1,7	13,6
Femmes	14 635	15 973	16 215	1,5	10,8
Moins de 25 ans	5 560	5 880	6 071	3,2	9,2
Entre 25 et 49 ans	17 396	19 081	19 325	1,3	11,1
50 ans et plus	5 785	6 775	6 847	1,1	18,4
Hommes de moins de 25 ans	2 761	2 988	3 083	3,2	11,7
Hommes de 25 à 49 ans	8 406	9 339	9 469	1,4	12,6
Hommes de 50 ans et plus	2 939	3 436	3 476	1,2	18,3
Femmes de moins de 25 ans	2 799	2 892	2 988	3,3	6,8
Femmes de 25 à 49 ans	8 990	9 742	9 856	1,2	9,6
Femmes de 50 ans et plus	2 846	3 339	3 371	1,0	18,4
<b>Ensemble de la catégorie A</b>	<b>28 741</b>	<b>31 736</b>	<b>32 243</b>	<b>1,6</b>	<b>12,2</b>

Sources : STMT - Pôle emploi, Dares. Calcul des cvs : Dares, Direccte des Pays de la Loire / service E.S.E

### Demandeurs d'emploi inscrits en fin de mois à Pôle emploi (catégories A, B, C)

Effectifs et %

Données CVS	Mai 2011	Avril 2012	Mai 2012	Variation sur un mois	Variation sur un an
Hommes	24 132	25 721	25 936	0,8	7,5
Femmes	28 908	30 645	30 682	0,1	6,1
Moins de 25 ans	9 717	10 028	10 099	0,7	3,9
Entre 25 et 49 ans	33 225	34 863	34 906	0,1	5,1
50 ans et plus	10 098	11 475	11 613	1,2	15,0
Hommes de moins de 25 ans	4 636	4 801	4 860	1,2	4,8
Hommes de 25 à 49 ans	15 133	15 972	16 072	0,6	6,2
Hommes de 50 ans et plus	4 363	4 948	5 004	1,1	14,7
Femmes de moins de 25 ans	5 081	5 227	5 239	0,2	3,1
Femmes de 25 à 49 ans	18 092	18 891	18 834	-0,3	4,1
Femmes de 50 ans et plus	5 735	6 527	6 609	1,3	15,2
<b>Ensemble des catégories A, B, C</b>	<b>53 040</b>	<b>56 366</b>	<b>56 618</b>	<b>0,4</b>	<b>6,7</b>

Sources : STMT - Pôle emploi, Dares. Calcul des cvs : Dares, Direccte des Pays de la Loire / service E.S.E

Demandeurs d'emploi inscrits et offres collectées par Pôle emploi dans le département du Maine et Loire en  
Mai 2012 (suite)

**Ancienneté d'inscription sur les listes des demandeurs d'emploi inscrits en fin de mois à Pôle emploi  
(catégories A, B, C)**

<i>Données CVS</i>	<i>Effectifs et %</i>				
	Mai 2011	Avril 2012	Mai 2012	Variation sur un mois	Variation sur un an
Moins de 1 an	30 968	33 107	33 078	-0,1	6,8
1 an ou plus	22 072	23 259	23 540	1,2	6,7
Part des demandeurs d'emploi inscrits depuis plus d'un an (%)	41,6	41,3	41,6		

Sources : STMT - Pôle emploi, Dares. Calcul des cvs : Dares, Direccte des Pays de la Loire / service E.S.E

**Entrées et sorties à Pôle emploi  
(catégories A, B, C)**

<i>Données CVS</i>	<i>Effectifs et %</i>				
	Mai 2011	Avril 2012	Mai 2012	Variation trimestrielle sur trois mois glissants (1)	Variation annuelle sur trois mois glissants (2)
Entrées à Pôle emploi	6 519	5 362	5 888	-5,8	-5,8
Sorties de Pôle emploi	5 660	5 282	5 413	-4,6	-6,2

Sources : STMT - Pôle emploi, Dares. Calcul des cvs : Dares, Direccte des Pays de la Loire / service E.S.E.

(\*) En raison d'un incident de gestion rencontré de février 2011 à février 2012, le nombre d'entrées a été légèrement surestimé sur cette période. Cet incident n'a toutefois pas d'effet sur les effectifs de demandeurs d'emploi inscrits en fin de mois ni sur l'évolution de ces effectifs d'un mois sur l'autre : il a seulement eu pour conséquence de considérer à tort certains demandeurs d'emploi présents sur les listes comme étant entrés lors du dernier mois alors qu'ils étaient déjà entrés précédemment. Cette surestimation des entrées explique une partie de l'écart observé ces derniers mois entre la variation du nombre de demandeurs d'emploi inscrits en catégories A, B, C et le solde entre les flux d'entrée et les flux de sortie.

(1) Evolution sur les trois mois par rapport aux trois mois précédents

(2) Evolution sur les trois derniers mois par rapport aux mêmes trois mois de l'année précédente

**Demandeurs d'emploi ayant un droit payable au RSA inscrits en fin de mois à Pôle emploi**

<i>Données brutes</i>	<i>Effectifs et %</i>			
	Mai 2011	Avril 2012	Mai 2012	Variation sur un an
<b>Catégorie A</b>	<b>4 897</b>	<b>5 670</b>	<b>5 721</b>	<b>16,8</b>
Catégorie B	1 004	1 096	1 077	7,3
Catégorie C	1 018	899	906	-11,0
<b>Catégories A, B, C</b>	<b>6 919</b>	<b>7 665</b>	<b>7 704</b>	<b>11,3</b>
Catégorie D	221	247	223	0,9
Catégorie E	420	436	451	7,4
Catégories A, B, C, D, E	7 560	8 348	8 378	10,8
Part dans l'ensemble des demandeurs d'emploi de catégorie A	18,5	19,2	19,3	
Part dans l'ensemble des demandeurs d'emploi de catégories A, B, C	13,5	14,0	14,1	

Source : STMT - Pôle emploi, Dares

**Offres d'emploi collectées par Pôle emploi**

<i>Données CVS</i>	<i>Effectifs et %</i>				
	Mai 2011	Avril 2012	Mai 2012	Variation trimestrielle sur trois mois glissants (1)	Variation annuelle sur trois mois glissants (2)
- Emplois durables (6 mois ou plus)	1 209	991	988	-6,7	-11,3
- Emplois non durables (moins de 6 mois)	2 064	2 015	1 684	-5,5	-4,3
<b>Ensemble</b>	<b>3 273</b>	<b>3 006</b>	<b>2 672</b>	<b>-5,9</b>	<b>-6,9</b>

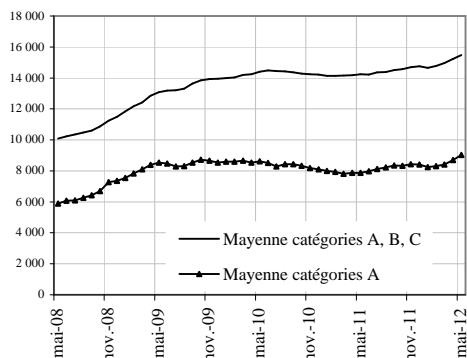
Sources : STMT - Pôle emploi, Dares. Calcul des cvs : Dares, Direccte des Pays de la Loire / service E.S.E



## Demandeurs d'emploi inscrits et offres collectées par Pôle emploi dans le département de la Mayenne en Mai 2012

### Demandeurs d'emploi inscrits en fin de mois à Pôle emploi

#### Catégories A et A, B, C (CVS)



Fin Mai 2012, dans le département de la Mayenne, 9 022 personnes sont inscrites à Pôle emploi en catégorie A. Ce nombre augmente de 3,7 % par rapport à fin Avril 2012 (soit + 319). Sur un an, il est en hausse de 14,5 %.

En région Pays de la Loire, le nombre de demandeurs d'emploi inscrits en catégorie A augmente de 1,6 % par rapport à Avril 2012 (+ 9,4 % en un an).

Le nombre de demandeurs d'emploi inscrits en catégorie A, B, C s'établit à 15 485 dans le département de la Mayenne, fin Mai 2012. Ce nombre augmente de 1,7 %. Sur un an, il augmente de 8,7 %. En région Pays de la Loire, le nombre de demandeurs d'emploi inscrits en catégorie A, B, C augmente de 0,6 % par rapport à Avril 2012 (+ 5,7 % en un an).

### Demandeurs d'emploi inscrits en fin de mois à Pôle emploi (catégorie A)

*Effectifs et %*

<i>Données CVS</i>	Mai 2011	Avril 2012	Mai 2012	Variation sur un mois	Variation sur un an
Hommes	4 074	4 488	4 593	2,3	12,7
Femmes	3 808	4 215	4 429	5,1	16,3
Moins de 25 ans	1 562	1 701	1 734	1,9	11,0
Entre 25 et 49 ans	4 803	5 267	5 517	4,7	14,9
50 ans et plus	1 517	1 735	1 771	2,1	16,7
Hommes de moins de 25 ans	782	873	863	-1,1	10,4
Hommes de 25 à 49 ans	2 443	2 673	2 777	3,9	13,7
Hommes de 50 ans et plus	849	942	953	1,2	12,2
Femmes de moins de 25 ans	780	828	871	5,2	11,7
Femmes de 25 à 49 ans	2 360	2 594	2 740	5,6	16,1
Femmes de 50 ans et plus	668	793	818	3,2	22,5
<b>Ensemble de la catégorie A</b>	<b>7 882</b>	<b>8 703</b>	<b>9 022</b>	<b>3,7</b>	<b>14,5</b>

Sources : STMT - Pôle emploi, Dares. Calcul des cvs : Dares, Direccte des Pays de la Loire / service E.S.E

### Demandeurs d'emploi inscrits en fin de mois à Pôle emploi (catégories A, B, C)

*Effectifs et %*

<i>Données CVS</i>	Mai 2011	Avril 2012	Mai 2012	Variation sur un mois	Variation sur un an
Hommes	6 636	7 092	7 195	1,5	8,4
Femmes	7 609	8 135	8 290	1,9	8,9
Moins de 25 ans	2 703	2 873	2 957	2,9	9,4
Entre 25 et 49 ans	8 967	9 441	9 560	1,3	6,6
50 ans et plus	2 575	2 913	2 968	1,9	15,3
Hommes de moins de 25 ans	1 300	1 401	1 431	2,1	10,1
Hommes de 25 à 49 ans	4 149	4 372	4 423	1,2	6,6
Hommes de 50 ans et plus	1 187	1 319	1 341	1,7	13,0
Femmes de moins de 25 ans	1 403	1 472	1 526	3,7	8,8
Femmes de 25 à 49 ans	4 818	5 069	5 137	1,3	6,6
Femmes de 50 ans et plus	1 388	1 594	1 627	2,1	17,2
<b>Ensemble des catégories A, B, C</b>	<b>14 245</b>	<b>15 227</b>	<b>15 485</b>	<b>1,7</b>	<b>8,7</b>

Sources : STMT - Pôle emploi, Dares. Calcul des cvs : Dares, Direccte des Pays de la Loire / service E.S.E

Demandeurs d'emploi inscrits et offres collectées par Pôle emploi dans le département de la Mayenne en Mai 2012 (suite)

**Ancienneté d'inscription sur les listes des demandeurs d'emploi inscrits en fin de mois à Pôle emploi  
(catégories A, B, C)**

<i>Données CVS</i>	<i>Effectifs et %</i>				
	Mai 2011	Avril 2012	Mai 2012	Variation sur un mois	Variation sur un an
Moins de 1 an	9 355	10 265	10 400	1,3	11,2
1 an ou plus	4 890	4 962	5 085	2,5	4,0
Part des demandeurs d'emploi inscrits depuis plus d'un an (%)	34,3	32,6	32,8		

Sources : STMT - Pôle emploi, Dares. Calcul des cvs : Dares, Direccte des Pays de la Loire / service E.S.E

**Entrées et sorties à Pôle emploi  
(catégories A, B, C)**

<i>Données CVS</i>	<i>Effectifs et %</i>				
	Mai 2011	Avril 2012	Mai 2012	Variation trimestrielle sur trois mois glissants (1)	Variation annuelle sur trois mois glissants (2)
Entrées à Pôle emploi	2 139	1 971	1 983	0,4	-2,9
Sorties de Pôle emploi	2 005	1 770	1 721	-6,3	-10,7

Sources : STMT - Pôle emploi, Dares. Calcul des cvs : Dares, Direccte des Pays de la Loire / service E.S.E.

(\*) En raison d'un incident de gestion rencontré de février 2011 à février 2012, le nombre d'entrées à été légèrement surestimé sur cette période. Cet incident n'a toutefois pas d'effet sur les effectifs de demandeurs d'emploi inscrits en fin de mois ni sur l'évolution de ces effectifs d'un mois sur l'autre : il a seulement eu pour conséquence de considérer à tort certains demandeurs d'emploi présents sur les listes comme étant entrés lors du dernier mois alors qu'ils étaient déjà entrés précédemment. Cette surestimation des entrées explique une partie de l'écart observé ces derniers mois entre la variation du nombre de demandeurs d'emploi inscrits en catégories A, B, C et le solde entre les flux d'entrée et les flux de sortie.

(1) Evolution sur les trois mois par rapport aux trois mois précédents

(2) Evolution sur les trois derniers mois par rapport aux mêmes trois mois de l'année précédente

**Demandeurs d'emploi ayant un droit payable au RSA inscrits en fin de mois à Pôle emploi**

<i>Données brutes</i>	<i>Effectifs et %</i>			
	Mai 2011	Avril 2012	Mai 2012	Variation sur un an
<b>Catégorie A</b>	<b>1 355</b>	<b>1 475</b>	<b>1 547</b>	<b>14,2</b>
Catégorie B	251	283	270	7,6
Catégorie C	205	176	194	-5,4
<b>Catégories A, B, C</b>	<b>1 811</b>	<b>1 934</b>	<b>2 011</b>	<b>11,0</b>
Catégorie D	94	107	96	2,1
Catégorie E	203	204	191	-5,9
Catégories A, B, C, D, E	2 108	2 245	2 298	9,0
Part dans l'ensemble des demandeurs d'emploi de catégorie A	18,6	18,2	18,5	
Part dans l'ensemble des demandeurs d'emploi de catégories A, B, C	13,3	13,1	13,6	

Sources : STMT - Pôle emploi, Dares

**Offres d'emploi collectées par Pôle emploi**

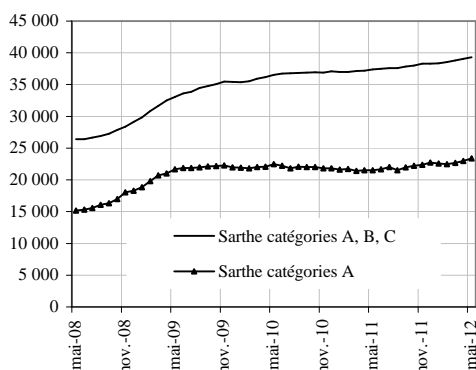
<i>Données CVS</i>	<i>Effectifs et %</i>				
	Mai 2011	Avril 2012	Mai 2012	Variation trimestrielle sur trois mois glissants (1)	Variation annuelle sur trois mois glissants (2)
- Emplois durables ( 6 mois ou plus)	463	362	303	-26,2	-29,7
- Emplois non durables (moins de 6 mois)	547	502	427	15,2	-2,1
<b>Ensemble</b>	<b>1 010</b>	<b>864</b>	<b>730</b>	<b>-7,5</b>	<b>-16,4</b>

Sources : STMT - Pôle emploi, Dares. Calcul des cvs : Dares, Direccte des Pays de la Loire / service E.S.E

## Demandeurs d'emploi inscrits et offres collectées par Pôle Emploi dans le département de la Sarthe en Mai 2012

### Demandeurs d'emploi inscrits en fin de mois à Pôle emploi

#### Catégories A et A, B, C (CVS)



Fin Mai 2012, dans le département de la Sarthe, 23 378 personnes sont inscrites à Pôle emploi en catégorie A. Ce nombre augmente de 1,7 % par rapport à fin Avril 2012 (soit + 396). Sur un an, il est en hausse de 8,6 %.

En région Pays de la Loire, le nombre de demandeurs d'emploi inscrits en catégorie A augmente de 1,6 % par rapport à Avril 2012 (+ 9,4 % en un an).

Le nombre de demandeurs d'emploi inscrits en catégorie A, B, C s'établit à 39 307 dans le département de la Sarthe, fin Mai 2012. Ce nombre augmente de 0,7 % (soit + 261). Sur un an, il augmente de 5,1 %. En région Pays de la Loire, le nombre de demandeurs d'emploi inscrits en catégorie A, B, C augmente de 0,6 % par rapport à Avril 2012 (+ 5,7 % en un an).

### Demandeurs d'emploi inscrits en fin de mois à Pôle emploi (catégorie A)

Données CVS	Effectifs et %		Mai 2012	Variation sur un mois	Variation sur un an
	Mai 2011	Avril 2012			
Hommes	10 922	11 801	11 927	1,1	9,2
Femmes	10 598	11 181	11 451	2,4	8,0
Moins de 25 ans	4 252	4 458	4 645	4,2	9,2
Entre 25 et 49 ans	13 245	13 975	14 126	1,1	6,7
50 ans et plus	4 023	4 549	4 607	1,3	14,5
Hommes de moins de 25 ans	2 081	2 266	2 337	3,1	12,3
Hommes de 25 à 49 ans	6 699	7 102	7 154	0,7	6,8
Hommes de 50 ans et plus	2 142	2 433	2 436	0,1	13,7
Femmes de moins de 25 ans	2 171	2 192	2 308	5,3	6,3
Femmes de 25 à 49 ans	6 546	6 873	6 972	1,4	6,5
Femmes de 50 ans et plus	1 881	2 116	2 171	2,6	15,4
<b>Ensemble de la catégorie A</b>	<b>21 520</b>	<b>22 982</b>	<b>23 378</b>	<b>1,7</b>	<b>8,6</b>

Sources : STMT - Pôle emploi, Dares. Calcul des cvs : Dares, Direccte des Pays de la Loire / service E.S.E

### Demandeurs d'emploi inscrits en fin de mois à Pôle emploi (catégories A, B, C)

Données CVS	Effectifs et %		Mai 2012	Variation sur un mois	Variation sur un an
	Mai 2011	Avril 2012			
Hommes	17 293	18 197	18 257	0,3	5,6
Femmes	20 109	20 849	21 050	1,0	4,7
Moins de 25 ans	7 101	7 257	7 287	0,4	2,6
Entre 25 et 49 ans	23 405	24 184	24 321	0,6	3,9
50 ans et plus	6 896	7 605	7 699	1,2	11,6
Hommes de moins de 25 ans	3 354	3 491	3 486	-0,1	3,9
Hommes de 25 à 49 ans	10 858	11 304	11 358	0,5	4,6
Hommes de 50 ans et plus	3 081	3 402	3 413	0,3	10,8
Femmes de moins de 25 ans	3 747	3 766	3 801	0,9	1,4
Femmes de 25 à 49 ans	12 547	12 880	12 963	0,6	3,3
Femmes de 50 ans et plus	3 815	4 203	4 286	2,0	12,3
<b>Ensemble des catégories A, B, C</b>	<b>37 402</b>	<b>39 046</b>	<b>39 307</b>	<b>0,7</b>	<b>5,1</b>

Sources : STMT - Pôle emploi, Dares. Calcul des cvs : Dares, Direccte des Pays de la Loire / service E.S.E

Demandeurs d'emploi inscrits et offres collectées par Pôle emploi dans le département de la Sarthe en Mai  
2012 (suite)

**Ancienneté d'inscription sur les listes des demandeurs d'emploi inscrits en fin de mois à Pôle emploi  
(catégories A, B, C)**

<i>Données CVS</i>	<i>Effectifs et %</i>				
	Mai 2011	Avril 2012	Mai 2012	Variation sur un mois	Variation sur un an
Moins de 1 an	22 053	23 655	23 764	0,5	7,8
1 an ou plus	15 349	15 391	15 543	1,0	1,3
Part des demandeurs d'emploi inscrits depuis plus d'un an (%)	41,0	39,4	39,5		

Sources : STMT - Pôle emploi, Dares. Calcul des cvs : Dares, Direccte des Pays de la Loire / service E.S.E

**Entrées et sorties à Pôle emploi  
(catégories A, B, C)**

<i>Données CVS</i>	<i>Effectifs et %</i>				
	Mai 2011	Avril 2012	Mai 2012	Variation trimestrielle sur trois mois glissants (1)	Variation annuelle sur trois mois glissants (2)
Entrées à Pôle emploi	4 533	4 294	4 261	-4,7	-3,9
Sorties de Pôle emploi	4 223	4 031	3 933	-7,2	-6,2

Sources : STMT - Pôle emploi, Dares. Calcul des cvs : Dares, Direccte des Pays de la Loire / service E.S.E.

(\*) En raison d'un incident de gestion rencontré de février 2011 à février 2012, le nombre d'entrées à été légèrement surestimé sur cette période. Cet incident n'a toutefois pas d'effet sur les effectifs de demandeurs d'emploi inscrits en fin de mois ni sur l'évolution de ces effectifs d'un mois sur l'autre : il a seulement eu pour conséquence de considérer à tort certains demandeurs d'emploi présents sur les listes comme étant entrés lors du dernier mois alors qu'ils étaient déjà entrés précédemment. Cette surestimation des entrées explique une partie de l'écart observé ces derniers mois entre la variation du nombre de demandeurs d'emploi inscrits en catégories A, B, C et le solde entre les flux d'entrée et les flux de sortie.

(1) Evolution sur les trois mois par rapport aux trois mois précédents

(2) Evolution sur les trois derniers mois par rapport aux mêmes trois mois de l'année précédente

**Demandeurs d'emploi ayant un droit payable au RSA inscrits en fin de mois à Pôle emploi**

<i>Données brutes</i>	<i>Effectifs et %</i>			
	Mai 2011	Avril 2012	Mai 2012	Variation sur un an
<b>Catégorie A</b>	<b>4 018</b>	<b>4 294</b>	<b>4 336</b>	<b>7,9</b>
Catégorie B	832	906	873	4,9
Catégorie C	602	544	573	-4,8
<b>Catégories A, B, C</b>	<b>5 452</b>	<b>5 744</b>	<b>5 782</b>	<b>6,1</b>
Catégorie D	174	211	249	43,1
Catégorie E	402	390	417	3,7
Catégories A, B, C, D, E	6 028	6 345	6 448	7,0
Part dans l'ensemble des demandeurs d'emploi de catégorie A	20,1	19,6	20,0	
Part dans l'ensemble des demandeurs d'emploi de catégories A, B, C	15,1	15,0	15,2	

Sources : STMT - Pôle emploi, Dares

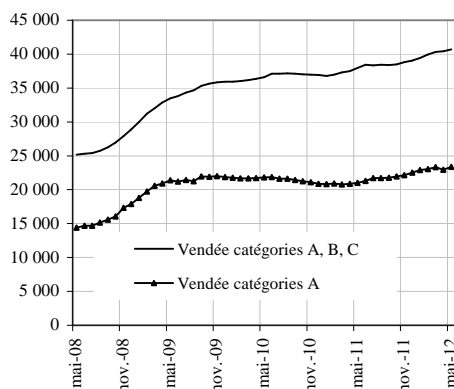
**Offres d'emploi collectées par Pôle emploi**

<i>Données CVS</i>	<i>Effectifs et %</i>				
	Mai 2011	Avril 2012	Mai 2012	Variation trimestrielle sur trois mois glissants (1)	Variation annuelle sur trois mois glissants (2)
- Emplois durables ( 6 mois ou plus)	1 077	648	809	-10,2	-16,0
- Emplois non durables (moins de 6 mois)	1 508	1 160	1 106	10,5	-13,7
<b>Ensemble</b>	<b>2 585</b>	<b>1 808</b>	<b>1 915</b>	<b>1,9</b>	<b>-14,6</b>

Sources : STMT - Pôle emploi, Dares. Calcul des cvs : Dares, Direccte des Pays de la Loire / service E.S.E

## Demandeurs d'emploi inscrits et offres collectées par Pôle emploi dans le département de la Vendée en Mai 2012

### Demandeurs d'emploi inscrits en fin de mois à Pôle emploi Catégories A et A, B, C (CVS)



Fin Mai 2012, dans le département de la Vendée, 23 369 personnes sont inscrites à Pôle emploi en catégorie A. Ce nombre augmente de 1,8 % par rapport à fin Avril 2012 (soit + 417). Sur un an, il est en hausse de 11,3 %.

En région Pays de la Loire, le nombre de demandeurs d'emploi inscrits en catégorie A augmente de 1,6 % par rapport à Avril 2012 (+ 9,4 % en un an).

Le nombre de demandeurs d'emploi inscrits en catégorie A, B, C s'établit à 40 687 dans le département de la Vendée, fin Mai 2012. Ce nombre augmente de 0,6 % (soit + 251). Sur un an il augmente de 7,2 %. En région Pays de la Loire, le nombre de demandeurs d'emploi inscrits en catégorie A, B, C augmente de 0,6 % par rapport à Avril 2012 (+ 5,7 % en un an)

### Demandeurs d'emploi inscrits en fin de mois à Pôle emploi (catégorie A)

Données CVS	Effectifs et %		Mai 2012	Variation sur un mois	Variation sur un an
	Mai 2011	Avril 2012			
Hommes	9 999	11 279	11 504	2,0	15,1
Femmes	11 002	11 673	11 865	1,6	7,8
Moins de 25 ans	3 793	3 942	4 023	2,1	6,1
Entre 25 et 49 ans	12 434	13 402	13 620	1,6	9,5
50 ans et plus	4 774	5 608	5 726	2,1	19,9
Hommes de moins de 25 ans	1 800	2 006	2 025	0,9	12,5
Hommes de 25 à 49 ans	5 877	6 528	6 679	2,3	13,6
Hommes de 50 ans et plus	2 322	2 745	2 800	2,0	20,6
Femmes de moins de 25 ans	1 993	1 936	1 998	3,2	0,3
Femmes de 25 à 49 ans	6 557	6 874	6 941	1,0	5,9
Femmes de 50 ans et plus	2 452	2 863	2 926	2,2	19,3
<b>Ensemble de la catégorie A</b>	<b>21 001</b>	<b>22 952</b>	<b>23 369</b>	<b>1,8</b>	<b>11,3</b>

Sources : STMT - Pôle emploi, Dares. Calcul des cvs : Dares, Direccte des Pays de la Loire / service E.S.E

### Demandeurs d'emploi inscrits en fin de mois à Pôle emploi (catégories A, B, C)

Données CVS	Effectifs et %		Mai 2012	Variation sur un mois	Variation sur un an
	Mai 2011	Avril 2012			
Hommes	16 578	17 942	18 108	0,9	9,2
Femmes	21 388	22 494	22 579	0,4	5,6
Moins de 25 ans	6 812	6 889	6 853	-0,5	0,6
Entre 25 et 49 ans	23 007	24 171	24 312	0,6	5,7
50 ans et plus	8 147	9 376	9 522	1,6	16,9
Hommes de moins de 25 ans	3 031	3 238	3 220	-0,6	6,2
Hommes de 25 à 49 ans	10 136	10 789	10 908	1,1	7,6
Hommes de 50 ans et plus	3 411	3 915	3 980	1,7	16,7
Femmes de moins de 25 ans	3 781	3 651	3 633	-0,5	-3,9
Femmes de 25 à 49 ans	12 871	13 382	13 404	0,2	4,1
Femmes de 50 ans et plus	4 736	5 461	5 542	1,5	17,0
<b>Ensemble des catégories A, B, C</b>	<b>37 966</b>	<b>40 436</b>	<b>40 687</b>	<b>0,6</b>	<b>7,2</b>

Sources : STMT - Pôle emploi, Dares. Calcul des cvs : Dares, Direccte des Pays de la Loire / service E.S.E

Demandeurs d'emploi inscrits et offres collectées par Pôle emploi dans le département de la Vendée en Mai 2012 (suite)

**Ancienneté d'inscription sur les listes des demandeurs d'emploi inscrits en fin de mois à Pôle emploi (catégories A, B, C)**

<i>Données CVS</i>			<i>Effectifs et %</i>		
	Mai 2011	Avril 2012	Mai 2012	Variation sur un mois	Variation sur un an
Moins de 1 an	23 821	25 524	25 505	-0,1	7,1
1 an ou plus	14 145	14 912	15 182	1,8	7,3
Part des demandeurs d'emploi inscrits depuis plus d'un an (%)	37,3	36,9	37,3		

Sources : STMT - Pôle emploi, Dares. Calcul des cvs : Dares, Direccte des Pays de la Loire / service E.S.E

**Entrées et sorties à Pôle emploi (catégories A, B, C)**

<i>Données CVS</i>			<i>Effectifs et %</i>		
	Mai 2011	Avril 2012	Mai 2012	Variation trimestrielle sur trois mois glissants (1)	Variation annuelle sur trois mois glissants (2)
Entrées à Pôle emploi	4 807	4 079	4 413	-7,6	-6,3
Sorties de Pôle emploi	4 230	4 268	4 094	-0,1	-2,7

Sources : STMT - Pôle emploi, Dares. Calcul des cvs : Dares, Direccte des Pays de la Loire / service E.S.E.

(\*) En raison d'un incident de gestion rencontré de février 2011 à février 2012, le nombre d'entrées à été légèrement surestimé sur cette période. Cet incident n'a toutefois pas d'effet sur les effectifs de demandeurs d'emploi inscrits en fin de mois ni sur l'évolution de ces effectifs d'un mois sur l'autre : il a seulement eu pour conséquence de considérer à tort certains demandeurs d'emploi présents sur les listes comme étant entrés lors du dernier mois alors qu'ils étaient déjà entrés précédemment. Cette surestimation des entrées explique une partie de l'écart observé ces derniers mois entre la variation du nombre de demandeurs d'emploi inscrits en catégories A, B, C et le solde entre les flux d'entrée et les flux de sortie.

(1) Evolution sur les trois mois par rapport aux trois mois précédents

(2) Evolution sur les trois derniers mois par rapport aux mêmes trois mois de l'année précédente

**Demandeurs d'emploi ayant un droit payable au RSA inscrits en fin de mois à Pôle emploi**

<i>Données brutes</i>			<i>Effectifs et %</i>	
	Mai 2011	Avril 2012	Mai 2012	Variation sur un an
<b>Catégorie A</b>	<b>2 743</b>	<b>3 122</b>	<b>3 164</b>	<b>15,3</b>
Catégorie B	589	645	626	6,3
Catégorie C	536	488	503	-6,2
<b>Catégories A, B, C</b>	<b>3 868</b>	<b>4 255</b>	<b>4 293</b>	<b>11,0</b>
Catégorie D	134	181	162	20,9
Catégorie E	370	375	368	-0,5
Catégories A, B, C, D, E	4 372	4 811	4 823	10,3
Part dans l'ensemble des demandeurs d'emploi de catégorie A	14,8	15,1	15,3	
Part dans l'ensemble des demandeurs d'emploi de catégories A, B, C	10,8	11,0	11,2	

Sources : STMT - Pôle emploi, Dares

**Offres d'emploi collectées par Pôle emploi**

<i>Données CVS</i>			<i>Effectifs et %</i>		
	Mai 2011	Avril 2012	Mai 2012	Variation trimestrielle sur trois mois glissants (1)	Variation annuelle sur trois mois glissants (2)
- Emplois durables ( 6 mois ou plus)	1 123	581	778	-21,2	-25,3
- Emplois non durables (moins de 6 mois)	1 512	1 321	2 018	-9,6	-0,6
<b>Ensemble</b>	<b>2 635</b>	<b>1 902</b>	<b>2 796</b>	<b>-13,5</b>	<b>-9,8</b>

Sources : STMT - Pôle emploi, Dares. Calcul des cvs : Dares, Direccte des Pays de la Loire / service E.S.E