

# Analyse du marché du travail

## Bassin de CLISSON

Situation au 31/12/2010



### Faits marquants :

L'évolution annuelle du nombre de demandeurs d'emploi de catégorie A est de **-4,2%** à fin décembre 2010.

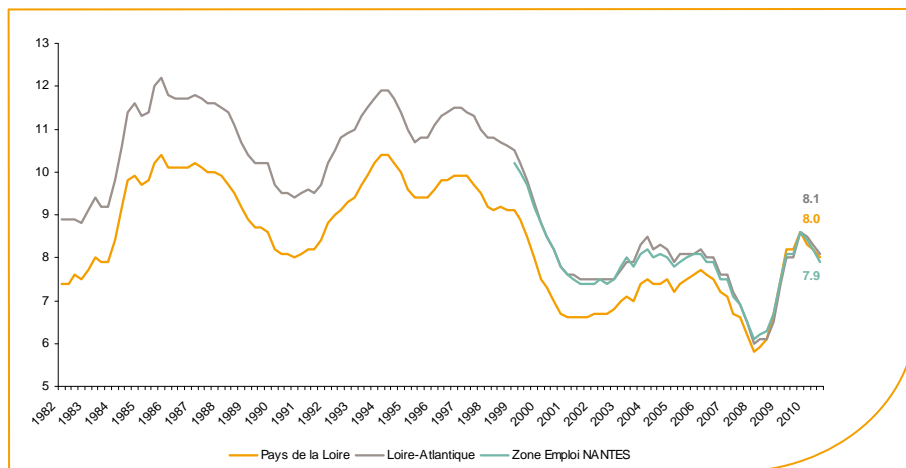
Les demandeurs d'emploi de longue durée, qui représentent **29,5%** des demandeurs d'emploi, sont très affectés par cette situation (**+21,3%** de progression annuelle).

**3 500** demandeurs d'emploi (catégories A, B et C) sont comptabilisés à fin décembre sur le bassin de Clisson, soit **4%** du département.

Au cours des douze derniers mois, Pôle emploi a recueilli **2 300** offres d'emploi soit une hausse de **23,6%** en évolution annuelle.

### Le taux de chômage

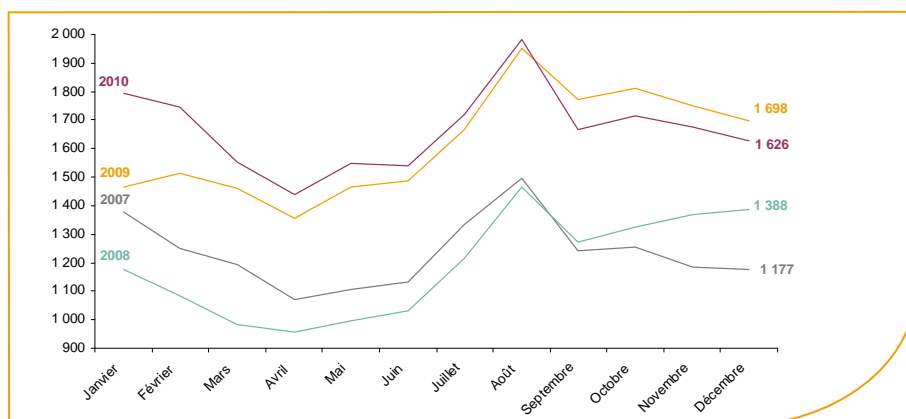
Au troisième trimestre 2010, avec **7,9%** de la population active, le taux de chômage de la zone d'emploi de Nantes affiche un taux inférieur à celui enregistré au niveau départemental (**8,1%**) et à celui de la région (**8,0%**). En un an, le taux de chômage a diminué de **0,2 point**, soit une évolution plus favorable que le département (**+0,1 point**) mais identique à la région.



Source : INSEE

### Evolution de la demande d'emploi fin de mois de catégorie A (DEFM)

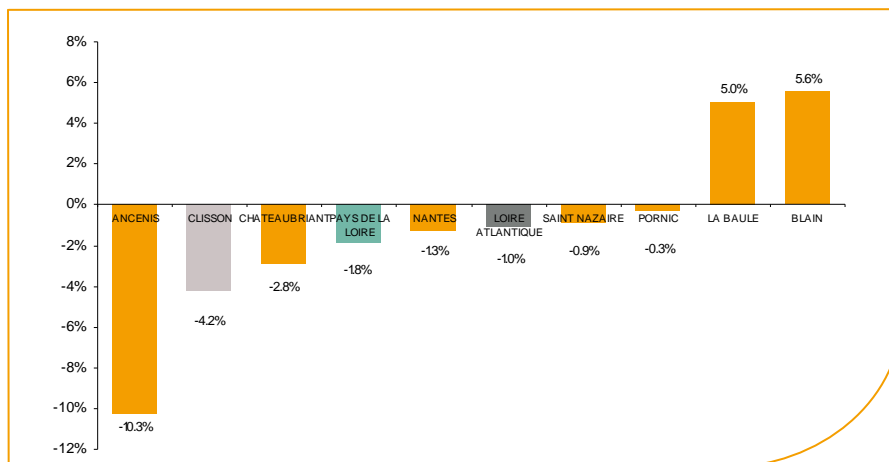
En décembre 2010, sur le bassin de Clisson, la demande d'emploi de catégorie A se chiffre à **1 600** personnes. Elle est en diminution de **-2,9%** par rapport à novembre 2010.



Source : Pôle Emploi SIAD2

## La demande d'emploi en fin de mois (DEFM)

Fin décembre 2010, le nombre de demandeurs d'emploi de catégorie A s'établit à **1 600** personnes, soit une évolution annuelle de **-4,2%** comparativement à décembre 2009. Cette évolution est plus favorable à celle affichée par le département de la Loire-Atlantique (**-1%**) et à celle affichée par la région Pays de la Loire (**-1,8%**).

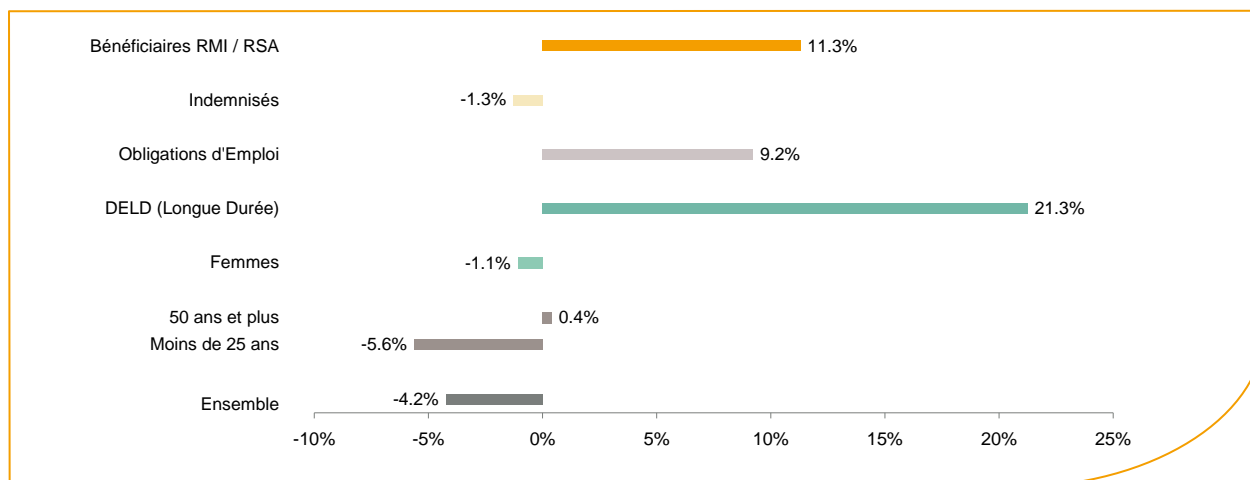


Source : Pôle Emploi SIAD2

Le bassin d'emploi de Clisson se situe en deuxième position après le bassin d'Ancenis.

En ajoutant à la catégorie A, les demandeurs d'emploi recensés en catégorie B (**614**) et ceux en catégorie C (**1 240**), le nombre de demandeurs d'emploi se chiffre sur le territoire du bassin d'emploi de Clisson à **3 500**, soit une progression de **110** personnes par rapport à décembre 2009 (**+3,3%**).

## Evolution de la DEFM de catégorie A par population



Source : Pôle Emploi SIAD2

Si l'évolution moyenne de la demande d'emploi de catégorie A s'établit à **-4,2%** en décembre 2010, certaines catégories de population apparaissent plus fragilisées. Sont touchés les demandeurs d'emploi de longue durée qui représentent désormais plus de **29%** de la population. En un an, ce volume de demandeurs d'emploi a progressé de **21,3%**, passant de **400** à **480** personnes.

A contrario, les demandes d'emploi des moins de 25 ans sont en baisse de **-5,6%** ainsi que celles des femmes (**-1,1%**).

## Les 15 métiers les plus recherchés par les demandeurs d'emploi

DEFM catégorie A	décembre 2010	Poids (métier / total des métiers)	Evolution annuelle
K1303 Assistance auprès d'enfants	81	5.0%	17.4%
M1607 Secrétariat	49	3.0%	-2.0%
H3302 Opérations manuelles d'assemblage, tri ou emballage	45	2.8%	-4.3%
N1103 Magasinage et préparation de commandes	45	2.8%	-26.2%
K2204 Nettoyage de locaux	33	2.0%	22.2%
N1105 Manutention manuelle de charges	30	1.8%	-16.7%
D1402 Relation commerciale grands comptes et entreprises	30	1.8%	-25.0%
D1401 Assistanat commercial	28	1.7%	-20.0%
N4105 Conduite et livraison par tournées sur courte distance	26	1.6%	-25.7%
A1414 Horticulture et maraîchage	26	1.6%	8.3%
J1301 Personnel polyvalent des services hospitaliers	25	1.5%	56.3%
K1304 Services domestiques	24	1.5%	-20.0%
A1203 Entretien des espaces verts	24	1.5%	9.1%
F1606 Peinture en bâtiment	24	1.5%	41.2%
N4101 Conduite de transport de marchandises sur longue distance	23	1.4%	0.0%

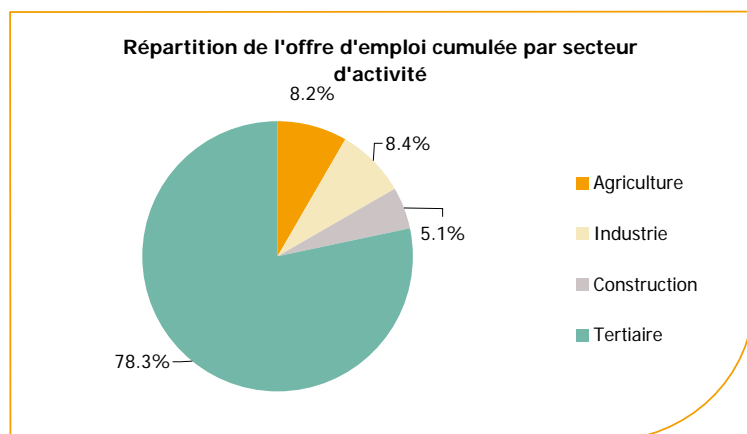
Source : Pôle Emploi SIAD2

A fin décembre 2010, les métiers les plus recherchés par les demandeurs d'emploi se trouvent dans le secteur « Services à la personne et à la collectivité » avec les métiers : « Assistance auprès d'enfants » (81 demandeurs), « Nettoyage de locaux » (33 demandeurs) et « Services domestiques » (24 demandeurs). Viennent ensuite ceux du secteur « Transport et logistique » avec les métiers « Magasinage et préparation de commandes » (45 demandeurs) et « Manutention manuelle de charges » (30 demandeurs) et ceux du secteur « Commerce, vente et grande distribution » avec les métiers « Relation commerciale grands comptes et entreprises » (30 demandeurs) et « Assistanat commercial » (28 demandeurs).

La plus forte progression annuelle est enregistrée du côté des métiers de la santé : « Personnel polyvalent des services hospitaliers » (+56,3%).

## Les offres d'emploi enregistrées (OEE) par secteur d'activité et par contrat de travail

### REPARTITION DE L'OFFRE D'EMPLOI PAR SECTEUR D'ACTIVITE



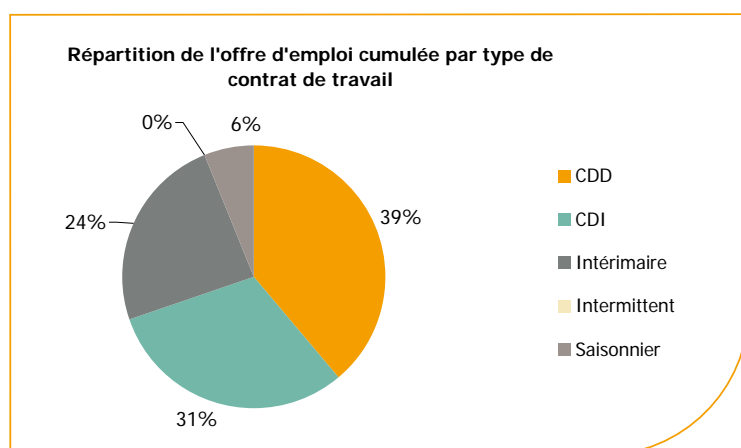
Secteurs	Cumul 12 mois	Evol. Annuelle Cumulée
Agriculture	192	-39.6%
Industrie	196	45.2%
Construction	119	10.2%
Tertiaire	1 829	37.6%
<b>TOTAL</b>	<b>2 336</b>	<b>23.6%</b>

Source : Pôle Emploi SIAD2

Sur un an, de janvier 2010 à décembre 2010, Pôle emploi a recueilli 2 300 offres d'emploi sur le territoire du bassin de Clisson, soit 23,6% de plus qu'au cours des douze mois précédents. Plus de 78% de ces offres sont issues du tertiaire (1 800 offres) et 8,4% viennent de l'industrie en forte progression (+45,2%). La construction représente 5,1% des offres et l'agriculture 8,2%.

A noter : les offres d'emploi intérimaires sont concentrées dans le tertiaire.

## REPARTITION DE L'OFFRE D'EMPLOI PAR TYPE DE CONTRAT DE TRAVAIL



Contrats	Cumul 12 mois	Evol. Annuelle Cumulée
CDD	911	8.7%
CDI	716	44.4%
Intérimaire	565	60.5%
Intermittent	2	-33.3%
Saisonnier	142	-29.4%
<b>TOTAL</b>	<b>2 336</b>	<b>23.6%</b>

Source : Pôle Emploi SIAD2

Au regard des types de contrat de travail, la hausse est plus prononcée du côté des offres d'emploi intérim avec **+60,5%**, des offres d'emploi à contrat à durée indéterminée avec **+44,4%** et des offres d'emploi à contrat à durée déterminée avec **+8,7%**. A contrario, les offres d'emploi saisonnier enregistrent une baisse **-29,4%**. Les offres d'emploi à contrat à durée déterminée représentent la part la plus importante des offres avec **39%** et la part des offres d'emploi à contrat à durée indéterminée passe à **31%**.

### Les 15 métiers les plus recherchés par les employeurs

Offres d'Emploi Enregistrées	De janvier 2010 à décembre 2010	Poids (métier / total des métiers)	Evolution annuelle cumulée
A1401 Aide agricole de production fruitière ou viticole	110	4.7%	-49.8%
K1303 Assistance auprès d'enfants	91	3.9%	40.0%
K2204 Nettoyage de locaux	73	3.1%	92.1%
J1501 Soins d'hygiène, de confort du patient	57	2.4%	42.5%
G1602 Personnel de cuisine	56	2.4%	86.7%
N1103 Magasinage et préparation de commandes	54	2.3%	3.8%
G1203 Animation de loisirs auprès d'enfants ou d'adolescents	53	2.3%	103.8%
N1105 Manutention manuelle de charges	52	2.2%	173.7%
D1214 Vente en habillement et accessoires de la personne	50	2.1%	19.0%
G1803 Service en restauration	49	2.1%	44.1%
K1304 Services domestiques	45	1.9%	-6.3%
F1703 Maçonnerie	43	1.8%	10.3%
M1401 Conduite d'enquêtes	42	1.8%	110.0%
N4101 Cond. de transport de marchandises sur longue distance	41	1.8%	28.1%
D1408 Téléconseil et télévente	40	1.7%	37.9%

Source : Pôle Emploi SIAD2

En cumul sur douze mois, les métiers les plus recherchés par les employeurs se trouvent plus particulièrement dans ces trois secteurs :

« Services à la personne et à la collectivité » avec les métiers : « Assistance auprès d'enfants » (**91** offres), « Nettoyage de locaux » (**73** offres), et « services domestiques » (**45** offres).

« Hôtellerie-restauration, tourisme, loisirs et animation » : avec les métiers « Personnel de cuisine » (**56** offres), « Animation de loisirs auprès d'enfants ou d'adolescents » (**53** offres) et « Service en restauration » (**49** offres).

« Transport et logistique » avec les métiers : « Magasinage et préparation de commandes » (**54** offres), « Manutention manuelle de charges » (**52** offres).

[www.pole-emploi.fr](http://www.pole-emploi.fr)

Le service Statistiques, Etudes et Evaluation est à votre disposition pour tout complément d'information  
Contact : herve.bonnet@pole-emploi.fr

Directeur de publication :  
Gwenaël PROUTEAU  
Directeur de la rédaction :  
Hervé BONNET  
Conception et réalisation :  
Service Statistiques, Etudes et  
Evaluation – Catherine MOULIN,  
Brigitte VIGOUROUX.