



Le Marché du Travail : Synthèse

Bassin des SABLES D'OLONNE

Situation au 30/06/2012

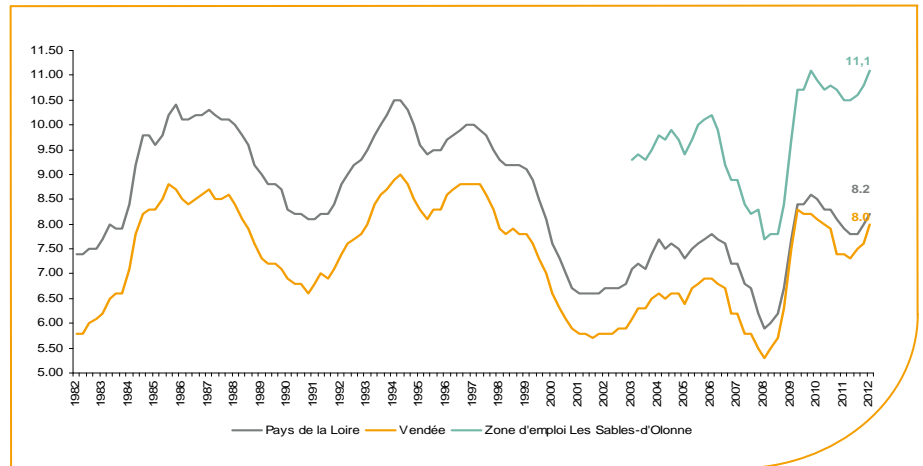


Document semestriel

Libre de diffusion sous réserve de mention de la source « Pôle emploi Pays de la Loire »

Le taux de chômage

Au premier trimestre 2012, avec **11,1%** de la population active, le taux de chômage de la zone d'emploi des Sables d'Olonne affiche un taux supérieur à celui enregistré au niveau départemental (**8%**) et régional (**8,2%**). En un an, le taux de chômage a progressé de **0,6 point**, soit une situation identique à celle du département mais supérieure à celle de la région (**+0,3 point**).



Source : INSEE

Faits marquants :

L'évolution annuelle du nombre de demandeurs d'emploi de catégorie A est de **+13%** à fin juin 2012. Le taux d'évolution du bassin des Sables d'Olonne est moins favorable que celui du département (**+12,3%**).

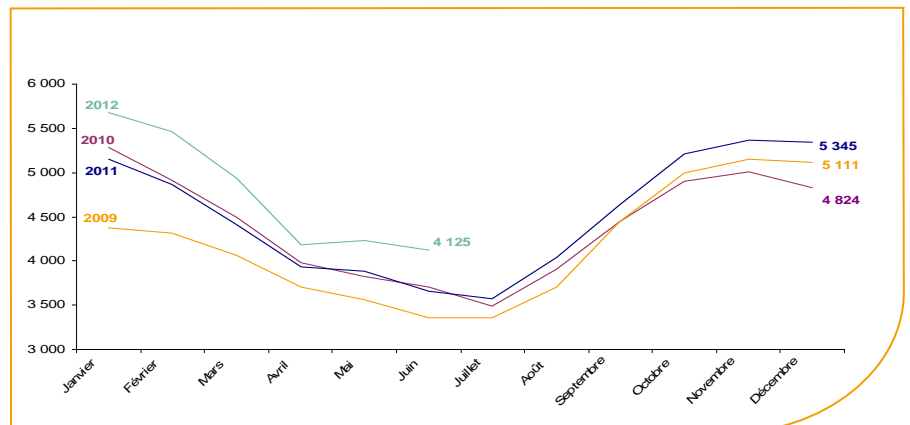
Les demandeurs d'emploi de 50 ans et plus, qui représentent **32,6%** des demandeurs d'emploi, sont très affectés par cette situation (**+27,6%** de progression annuelle).

7 047 demandeurs d'emploi (catégories A, B et C) sont comptabilisés à fin juin sur le bassin des Sables d'Olonne, soit **18,4%** du département.

Au cours des douze derniers mois, Pôle emploi a recueilli **5 069** offres d'emploi soit une baisse de **4%** en évolution annuelle.

Evolution de la demande d'emploi fin de mois de catégorie A (DEFM)

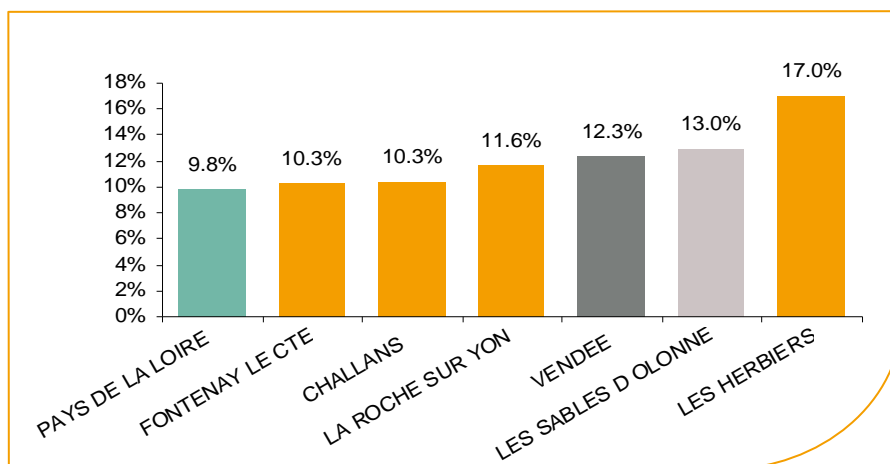
En juin 2012, sur le bassin des Sables d'Olonne, la demande d'emploi de catégorie A se chiffre à **4 125** personnes. Elle est en diminution de **-2,5%** par rapport à mai 2012.



Source : Pôle Emploi Persee

La demande d'emploi en fin de mois (DEFM)

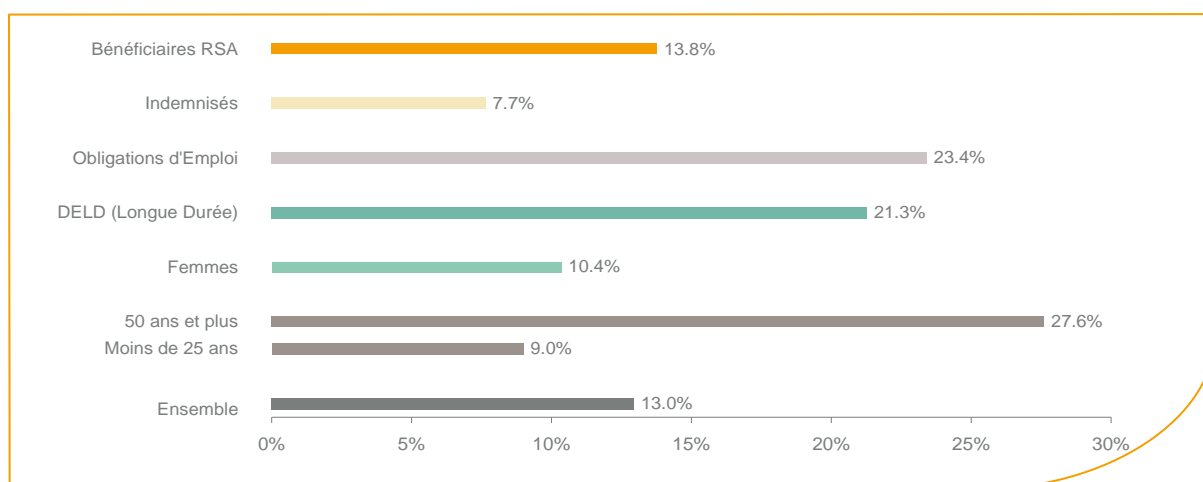
Fin juin 2012, le nombre de demandeurs d'emploi de catégorie A s'établit à **4 125** personnes, soit une évolution annuelle de **+13%** comparativement à juin 2011. Cette évolution est moins favorable que celle affichée par le département de la Vendée (**+12,3%**) et que celle affichée par la région Pays de la Loire (**+9,8%**).



Source : Pôle Emploi Persee

En ajoutant à la catégorie A, les demandeurs d'emploi recensés en catégorie B (**1 130**) et ceux en catégorie C (**1 792**), le nombre de demandeurs d'emploi se chiffre sur le territoire du bassin d'emploi des Sables d'Olonne à **7 047**, soit une progression de **305** personnes par rapport à juin 2011 (**+4,5%**).

Evolution de la DEFM de catégorie A par population



Source : Pôle Emploi Persee

Même si l'évolution moyenne de la demande d'emploi de catégorie A s'établit à **+13%** en juin 2012, certaines catégories de population apparaissent plus fragilisées. C'est le cas des demandeurs d'emploi de 50 ans et plus. En un an, ce volume de demandeurs d'emploi a progressé de **27,6%** par rapport à juin 2011 passant de **1 054** à **1 345** personnes. Cette progression est plus soutenue qu'au niveau départemental (**+19,3%**).

C'est le cas aussi des demandeurs en obligations d'emploi et en longue durée. En évolution annuelle, ces volumes de demandeurs d'emploi ont progressé respectivement de **+23,4%** et **+21,3%**.

Les 15 métiers les plus recherchés par les demandeurs d'emploi

DEFM catégorie A	juin 2012	Poids (métier / total des métiers)	Evolution annuelle
K2204 Nettoyage de locaux	140	3.4%	13.8%
D1214 Vente en habillement et accessoires de la personne	139	3.4%	20.9%
M1607 Secrétariat	127	3.1%	2.4%
K1304 Services domestiques	112	2.7%	31.8%
K1303 Assistance auprès d'enfants	110	2.7%	-9.1%
I1203 Maintenance des bâtiments et des locaux	94	2.3%	46.9%
D1106 Vente en alimentation	84	2.0%	50.0%
M1602 Opérations administratives	74	1.8%	5.7%
N4105 Conduite et livraison par tournées sur courte distance	72	1.7%	9.1%
D1212 Vente en décoration et équipement du foyer	72	1.7%	20.0%
A1203 Entretien des espaces verts	71	1.7%	12.7%
D1507 Mise en rayon libre-service	71	1.7%	10.9%
N1103 Magasinage et préparation de commandes	67	1.6%	36.7%
K1302 Assistance auprès d'adultes	64	1.6%	36.2%
D1401 Assistanat commercial	63	1.5%	-4.5%

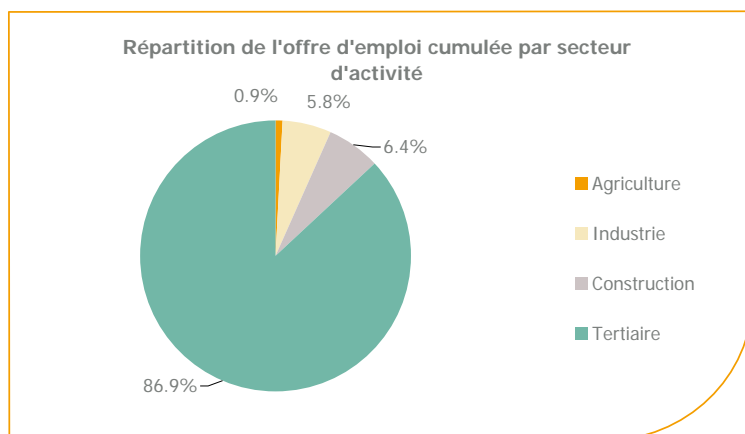
Source : Pôle Emploi Persee

A fin juin 2012, les métiers les plus recherchés par les demandeurs d'emploi se trouvent essentiellement dans ces trois secteurs :

- « Commerce, vente et grande distribution » avec les métiers « Vente en habillement et accessoires de la personne » (**139** demandeurs), « Vente en alimentation » (**84** demandeurs) et « Vente en décoration et équipement du foyer » (**72** demandeurs) ;
- « Services à la personne et à la collectivité » avec les métiers « Nettoyage de locaux » (**140** demandeurs), « Services domestiques » (**112** demandeurs) et « Assistance auprès d'enfants » (**110** demandeurs) ;
- « Support à l'entreprise » avec les métiers « Secrétariat » (**127** demandeurs) et « Opérations administratives » (**74** demandeurs).

Les offres d'emploi enregistrées (OEE) par secteur d'activité et par contrat de travail

REPARTITION DE L'OFFRE D'EMPLOI PAR SECTEUR D'ACTIVITE



Secteurs	Cumul 12 mois	Evol. Annuelle Cumulée
Agriculture	45	-45.8%
Industrie	294	-18.3%
Construction	323	-6.9%
Tertiaire	4 407	-1.9%
TOTAL	5 069	-4.0%

Source : Pôle Emploi Persee

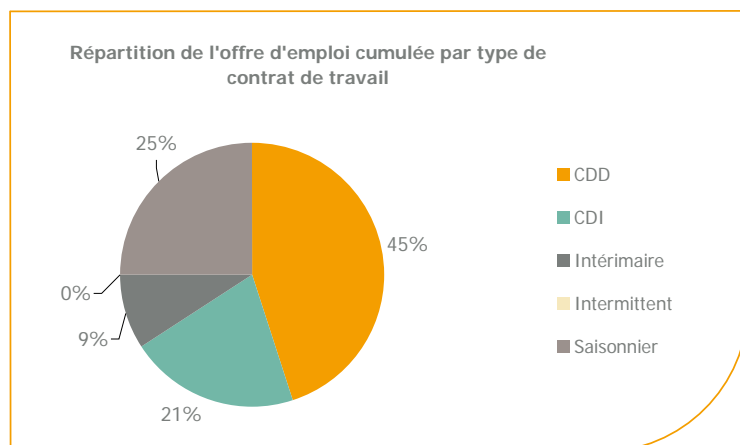
Sur un an, de juillet 2011 à juin 2012, Pôle emploi a recueilli **5 069** offres d'emploi sur le territoire du bassin des Sables d'Olonne, soit **4%** de moins qu'au cours des douze mois précédents. Cette baisse est nettement plus accentuée au niveau du bassin qu'elle ne l'est au niveau départemental (**-0,2%**).

86,9% de ces offres sont issues du tertiaire (**4 407** offres).

La construction représente **6,4%** des offres et l'industrie **5,8%**.

A noter : les offres d'emploi intérimaire sont concentrées dans le tertiaire.

REPARTITION DE L'OFFRE D'EMPLOI PAR TYPE DE CONTRAT DE TRAVAIL



Contrats	Cumul 12 mois	Evol. Annuelle Cumulée
CDD	2 284	2.6%
CDI	1 052	5.8%
Intérimaire	465	-23.9%
Intermittent	5	-77.3%
Saisonnier	1 263	-11.5%
TOTAL	5 069	-4.0%

Source : Pôle Emploi Persee

Au regard des types de contrat de travail, la hausse est plus prononcée du côté des offres d'emploi de type contrat à durée indéterminée (+5,8%) et des offres d'emploi de type contrat à durée déterminée (+2,6%). Cette dernière typologie d'offres représente la plus importante part des offres avec 45%. A contrario, les offres d'emploi saisonnier et intérimaire affichent un net recul de (-11,5% et -23,9%).

Les 15 métiers les plus recherchés par les employeurs

Offres d'Emploi Enregistrées	De juillet 2011 à juin 2012	Poids (métier / total des métiers)	Evolution annuelle cumulée
G1803 Service en restauration	404	8.0%	-8.0%
G1602 Personnel de cuisine	346	6.8%	-9.9%
K2204 Nettoyage de locaux	249	4.9%	9.2%
D1507 Mise en rayon libre-service	184	3.6%	89.7%
G1801 Café, bar brasserie	145	2.9%	-7.6%
G1603 Personnel polyvalent en restauration	125	2.5%	81.2%
G1605 Plonge en restauration	123	2.4%	-11.5%
F1703 Maçonnerie	112	2.2%	10.9%
J1501 Soins d'hygiène, de confort du patient	109	2.2%	7.9%
K1302 Assistance auprès d'adultes	99	2.0%	11.2%
G1203 Animation de loisirs auprès d'enfants ou d'adolescents	97	1.9%	2.1%
I1203 Maintenance des bâtiments et des locaux	94	1.9%	46.9%
K1304 Services domestiques	91	1.8%	62.5%
D1106 Vente en alimentation	89	1.8%	-24.6%
G1204 Éducation en activités sportives	84	1.7%	-13.4%

Source : Pôle Emploi Persee

En cumul sur douze mois, les métiers les plus recherchés par les employeurs se trouvent en grande majorité dans ces trois secteurs :

- « Hôtellerie-restauration, tourisme, loisirs et animation » avec les métiers « Service en restauration » (404 offres), « Personnel de cuisine » (346 offres) et « Café, bar brasserie » (145 offres) ;
- « Services à la personne et à la collectivité » avec les métiers « Nettoyage de locaux » (249 offres), « Assistance auprès d'adultes » (99 offres) et « Services domestiques » (91 offres) ;
- « Commerce, vente et grande distribution » avec les métiers « Mise en rayon libre-service » (184 offres) et « Vente en alimentation » (89 offres).

www.observatoire-emploi-paysdelaloire.fr

Le service Statistiques, Etudes et Evaluation est à votre disposition pour tout complément d'information
Contact : Statspd@pole-emploi.fr

Directeur de publication :
Gwenaël PROUTEAU
Directeur de la rédaction :
Hervé BONNET
Conception et réalisation :
Service Statistiques, Etudes et
Evaluation – Catherine MOULIN,
Brigitte VIGOUROUX.