



# Le Marché du Travail : Synthèse

## Bassin de NANTES

Document semestriel

Situation au 30/06/2013



Libre de diffusion sous réserve de mention de la source « Pôle emploi Pays de la Loire »

### Le taux de chômage

Au premier trimestre 2013, avec **8,4%** de la population active, le taux de chômage de la zone d'emploi de Nantes affiche un taux inférieur à celui enregistré au niveau départemental (**8,8%**) et régional (**9,1%**). En un an, le taux de chômage a augmenté de **+0,6 point**, soit une évolution plus favorable que celle du département (**+0,7 point**) et que celle de la région (**+0,9 point**).



Source : INSEE

### Faits marquants :

L'évolution annuelle du nombre de demandeurs d'emploi de catégorie A est de **+14,3%** à fin juin 2013.

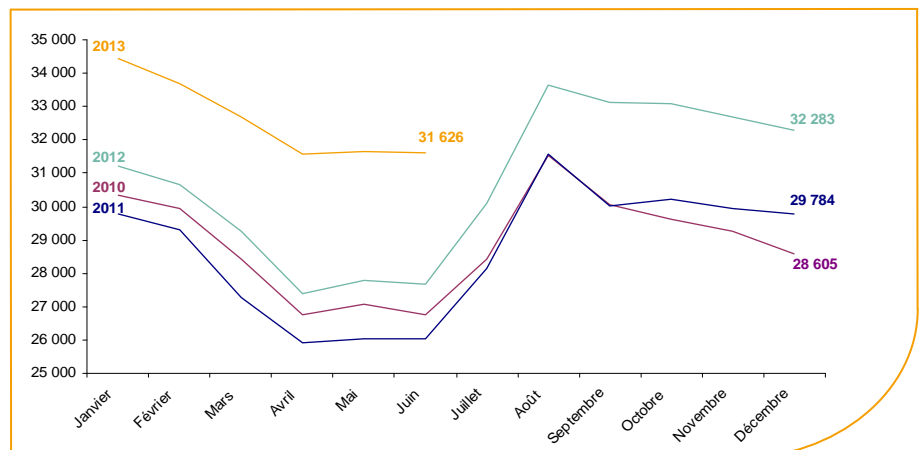
Les demandeurs d'emploi de 50 ans et plus, qui représentent **18,1%** des demandeurs d'emploi, sont plus affectés par cette situation (**+16,6%** de progression annuelle).

**53 275** demandeurs d'emploi (catégories A, B et C) sont comptabilisés à fin juin sur le bassin de Nantes, soit **56,8%** du département.

Au cours des douze derniers mois Pôle emploi a recueilli **44 485** offres d'emploi soit une baisse de **13,4%** en évolution annuelle.

### Evolution de la demande d'emploi fin de mois de catégorie A (DEFM)

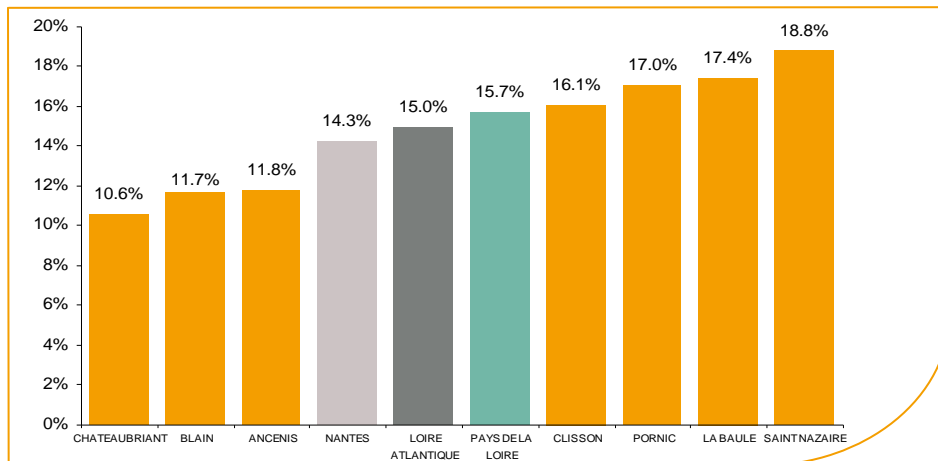
En juin 2013, sur le bassin de Nantes, la demande d'emploi de catégorie A se chiffre à **31 626** personnes. Elle est stable par rapport à mai 2013.



Source : Pôle Emploi Persee

## La demande d'emploi en fin de mois (DEFM)

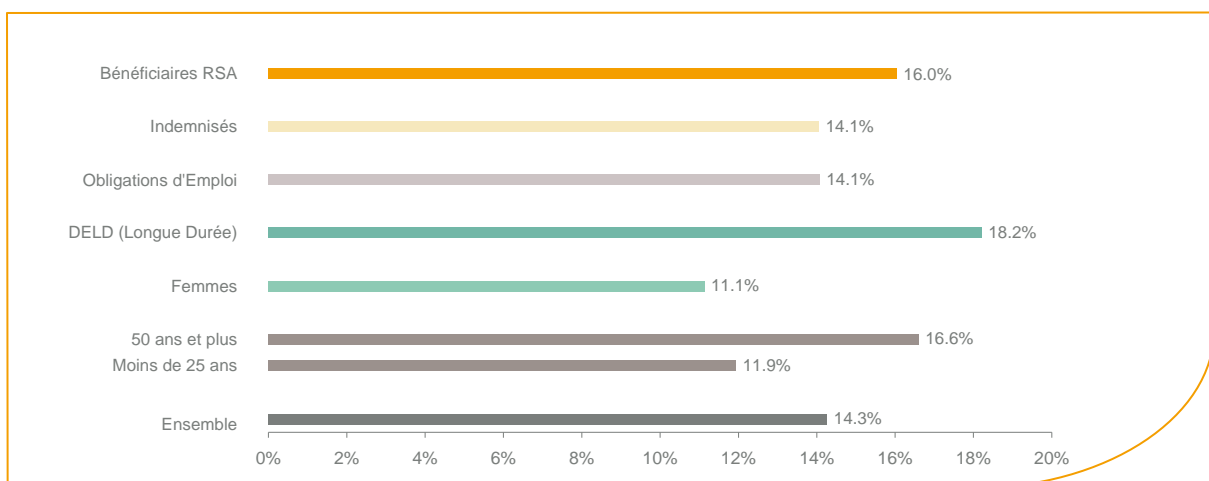
Fin juin 2013, le nombre de demandeurs d'emploi de catégorie A s'établit à **31 626** personnes, soit une évolution annuelle de **+14,3%** comparativement à juin 2012. Cette évolution est plus favorable que celle affichée par le département de la Loire-Atlantique (**+15%**) et par la région Pays de la Loire (**+15,7%**).



Source : Pôle Emploi Persee

En ajoutant à la catégorie A, les demandeurs d'emploi recensés en catégorie B (**8 198**) et ceux en catégorie C (**13 451**), le nombre de demandeurs d'emploi se chiffre sur le territoire du bassin d'emploi de Nantes à **53 275**, soit une progression de plus de **9,5%** par rapport à juin 2012.

## Evolution de la DEFM de catégorie A par population



Source : Pôle Emploi Persee

Même si l'évolution annuelle de la demande d'emploi de catégorie A s'établit à **+14,3%** en juin 2013, certaines catégories de population apparaissent plus fragilisées. C'est le cas des demandeurs d'emploi de 50 ans et plus et des demandeurs d'emploi de longue durée. En un an, ces volumes de demandeurs d'emploi ont progressé respectivement de **16,6%** et **18,2%**. Les demandeurs d'emploi de 50 ans et plus représentent désormais **18,1%** de la population.

## Les 15 métiers les plus recherchés par les demandeurs d'emploi

DEFM catégorie A	juin 2013	Poids (métier / total des métiers)	Evolution annuelle
K2204 Nettoyage de locaux	1 193	3.8%	18.6%
K1303 Assistance auprès d'enfants	905	2.9%	6.6%
D1214 Vente en habillement et accessoires de la personne	827	2.6%	4.8%
N1103 Magasinage et préparation de commandes	767	2.4%	21.9%
K1304 Services domestiques	729	2.3%	2.0%
M1607 Secrétariat	674	2.1%	8.2%
N1105 Manutention manuelle de charges	624	2.0%	10.1%
N4105 Conduite et livraison par tournées sur courte distance	560	1.8%	13.4%
M1602 Opérations administratives	540	1.7%	2.1%
D1401 Assistanat commercial	491	1.6%	13.4%
J1301 Personnel polyvalent des services hospitaliers	464	1.5%	19.9%
D1507 Mise en rayon libre-service	447	1.4%	17.6%
F1606 Peinture en bâtiment	447	1.4%	13.2%
M1601 Accueil et renseignements	425	1.3%	9.0%
D1402 Relation commerciale grands comptes et entreprises	421	1.3%	9.4%

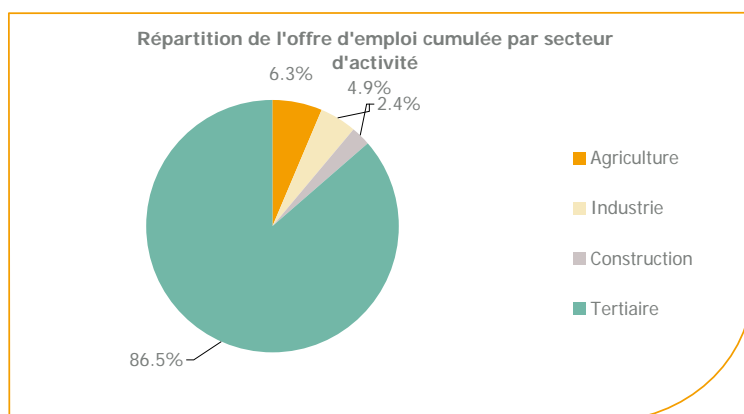
Source : Pôle Emploi Persee

A fin juin 2013, les métiers les plus recherchés par les demandeurs d'emploi se trouvent essentiellement dans ces trois secteurs :

- « Services à la personne et à la collectivité » avec les métiers « Nettoyage de locaux » (1 193 demandeurs, +18,6%), « Assistance auprès d'enfants » (905 demandeurs, +6,6%) et « Services domestiques » (729 demandeurs, +2%) ;
- « Commerce, vente et grande distribution » avec les métiers « Vente en habillement et accessoires de la personne » (827 demandeurs, +4,8%) et « Assistant commercial » (491 demandeurs, +13,4%) ;
- « Transport et logistique » avec les métiers « Magasinage et préparation de commandes » (767 demandeurs, +21,9%), « Manutention manuelle de charges » (624 demandeurs, +10,1%) et « Conduite et livraison par tournées sur courte distance » (560 demandeurs, +13,4%).

## Les offres d'emploi enregistrées (OEE) par secteur d'activité et par contrat de travail

### REPARTITION DE L'OFFRE D'EMPLOI PAR SECTEUR D'ACTIVITE



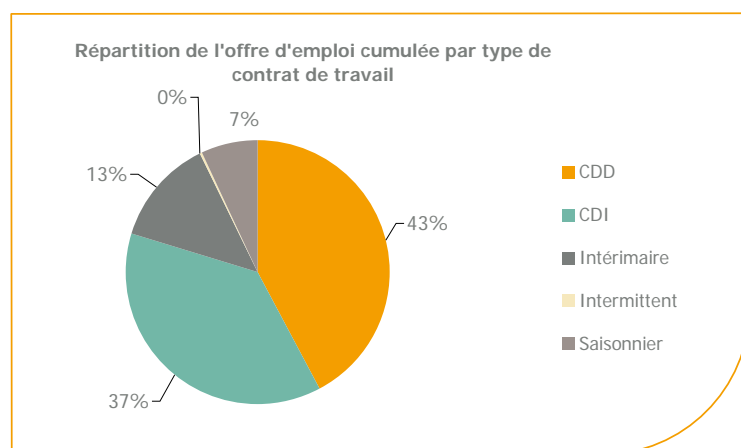
Secteurs	Cumul 12 mois	Evol. Annuelle Cumulée
Agriculture	2 786	-14.5%
Industrie	2 173	-17.8%
Construction	1 053	-30.8%
Tertiaire	38 473	-12.5%
<b>TOTAL</b>	<b>44 485</b>	<b>-13.4%</b>

Source : Pôle Emploi Persee

Sur un an, de juillet 2012 à juin 2013, Pôle emploi a recueilli **44 485** offres d'emploi sur le territoire du bassin de Nantes, soit **13,4%** de moins qu'au cours des douze mois précédents. Plus de **86%** de ces offres sont issues du tertiaire (**38 473** offres) et seulement **4,9%** viennent de l'industrie. La construction représente **2,4%** des offres et l'agriculture **6,3%**.

A noter : les offres d'emploi intérimaire sont concentrées dans le tertiaire.

## REPARTITION DE L'OFFRE D'EMPLOI PAR TYPE DE CONTRAT DE TRAVAIL



Contrats	Cumul 12 mois	Evol. Annuelle Cumulée
CDD	18 793	-19.0%
CDI	16 633	-14.8%
Intérimaire	5 834	-8.9%
Intermittent	88	-24.8%
Saisonnier	3 137	46.1%
<b>TOTAL</b>	<b>44 485</b>	<b>-13.4%</b>

Source : Pôle Emploi Persee

Au regard des types de contrat de travail et de leur poids, la baisse en évolution annuelle est plus prononcée du côté des offres de type contrat à durée déterminée avec **-19%**. Cette typologie d'offres d'emploi représente la part la plus importante des offres avec **43%**. Les offres d'emploi de type contrat à durée indéterminée affichent également une baisse de **-14,8%** ainsi que les offres d'emploi intérimaire (**-8,9%**).

### Les 15 métiers les plus recherchés par les employeurs

Offres d'Emploi Enregistrées	De juillet 2012 à juin 2013	Poids (métier / total des métiers)	Evolution annuelle cumulée
A1402 Aide agricole de production légumière ou végétale	2 882	6.5%	-0.9%
K2204 Nettoyage de locaux	2 201	4.9%	-13.8%
K1303 Assistance auprès d'enfants	1 919	4.3%	12.8%
K1304 Services domestiques	1 122	2.5%	-19.6%
G1602 Personnel de cuisine	1 121	2.5%	-16.2%
M1805 Études et développement informatique	1 079	2.4%	76.9%
G1803 Service en restauration	1 051	2.4%	-17.6%
M1603 Distribution de documents	851	1.9%	-22.1%
D1408 Téléconseil et télévente	808	1.8%	-29.7%
N1103 Magasinage et préparation de commandes	796	1.8%	-28.7%
K1302 Assistance auprès d'adultes	750	1.7%	7.8%
D1506 Marchandisage	660	1.5%	-15.9%
M1601 Accueil et renseignements	659	1.5%	15.4%
K2503 Sécurité et surveillance privées	640	1.4%	-0.6%
J1501 Soins d'hygiène, de confort du patient	613	1.4%	12.3%

Source : Pôle Emploi Persee

En cumul sur douze mois, les métiers les plus recherchés par les employeurs se trouvent en grande majorité dans ces trois secteurs :

- « Services à la personne et à la collectivité » avec les métiers « Nettoyage de locaux » (**2 201** offres), « Assistance auprès d'enfants » (**1 919** offres) et « Services domestiques » (**1 122** offres) ;
- « Agriculture et pêche, espaces naturels et espaces verts, soins aux animaux » avec le métier « Aide agricole de production légumière et végétale » (**2 882** offres) ;
- « Support à l'entreprise » avec les métiers « Etude et développement informatique » (**1 079** offres), « Distribution de documents » (**851** offres) et « Accueil et renseignements » (**659** offres).

[www.observatoire-emploi-paysdelaloire.fr](http://www.observatoire-emploi-paysdelaloire.fr)

Le service Statistiques, Etudes et Evaluation est à votre disposition pour tout complément d'information  
Contact : Statspdl@pole-emploi.fr

Directeur de publication :  
Gwenaël PROUTEAU  
Directeur de la rédaction :  
Josette BARREAUD  
Conception et réalisation :  
Service Statistiques, Etudes et  
Evaluation – Catherine MOULIN,  
Brigitte VIGOUROUX.