

# Analyse du marché du travail

## Bassin de NANTES

Situation au 31/12/2010



### Faits marquants :

L'évolution annuelle du nombre de demandeurs d'emploi de catégorie A est de **-1,3%** à fin décembre 2010.

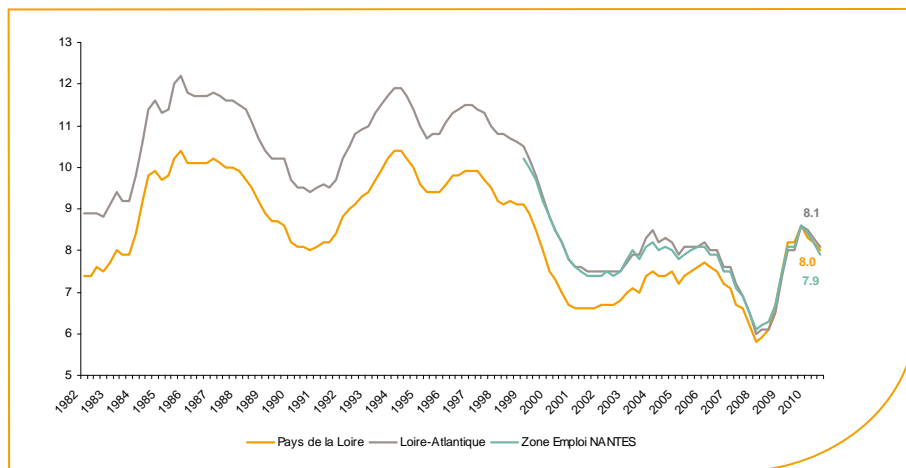
Les demandeurs d'emploi de longue durée, qui représentent plus de **30%** des demandeurs d'emploi, sont plus affectés par cette situation (**+21,5%** de progression annuelle).

**48 400** demandeurs d'emploi (catégories A, B et C) sont comptabilisés à fin décembre sur le bassin de Nantes, soit **55,8%** du département.

Au cours des douze derniers mois Pôle emploi a recueilli **49 600** offres d'emploi soit une hausse de **23,9%** en évolution annuelle.

### Le taux de chômage

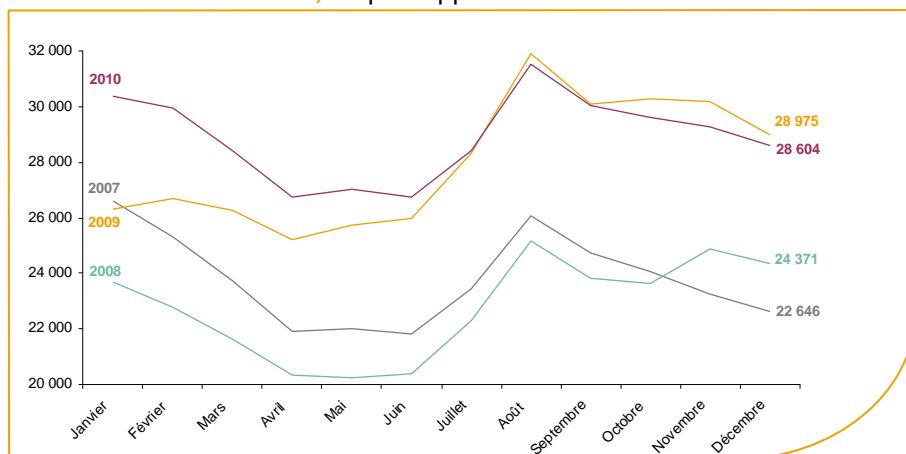
Au troisième trimestre 2010, avec **7,9%** de la population active, le taux de chômage de la zone d'emploi de Nantes affiche un taux inférieur à celui enregistré au niveau départemental (**8,1%**) et à celui de la région (**8,0%**). En un an, le taux de chômage a diminué de **0,2 point**, soit une évolution plus favorable que le département (**+0,1 point**) mais identique à la région.



Source : INSEE

### Evolution de la demande d'emploi fin de mois de catégorie A (DEFM)

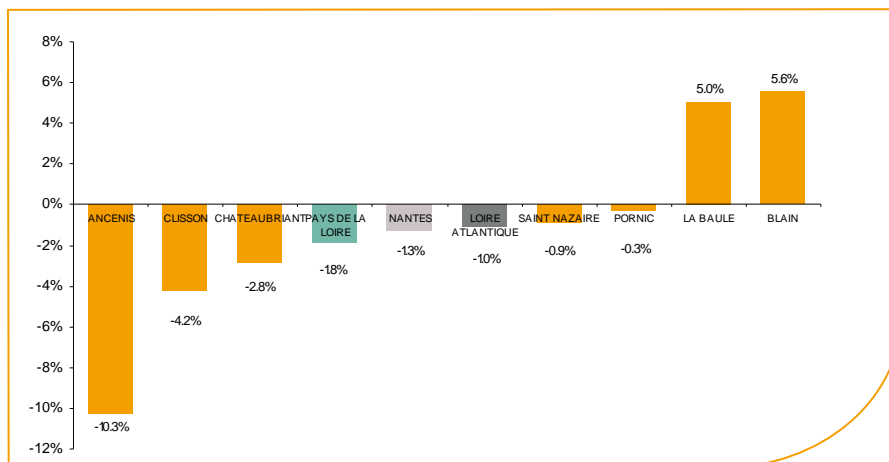
En décembre 2010, sur le bassin de Nantes, la demande d'emploi de catégorie A se chiffre à **28 604** personnes. Elle est en diminution de **-2,2%** par rapport à novembre 2010.



Source : Pôle Emploi SIAD2

## La demande d'emploi en fin de mois (DEFM)

Fin décembre 2010, le nombre de demandeurs d'emploi de catégorie A s'établit à **28 600** personnes, soit une évolution annuelle de **-1,3%** comparativement à décembre 2009. Cette évolution est plus favorable que celle affichée par le département de la Loire-Atlantique (**-1%**) mais moins favorable que celle affichée par la région Pays de la Loire (**-1,8%**).

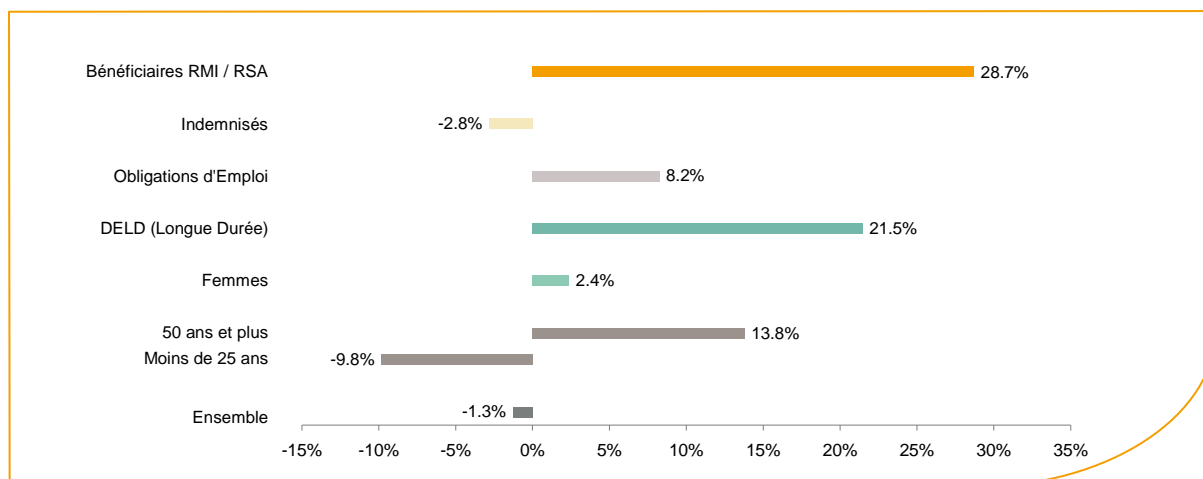


Source : Pôle Emploi SIAD2

Le bassin d'emploi de Nantes affiche un taux d'évolution de la demande d'emploi moins favorable que les bassins d'Ancenis, Clisson et Châteaubriant.

En ajoutant à la catégorie A, les demandeurs d'emploi recensés en catégorie B (**7 800**) et ceux en catégorie C (**12 000**), le nombre de demandeurs d'emploi se chiffre sur le territoire du bassin d'emploi de Nantes à **48 400**, soit une progression de près de **750** personnes par rapport à décembre 2009 (**+1,6%**).

## Evolution de la DEFM de catégorie A par population



Source : Pôle Emploi SIAD2

Si l'évolution moyenne de la demande d'emploi de catégorie A s'établit à **-1,3%** en décembre 2010, certaines catégories de population apparaissent plus fragilisées. C'est le cas des demandeurs d'emploi de longue durée. En un an, ce volume de demandeurs d'emploi a progressé de **21,5%**, passant de **7 200** à **8 700** personnes. Les demandeurs d'emploi de longue durée représentent désormais plus de **30%** de la population. Cette progression est un peu moins soutenue qu'au niveau départemental (**+24,9%**). Les demandes d'emploi des personnes de 50 ans et plus progressent également (**+13,8%**).

## Les 15 métiers les plus recherchés par les demandeurs d'emploi

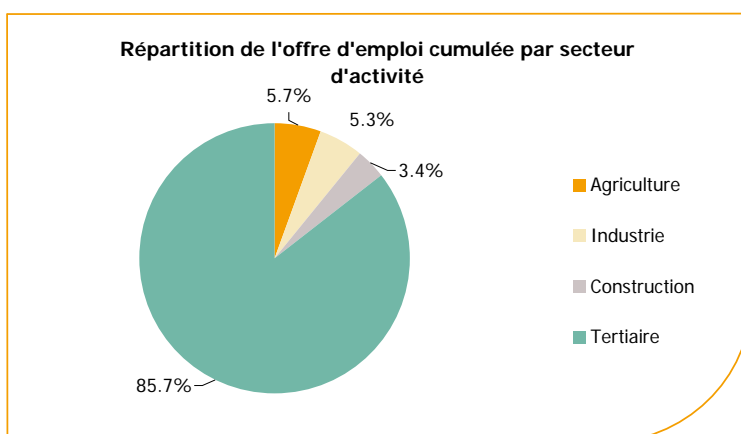
DEFM catégorie A	décembre 2010	Poids (métier / total des métiers)	Evolution annuelle
K2204 Nettoyage de locaux	966	3.4%	-19.4%
K1303 Assistance auprès d'enfants	865	3.0%	15.3%
K1304 Services domestiques	805	2.8%	6.2%
D1214 Vente en habillement et accessoires de la personne	663	2.3%	-1.3%
M1607 Secrétariat	598	2.1%	-3.2%
N1105 Manutention manuelle de charges	588	2.1%	-9.1%
N1103 Magasinage et préparation de commandes	570	2.0%	2.0%
M1602 Opérations administratives	542	1.9%	10.6%
N4105 Conduite et livraison par tournées sur courte distance	526	1.8%	-5.4%
D1401 Assistanat commercial	469	1.6%	11.7%
F1606 Peinture en bâtiment	467	1.6%	-0.2%
D1402 Relation commerciale grands comptes et entreprises	460	1.6%	-5.7%
J1301 Personnel polyvalent des services hospitaliers	396	1.4%	30.7%
M1203 Comptabilité	391	1.4%	2.1%
G1602 Personnel de cuisine	382	1.3%	9.5%

Source : Pôle Emploi SIAD2

A fin décembre 2010, les métiers les plus recherchés par les demandeurs d'emploi se trouvent dans le secteur « Services à la personne et à la collectivité » avec les métiers « Nettoyage de locaux » (966 demandeurs), « Assistance auprès d'enfants » (865 demandeurs) et « Services domestiques » (805 demandeurs). Viennent ensuite ceux du secteur « Transport et logistique » avec les métiers « Manutention manuelle de charges » (588 demandeurs) et « Magasinage et préparation de commandes » (570 demandeurs) et ceux du secteur « Commerce, vente et grande distribution » avec les métiers « Vente en habillement et accessoires à la personne » (663 demandeurs) et « Assistanat commercial » (469 demandeurs). La plus forte progression annuelle est enregistrée du côté des métiers de la Santé « Personnel polyvalent des services hospitaliers » (+30,7%).

## Les offres d'emploi enregistrées (OEE) par secteur d'activité et par contrat de travail

### REPARTITION DE L'OFFRE D'EMPLOI PAR SECTEUR D'ACTIVITE



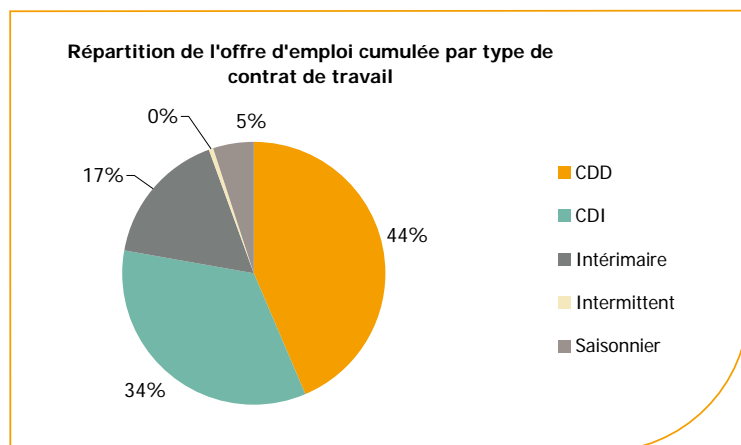
Secteurs	Cumul 12 mois	Evol. Annuelle Cumulée
Agriculture	2 803	-21.9%
Industrie	2 632	14.9%
Construction	1 666	38.1%
Tertiaire	42 481	29.0%
<b>TOTAL</b>	<b>49 582</b>	<b>23.9%</b>

Source : Pôle Emploi SIAD2

Sur un an, de janvier 2010 à décembre 2010, Pôle emploi a recueilli 49 600 offres d'emploi sur le territoire du bassin de Nantes, soit 23,9% de plus qu'au cours des douze mois précédents. Près de 86% de ces offres sont issues du tertiaire (42 500 offres) et seulement 5,3% viennent de l'industrie. La construction représente 3,4% des offres et l'Agriculture 5,7%.

A noter : les offres d'emploi intérimaires sont concentrées dans le tertiaire.

## REPARTITION DE L'OFFRE D'EMPLOI PAR TYPE DE CONTRAT DE TRAVAIL



Contrats	Cumul 12 mois	Evol. Annuelle Cumulée
CDD	21 601	26.3%
CDI	16 995	24.3%
Intérimaire	8 260	61.3%
Intermittent	177	-43.1%
Saisonnier	2 530	-33.0%
<b>TOTAL</b>	<b>49 582</b>	<b>23.9%</b>

Source : Pôle Emploi SIAD2

Au regard des types de contrat de travail, la hausse en évolution annuelle est plus prononcée du côté des offres d'emploi intérim avec **(+61,3%)**, des offres d'emploi à contrat à durée déterminée avec **(+26,3%)** et des offres d'emploi de type contrat à durée indéterminée **(+24,3%)**.

A contrario, les offres d'emploi saisonnier enregistrent une baisse avec **-33 %** des offres.

La typologie d'offres d'emploi à contrat à durée déterminée représente la part la plus importante des offres avec **44%**.

### Les 15 métiers les plus recherchés par les employeurs

Offres d'Emploi Enregistrées	De janvier 2010 à décembre 2010	Poids (métier / total des métiers)	Evolution annuelle cumulée
A1402 Aide agricole de production légumière ou végétale	2 218	4.5%	507.7%
K2204 Nettoyage de locaux	2 030	4.1%	14.6%
E1304 Façonnage et routage	1 373	2.8%	13630.0%
D1408 Téléconseil et télévente	1 331	2.7%	28.4%
H2102 Conduite d'équipement de production alimentaire	1 331	2.7%	74.9%
N1103 Magasinage et préparation de commandes	1 291	2.6%	72.8%
K1303 Assistance auprès d'enfants	1 270	2.6%	22.7%
G1803 Service en restauration	1 236	2.5%	37.5%
G1602 Personnel de cuisine	1 103	2.2%	20.5%
K1304 Services domestiques	1 100	2.2%	3.7%
D1501 Animation de vente	1 053	2.1%	81.2%
M1603 Distribution de documents	981	2.0%	65.7%
H3302 Opérations manuelles d'assemblage, tri ou emballage	772	1.6%	82.5%
D1401 Assistanat commercial	740	1.5%	92.2%
G1603 Personnel polyvalent en restauration	737	1.5%	58.2%

Source : Pôle Emploi SIAD2

En cumul sur douze mois, les métiers les plus recherchés par les employeurs se trouvent en grande majorité dans le secteur « Services à la personne et à la collectivité » avec les métiers « Nettoyage de locaux » (2 030 offres), « Assistance auprès d'enfants » (1 270 offres), et « Services domestiques » (1 100 offres). Viennent ensuite le secteur « Commerce, vente et grande distribution » avec les métiers « Téléconseil et télévente » (1 331 offres), « Animation de vente » (1 053 offres) et le secteur « Hôtellerie-restauration, tourisme, loisirs et animation » avec les métiers « Service en restauration » (1 236 offres) et « Personnel de cuisine » (1 103 offres).

[www.pole-emploi.fr](http://www.pole-emploi.fr)

Le service Statistiques, Etudes et Evaluation est à votre disposition pour tout complément d'information

Contact : herve.bonnet@pole-emploi.fr

Directeur de publication :  
Gwenaël PROUTEAU  
Directeur de la rédaction :  
Hervé BONNET  
Conception et réalisation :  
Service Statistiques, Etudes et  
Evaluation – Catherine MOULIN,  
Brigitte VIGOUROUX.