



Le Marché du Travail : Synthèse

Bassin de LA BAULE

Document semestriel

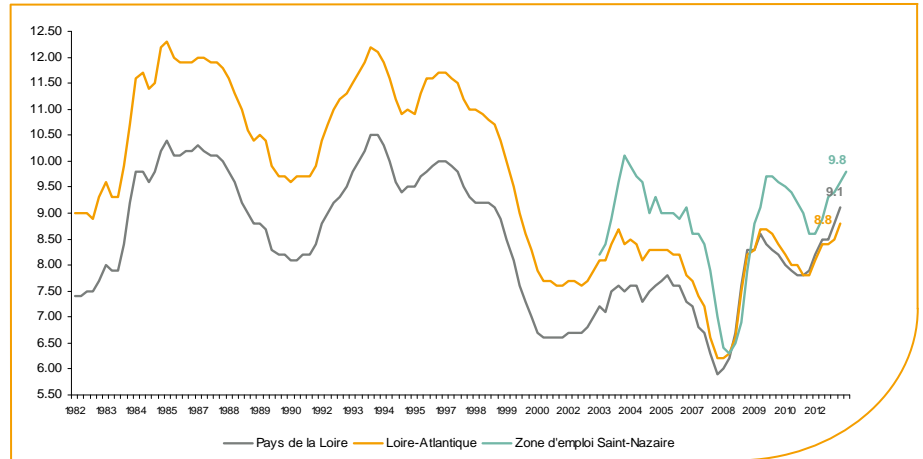
Situation au 30/06/2013



Libre de diffusion sous réserve de mention de la source « Pôle emploi Pays de la Loire »

Le taux de chômage

Au premier trimestre 2013, avec **9,8%** de la population active, le taux de chômage de la zone d'emploi de Saint-Nazaire affiche une valeur supérieure à celle enregistrée au niveau départemental (**8,8%**) et régional (**9,1%**). En un an, le taux de chômage a augmenté de **0,9 point**, soit une situation moins favorable que celle du département (**+0,7 point**) et identique à celle de la région.



Source : INSEE

Faits marquants :

L'évolution annuelle du nombre de demandeurs d'emploi de catégorie A est de **+17,4%** à fin juin 2013.

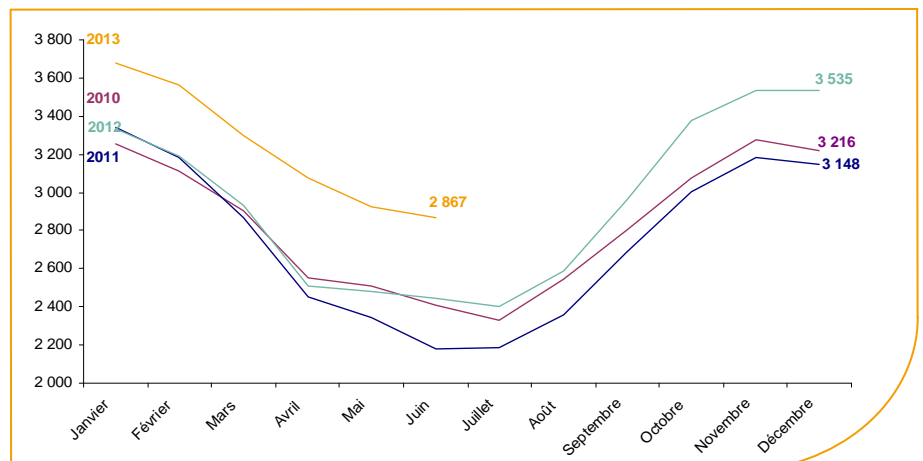
Les demandeurs d'emploi de longue durée, qui représentent **32,4%** des demandeurs d'emploi, sont plus affectés par cette situation (**+36,8%** de progression annuelle).

4 689 demandeurs d'emploi (catégories A, B et C) sont comptabilisés à fin juin sur le bassin de la Baule, soit **5%** du département.

Au cours des douze derniers mois, Pôle emploi a recueilli **4 151** offres d'emploi soit une baisse de **15,6%** en évolution annuelle.

Evolution de la demande d'emploi fin de mois de catégorie A (DEFM)

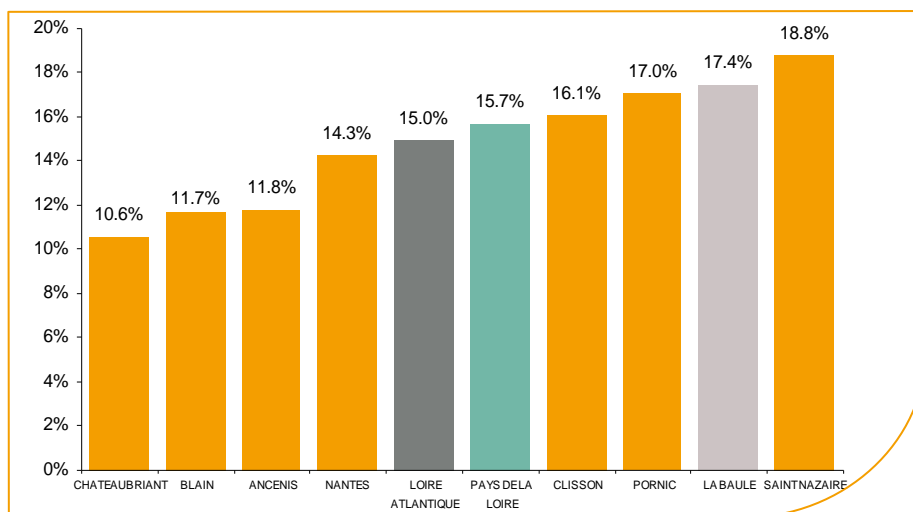
En juin 2013, sur le bassin de La Baule, la demande d'emploi de catégorie A se chiffre à **2 867** personnes. Elle est en baisse de **2%** par rapport à mai 2013.



Source : Pôle Emploi Persee

La demande d'emploi en fin de mois (DEFM)

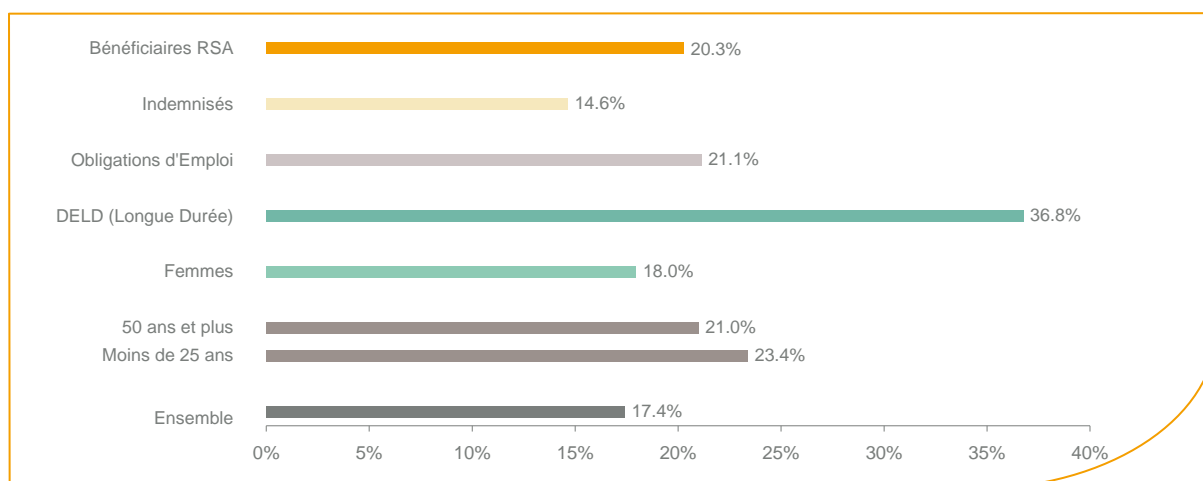
Fin juin 2013, le nombre de demandeurs d'emploi de catégorie A s'établit à **2 867** personnes, soit une hausse annuelle de **+17,4%** comparativement à juin 2012. Cette évolution est moins favorable que celle affichée par le département de la Loire-Atlantique (**+15%**) et par la région Pays de la Loire (**+15,7%**).



Source : Pôle Emploi Persee

En ajoutant à la catégorie A, les demandeurs d'emploi recensés en catégorie B (**743**) ceux en catégorie C (**1 079**), le nombre de demandeurs d'emploi se chiffre sur le territoire du bassin d'emploi de la Baule à **4 689**, soit une hausse de **+14,8%** par rapport à juin 2012.

Evolution de la DEFM de catégorie A par population



Source : Pôle Emploi Persee

Même si l'évolution annuelle de la demande d'emploi de catégorie A s'établit à **+17,4%** en juin 2013, certaines catégories de population apparaissent plus fragilisées. C'est le cas des demandeurs d'emploi de longue durée. En un an, ce volume de demandeurs d'emploi a progressé de **36,8%**. Les demandeurs d'emploi de longue durée représentent désormais **32,4%** de la population. Tous les publics sont désormais touchés, y compris les demandeurs de moins de 25 ans (**+23,4%**) et les demandeurs d'emploi de 50 ans et plus (**+21%**).

Les 15 métiers les plus recherchés par les demandeurs d'emploi

DEFM catégorie A	juin 2013	Poids (métier / total des métiers)	Evolution annuelle
D1214 Vente en habillement et accessoires de la personne	83	2.9%	15.3%
M1607 Secrétariat	82	2.9%	18.8%
G1602 Personnel de cuisine	62	2.2%	26.5%
K1303 Assistance auprès d'enfants	60	2.1%	15.4%
G1803 Service en restauration	59	2.1%	31.1%
A1203 Entretien des espaces verts	55	1.9%	41.0%
D1402 Relation commerciale grands comptes et entreprises	51	1.8%	37.8%
D1106 Vente en alimentation	50	1.7%	31.6%
K1304 Services domestiques	50	1.7%	-7.4%
M1203 Comptabilité	49	1.7%	11.4%
D1212 Vente en décoration et équipement du foyer	46	1.6%	4.5%
D1401 Assistanat commercial	43	1.5%	59.3%
J1301 Personnel polyvalent des services hospitaliers	42	1.5%	40.0%
C1504 Transaction immobilière	41	1.4%	13.9%
K2204 Nettoyage de locaux	41	1.4%	-18.0%

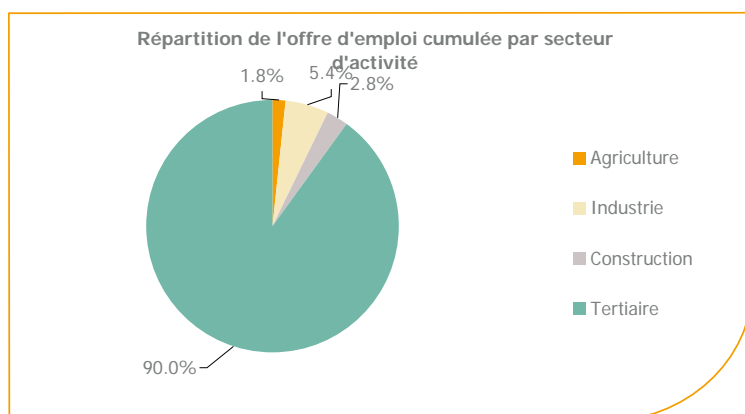
Source : Pôle Emploi Persee

A fin juin 2013, les métiers les plus recherchés par les demandeurs d'emploi se trouvent essentiellement dans ces trois secteurs :

- « Commerce, vente et grande distribution » avec les métiers « Vente en habillement et accessoires de la personne » (83 demandeurs, +15,3%), « Relation commerciale grands comptes et entreprises » (51 demandeurs, +37,8%) et « Vente en alimentation » (50 demandeurs, +31,6%) ;
- « Services à la personne et à la collectivité » avec les métiers « Assistance auprès d'enfants » (60 demandeurs, +15,4%) et « Services domestiques » (50 demandeurs, -7,4%) ;
- « Support à l'entreprise » avec les métiers « Secrétariat » (82 demandeurs, +18,8%) et « Comptabilité » (49 demandeurs, +11,4%).

Les offres d'emploi enregistrées (OEE) par secteur d'activité et par contrat de travail

REPARTITION DE L'OFFRE D'EMPLOI PAR SECTEUR D'ACTIVITE



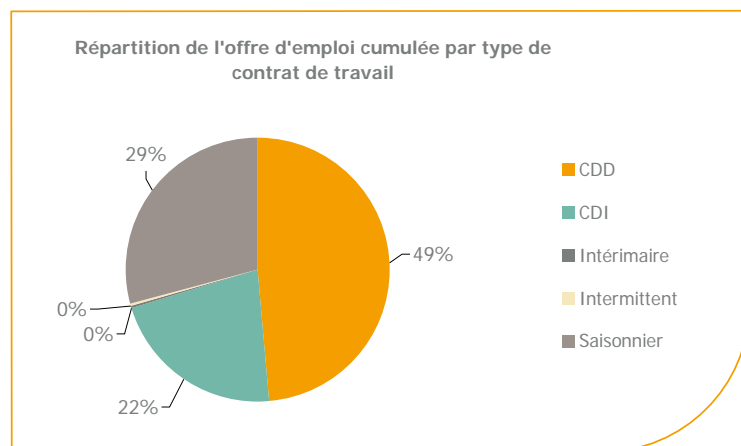
Secteurs	Cumul 12 mois	Evol. Annuelle Cumulée
Agriculture	73	71.4%
Industrie	226	-9.2%
Construction	118	-38.2%
Tertiaire	3 734	-15.8%
TOTAL	4 151	-15.6%

Source : Pôle Emploi Persee

Sur un an, de juillet 2012 à juin 2013, Pôle emploi a recueilli **4 151** offres d'emploi sur le territoire du bassin de la Baule, soit **15,6%** de moins qu'au cours des douze mois précédents. **90%** de ces offres sont issues du tertiaire (**3 734** offres) et seulement **5,4%** viennent de l'industrie. La construction représente **2,8%** des offres et l'agriculture **1,8%**.

A noter : les offres d'emploi intérimaire sont concentrées dans le tertiaire.

REPARTITION DE L'OFFRE D'EMPLOI PAR TYPE DE CONTRAT DE TRAVAIL



Contrats	Cumul 12 mois	Evol. Annuelle Cumulée
CDD	2 023	-21.4%
CDI	895	-20.8%
Intérimaire	5	-54.5%
Intermittent	14	55.6%
Saisonnier	1 214	1.9%
TOTAL	4 151	-15.6%

Source : Pôle Emploi Persee

Au regard des types de contrat de travail, la baisse est plus prononcée du côté des offres emploi de type contrat à durée déterminée avec **-21,4%** et représentent la plus importante part des offres avec **49%**. Les offres d'emploi de type contrat à durée indéterminée sont également en baisse (**-20,8%**). A contrario, les offres d'emploi saisonnier enregistrent une hausse de **+1,9%**.

Les 15 métiers les plus recherchés par les employeurs

Offres d'Emploi Enregistrées	De juillet 2012 à juin 2013	Poids (métier / total des métiers)	Evolution annuelle cumulée
G1803 Service en restauration	541	13.0%	-18.0%
G1602 Personnel de cuisine	379	9.1%	-22.2%
G1501 Personnel d'étage	169	4.1%	28.0%
G1605 Plonge en restauration	167	4.0%	-22.7%
G1203 Animation de loisirs auprès d'enfants ou d'adolescents	159	3.8%	-3.6%
D1106 Vente en alimentation	110	2.7%	-22.5%
D1212 Vente en décoration et équipement du foyer	107	2.6%	-40.6%
G1801 Café, bar brasserie	107	2.6%	12.6%
G1703 Réception en hôtellerie	100	2.4%	-4.8%
D1214 Vente en habillement et accessoires de la personne	87	2.1%	-10.3%
K2204 Nettoyage de locaux	84	2.0%	-45.1%
D1505 Personnel de caisse	78	1.9%	-17.9%
G1204 Éducation en activités sportives	78	1.9%	-13.3%
G1603 Personnel polyvalent en restauration	78	1.9%	-40.5%
G1604 Fabrication de crêpes ou pizzas	77	1.9%	-28.7%

Source : Pôle Emploi Persee

En cumul sur douze mois, les métiers les plus recherchés par les employeurs se trouvent en grande majorité dans ces trois secteurs :

- « Hôtellerie-restauration, tourisme, loisirs et animation » avec les métiers « Service en restauration » (**541** offres), « Personnel de cuisine » (**379** offres) et « Personnel d'étage » (**169** offres) ;
- « Commerce, vente et grande distribution » avec les métiers « Vente en alimentation » (**110** offres), « Vente en décoration et équipement du foyer » (**107** offres) et « Vente en habillement et accessoires de la personne » (**87** offres) ;
- « Services à la personne et à la collectivité » avec le métier « Nettoyage de locaux » (**84** offres).

www.observatoire-emploi-paysdelaloire.fr

Le service Statistiques, Etudes et Evaluation est à votre disposition pour tout complément d'information
Contact : Statspdl@pole-emploi.fr

Directeur de publication :
Gwenaël PROUTEAU
Directeur de la rédaction :
Josette BARREAU
Conception et réalisation :
Service Statistiques, Etudes et
Evaluation – Catherine MOULIN,
Brigitte VIGOUROUX.