



Le Marché du Travail : Synthèse

Bassin de CHATEAU-GONTIER

Document semestriel

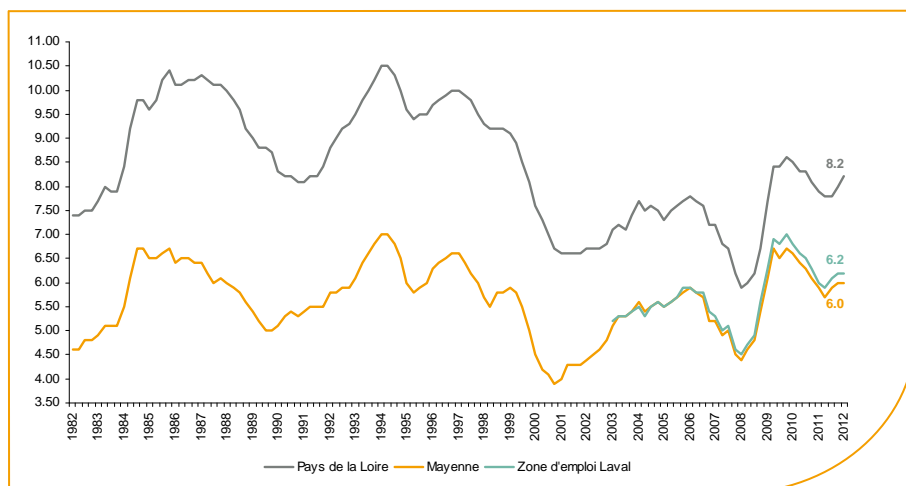
Situation au 30/06/2012



Libre de diffusion sous réserve de mention de la source « Pôle emploi Pays de la Loire »

Le taux de chômage

Au premier trimestre 2012, avec **6,2%** de la population active, le taux de chômage de la zone d'emploi de Laval affiche une valeur supérieure à celle enregistrée au niveau départemental (**6%**) mais inférieure à celle au niveau régional (**8,2%**). En un an, le taux de chômage sur le bassin est en hausse de **0,2 point**, cette évolution est moins favorable que celle affichée par le département (**+0,1 point**) mais plus favorable que celle affichée par la région (**+0,3 point**).



Source : INSEE

Faits marquants :

L'évolution annuelle du nombre de demandeurs d'emploi de catégorie A est de **+9,2%** à fin juin 2012

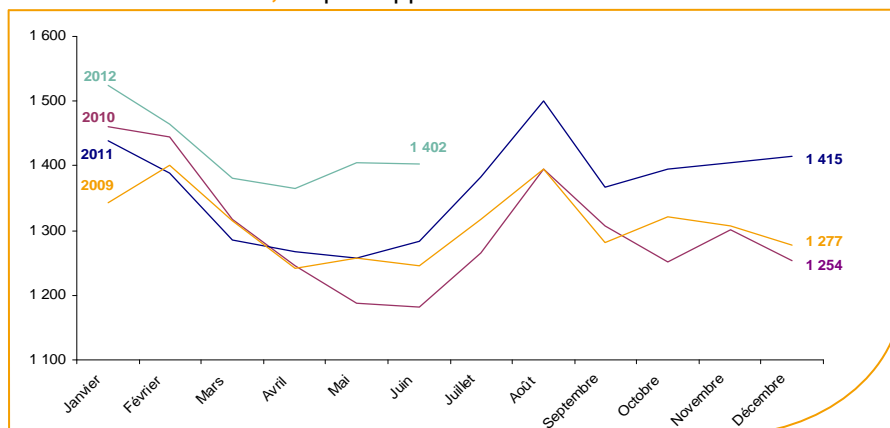
Les demandeurs d'emploi de moins de 25 ans, qui représentent **20%** des demandeurs d'emploi, sont plus affectés par cette situation (**+26,1%** de progression annuelle).

2 541 demandeurs d'emploi (catégories A, B et C) sont comptabilisés à fin juin sur le bassin de Château-Gontier, soit **16,9%** du département.

Au cours des douze derniers mois, Pôle emploi a recueilli **1 689** offres d'emploi soit une hausse de **+2,1%** en évolution annuelle.

Evolution de la demande d'emploi fin de mois de catégorie A (DEFM)

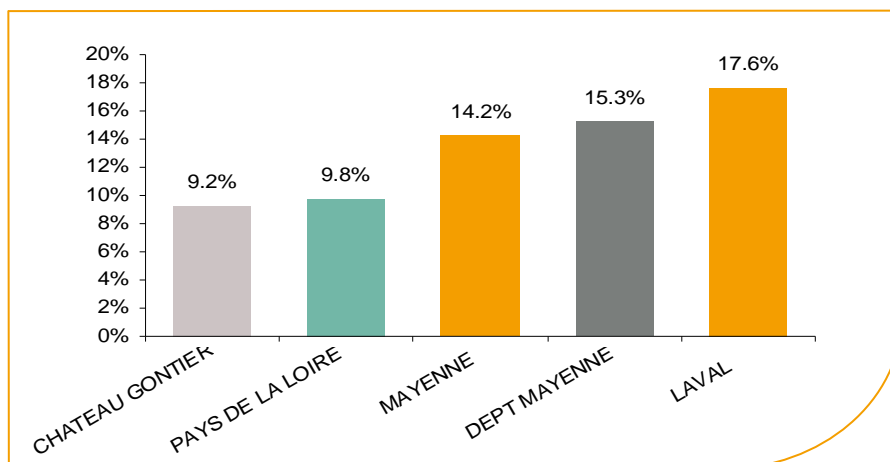
La demande d'emploi de catégorie A sur le bassin de Château-Gontier affiche une valeur de **1 402** personnes à fin juin 2012. Elle est en baisse de **-0,1%** par rapport à mai 2012.



Source : Pôle Emploi Persee

La demande d'emploi en fin de mois (DEFM)

Fin juin 2012, le nombre de demandeurs d'emploi de catégorie A s'établit à **1 402** personnes, soit une hausse annuelle de **9,2%** comparativement à juin 2011. Cette évolution est plus favorable à celle affichée par le département de la Mayenne (**+15,3%**) et par la région Pays de la Loire (**+9,8%**).

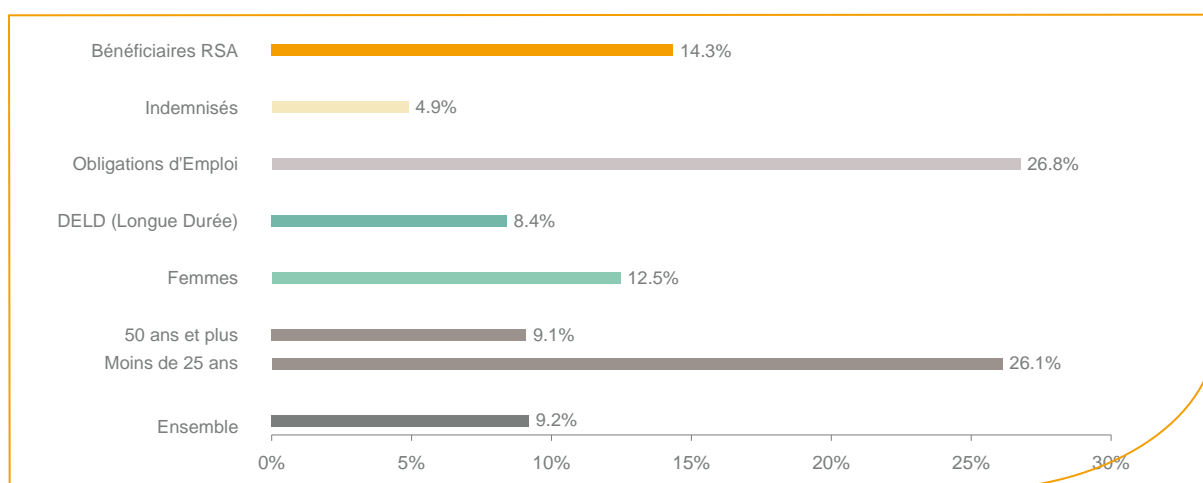


Source : Pôle Emploi Persee

Le bassin d'emploi de Château-Gontier affiche le taux d'évolution le plus bas de la demande d'emploi dans le département de la Mayenne.

En ajoutant à la catégorie A, les demandeurs d'emploi recensés en catégorie B (**385**) et ceux en catégorie C (**754**), le nombre de demandeurs d'emploi se chiffre sur le territoire du bassin d'emploi de Château-Gontier à **2 541**, soit une évolution annuelle de **+11,7%**.

Evolution de la DEFM de catégorie A par population



Source : Pôle Emploi Persee

Même si l'évolution annuelle de la demande d'emploi de catégorie A s'établit à **+9,2%** en juin 2012, certaines catégories de population apparaissent plus fragilisées. C'est le cas des demandeurs d'emploi de moins de 25 ans et des demandeurs en obligation d'emploi. En un an, ces volumes de demandeurs d'emploi ont progressé respectivement de **+26,1%** et de **26,8%**.

Les 15 métiers les plus recherchés par les demandeurs d'emploi

DEFM catégorie A	juin 2012	Poids (métier / total des métiers)	Evolution annuelle
H3302 Opérations manuelles d'assemblage, tri ou emballage	150	10.7%	7.9%
K2204 Nettoyage de locaux	55	3.9%	-8.3%
K1304 Services domestiques	48	3.4%	4.3%
A1203 Entretien des espaces verts	46	3.3%	48.4%
K1303 Assistance auprès d'enfants	43	3.1%	10.3%
D1214 Vente en habillement et accessoires de la personne	38	2.7%	22.6%
J1301 Personnel polyvalent des services hospitaliers	38	2.7%	15.2%
H2102 Conduite d'équipement de production alimentaire	37	2.6%	54.2%
N1103 Magasinage et préparation de commandes	32	2.3%	3.2%
M1607 Secrétariat	29	2.1%	3.6%
D1507 Mise en rayon libre-service	27	1.9%	42.1%
G1605 Plonge en restauration	21	1.5%	75.0%
N4101 Conduite de transport de marchandises sur longue distance	21	1.5%	50.0%
N1101 Conduite d'engins de déplacement des charges	20	1.4%	53.8%
G1602 Personnel de cuisine	19	1.4%	35.7%

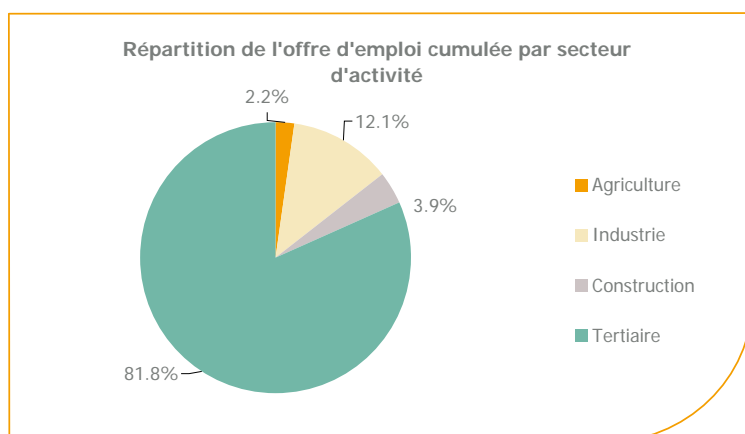
Source : Pôle Emploi Persee

A fin juin 2012, les métiers les plus recherchés par les demandeurs d'emploi se trouvent essentiellement dans ces trois secteurs :

- « Industrie » avec les métiers « Opérateurs manuels d'assemblage, tri ou emballage » (150 demandeurs) et « Conduite d'équipement de production alimentaire » (37 demandeurs) ;
- « Services à la personne et à la collectivité » avec les métiers « Nettoyage de locaux » (55 demandeurs), « Services domestiques » (48 demandeurs) et « Assistance auprès d'enfants » (43 demandeurs) ;
- « Transport et logistique » avec les métiers « Magasinage et préparation de commandes » (32 demandeurs) et « Conduite de transport de marchandises sur longue distance » (21 demandeurs).

Les offres d'emploi enregistrées (OEE) par secteur d'activité et par contrat de travail

REPARTITION DE L'OFFRE D'EMPLOI PAR SECTEUR D'ACTIVITE



Secteurs	Cumul 12 mois	Evol. Annuelle Cumulée
Agriculture	38	-31.5%
Industrie	204	-5.1%
Construction	66	1.5%
Tertiaire	1 381	4.6%
TOTAL	1 689	2.1%

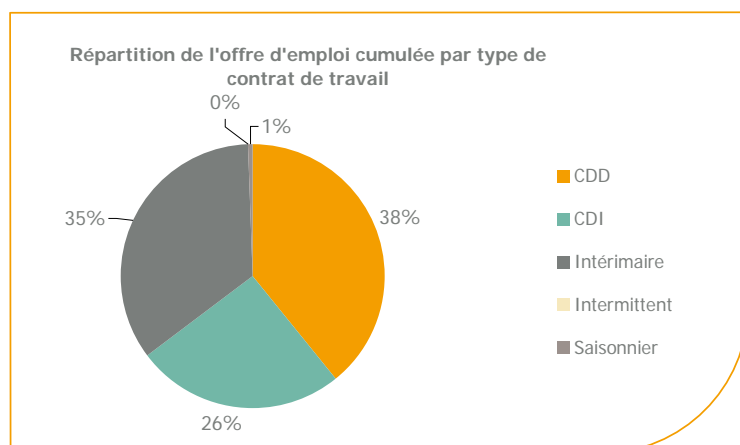
Source : Pôle Emploi Persee

Sur un an, de juillet 2011 à juin 2012, Pôle emploi a recueilli **1 689** offres d'emploi sur le territoire du bassin de Château-Gontier, soit **2,1%** de plus qu'au cours des douze mois précédents. **81,8%** de ces offres sont issues du tertiaire (**1 381** offres) et sont en progression de **+4,6%**.

Seulement **3,9%** viennent de la construction et l'industrie, qui représente **12,1%** des offres, affiche un volume d'offres en baisse de **-5,1%**.

A noter : les offres d'emploi intérimaire sont concentrées dans le tertiaire.

REPARTITION DE L'OFFRE D'EMPLOI PAR TYPE DE CONTRAT DE TRAVAIL



Contrats	Cumul 12 mois	Evol. Annuelle Cumulée
CDD	663	-12.3%
CDI	432	37.1%
Intérimaire	583	1.0%
Intermittent	2	
Saisonnier	9	50.0%
TOTAL	1 689	2.1%

Source : Pôle Emploi Persee

Au regard des types de contrat de travail et de leur poids, la hausse est plus prononcée du côté des offres d'emploi de type contrat à durée indéterminée avec **+37,1%**. Les offres d'emploi intérimaire enregistrent aussi une hausse en évolution annuelle de **+1%**. A contrario, les offres d'emploi de type contrat à durée déterminée affichent une baisse de **-12,3%**. Cette dernière typologie d'offres représente la plus importante part des offres avec **38%**.

Les 15 métiers les plus recherchés par les employeurs

Offres d'Emploi Enregistrées	De juillet 2011 à juin 2012	Poids (métier / total des métiers)	Evolution annuelle cumulée
G1602 Personnel de cuisine	63	3.7%	125.0%
H2102 Conduite d'équipement de production alimentaire	60	3.6%	93.5%
N4101 Conduite de transport de marchandises sur longue distance	50	3.0%	-2.0%
A1202 Entretien des espaces naturels	43	2.6%	-20.4%
N1103 Magasinage et préparation de commandes	40	2.4%	8.1%
G1803 Service en restauration	38	2.3%	22.6%
H3302 Opérations manuelles d'assemblage, tri ou emballage	36	2.1%	-55.6%
H2903 Conduite d'équipement d'usinage	34	2.0%	88.9%
H2913 Soudage manuel	33	2.0%	26.9%
F1302 Conduite d'engins de terrassement et de carrière	28	1.7%	47.4%
D1401 Assistanat commercial	26	1.5%	23.8%
F1703 Maçonnerie	26	1.5%	13.0%
K1303 Assistance auprès d'enfants	26	1.5%	225.0%
H2206 Réalisation de menuiserie bois et tonnellerie	25	1.5%	4.2%
H2902 Chaudronnerie - tôlerie	25	1.5%	-3.8%

Source : Pôle Emploi Persee

En cumul sur douze mois, les métiers les plus recherchés par les employeurs se trouvent en grande majorité dans ces trois secteurs :

- « Industrie » avec les métiers « Conduite d'équipement de production alimentaire » (**60** offres), « Opérations manuelles d'assemblage, tri ou emballage » (**36** offres) et « Conduite d'équipement d'usinage » (**34** offres) ;
- « Hôtellerie-restauration, tourisme, loisirs et animation » avec les métiers « Personnel de cuisine » (**63** offres) et « Service en restauration » (**38** offres) ;
- « Transport et Logistique » avec les métiers « Conduite de transport de marchandises sur longue distance » (**50** offres) et « Magasinage et préparation de commandes » (**40** offres).

www.observatoire-emploi-paysdelaloire.fr

Le service Statistiques, Etudes et Evaluation est à votre disposition pour tout complément d'information

Contact : Statspdl@pole-emploi.fr

Directeur de publication :
Gwenaël PROUTEAU
Directeur de la rédaction :
Hervé BONNET
Conception et réalisation :
Service Statistiques, Etudes et
Evaluation – Catherine MOULIN,
Brigitte VIGOUROUX.