



# MARCHE DU TRAVAIL : SYNTHÈSE BASSIN DE CHALLANS SITUATION AU 30/06/2016

DOCUMENT MENSUEL - LIBRE DE DIFFUSION SOUS RESERVE DE MENTION DE LA SOURCE « POLE EMPLOI PAYS DE LA LOIRE »

## LE TAUX DE CHOMAGE

Au premier trimestre 2016, avec **9,6%** de la population active, le taux de chômage de la zone d'emploi de Challans affiche un taux supérieur à celui enregistré au niveau départemental (**8,2%**) et au niveau régional (**8,8%**). En un an, le taux de chômage a reculé de **0,5 point**, soit une évolution plus favorable à celle du département (**-0,4 point**) et à celle de la région (**-0,2 point**).

### L'ESSENTIEL

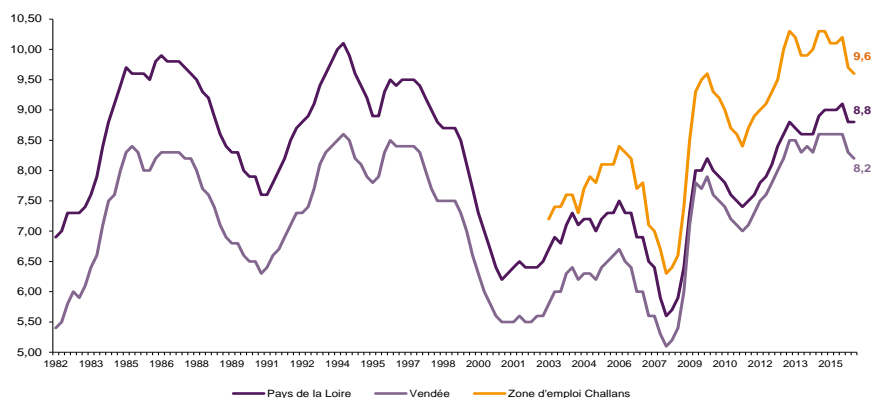
L'évolution annuelle du nombre de demandeurs d'emploi de catégorie A est de **-2,4%** à fin juin 2016. Le taux d'évolution du bassin de Challans est moins favorable que celui du département (**-2,9%**).

Les demandeurs d'emploi de longue durée, qui représentent **41,6%** des demandeurs d'emploi, sont plus affectés par cette situation (**+2,3%** de progression annuelle).

**6 974** demandeurs d'emploi (catégories A, B et C) en données brutes sont comptabilisés à fin juin sur le bassin de Challans, soit **13,8%** du département.

Au cours des douze derniers mois, Pôle emploi a recueilli **4 406** offres d'emploi soit une hausse de **16,1%** en évolution annuelle.

GRAPHIQUE 1

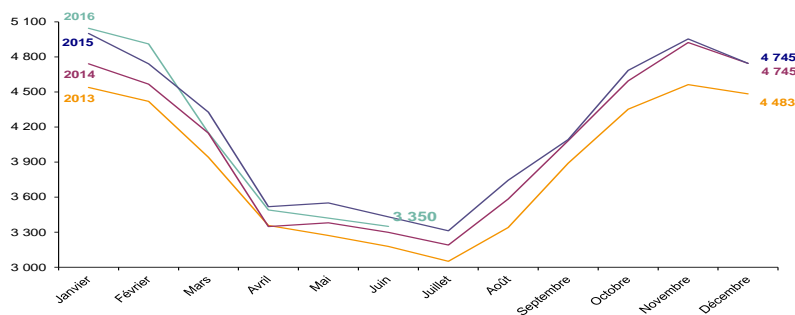


Source : INSEE

## EVOLUTION DE LA DEFM CAT A

En juin 2016, sur le bassin de Challans, la demande d'emploi de catégorie A se chiffre à **3 350** personnes. Elle est en diminution de **2,1%** par rapport à mai 2016.

GRAPHIQUE 2

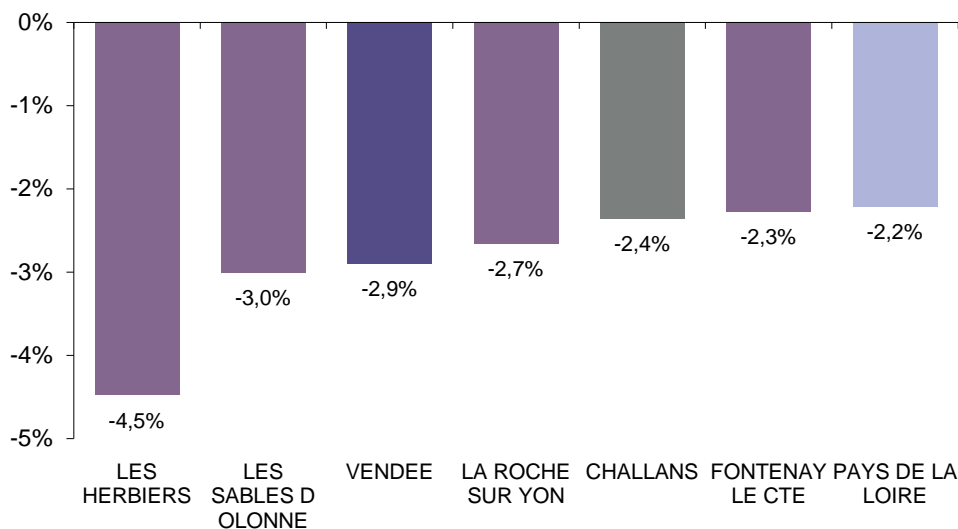


Source : Pôle Emploi Persee

# LA DEMANDE D'EMPLOI EN FIN DE MOIS

Fin juin 2016, le nombre de demandeurs d'emploi de catégorie A s'établit à **3 350** personnes, soit une évolution annuelle de **-2,4%** comparativement à juin 2015. Cette évolution est moins favorable que celle affichée par le département de la Vendée (**-2,9%**) mais plus favorable que celle affichée par la région Pays de la Loire (**-2,2%**).

GRAPHIQUE 3

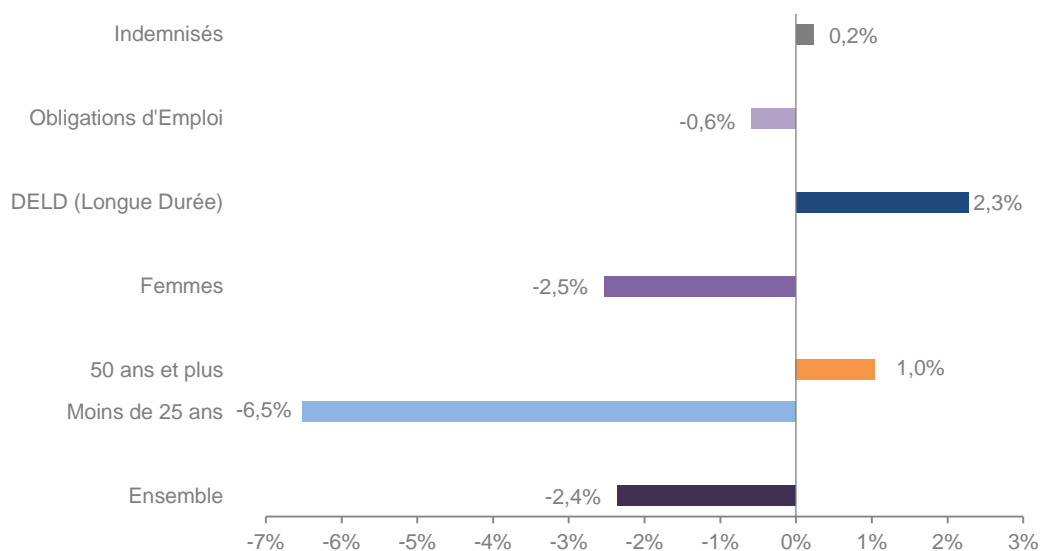


Source : Direccte et Pôle Emploi

En ajoutant à la catégorie A, les demandeurs d'emploi recensés en catégorie B (**1 012**) et ceux en catégorie C (**2 612**), le nombre de demandeurs d'emploi se chiffre sur le territoire du bassin d'emploi de Challans à **6 974**, soit une progression de **157** personnes par rapport à juin 2015 (**+2,3%**).

## EVOLUTION DE LA DEFM PAR POPULATION (CATEGORIE A)

GRAPHIQUE 4



Source : Pôle Emploi Persee

Bien que l'évolution moyenne de la demande d'emploi de catégorie A s'établit à **-2,4%** en juin 2016, certaines catégories de population apparaissent plus fragilisées. C'est le cas des demandeurs d'emploi de longue durée et des demandeurs d'emploi de 50 ans et plus. En un an, leurs volumes ont respectivement progressé de **+2,3%**, et **+1%**. A contrario les demandeurs d'emploi moins de 25 ans affichent un net recul **-6,5%**.

# LES 15 METIERS LES PLUS RECHERCHES PAR LES DEMANDEURS D'EMPLOI

DEFM catégorie A	juin 2016	Poids (métier / total des métiers)	Evolution annuelle
K1303 Assistance auprès d'enfants	122	3,6%	-6,2%
K1304 Services domestiques	119	3,6%	22,7%
D1214 Vente en habillement et accessoires de la personne	104	3,1%	13,0%
A1203 Entretien des espaces verts	90	2,7%	3,4%
K2204 Nettoyage de locaux	90	2,7%	-10,9%
I1203 Maintenance des bâtiments et des locaux	89	2,7%	8,5%
D1106 Vente en alimentation	85	2,5%	0,0%
M1607 Secrétariat	72	2,1%	12,5%
D1507 Mise en rayon libre-service	71	2,1%	-2,7%
N4105 Conduite et livraison par tournées sur courte distance	67	2,0%	17,5%
K1302 Assistance auprès d'adultes	64	1,9%	-3,0%
G1602 Personnel de cuisine	58	1,7%	3,6%
A1404 Aquaculture	57	1,7%	-3,4%
A1414 Horticulture et maraîchage	54	1,6%	3,8%
F1703 Maçonnerie	50	1,5%	-7,4%

Source : Pôle Emploi Persee

A fin juin 2016, les métiers les plus recherchés par les demandeurs d'emploi se trouvent principalement dans ces trois secteurs :

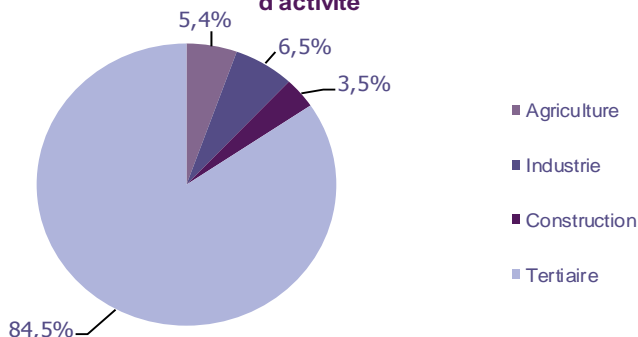
- « Services à la personne et à la collectivité » avec les métiers « Assistance auprès d'enfants » (122 demandeurs, -6,2%), « Services domestiques » (119 demandeurs, +22,7%) et « Nettoyage de locaux » (90 demandeurs, -10,9%) ;
- « Commerce, vente et grande distribution » pour les métiers « Vente en habillement et accessoires de la personne » (104 demandeurs, 13%), « Vente en alimentation » (85 demandeurs, 0%) et « Mise en rayon libre-service » (71 demandeurs, -2,7%) ;
- « Agriculture et pêche, espaces naturels et espaces verts, soins aux animaux » avec les métiers « Entretien des espaces verts » (90 demandeurs, 3,4%), « Aquaculture » (57 demandeurs, -3,4%) et « Horticulture et maraîchage » (54 demandeurs, +3,8%).

## LES OFFRES D'EMPLOI ENREGISTREES (OEE) PAR SECTEUR D'ACTIVITE ET PAR CONTRAT DE TRAVAIL

### REPARTITION DE L'OFFRE D'EMPLOI PAR SECTEUR D'ACTIVITE

GRAPHIQUE 5

Répartition de l'offre d'emploi cumulée par secteur d'activité



Secteurs	Cumul 12 mois	Evol. Annuelle Cumulée
Agriculture	240	95,1%
Industrie	288	41,2%
Construction	156	20,9%
Tertiaire	3 722	11,5%
<b>TOTAL</b>	<b>4 406</b>	<b>16,1%</b>

Source : Pôle Emploi Persee

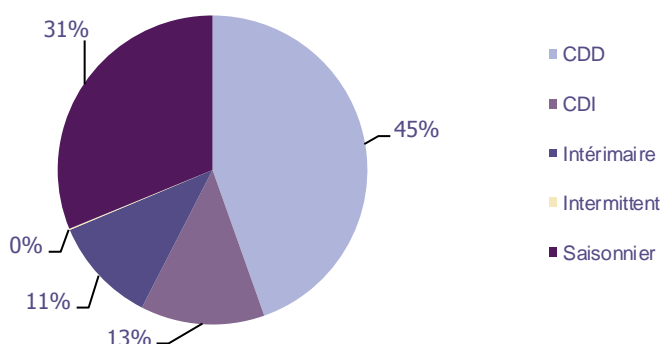
Sur un an, de juillet 2015 à juin 2016, Pôle emploi a recueilli 4 406 offres d'emploi sur le territoire du bassin de Challans soit 16,1% de plus qu'au cours des douze mois précédents. 84,5% de ces offres sont issues du tertiaire (3 722 offres) et 5,4% viennent de l'agriculture. La construction représente 3,5% des offres et l'industrie 6,5%.

A noter : les offres d'emploi intérimaire sont concentrées dans le tertiaire.

## REPARTITION DE L'OFFRE D'EMPLOI PAR TYPE DE CONTRAT DE TRAVAIL

GRAPHIQUE 6

Répartition de l'offre d'emploi cumulée par type de contrat de travail



Contrats	Cumul 12 mois	Evol. Annuelle Cumulée
CDD	1 964	31,1%
CDI	571	1,1%
Intérimaire	490	6,3%
Intermittent	6	20,0%
Saisonnier	1 375	8,6%
<b>TOTAL</b>	<b>4 406</b>	<b>16,1%</b>

Source : Pôle Emploi Persee

Au regard des types de contrat de travail, la hausse est plus significative du côté des offres d'emploi de type contrat à durée déterminée et des offres d'emploi saisonnier avec **+31,1%** et **+8,6%**. Les offres d'emploi intérimaire et les offres d'emploi de type contrat à durée indéterminée enregistrent aussi une hausse **+6,3%** et **+1,1%**. La part d'offres d'emploi de type contrat à durée déterminée est la plus importante avec **45%**.

## LES 15 METIERS LES PLUS RECHERCHES PAR LES EMPLOYEURS

Offres d'Emploi Enregistrées	De juillet 2015 à juin 2016	Poids (métier / total des métiers)	Evolution annuelle cumulée
N1103 Magasinage et préparation de commandes	417	9,5%	1337,9%
G1803 Service en restauration	316	7,2%	17,0%
G1602 Personnel de cuisine	312	7,1%	11,4%
K2204 Nettoyage de locaux	120	2,7%	18,8%
G1801 Café, bar brasserie	115	2,6%	16,2%
G1603 Personnel polyvalent en restauration	110	2,5%	35,8%
G1605 Plonge en restauration	95	2,2%	-10,4%
D1507 Mise en rayon libre-service	88	2,0%	-13,7%
A1404 Aquaculture	84	1,9%	95,3%
H2102 Conduite d'équipement de production alimentaire	78	1,8%	41,8%
F1602 Électricité bâtiment	73	1,7%	114,7%
D1106 Vente en alimentation	71	1,6%	-16,5%
H2101 Abattage et découpe des viandes	69	1,6%	109,1%
G1204 Éducation en activités sportives	66	1,5%	-35,9%
J1501 Soins d'hygiène, de confort du patient	63	1,4%	40,0%

Source : Pôle Emploi Persee

En cumul sur douze mois, les métiers les plus recherchés par les employeurs se trouvent en grande majorité dans ces trois secteurs :

- « Hôtellerie-restauration, tourisme, loisirs et animation » avec les métiers « Service en restauration » (316 offres), « Personnel de cuisine » (312 offres) et « Café, bar brasserie » (115 offres) ;
- « Transport et logistique » avec le métier « Magasinage et préparation de commandes » (417 offres) ;
- « Commerce, vente et grande distribution » avec les métiers « Mise en rayon libre-service » (88 offres) et, « Vente en alimentation » (71 offres).

### Statistiques et Indicateurs

Directeur de la publication : Alain MAUNY

Directeur de la rédaction : Josette BARREAU

Conception et réalisation : Service SEE – Brigitte VIGOUROUX

Catherine MOULIN - DORNIC

Contact : [statsPDL@pole-emploi.fr](mailto:statsPDL@pole-emploi.fr)