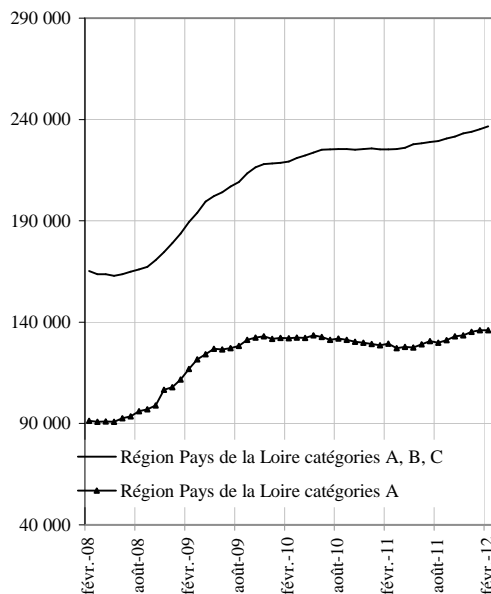


DIRECCTE Pays de la Loire

DR Pôle emploi Pays de la Loire

## Demandeurs d'emploi inscrits et offres collectées par Pôle emploi en région Pays de la Loire en Février 2012

### Demandeurs d'emploi inscrits en fin de mois à Pôle emploi Catégories A et A, B, C (CVS)



Fin Février 2012, le nombre de demandeurs d'emploi inscrits à Pôle Emploi de catégorie A s'établit à 136 091 en région Pays de la Loire. Ce nombre est stable par rapport à la fin Janvier 2012. Sur un an, il augmente de 5,2 %.

En France métropolitaine, le nombre de demandeurs d'emploi inscrits en catégorie A augmente de 0,2 % par rapport à la fin Janvier 2012 (+ 6,2 % sur un an).

En région Pays de la Loire, le nombre de demandeurs d'emploi inscrits à Pôle emploi de catégorie A, B, C s'établit à 236 695 fin Février 2012. Ce nombre augmente de 0,6 % soit (+ 1 442). Sur un an, il croît de 5,1 %.

En France métropolitaine, le nombre de demandeurs d'emploi inscrits en catégorie A, B, C augmente de 0,5 % par rapport à fin Janvier 2012 (+ 5,8 % sur un an).

### Demandeurs d'emploi inscrits en fin de mois à Pôle emploi

Données CVS (1)	Effectifs et %				
	Février 2011	Janvier 2012	Février 2012	Variation sur un mois	Variation sur un an
<b>Pays de la Loire</b>					
<b>Catégorie A (actes positifs de recherche d'emploi, sans emploi)</b>	<b>129 341</b>	<b>136 045</b>	<b>136 091</b>	<b>0,0</b>	<b>5,2</b>
Catégories B, C (actes positifs de recherche d'emploi)*	95 841	99 208	100 604	1,4	5,0
<b>Catégories A, B, C (actes positifs de recherche d'emploi)</b>	<b>225 182</b>	<b>235 253</b>	<b>236 695</b>	<b>0,6</b>	<b>5,1</b>
Catégorie D (sans actes positifs de recherche d'emploi, sans emploi)*	17 117	16 470	16 287	-1,1	-4,8
Catégorie E (sans actes positifs de recherche d'emploi, en emploi)*	18 766	21 469	21 401	-0,3	14,0
Catégories A, B, C, D, E (ensemble)	261 065	273 192	274 383	0,4	5,1

### France métropolitaine (CVS-CJO)

	Milliers et %				
<b>Catégorie A (actes positifs de recherche d'emploi, sans emploi)</b>	<b>2 699,8</b>	<b>2 861,7</b>	<b>2 867,9</b>	<b>0,2</b>	<b>6,2</b>
Catégories B, C (actes positifs de recherche d'emploi)	1 342,5	1 396,5	1 410,7	1,0	5,1
<b>Catégories A, B, C (actes positifs de recherche d'emploi)</b>	<b>4 042,3</b>	<b>4 258,2</b>	<b>4 278,6</b>	<b>0,5</b>	<b>5,8</b>
Catégorie D (sans actes positifs de recherche d'emploi, sans emploi)	243,4	239,3	238,6	-0,3	-2,0
Catégorie E (sans actes positifs de recherche d'emploi, en emploi)	352,7	370,0	370,1	0,0	4,9
Catégories A, B, C, D, E (ensemble)	4 638,4	4 867,5	4 887,3	0,4	5,4

Sources : STMT - Pôle emploi, Dares, Calcul des cvs : Dares, Direccte des Pays de la Loire / service E.S.E

\* Du fait de la faiblesse des effectifs pour certaines catégories, les évolutions mensuelles peuvent être heurtées et doivent dès lors être interprétées avec prudence.

Les données concernent les demandeurs d'emploi inscrits en fin de mois à Pôle emploi.

La notion de demandeurs d'emploi inscrits à Pôle emploi est une notion différente de celle de chômeurs au sens du Bureau international du travail (BIT) : certains demandeurs d'emploi ne sont pas chômeurs au sens du BIT et inversement certains chômeurs ne sont pas inscrits à Pôle emploi.

Au-delà des évolutions du marché du travail, différents facteurs peuvent affecter les données relatives aux demandeurs d'emploi : modification du suivi et de l'accompagnement des demandeurs d'emploi, comportement d'inscription des demandeurs d'emploi, mise en place du RSA (1<sup>er</sup> juin 2009)... L'ensemble des définitions figurent dans les encadrés 1 et 2, pages 9 à 11.

(1) : Chaque année une campagne de réactualisation des coefficients de correction des variations saisonnières (CVS) est réalisée. Cette campagne modifie l'ensemble des séries CVS diffusées sur la période janvier 1996 – décembre 2011.

## 1- DEMANDEURS D'EMPLOI PAR DEPARTEMENT

S'agissant de la catégorie A, selon le département, l'évolution du nombre de demandeurs d'emploi varie en Février 2012 par rapport à la fin Janvier 2012 entre -0,4 % et 0,8 % : Loire-Atlantique ( -0,1 % ), Maine et Loire ( -0,1 % ), Mayenne ( 0,8 % ), Sarthe ( -0,4 % ), Vendée ( 0,6 % ).

S'agissant de la catégorie A,B,C selon le département, l'évolution du nombre de demandeurs d'emploi varie en Février 2012 par rapport à la fin Janvier 2012 entre 0,2 % et 1,3 % : Loire-Atlantique ( 0,6 % ), Maine et Loire ( 0,2 % ), Mayenne ( 0,9 % ), Sarthe ( 0,5 % ), Vendée ( 1,3 % ).

### Demandeurs inscrits en fin de mois à Pôle emploi en Pays de la Loire (catégorie A)

<i>Données CVS</i>	<i>Effectifs et %</i>				
	Février 2011	Janvier 2012	Février 2012	Variation sur un mois	Variation sur un an
Loire-Atlantique	49 317	50 612	50 586	-0,1	2,6
Maine et Loire	29 443	31 717	31 675	-0,1	7,6
Mayenne	7 945	8 251	8 317	0,8	4,7
Sarthe	21 720	22 572	22 490	-0,4	3,5
Vendée	20 916	22 893	23 023	0,6	10,1
<b>Ensemble</b>	<b>129 341</b>	<b>136 045</b>	<b>136 091</b>	<b>0,0</b>	<b>5,2</b>

Sources : STMT - Pôle emploi, Dares. Calcul des cvs : Dares, Direccte des Pays de la Loire / service E.S.E

### Demandeurs inscrits en fin de mois à Pôle emploi en Pays de la Loire (catégories A, B, C)

<i>Données CVS</i>	<i>Effectifs et %</i>				
	Février 2011	Janvier 2012	Février 2012	Variation sur un mois	Variation sur un an
Loire-Atlantique	84 711	87 108	87 592	0,6	3,4
Maine et Loire	52 362	55 725	55 811	0,2	6,6
Mayenne	14 142	14 651	14 786	0,9	4,6
Sarthe	36 983	38 341	38 547	0,5	4,2
Vendée	36 984	39 428	39 959	1,3	8,0
<b>Ensemble</b>	<b>225 182</b>	<b>235 253</b>	<b>236 695</b>	<b>0,6</b>	<b>5,1</b>

Sources : STMT - Pôle emploi, Dares. Calcul des cvs : Dares, Direccte des Pays de la Loire / service E.S.E

## 2.a - DEMANDEURS D'EMPLOI PAR SEXE ET TRANCHE D'ÂGE

### Catégorie A

En région Pays de la Loire, le nombre de demandeurs d'emploi de catégorie A augmente de 0,8 % pour les hommes (+ 5,6 % sur un an) et diminue de 0,8 % pour les femmes (+ 4,8 % sur un an). Le nombre de demandeurs d'emploi de catégorie A de moins de 25 ans diminue de 0,6 % (+ 1,8 % sur un an). Le nombre de ceux âgés de 25 à 49 ans diminue de 0,1 % (+ 3,6 % sur un an) et le nombre de ceux de 50 ans et plus s'accroît de 0,9 % (+ 14 % sur un an).

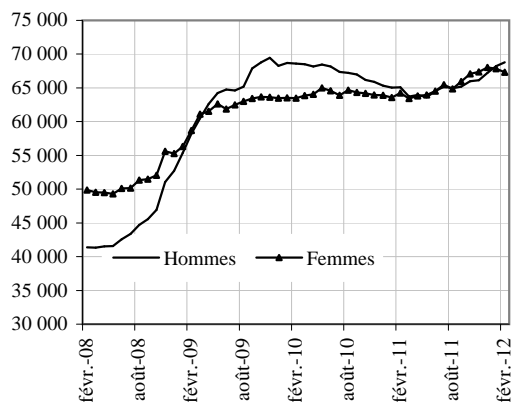
#### Demandeurs d'emploi inscrits en fin de mois à Pôle emploi (catégorie A)

Effectifs et %

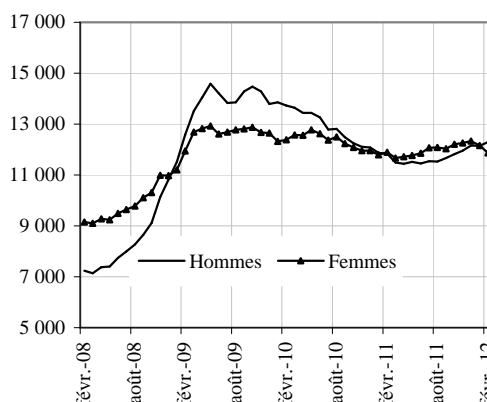
Données CVS	Février 2011	Janvier 2012	Février 2012	Variation sur un mois	Variation sur un an
<b>Pays de la Loire</b>					
Hommes	65 112	68 228	68 784	0,8	5,6
Femmes	64 229	67 817	67 307	-0,8	4,8
<b>Moins de 25 ans</b>					
Moins de 25 ans	23 728	24 298	24 157	-0,6	1,8
Entre 25 et 49 ans	81 103	84 072	84 002	-0,1	3,6
50 ans et plus	24 510	27 675	27 932	0,9	14,0
<b>Hommes de moins de 25 ans</b>					
Hommes de moins de 25 ans	11 839	12 144	12 290	1,2	3,8
<b>Hommes de 25 à 49 ans</b>					
Hommes de 25 à 49 ans	40 482	41 768	41 995	0,5	3,7
<b>Hommes de 50 ans et plus</b>					
Hommes de 50 ans et plus	12 791	14 316	14 499	1,3	13,4
<b>Femmes de moins de 25 ans</b>					
Femmes de moins de 25 ans	11 889	12 154	11 867	-2,4	-0,2
<b>Femmes de 25 à 49 ans</b>					
Femmes de 25 à 49 ans	40 621	42 304	42 007	-0,7	3,4
<b>Femmes de 50 ans et plus</b>					
Femmes de 50 ans et plus	11 719	13 359	13 433	0,6	14,6
<b>Ensemble de la catégorie A</b>	<b>129 341</b>	<b>136 045</b>	<b>136 091</b>	<b>0,0</b>	<b>5,2</b>

Sources : STMT - Pôle emploi, Dares. Calcul des cvs : Dares, Direccte des Pays de la Loire / service E.S.E

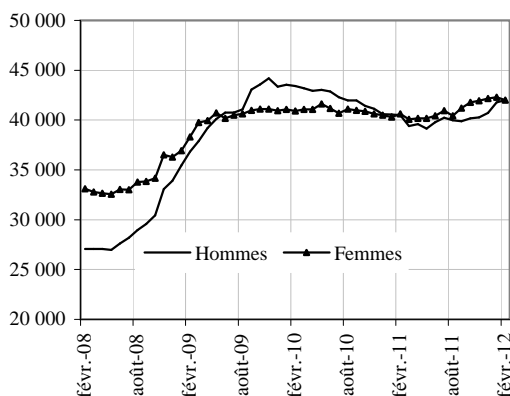
#### Par sexe (cvs)



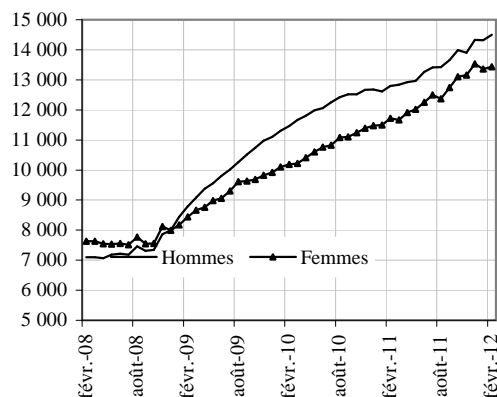
#### Moins de 25 ans (cvs)



#### Entre 25 et 49 ans (cvs)



#### 50 ans et plus (cvs)



## 2.b - DEMANDEURS D'EMPLOI PAR SEXE ET TRANCHE D'ÂGE

### Catégories A, B, C

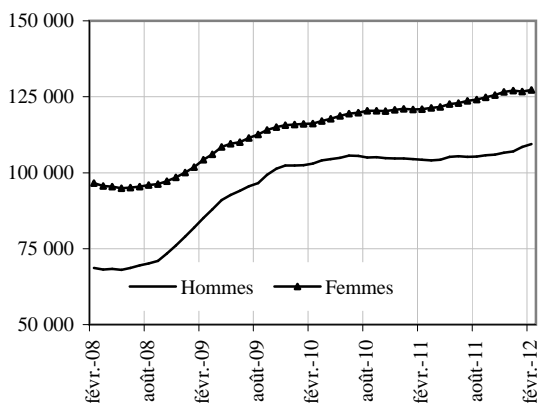
Parmi l'ensemble des demandeurs d'emploi de catégories A, B, C en région Pays de la Loire, le nombre d'hommes augmente de 0,9 % (+ 5 % sur un an) et le nombre de femmes augmente de 0,4 % (+ 5,2 % sur un an). Le nombre de demandeurs d'emploi de catégorie A, B, C de moins de 25 ans croît de 0,7 % en Février (+ 1,6 % sur un an). Le nombre de ceux de 25 à 49 ans augmente de 0,4 % (+ 3,5 % sur un an) et celui des 50 ans et plus s'accroît de 1,1 % (+ 14,2 % sur un an).

#### Demandeurs d'emploi inscrits en fin de mois à Pôle emploi (catégories A,B, C)

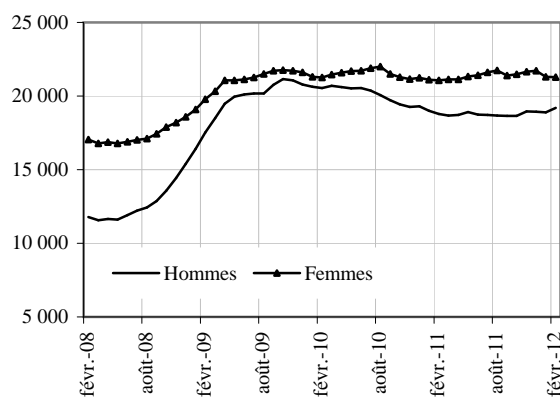
<i>Données CVS</i>	Février 2011	Janvier 2012	Février 2012	Variation sur un mois	Variation sur un an
<i>Effectifs et %</i>					
<b>Pays de la Loire</b>					
Hommes	104 295	108 517	109 483	0,9	5,0
Femmes	120 887	126 736	127 212	0,4	5,2
Moins de 25 ans	39 841	40 201	40 482	0,7	1,6
Entre 25 et 49 ans	144 193	148 593	149 221	0,4	3,5
50 ans et plus	41 148	46 459	46 992	1,1	14,2
Hommes de moins de 25 ans	18 775	18 891	19 203	1,7	2,3
Hommes de 25 à 49 ans	67 181	69 101	69 525	0,6	3,5
Hommes de 50 ans et plus	18 339	20 525	20 755	1,1	13,2
Femmes de moins de 25 ans	21 066	21 310	21 279	-0,1	1,0
Femmes de 25 à 49 ans	77 012	79 492	79 696	0,3	3,5
Femmes de 50 ans et plus	22 809	25 934	26 237	1,2	15,0
<b>Ensemble des catégories A, B, C</b>	<b>225 182</b>	<b>235 253</b>	<b>236 695</b>	<b>0,6</b>	<b>5,1</b>

Sources : STMT - Pôle emploi, Dares. Calcul des cvs : Dares, Directe des Pays de la Loire / service E.S.E

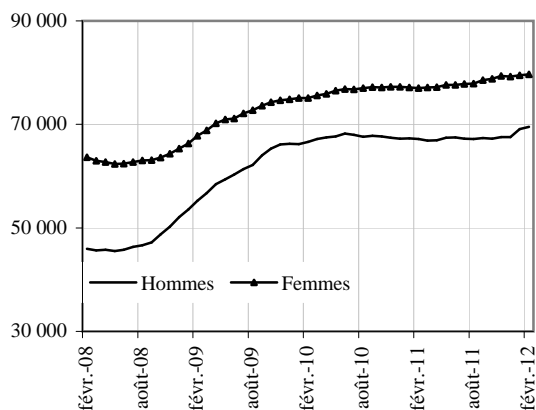
**Par sexe (cvs)**



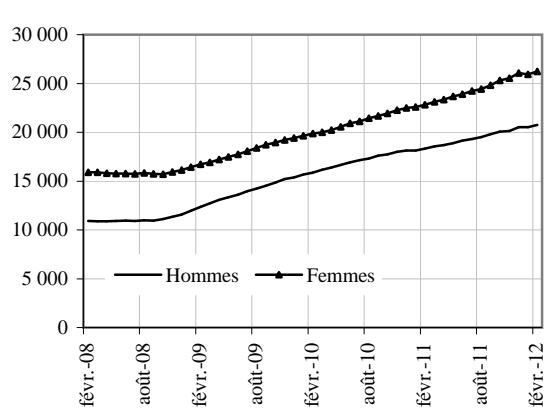
**Moins de 25 ans (cvs)**



**Entre 25 et 49 ans (cvs)**



**50 ans et plus (cvs)**



### 3 - ANCIENNETÉ D'INSCRIPTION SUR LES LISTES DES DEMANDEURS D'EMPLOI

En région Pays de la Loire, le nombre de demandeurs d'emploi inscrits à Pôle emploi en catégorie A, B, C depuis un an ou plus augmente de 2,5 % sur un an. Le nombre d'inscrits depuis moins d'un an augmente de 6,8 % sur un an.

#### Ancienneté d'inscription sur les listes des demandeurs d'emploi inscrits en fin de mois à Pôle emploi (catégories A, B, C)

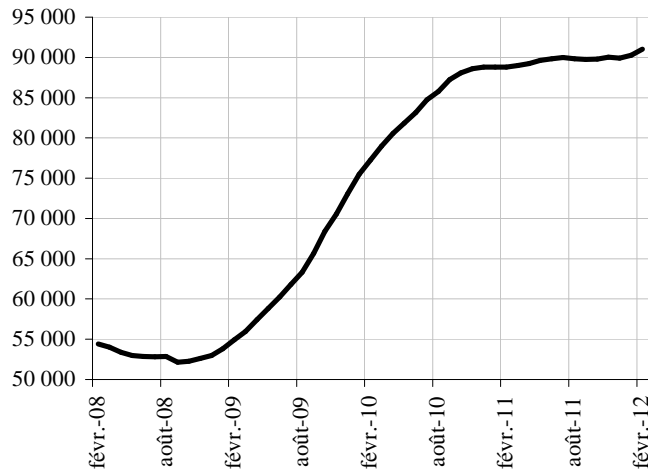
Données CVS	Effectifs et %				
	Février 2011	Janvier 2012	Février 2012	Variation sur un mois	Variation sur un an
<b>Pays de la Loire</b>					
Moins de 1 an	136 392	145 001	145 671	0,5	6,8
1 an ou plus	88 790	90 252	91 024	0,9	2,5
Part des demandeurs d'emploi inscrits depuis un an ou plus (%)	39,4	38,4	38,5		

#### France métropolitaine pour les régions métropolitaines et France entière pour les DOM (CVS-CJO)

Part des demandeurs d'emploi inscrits depuis un an ou plus (%)	37,8	38,1	38,2
--	------	------	------

Sources : STMT - Pôle emploi, Dares. Calcul des cvs : Dares, Direccte des Pays de la Loire / service E.S.E

#### Demandeurs d'emploi inscrits depuis un an ou plus (données CVS)



#### 4 - FLUX D'ENTRÉES ET DE SORTIES PAR MOTIF

En région Pays de la Loire, les entrées à Pôle emploi en catégories A, B, C diminuent au cours des trois derniers mois de 0,2 % par rapport aux trois mois précédents. Alors que les entrées pour fin de contrat à durée déterminée (- 2,7 %), autre licenciement (- 2,1 %) et autre cas (- 4,0 %) diminuent, celles pour fin de mission d'intérim (+ 6,8 %), licenciement économique (+ 5,1 %), démission (+ 5,8 %), première entrée (+ 30,5 %) et reprise d'activité (+ 4,4 %) sont en hausse.

Parallèlement, les sorties de catégories A, B, C augmentent en région Pays de la Loire, au cours des trois derniers mois de 1,3 % par rapport aux trois mois précédents. Les sorties pour arrêt de recherche (- 0,6 %) et autre cas (- 10,9 %) diminuent, tandis que les sorties pour reprise d'emploi déclarée (+ 2,3 %), entrée en stage (+ 4,8 %), cessation d'inscription pour défaut d'actualisation (+ 4,3 %) et radiation administrative (+ 0,9 %) sont en hausse.

##### Entrées à Pôle emploi par motif (\*) (catégories A, B, C)

Effectifs et %

Données CVS	Février 2011	Janvier 2012	Février 2012	Répartition des motifs en %	Variation trimestrielle sur trois mois glissants (1)	Variation annuelle sur trois mois glissants (2)
<b>Pays de la Loire</b>						
Fins de contrat à durée déterminée	6 764	7 060	7 014	26,5	-2,7	5,6
Fins de mission d'interim	1 977	2 212	2 164	8,2	6,8	16,9
Licenciements économiques (3)	728	636	587	2,2	5,1	-13,2
Autres licenciements	1 917	1 840	1 768	6,7	-2,1	-3,1
Démissions	1 004	958	920	3,5	5,8	-1,0
Premières entrées	1 370	1 248	1 201	4,5	30,5	-8,4
Reprises d'activité	2 703	2 768	2 676	10,1	4,4	-0,4
Autres cas	10 262	10 873	10 123	38,3	-4,0	0,6
<b>Ensemble</b>	<b>26 725</b>	<b>27 595</b>	<b>26 453</b>	<b>100,0</b>	<b>-0,2</b>	<b>1,7</b>

Milliers et %

<b>France métropolitaine (CVS-CJO)</b>	481,8	490,4	487,2		-0,8	1,4
--	-------	-------	-------	--	------	-----

Sources : STMT - Pôle emploi, Dares. Calcul des cvs : Dares, Direccte des Pays de la Loire / service E.S.E

(\*) En raison d'un incident de gestion rencontré depuis février 2011, le nombre d'entrées à été légèrement surestimé. Cet incident n'a toutefois pas d'effet sur les effectifs de demandeurs d'emploi inscrits en fin de mois ni sur l'évolution de ces effectifs d'un mois sur l'autre : il a seulement eu pour conséquence de considérer à tort certains demandeurs d'emploi présents sur les listes comme étant entrés lors du dernier mois alors qu'ils étaient déjà entrés précédemment. Cette surestimation des entrées explique une partie de l'écart observé ces derniers mois entre la variation du nombre de demandeurs d'emploi inscrits en catégories A, B, C et le solde entre les flux d'entrée et les flux de sortie.

##### Sorties de Pôle emploi par motif (catégories A, B, C)

4278,6

Données CVS	Février 2011	Janvier 2012	Février 2012	Répartition des motifs en %	Variation trimestrielle sur trois mois glissants (1)	Variation annuelle sur trois mois glissants (2)
<b>Pays de la Loire</b>						
Reprises d'emploi déclarées	6 382	6 040	5 775	23,1	2,3	-3,3
Entrées en stage	2 049	2 001	1 945	7,8	4,8	-1,9
Arrêts de recherche (maternité, maladie, retraite) (4) :	2 566	2 276	2 365	9,5	-0,6	-10,3
- dont maladies	1 445	1 373	1 502	6,0	1,0	-0,7
Cessations d'inscription pour défaut d'actualisation	10 650	10 680	10 175	40,8	4,3	0,2
Radiations administratives	1 936	2 065	2 328	9,3	0,9	5,0
Autres cas	3 201	2 617	2 384	9,5	-10,9	-22,5
<b>Ensemble</b>	<b>26 784</b>	<b>25 679</b>	<b>24 972</b>	<b>100,0</b>	<b>1,3</b>	<b>-4,3</b>

Milliers et %

<b>France métropolitaine (CVS-CJO)</b>	470,8	465,5	456,9		1,2	-2,1
--	-------	-------	-------	--	-----	------

Sources : STMT - Pôle emploi, Dares. Calcul des cvs : Dares, Direccte des Pays de la Loire / service E.S.E

(1) : Evolution sur les trois derniers mois par rapport aux trois mois précédents

(2) : Evolution sur les trois derniers mois par rapport aux mêmes trois mois de l'année précédente

(3) : Y compris fins de conventions de conversion, de PAP anticipés et de CRP.

(4) : Le dispositif de dispense de recherche d'emploi (DRE) a été supprimé le 1er janvier 2012 (les personnes en bénéficiant avant cette date continuent d'y avoir droit)

## 5 - DEMANDEURS D'EMPLOI AYANT UN DROIT PAYABLE AU RSA

En région Pays de la Loire, fin Février 2012, le nombre de demandeurs d'emploi inscrits en catégorie A et ayant un droit payable au Revenu de Solidarité Active (RSA) est de 23 867 (soit 16,6 % des demandeurs d'emploi inscrits en catégorie A, données brutes).

Fin Février 2012, le nombre de demandeurs d'emploi inscrits en catégories A, B, C et ayant un droit payable au RSA est de 31 322 (soit 13 % des demandeurs d'emploi inscrits en catégorie A, B, C, données brutes).

Les entrées à Pôle emploi en catégories A, B, C des bénéficiaires ayant un droit payable au RSA sont de 3 581 en Février 2012 (soit 16 % des entrées en catégories A, B, C, données brutes). Les sorties de Pôle emploi en catégories A, B, C des bénéficiaires ayant un droit payable au RSA sont de 3 614 (soit 15,3 % des sorties en catégories A, B, C, données brutes).

### Demandeurs d'emploi ayant un droit payable au RSA inscrits en fin de mois à Pôle emploi

Effectifs et %

<i>Données brutes</i>	Février 2011	Janvier 2012	Février 2012	Variation sur un an
<b>Pays de la Loire</b>				
<b>Catégorie A</b>	<b>22 528</b>	<b>23 825</b>	<b>23 867</b>	<b>5,9</b>
Catégorie B	4 019	4 059	4 157	3,4
Catégorie C	3 079	3 269	3 298	7,1
<b>Catégories A, B, C</b>	<b>29 626</b>	<b>31 153</b>	<b>31 322</b>	<b>5,7</b>
Catégorie D	1 120	1 249	1 234	10,2
Catégorie E	2 068	2 442	2 408	16,4
Catégories A, B, C, D, E	32 814	34 844	34 964	6,6
Part dans l'ensemble des demandeurs d'emploi de catégorie A	16,4	16,1	16,6	
Part dans l'ensemble des demandeurs d'emploi de catégories A, B, C	13,0	12,9	13,0	
<b>France métropolitaine</b>				
Part dans l'ensemble des demandeurs d'emploi de catégorie A	17,8	17,7	18,2	
Part dans l'ensemble des demandeurs d'emploi de catégories A, B, C	15,1	15,1	15,4	

Sources : STMT - Pôle emploi, Dares

### Demandeurs d'emploi ayant un droit payable au RSA inscrits en fin de mois à Pôle emploi (catégories de RSA\*)

Effectifs et %

<i>Données brutes</i>	Février 2011	Janvier 2012	Février 2012	Variation sur un an
<b>Pays de la Loire</b>				
<b>Demandeurs d'emploi en catégorie A</b>				
RSA socle seul	16 523	17 484	17 774	7,6
RSA socle et activité	2 469	2 723	2 593	5,0
RSA activité seul	3 536	3 618	3 500	-1,0
<b>Demandeurs d'emploi en catégories A, B, C</b>				
RSA socle seul	18 136	19 045	19 283	6,3
RSA socle et activité	4 366	4 772	4 686	7,3
RSA activité seul	7 124	7 336	7 353	3,2

Sources : STMT - Pôle emploi, Dares

\* cf. encadré 1 pour une définition des catégories

### Entrées et sorties à Pôle emploi des demandeurs d'emploi ayant un droit payable au RSA (catégories A, B, C)

Effectifs et %

<i>Données brutes</i>	Février 2011	Janvier 2012	Février 2012	Variation sur un an
<b>Pays de la Loire</b>				
<b>Entrées</b>				
Entrées des demandeurs d'emploi ayant un droit payable au RSA	3 414	4 257	3 581	4,9
Part dans l'ensemble des entrées	15,1	14,4	16,0	
<b>Sorties</b>				
Sorties des demandeurs d'emploi ayant un droit payable au RSA	3 525	3 680	3 614	2,5
Part dans l'ensemble des sorties	13,9	14,1	15,3	

Sources : STMT - Pôle emploi, Dares

#### Avertissement

Sont repérées ici les personnes ayant un droit payable au RSA i.e. les bénéficiaires (allocataires ou conjoints) d'une allocation au titre du RSA. Le nombre de bénéficiaires n'est pas directement comparable à celui des demandeurs d'emploi qui avaient des droits ouverts au RMI et à l'API avant juin 2009. En effet, ce dernier recouvrait également des personnes dont le droit était suspendu. Cf. encadré 1 « sources et définitions » pour plus d'informations à ce sujet.

## 6 - OFFRES D'EMPLOI COLLECTÉES PAR PÔLE EMPLOI

Les offres d'emploi collectées par Pôle emploi diminuent en Pays de la Loire, aux cours des trois derniers mois de 10,8 % par rapport aux trois mois précédents. Les offres d'emplois non durables (moins de 6 mois) diminuent de 14,5 % et les offres d'emplois durables (six mois ou plus) diminuent de 5,2 %.

### Offres d'emploi collectées par Pôle emploi

	<i>Effectifs et %</i>				
<i>Données cvs</i>	Février 2011	Janvier 2012	Février 2012	Variation trimestrielle sur trois mois glissants (1)	Variation annuelle sur trois mois glissants (2)
<b>Pays de la Loire</b>					
- Emplois durables ( 6 mois ou plus)	7 019	6 516	5 893	-5,2	-4,1
- Emplois non durables (moins de 6 mois)	9 554	8 404	7 194	-14,5	-19,3
<b>Ensemble</b>	16 573	14 920	13 087	-10,8	-13,5
<i>Milliers et %</i>					
<b>France métropolitaine (CVS-CJO)</b>					
- Emplois durables ( 6 mois ou plus)	117,9	114,8	110	-3,5	-0,9
- Emplois non durables (moins de 6 mois)	167,8	150,1	148,9	-5,2	-4,4
<b>Ensemble</b>	285,7	264,9	258,9	-4,5	-3,0

Sources : STMT - Pôle emploi, Dares. Calcul des cvs : Dares, Direccte des Pays de la Loire / service E.S.E

(1) : Evolution sur les trois derniers mois par rapport aux trois mois précédents

(2) : Evolution sur les trois derniers mois par rapport aux mêmes trois mois de l'année précédente



## Encadré 1 - Sources et définitions

### Demands d'emploi inscrits en fin de mois à Pôle emploi

#### Catégories de demandeurs d'emploi

Les demandeurs d'emploi inscrits à Pôle emploi sont regroupés en différentes catégories. Conformément aux recommandations du rapport du Cnis sur la définition d'indicateurs en matière d'emploi, de chômage, de sous-emploi et de précarité de l'emploi (septembre 2008), la Dares et Pôle emploi présentent à des fins d'analyse statistique les données sur les demandeurs d'emploi inscrits à Pôle emploi en fonction des catégories suivantes :

- catégorie A : demandeurs d'emploi tenus de faire des actes positifs de recherche d'emploi, sans emploi ;
- catégorie B : demandeurs d'emploi tenus de faire des actes positifs de recherche d'emploi, ayant exercé une activité réduite courte (i.e. de 78 heures ou moins au cours du mois) ;
- catégorie C : demandeurs d'emploi tenus de faire des actes positifs de recherche d'emploi, ayant exercé une activité réduite longue (i.e. de plus de 78 heures au cours du mois) ;
- catégorie D : demandeurs d'emploi non tenus de faire des actes positifs de recherche d'emploi (en raison d'un stage, d'une formation, d'une maladie...), sans emploi ;
- catégorie E : demandeurs d'emploi non tenus de faire des actes positifs de recherche d'emploi, en emploi (par exemple : bénéficiaires de contrats aidés).

Dans les fichiers administratifs de Pôle emploi, huit catégories de demandeurs d'emploi sont utilisées (catégories 1 à 8). Ces catégories ont été définies par arrêté (arrêté du 5 février 1992 complété par l'arrêté du 5 mai 1995). Jusqu'au mois de février 2009, les publications étaient fondées sur ces catégories. Le tableau suivant présente la correspondance entre les catégories utilisées à des fins de publication statistique à partir de mars 2009 et les catégories administratives auxquelles Pôle emploi a recours dans sa gestion des demandeurs d'emploi :

Catégories statistiques	Catégories administratives
Catégorie A	Catégories 1, 2, 3 hors activité réduite
Catégorie B	Catégories 1, 2, 3 en activité réduite
Catégorie C	Catégories 6, 7, 8
Catégorie D	Catégorie 4
Catégorie E	Catégorie 5
Catégories A, B, C	Catégories 1, 2, 3, 6, 7, 8

La situation réelle au regard de l'emploi des demandeurs d'emploi peut, dans certains cas, ne pas correspondre à la catégorie dans laquelle ils sont enregistrés : si cette correspondance est contrôlée pour les demandeurs d'emploi indemnisés, il n'en est pas de même des demandeurs d'emploi non indemnisés.

Les entrées et les sorties des listes de Pôle emploi sont enregistrées pour l'ensemble A, B, C et non au niveau de chacune des catégories A, B ou C.

#### Ancienneté sur les listes de Pôle emploi

L'ancienneté d'inscription à la fin du mois  $m$  sur les listes d'un demandeur d'emploi inscrit à Pôle emploi mesure le nombre de jours qu'il a passé sur les listes (en catégories A, B, C). Cette notion se rapporte aux effectifs de demandeurs d'emploi inscrits en catégorie A, B, et C.

Du fait du mode d'enregistrement des entrées et des sorties, il n'est pas possible de calculer l'ancienneté en catégorie A (respectivement B ou C) ou la durée passée sans discontinuité dans la catégorie A (respectivement B ou C).

De manière conventionnelle, un demandeur d'emploi qui est resté inscrit plus de 12 mois sur les listes de Pôle emploi (i.e. son ancienneté sur les listes est supérieure à 1 an) peut être qualifié de demandeur d'emploi de longue durée. S'il est inscrit depuis plus de 24 mois, il est considéré comme étant demandeur d'emploi de très longue durée.

#### Motifs d'entrée et de sortie des listes de Pôle emploi pour les catégories A, B, C

Les flux d'entrée et de sortie des listes sont présentés suivant différents motifs.

Parmi les motifs d'entrée :

- les premières entrées correspondent aux cas où la demande d'emploi est enregistrée alors que la personne se présente pour la première fois sur le marché du travail, notamment lorsqu'elle vient d'achever ses études ou lorsqu'elle était auparavant inactive ;
- les autres cas recouvrent des situations ne correspondant à aucune autre ventilation, y compris les entrées pour rupture conventionnelle de CDI.

Parmi les motifs de sortie :

- les arrêts de recherche sont liés à une maladie, un congé de maternité, un accident du travail, un départ en retraite ou une dispense de recherche d'emploi ;
- les cessations d'inscription pour défaut d'actualisation correspondent aux cas où le demandeur d'emploi n'a pas actualisé sa déclaration de situation mensuelle ;

## Encadré 1 - Sources et définitions (suite)

- les radiations administratives peuvent intervenir lorsque le demandeur d'emploi ne répond pas à une convocation, lorsqu'il fait une fausse déclaration ou lorsqu'il refuse une offre d'emploi (le motif d'offre raisonnable d'emploi a été ajouté en octobre 2008), une formation, une visite médicale, un contrat d'apprentissage ou de professionnalisation, un contrat aidé, une action d'insertion. La suspension qui en découle peut aller de 15 jours à 12 mois suivant la cause ;
- les autres cas recouvrent des situations ne correspondant à aucune autre ventilation.

Les motifs de sortie des listes de Pôle emploi sont mal connus dans les fichiers administratifs. En particulier, dans les statistiques publiées ici, les reprises d'emploi déclarées sous-estiment le nombre de reprises réelles d'emploi. En effet, chaque mois, de nombreux demandeurs d'emploi sortent des listes parce qu'ils n'ont pas actualisé leur situation mensuelle en fin de mois (ils sont alors enregistrés dans le motif « cessation d'inscription pour défaut d'actualisation ») ou à la suite d'une radiation administrative, par exemple pour non réponse à convocation. Or, une partie de ces demandeurs d'emploi a en fait retrouvé un emploi. L'enquête trimestrielle Sortants de Pôle emploi et de la Dares fournit une estimation de la part des sorties réelles pour reprise d'emploi.

### Les offres d'emploi collectées et satisfaites à Pôle emploi

Pôle emploi collecte des offres d'emploi auprès des entreprises. Une partie d'entre elles sont satisfaites. Les statistiques comptabilisent comme satisfaite une offre pour laquelle l'employeur a trouvé une personne pour occuper le poste proposé, indépendamment de la façon dont il a réussi à le pourvoir (grâce à Pôle emploi ou par un autre moyen). Les offres collectées et satisfaites publiées ici sont classées suivant trois types :

- les offres d'emploi durable, pour des contrats de plus de six mois ;
- les offres d'emploi temporaire, pour des contrats compris entre un et six mois ;
- les offres d'emploi occasionnel, pour des contrats de moins d'un mois.

Les rapprochements entre les offres et les demandes d'emploi doivent être faits avec précaution dans la mesure où une partie des besoins de recrutement des entreprises ne donne pas lieu au dépôt d'une offre auprès de Pôle emploi et ce dans des proportions qui peuvent varier selon la qualification de l'emploi, le secteur d'activité ou la taille de l'entreprise.

### Méthodologie de correction des variations saisonnières

La méthodologie adoptée pour corriger les séries publiées ici se décompose en deux étapes détaillées ci-après. Les estimations des coefficients de variations saisonnières sont réalisées sur la période allant de janvier 1996 à décembre 2011. Les coefficients saisonniers sont projetés sur l'ensemble de l'année 2012, de sorte que la campagne de traitement statistique des séries n'a lieu qu'une seule fois par an, au mois de février, quand toutes les données de l'année antérieure sont disponibles.

#### 1<sup>ère</sup> étape : correction des variations saisonnières

Les séries publiées ici sont marquées par des phénomènes récurrents, de type saisonniers, qui ne reflètent pas des mouvements de nature économique. Il est nécessaire d'en faire abstraction pour analyser les fluctuations purement conjoncturelles de ces séries : il faut raisonner sur des données corrigées des variations saisonnières (cvs).

Celles-ci permettent d'éliminer la composante saisonnière de chaque série pour ne garder que les composantes liées à la tendance (i.e. à l'évolution de long terme de la série), au cycle (i.e. aux fluctuations de court terme) et à certaines irrégularités (fluctuations résiduelles non périodiques). Pour les séries France et France Métropolitaine, la cvs est appliquée aux données préalablement corrigées des jours ouvrables.

#### 2<sup>ème</sup> étape : mise en cohérence des différentes ventilations

Les séries désaisonnalisées sont mises en cohérence, de sorte que la somme de séries désaisonnalisées soit égale à la série désaisonnalisée de la somme des séries brutes.

### Demandeurs d'emploi ayant un droit payable au Revenu de solidarité active (RSA)

Le Revenu de solidarité active (RSA) est entré en vigueur le 1<sup>er</sup> juin 2009 en France métropolitaine et sera généralisé au plus tard le 1<sup>er</sup> janvier 2011 en Outre-mer. Il a pour objet « d'assurer à ses bénéficiaires des moyens convenables d'existence, afin de lutter contre la pauvreté, encourager l'exercice ou le retour à une activité professionnelle et aider à l'insertion sociale des bénéficiaires » (loi n°2008-1249 du 1<sup>er</sup> décembre 2008). Il remplace le Revenu minimum d'insertion (RMI), l'Allocation de parent isolé (API) ainsi que les mécanismes d'intéressement liés à la reprise d'emploi.

Le RSA est une allocation destinée à porter les ressources du foyer au niveau d'un revenu garanti. Le revenu garanti est calculé pour chaque foyer en faisant la somme :

- d'un montant forfaitaire dont le niveau varie en fonction de la composition du foyer et du nombre d'enfants à charge et qui correspondait en juin 2009 au montant du RMI ou de l'API pour les parents isolés,
- de 62 % des revenus d'activité des membres du foyer, s'il y en a.

Un bénéficiaire du RSA est tenu « de rechercher un emploi, d'entreprendre les démarches nécessaires à la création de sa propre activité ou d'entreprendre les actions nécessaires à une meilleure insertion sociale ou professionnelle » s'il remplit les conditions suivantes (article L.262-28) :

- les ressources de son foyer sont inférieures à un certain montant forfaitaire, dont le niveau varie en fonction de la composition du foyer et du nombre d'enfants à charge (460,09 €/mois pour un célibataire sans enfant) ;
- il est sans emploi ou ne tire de l'exercice de son activité professionnelle que des revenus inférieurs à 500 € (décret n°2009-404 du 15 avril 2009).

Pour un bénéficiaire du RSA majoré (i.e. une personne isolée assumant la charge d'un ou de plusieurs enfants ou étant enceinte), il est tenu compte des sujétions particulières auxquelles celui-ci est contraint, notamment en matière de garde d'enfants.

Un bénéficiaire du RSA tenu aux obligations précisées ci-dessus est orienté par le Conseil général :

- de façon prioritaire, lorsqu'il est disponible pour occuper un emploi, soit vers Pôle emploi soit, si le département décide d'y recourir, vers un autre organisme participant au service public de l'emploi (mission locale, PLIE, organisme privé de placement...);
- vers les autorités ou organismes compétents en matière d'insertion sociale lorsque des difficultés (de logement ou de santé notamment) font temporairement obstacle à son engagement dans une démarche de recherche d'emploi.

## Encadré 1 - Sources et définitions (fin)

À compter de juin 2010, sont repérés dans le système d'information statistique de Pôle emploi les demandeurs d'emploi ayant un droit payable au RSA i.e. les bénéficiaires (allocataires ou conjoints) d'une allocation au titre du RSA. Entre juin 2009 et mai 2010, seuls étaient repérés dans les fichiers de Pôle emploi les demandeurs d'emploi ayant des droits ouverts au RSA i.e. les personnes ayant un droit payable au RSA, les personnes ayant un droit au RSA suspendu pendant 4 mois maximum (soit pour non respect des devoirs qui leur incombent, soit pour dépassement du seuil de ressources) ou celles dont la demande est en cours d'instruction. Parmi ces demandeurs d'emploi repérés comme ayant des droits ouverts au RSA, certains ne percevront pas le RSA. Les données relatives aux demandeurs d'emploi ayant des droits ouverts au RSA ne seront plus publiées à partir de janvier 2011.

Le nombre de demandeurs d'emploi ayant un droit payable au RSA (resp. des droits ouverts) n'est pas comparable au nombre de demandeurs d'emploi qui avaient des droits ouverts au RMI ou à l'API avant juin 2009, car celui-ci recouvrait également des personnes dont le droit avait été suspendu (et pas les personnes dont le dossier était en cours d'instruction).

Quatre catégories d'indicateurs relatifs aux demandeurs d'emploi ayant un droit payable au RSA sont publiées :

- les demandeurs d'emploi inscrits en fin de mois à Pôle emploi et ayant un droit payable au RSA. Le droit au RSA de ces demandeurs d'emploi peut résulter du basculement automatique d'un droit au RMI ou à l'API existant en mai 2009, ou d'un nouveau droit après le 1<sup>er</sup> juin 2009 ;
- les demandeurs d'emploi inscrits en fin de mois ayant un droit payable au RSA selon la catégorie de RSA. Il existe trois catégories de RSA : le RSA socle seul, le RSA socle et activité, le RSA activité seul. Le RSA socle seul bénéficie aux foyers qui n'ont pas de revenu d'activité, il est égal à un montant forfaitaire. Le RSA socle et activité bénéficie aux foyers qui ont de faibles revenus d'activité et dont l'ensemble des ressources est inférieur au montant forfaitaire. Le RSA activité seul bénéficie aux foyers qui ont de faibles revenus d'activité et dont l'ensemble des ressources est supérieur au montant forfaitaire. Cette nouvelle composante élargit le champ des bénéficiaires ;
- les entrées à Pôle emploi de demandeurs d'emploi ayant un droit payable au RSA. Certains de ces demandeurs d'emploi avaient un droit payable au RMI et à l'API en mai 2009 mais n'étaient pas inscrits à Pôle emploi à cette date. Les autres se sont ouverts un droit nouveau au RSA après le 1<sup>er</sup> juin 2009 ;
- les sorties de Pôle emploi de demandeurs d'emploi ayant un droit payable au RSA. Parmi eux, certains avaient déjà des droits ouverts au RMI et à l'API en mai 2009 alors que d'autres se sont ouverts un droit nouveau au RSA après le 1<sup>er</sup> juin 2009.

Le dénombrement des demandeurs d'emploi ayant un droit payable au RSA résulte d'un rapprochement entre les fichiers de Pôle emploi d'une part et ceux de la Cnaf et de la CCMMSA d'autre part.

La mise en œuvre de la loi portant création du RSA à compter du 1<sup>er</sup> juin 2009 est susceptible d'accroître sensiblement le nombre de demandeurs d'emploi inscrits à Pôle emploi et, parmi ceux-ci, la part de ceux qui bénéficient d'une prestation de solidarité (RMI ou API avant le 1<sup>er</sup> juin 2009 ; RSA après le 1<sup>er</sup> juin ainsi que RMI et API à titre transitoire pour certains bénéficiaires). En effet, l'obligation d'orientation vers le service public de l'emploi des bénéficiaires du RSA disponibles pour occuper un emploi devrait conduire une proportion plus importante qu'auparavant de bénéficiaires de prestations de solidarité à s'inscrire à Pôle emploi. Par ailleurs, l'ouverture du RSA à des personnes auparavant non éligibles au RMI ou à l'API (salariés à faibles revenus ne bénéficiant pas ou plus de mesures d'intéressement) pourrait conduire certains demandeurs d'emploi (notamment en activité réduite) à se voir ouvrir des droits nouveaux au RSA.

## Encadré 2 - Les demandeurs d'emploi inscrits à Pôle emploi : un concept différent du chômage au sens du BIT

La notion de demandeurs d'emploi inscrits à Pôle emploi est une notion différente de celle du chômage au sens du BIT : certains demandeurs d'emploi ne sont pas chômeurs au sens du BIT et inversement certains chômeurs au sens du BIT ne sont pas inscrits à Pôle Emploi.

Les données relatives aux demandeurs d'emploi sont issues des fichiers administratifs de gestion de Pôle emploi. La répartition entre les diverses catégories A, B, ou C s'effectue sur la base de règles juridiques portant notamment sur l'obligation de faire des actes positifs de recherche d'emploi et d'être immédiatement disponible. L'exercice d'une activité réduite est autorisé.

Pour mémoire, un chômeur au sens du BIT est une personne en âge de travailler (c'est-à-dire ayant 15 ans ou plus) qui : 1) n'a pas travaillé, ne serait-ce qu'une heure, au cours de la semaine de référence, 2) est disponible pour prendre un emploi dans les 15 jours et 3) a cherché activement un emploi dans le mois précédent ou en a trouvé un qui commence dans les trois mois. Seule une enquête statistique peut vérifier si ces critères sont remplis. En France, il s'agit de l'enquête Emploi de l'Insee.

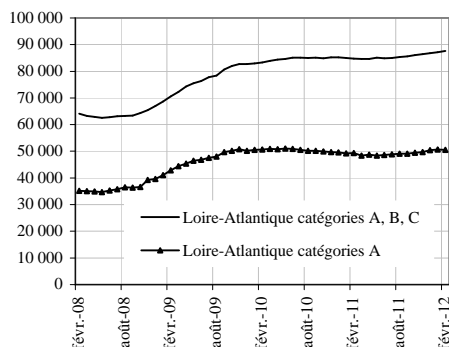
Alors que le chômage au sens du BIT constitue un indicateur de référence pour l'analyse des évolutions du marché du travail, le nombre de demandeurs d'emploi inscrits en fin de mois à Pôle emploi peut être affecté par d'autres facteurs : modifications du suivi et de l'accompagnement des demandeurs d'emploi, comportements d'inscription des demandeurs d'emploi, mise en place du RSA (1<sup>er</sup> juin 2009)...

L'Insee publie chaque trimestre les indicateurs de référence pour le chômage au sens du BIT à partir des résultats trimestriels de son enquête Emploi pour la France métropolitaine. Les dernières estimations de l'Insee sont disponibles sur son site Internet, à l'adresse suivante : [http://www.insee.fr/fr/indicateurs/indic\\_conj/donnees/doc\\_idconj\\_14.pdf](http://www.insee.fr/fr/indicateurs/indic_conj/donnees/doc_idconj_14.pdf).



## Demandeurs d'emploi inscrits et offres collectées par Pôle emploi dans le département de la Loire-Atlantique en Février 2012

### Demandeurs d'emploi inscrits en fin de mois à Pôle emploi Catégories A et A, B, C (CVS)



Fin Février 2012, dans le département de la Loire-Atlantique, 50 586 personnes sont inscrites à Pôle emploi en catégorie A. Ce nombre diminue de 0,1 % par rapport à fin Janvier 2012 (soit - 26). Sur un an, il est en hausse de 2,6 %.

En région Pays de la Loire, le nombre de demandeurs d'emploi inscrits en catégorie A est stable par rapport à Janvier 2012 (+ 5,2 % en un an).

Le nombre de demandeurs d'emploi inscrits en catégorie A, B, C s'établit à 87 592 dans le département de la Loire-Atlantique, fin Février 2012. Ce nombre augmente de 0,6 % (soit + 484). Sur un an, il augmente de 3,4 %. En région Pays de la Loire, le nombre de demandeurs d'emploi inscrits en catégorie A, B, C augmente de 0,6 % par rapport à Janvier 2012 (+ 5,1 % en un an).

### Demandeurs d'emploi inscrits en fin de mois à Pôle emploi (catégorie A)

*Effectifs et %*

Données CVS	Février	Janvier	Février	Variation	Variation
	2011	2012	2012	sur un mois	sur un an
Hommes	25 262	25 806	25 930	0,5	2,6
Femmes	24 055	24 806	24 656	-0,6	2,5
Moins de 25 ans	8 352	8 319	8 291	-0,3	-0,7
Entre 25 et 49 ans	32 242	32 669	32 646	-0,1	1,3
50 ans et plus	8 723	9 624	9 649	0,3	10,6
Hommes de moins de 25 ans	4 263	4 186	4 270	2,0	0,2
Hommes de 25 à 49 ans	16 328	16 514	16 555	0,2	1,4
Hommes de 50 ans et plus	4 671	5 106	5 105	0,0	9,3
Femmes de moins de 25 ans	4 089	4 133	4 021	-2,7	-1,7
Femmes de 25 à 49 ans	15 914	16 155	16 091	-0,4	1,1
Femmes de 50 ans et plus	4 052	4 518	4 544	0,6	12,1
<b>Ensemble de la catégorie A</b>	<b>49 317</b>	<b>50 612</b>	<b>50 586</b>	<b>-0,1</b>	<b>2,6</b>

Sources : STMT - Pôle emploi, Dares. Calcul des cvs : Dares, Direccte des Pays de la Loire / service E.S.E

### Demandeurs d'emploi inscrits en fin de mois à Pôle emploi (catégories A, B, C)

*Effectifs et %*

Données CVS	Février	Janvier	Février	Variation	Variation
	2011	2012	2012	sur un mois	sur un an
Hommes	40 470	41 286	41 619	0,8	2,8
Femmes	44 241	45 822	45 973	0,3	3,9
Moins de 25 ans	13 935	13 779	13 920	1,0	-0,1
Entre 25 et 49 ans	56 327	57 356	57 523	0,3	2,1
50 ans et plus	14 449	15 973	16 149	1,1	11,8
Hommes de moins de 25 ans	6 635	6 496	6 629	2,0	-0,1
Hommes de 25 à 49 ans	27 134	27 427	27 583	0,6	1,7
Hommes de 50 ans et plus	6 701	7 363	7 407	0,6	10,5
Femmes de moins de 25 ans	7 300	7 283	7 291	0,1	-0,1
Femmes de 25 à 49 ans	29 193	29 929	29 940	0,0	2,6
Femmes de 50 ans et plus	7 748	8 610	8 742	1,5	12,8
<b>Ensemble des catégories A, B, C</b>	<b>84 711</b>	<b>87 108</b>	<b>87 592</b>	<b>0,6</b>	<b>3,4</b>

Sources : STMT - Pôle emploi, Dares. Calcul des cvs : Dares, Direccte des Pays de la Loire / service E.S.E

Demandeurs d'emploi inscrits et offres collectées par Pôle emploi dans le département de la Loire-Atlantique en  
Février 2012 (suite)

**Ancienneté d'inscription sur les listes des demandeurs d'emploi inscrits en fin de mois à Pôle emploi  
(catégories A, B, C)**

<i>Données CVS</i>	Février		Janvier		Février		Variation	
	2011	2012	2012	2012	sur un mois	sur un an	<i>Effectifs et %</i>	
Moins de 1 an	51 624	53 883	54 085		0,4	4,8		
1 an ou plus	33 087	33 225	33 507		0,8	1,3		
Part des demandeurs d'emploi inscrits depuis plus d'un an (%)	39,1	38,1	38,3					

Sources : STMT - Pôle emploi, Dares. Calcul des cvs : Dares, Direccte des Pays de la Loire / service E.S.E

**Entrées et sorties à Pôle emploi (\*)  
(catégories A, B, C)**

<i>Données CVS</i>	Février		Janvier		Février		Variation	
	2011	2012	2012	2012	trimestrielle sur trois mois glissants (1)	annuelle sur trois mois glissants (2)	<i>Effectifs et %</i>	
Entrées à Pôle emploi	10 086	10 395	9 905		-2,2	0,0		
Sorties de Pôle emploi	10 331	9 962	9 371		-0,6	-5,9		

Sources : STMT - Pôle emploi, Dares. Calcul des cvs : Dares, Direccte des Pays de la Loire / service E.S.E

(\*) En raison d'un incident de gestion rencontré depuis février 2011, le nombre d'entrées à été légèrement surestimé. Cet incident n'a toutefois pas d'effet sur les effectifs de demandeurs d'emploi inscrits en fin de mois ni sur l'évolution de ces effectifs d'un mois sur l'autre : il a seulement eu pour conséquence de considérer à tort certains demandeurs d'emploi présents sur les listes comme étant entrés lors du dernier mois alors qu'ils étaient déjà entrés précédemment. Cette surestimation des entrées explique une partie de l'écart observé ces derniers mois entre la variation du nombre de demandeurs d'emploi inscrits en catégories A, B, C et le solde entre les flux d'entrée et les flux de sortie.

(1) Evolution sur les trois mois par rapport aux trois mois précédents

(2) Evolution sur les trois derniers mois par rapport aux mêmes trois mois de l'année précédente

**Demandeurs d'emploi ayant un droit payable au RSA inscrits en fin de mois à Pôle emploi**

<i>Données brutes</i>	Février		Janvier		Février		Variation	
	2011	2012	2012	2012	sur un an		<i>Effectifs et %</i>	
<b>Catégorie A</b>	<b>8 500</b>	<b>8 501</b>	<b>8 585</b>		<b>1,0</b>			
Catégorie B	1 657	1 613	1 648		-0,5			
Catégorie C	1 352	1 428	1 448		7,1			
<b>Catégories A, B, C</b>	<b>11 509</b>	<b>11 542</b>	<b>11 681</b>		<b>1,5</b>			
Catégorie D	412	508	493		19,7			
Catégorie E	783	934	955		22,0			
Catégories A, B, C, D, E	12 704	12 984	13 129		3,3			
Part dans l'ensemble des demandeurs d'emploi de catégorie A	16,5	15,7	16,2					
Part dans l'ensemble des demandeurs d'emploi de catégories A, B, C	13,4	12,9	13,2					

Sources : STMT - Pôle emploi, Dares

**Offres d'emploi collectées par Pôle emploi**

<i>Données CVS</i>	Février		Janvier		Février		Variation	
	2011	2012	2012	2012	trimestrielle sur trois mois glissants (1)	annuelle sur trois mois glissants (2)	<i>Effectifs et %</i>	
- Emplois durables ( 6 mois ou plus)	3 393	3 040	2 693		-12,9	-9,1		
- Emplois non durables (moins de 6 mois)	3 684	2 854	2 074		-27,1	-31,3		
<b>Ensemble</b>	<b>7 077</b>	<b>5 894</b>	<b>4 767</b>		<b>-20,8</b>	<b>-22,0</b>		

Sources : STMT - Pôle emploi, Dares. Calcul des cvs : Dares, Direccte des Pays de la Loire / service E.S.E

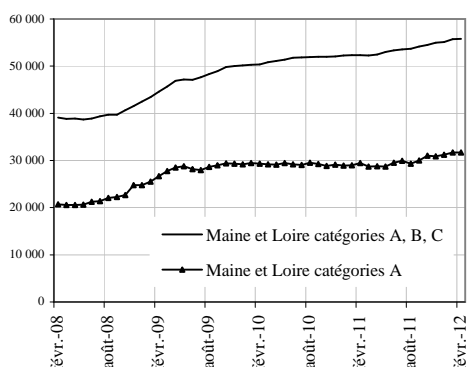
DIRECCTE Pays de la Loire

DR Pôle emploi Pays de la Loire

## Demandeurs d'emploi inscrits et offres collectées par Pôle emploi dans le département du Maine et Loire en Février 2012

### Demandeurs d'emploi inscrits en fin de mois à Pôle emploi

#### Catégories A et A, B, C (CVS)



Fin Février 2012, dans le département du Maine et Loire, 31 675 personnes sont inscrites à Pôle emploi en catégorie A. Ce nombre diminue de 0,1 % par rapport à fin Janvier 2012 (soit - 42). Sur un an, il est en hausse de 7,6 %.

En région Pays de la Loire, le nombre de demandeurs d'emploi inscrits en catégorie A est stable par rapport à Janvier 2012 (+ 5,2 % en un an).

Le nombre de demandeurs d'emploi inscrits en catégorie A, B, C s'établit à 55 811 dans le département du Maine et Loire, fin Février 2012. Ce nombre augmente de 0,2 % (soit + 86). Sur un an, il augmente de 6,6 %. En région Pays de la Loire, le nombre de demandeurs d'emploi inscrits en catégorie A, B, C augmente de 0,6 % par rapport à Janvier 2012 (+ 5,1 % en un an).

### Demandeurs d'emploi inscrits en fin de mois à Pôle emploi (catégorie A)

Effectifs et %

Données CVS	Février 2011	Janvier 2012	Février 2012	Variation sur un mois	Variation sur un an
Hommes	14 711	15 803	15 903	0,6	8,1
Femmes	14 732	15 914	15 772	-0,9	7,1
Moins de 25 ans	5 603	6 016	5 896	-2,0	5,2
Entre 25 et 49 ans	18 072	19 182	19 163	-0,1	6,0
50 ans et plus	5 768	6 519	6 616	1,5	14,7
Hommes de moins de 25 ans	2 779	3 022	2 990	-1,1	7,6
Hommes de 25 à 49 ans	8 962	9 471	9 544	0,8	6,5
Hommes de 50 ans et plus	2 970	3 310	3 369	1,8	13,4
Femmes de moins de 25 ans	2 824	2 994	2 906	-2,9	2,9
Femmes de 25 à 49 ans	9 110	9 711	9 619	-0,9	5,6
Femmes de 50 ans et plus	2 798	3 209	3 247	1,2	16,0
<b>Ensemble de la catégorie A</b>	<b>29 443</b>	<b>31 717</b>	<b>31 675</b>	<b>-0,1</b>	<b>7,6</b>

Sources : STMT - Pôle emploi, Dares. Calcul des cvs : Dares, Direccte des Pays de la Loire / service E.S.E

### Demandeurs d'emploi inscrits en fin de mois à Pôle emploi (catégories A, B, C)

Effectifs et %

Données CVS	Février 2011	Janvier 2012	Février 2012	Variation sur un mois	Variation sur un an
Hommes	23 861	25 395	25 479	0,3	6,8
Femmes	28 501	30 330	30 332	0,0	6,4
Moins de 25 ans	9 489	9 979	9 930	-0,5	4,6
Entre 25 et 49 ans	33 062	34 598	34 582	0,0	4,6
50 ans et plus	9 811	11 148	11 299	1,4	15,2
Hommes de moins de 25 ans	4 494	4 746	4 749	0,1	5,7
Hommes de 25 à 49 ans	15 104	15 864	15 883	0,1	5,2
Hommes de 50 ans et plus	4 263	4 785	4 847	1,3	13,7
Femmes de moins de 25 ans	4 995	5 233	5 181	-1,0	3,7
Femmes de 25 à 49 ans	17 958	18 734	18 699	-0,2	4,1
Femmes de 50 ans et plus	5 548	6 363	6 452	1,4	16,3
<b>Ensemble des catégories A, B, C</b>	<b>52 362</b>	<b>55 725</b>	<b>55 811</b>	<b>0,2</b>	<b>6,6</b>

Sources : STMT - Pôle emploi, Dares. Calcul des cvs : Dares, Direccte des Pays de la Loire / service E.S.E

Demandeurs d'emploi inscrits et offres collectées par Pôle emploi dans le département du Maine et Loire en  
Février 2012 (suite)

**Ancienneté d'inscription sur les listes des demandeurs d'emploi inscrits en fin de mois à Pôle emploi  
(catégories A, B, C)**

<i>Données CVS</i>	<i>Effectifs et %</i>				
	Février 2011	Janvier 2012	Février 2012	Variation sur un mois	Variation sur un an
Moins de 1 an	30 578	33 005	32 895	-0,3	7,6
1 an ou plus	21 784	22 720	22 916	0,9	5,2
Part des demandeurs d'emploi inscrits depuis plus d'un an (%)	41,6	40,8	41,1		

Sources : STMT - Pôle emploi, Dares. Calcul des cvs : Dares, Directe des Pays de la Loire / service E.S.E

**Entrées et sorties à Pôle emploi (\*)  
(catégories A, B, C)**

<i>Données CVS</i>	<i>Effectifs et %</i>				
	Février 2011	Janvier 2012	Février 2012	Variation trimestrielle sur trois mois glissants (1)	Variation annuelle sur trois mois glissants (2)
Entrées à Pôle emploi	5 920	6 271	5 774	3,2	2,1
Sorties de Pôle emploi	5 829	5 522	5 656	5,1	-2,1

Sources : STMT - Pôle emploi, Dares. Calcul des cvs : Dares, Directe des Pays de la Loire / service E.S.E

(\*) En raison d'un incident de gestion rencontré depuis février 2011, le nombre d'entrées à été légèrement surestimé. Cet incident n'a toutefois pas d'effet sur les effectifs de demandeurs d'emploi inscrits en fin de mois ni sur l'évolution de ces effectifs d'un mois sur l'autre : il a seulement eu pour conséquence de considérer à tort certains demandeurs d'emploi présents sur les listes comme étant entrés lors du dernier mois alors qu'ils étaient déjà entrés précédemment. Cette surestimation des entrées explique une partie de l'écart observé ces derniers mois entre la variation du nombre de demandeurs d'emploi inscrits en catégories A, B, C et le solde entre les flux d'entrée et les flux de sortie.

(1) Evolution sur les trois mois par rapport aux trois mois précédents

(2) Evolution sur les trois derniers mois par rapport aux mêmes trois mois de l'année précédente

**Demandeurs d'emploi ayant un droit payable au RSA inscrits en fin de mois à Pôle emploi**

<i>Données brutes</i>	<i>Effectifs et %</i>			
	Février 2011	Janvier 2012	Février 2012	Variation sur un an
<b>Catégorie A</b>	<b>5 297</b>	<b>6 062</b>	<b>5 982</b>	<b>12,9</b>
Catégorie B	925	928	945	2,2
Catégorie C	740	777	788	6,5
<b>Catégories A, B, C</b>	<b>6 962</b>	<b>7 767</b>	<b>7 715</b>	<b>10,8</b>
Catégorie D	257	249	258	0,4
Catégorie E	402	508	497	23,6
Catégories A, B, C, D, E	7 621	8 524	8 470	11,1
Part dans l'ensemble des demandeurs d'emploi de catégorie A	17,2	17,7	18,1	
Part dans l'ensemble des demandeurs d'emploi de catégories A, B, C	13,2	13,7	13,7	

Source : STMT - Pôle emploi, Dares

**Offres d'emploi collectées par Pôle emploi**

<i>Données CVS</i>	<i>Effectifs et %</i>				
	Février 2011	Janvier 2012	Février 2012	Variation trimestrielle sur trois mois glissants (1)	Variation annuelle sur trois mois glissants (2)
- Emplois durables ( 6 mois ou plus)	1 463	1 185	1 222	5,2	-7,9
- Emplois non durables (moins de 6 mois)	1 942	2 180	1 794	-8,9	3,9
<b>Ensemble</b>	<b>3 405</b>	<b>3 365</b>	<b>3 016</b>	<b>-4,4</b>	<b>-0,7</b>

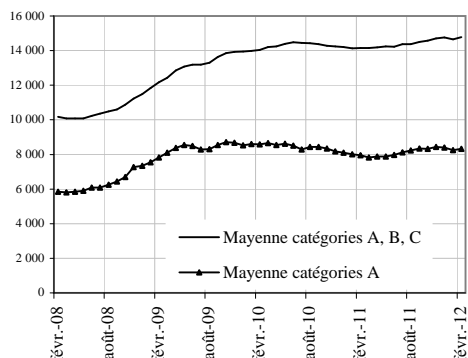
Sources : STMT - Pôle emploi, Dares. Calcul des cvs : Dares, Directe des Pays de la Loire / service E.S.E



## Demandeurs d'emploi inscrits et offres collectées par Pôle emploi dans le département de la Mayenne en Février 2012

### Demandeurs d'emploi inscrits en fin de mois à Pôle emploi

#### Catégories A et A, B, C (CVS)



Fin Février 2012, dans le département de la Mayenne, 8 317 personnes sont inscrites à Pôle emploi en catégorie A. Ce nombre augmente de 0,8 % par rapport à fin Janvier 2012 (soit + 66). Sur un an, il est en hausse de 4,7 %.

En région Pays de la Loire, le nombre de demandeurs d'emploi inscrits en catégorie A est stable par rapport à Janvier 2012 (+ 5,2 % en un an).

Le nombre de demandeurs d'emploi inscrits en catégorie A, B, C s'établit à 14 786 dans le département de la Mayenne, fin Février 2012. Ce nombre augmente de 0,9 %. Sur un an, il augmente de 4,6 %. En région Pays de la Loire, le nombre de demandeurs d'emploi inscrits en catégorie A, B, C augmente de 0,6 % par rapport à Janvier 2012 (+ 5,1 % en un an).

### Demandeurs d'emploi inscrits en fin de mois à Pôle emploi (catégorie A)

*Effectifs et %*

Données CVS	Février	Janvier	Février	Variation sur un mois	Variation sur un an
	2011	2012	2012		
Hommes	4 109	4 237	4 278	1,0	4,1
Femmes	3 836	4 014	4 039	0,6	5,3
Moins de 25 ans	1 579	1 589	1 624	2,2	2,8
Entre 25 et 49 ans	4 919	5 017	5 001	-0,3	1,7
50 ans et plus	1 447	1 645	1 692	2,9	16,9
Hommes de moins de 25 ans	793	797	821	3,0	3,5
Hommes de 25 à 49 ans	2 511	2 553	2 540	-0,5	1,2
Hommes de 50 ans et plus	805	887	917	3,4	13,9
Femmes de moins de 25 ans	786	792	803	1,4	2,2
Femmes de 25 à 49 ans	2 408	2 464	2 461	-0,1	2,2
Femmes de 50 ans et plus	642	758	775	2,2	20,7
<b>Ensemble de la catégorie A</b>	<b>7 945</b>	<b>8 251</b>	<b>8 317</b>	<b>0,8</b>	<b>4,7</b>

Sources : STMT - Pôle emploi, Dares. Calcul des cvs : Dares, Direccte des Pays de la Loire / service E.S.E

### Demandeurs d'emploi inscrits en fin de mois à Pôle emploi (catégories A, B, C)

*Effectifs et %*

Données CVS	Février	Janvier	Février	Variation sur un mois	Variation sur un an
	2011	2012	2012		
Hommes	6 563	6 752	6 824	1,1	4,0
Femmes	7 579	7 899	7 962	0,8	5,1
Moins de 25 ans	2 725	2 712	2 737	0,9	0,4
Entre 25 et 49 ans	8 954	9 143	9 193	0,5	2,7
50 ans et plus	2 463	2 796	2 856	2,1	16,0
Hommes de moins de 25 ans	1 320	1 284	1 308	1,9	-0,9
Hommes de 25 à 49 ans	4 106	4 208	4 222	0,3	2,8
Hommes de 50 ans et plus	1 137	1 260	1 294	2,7	13,8
Femmes de moins de 25 ans	1 405	1 428	1 429	0,1	1,7
Femmes de 25 à 49 ans	4 848	4 935	4 971	0,7	2,5
Femmes de 50 ans et plus	1 326	1 536	1 562	1,7	17,8
<b>Ensemble des catégories A, B, C</b>	<b>14 142</b>	<b>14 651</b>	<b>14 786</b>	<b>0,9</b>	<b>4,6</b>

Sources : STMT - Pôle emploi, Dares. Calcul des cvs : Dares, Direccte des Pays de la Loire / service E.S.E

Demandeurs d'emploi inscrits et offres collectées par Pôle emploi dans le département de la Mayenne en  
Février 2012 (suite)

**Ancienneté d'inscription sur les listes des demandeurs d'emploi inscrits en fin de mois à Pôle emploi  
(catégories A, B, C)**

<i>Données CVS</i>	<i>Effectifs et %</i>				
	Février 2011	Janvier 2012	Février 2012	Variation sur un mois	Variation sur un an
Moins de 1 an	9 211	9 879	9 942	0,6	7,9
1 an ou plus	4 931	4 772	4 844	1,5	-1,8
Part des demandeurs d'emploi inscrits depuis plus d'un an (%)	34,9	32,6	32,8		

Sources : STMT - Pôle emploi, Dares. Calcul des cvs : Dares, Direccte des Pays de la Loire / service E.S.E

**Entrées et sorties à Pôle emploi (\*)  
(catégories A, B, C)**

<i>Données CVS</i>	<i>Effectifs et %</i>				
	Février 2011	Janvier 2012	Février 2012	Variation trimestrielle sur trois mois glissants (1)	Variation annuelle sur trois mois glissants (2)
Entrées à Pôle emploi	1 983	1 897	1 955	-3,4	-0,1
Sorties de Pôle emploi	1 990	1 930	1 815	2,8	-5,0

Sources : STMT - Pôle emploi, Dares. Calcul des cvs : Dares, Direccte des Pays de la Loire / service E.S.E

(\*) En raison d'un incident de gestion rencontré depuis février 2011, le nombre d'entrées a été légèrement surestimé. Cet incident n'a toutefois pas d'effet sur les effectifs de demandeurs d'emploi inscrits en fin de mois ni sur l'évolution de ces effectifs d'un mois sur l'autre : il a seulement eu pour conséquence de considérer à tort certains demandeurs d'emploi présents sur les listes comme étant entrés lors du dernier mois alors qu'ils étaient déjà entrés précédemment. Cette surestimation des entrées explique une partie de l'écart observé ces derniers mois entre la variation du nombre de demandeurs d'emploi inscrits en catégories A, B, C et le solde entre les flux d'entrée et les flux de sortie.

(1) Evolution sur les trois mois par rapport aux trois mois précédents

(2) Evolution sur les trois derniers mois par rapport aux mêmes trois mois de l'année précédente

**Demandeurs d'emploi ayant un droit payable au RSA inscrits en fin de mois à Pôle emploi**

<i>Données brutes</i>	<i>Effectifs et %</i>			
	Février 2011	Janvier 2012	Février 2012	Variation sur un an
<b>Catégorie A</b>	<b>1 482</b>	<b>1 515</b>	<b>1 486</b>	<b>0,3</b>
Catégorie B	231	243	254	10,0
Catégorie C	160	198	178	11,3
<b>Catégories A, B, C</b>	<b>1 873</b>	<b>1 956</b>	<b>1 918</b>	<b>2,4</b>
Catégorie D	87	94	103	18,4
Catégorie E	186	216	206	10,8
Catégories A, B, C, D, E	2 146	2 266	2 227	3,8
Part dans l'ensemble des demandeurs d'emploi de catégorie A	17,7	17,0	16,9	
Part dans l'ensemble des demandeurs d'emploi de catégories A, B, C	13,0	13,0	12,8	

Sources : STMT - Pôle emploi, Dares

**Offres d'emploi collectées par Pôle emploi**

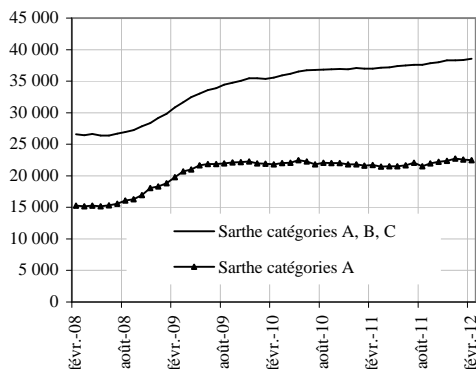
<i>Données CVS</i>	<i>Effectifs et %</i>				
	Février 2011	Janvier 2012	Février 2012	Variation trimestrielle sur trois mois glissants (1)	Variation annuelle sur trois mois glissants (2)
- Emplois durables ( 6 mois ou plus)	454	510	385	5,3	17,6
- Emplois non durables (moins de 6 mois)	540	357	406	-22,4	-25,3
<b>Ensemble</b>	<b>994</b>	<b>867</b>	<b>791</b>	<b>-9,3</b>	<b>-6,6</b>

Sources : STMT - Pôle emploi, Dares. Calcul des cvs : Dares, Direccte des Pays de la Loire / service E.S.E

## Demandeurs d'emploi inscrits et offres collectées par Pôle Emploi dans le département de la Sarthe en Février 2012

### Demandeurs d'emploi inscrits en fin de mois à Pôle emploi

#### Catégories A et A, B, C (CVS)



Fin Février 2012, dans le département de la Sarthe, 22 490 personnes sont inscrites à Pôle emploi en catégorie A. Ce nombre diminue de 0,4 % par rapport à fin Janvier 2012 (soit - 82). Sur un an, il est en hausse de 3,5 %.

En région Pays de la Loire, le nombre de demandeurs d'emploi inscrits en catégorie A est stable par rapport à Janvier 2012 (+ 5,2 % en un an).

Le nombre de demandeurs d'emploi inscrits en catégorie A, B, C s'établit à 38 547 dans le département de la Sarthe, fin Février 2012. Ce nombre augmente de 0,5 % (soit + 206). Sur un an, il augmente de 4,2 %. En région Pays de la Loire, le nombre de demandeurs d'emploi inscrits en catégorie A, B, C augmente de 0,6 % par rapport à Janvier 2012 (+ 5,1 % en un an).

### Demandeurs d'emploi inscrits en fin de mois à Pôle emploi (catégorie A)

*Effectifs et %*

<i>Données CVS</i>	Février 2011	Janvier 2012	Février 2012	Variation sur un mois	Variation sur un an
Hommes	11 041	11 415	11 520	0,9	4,3
Femmes	10 679	11 157	10 970	-1,7	2,7
Moins de 25 ans	4 335	4 346	4 289	-1,3	-1,1
Entre 25 et 49 ans	13 420	13 802	13 768	-0,2	2,6
50 ans et plus	3 965	4 424	4 433	0,2	11,8
Hommes de moins de 25 ans	2 161	2 134	2 166	1,5	0,2
Hommes de 25 à 49 ans	6 751	6 890	6 941	0,7	2,8
Hommes de 50 ans et plus	2 129	2 391	2 413	0,9	13,3
Femmes de moins de 25 ans	2 174	2 212	2 123	-4,0	-2,3
Femmes de 25 à 49 ans	6 669	6 912	6 827	-1,2	2,4
Femmes de 50 ans et plus	1 836	2 033	2 020	-0,6	10,0
<b>Ensemble de la catégorie A</b>	<b>21 720</b>	<b>22 572</b>	<b>22 490</b>	<b>-0,4</b>	<b>3,5</b>

Sources : STMT - Pôle emploi, Dares. Calcul des cvs : Dares, Direccte des Pays de la Loire / service E.S.E

### Demandeurs d'emploi inscrits en fin de mois à Pôle emploi (catégories A, B, C)

*Effectifs et %*

<i>Données CVS</i>	Février 2011	Janvier 2012	Février 2012	Variation sur un mois	Variation sur un an
Hommes	17 142	17 792	17 968	1,0	4,8
Femmes	19 841	20 549	20 579	0,1	3,7
Moins de 25 ans	7 015	6 978	7 026	0,7	0,2
Entre 25 et 49 ans	23 314	23 921	24 052	0,5	3,2
50 ans et plus	6 654	7 442	7 469	0,4	12,2
Hommes de moins de 25 ans	3 307	3 260	3 332	2,2	0,8
Hommes de 25 à 49 ans	10 856	11 188	11 268	0,7	3,8
Hommes de 50 ans et plus	2 979	3 344	3 368	0,7	13,1
Femmes de moins de 25 ans	3 708	3 718	3 694	-0,6	-0,4
Femmes de 25 à 49 ans	12 458	12 733	12 784	0,4	2,6
Femmes de 50 ans et plus	3 675	4 098	4 101	0,1	11,6
<b>Ensemble des catégories A, B, C</b>	<b>36 983</b>	<b>38 341</b>	<b>38 547</b>	<b>0,5</b>	<b>4,2</b>

Sources : STMT - Pôle emploi, Dares. Calcul des cvs : Dares, Direccte des Pays de la Loire / service E.S.E

Demandeurs d'emploi inscrits et offres collectées par Pôle emploi dans le département de la Sarthe en Février 2012 (suite)

**Ancienneté d'inscription sur les listes des demandeurs d'emploi inscrits en fin de mois à Pôle emploi (catégories A, B, C)**

<i>Données CVS</i>	Février		Janvier		Février	
	2011	2012	2012	2012	Variation sur un mois	Variation sur un an
Moins de 1 an	21 835	23 263	23 365		0,4	7,0
1 an ou plus	15 148	15 078	15 182		0,7	0,2
Part des demandeurs d'emploi inscrits depuis plus d'un an (%)	41,0	39,3	39,4			

Sources : STMT - Pôle emploi, Dares. Calcul des cvs : Dares, Direccte des Pays de la Loire / service E.S.E

**Entrées et sorties à Pôle emploi (\*) (catégories A, B, C)**

<i>Données CVS</i>	Février		Janvier		Février	
	2011	2012	2012	2012	Variation trimestrielle sur trois mois glissants (1)	Variation annuelle sur trois mois glissants (2)
Entrées à Pôle emploi	4 412	4 425	4 359		0,7	2,7
Sorties de Pôle emploi	4 361	4 237	4 034		3,0	-1,7

Sources : STMT - Pôle emploi, Dares. Calcul des cvs : Dares, Direccte des Pays de la Loire / service E.S.E

(\*) En raison d'un incident de gestion rencontré depuis février 2011, le nombre d'entrées a été légèrement surestimé. Cet incident n'a toutefois pas d'effet sur les effectifs de demandeurs d'emploi inscrits en fin de mois ni sur l'évolution de ces effectifs d'un mois sur l'autre : il a seulement eu pour conséquence de considérer à tort certains demandeurs d'emploi présents sur les listes comme étant entrés lors du dernier mois alors qu'ils étaient déjà entrés précédemment. Cette surestimation des entrées explique une partie de l'écart observé ces derniers mois entre la variation du nombre de demandeurs d'emploi inscrits en catégories A, B, C et le solde entre les flux d'entrée et les flux de sortie.

(1) Evolution sur les trois mois par rapport aux trois mois précédents

(2) Evolution sur les trois derniers mois par rapport aux mêmes trois mois de l'année précédente

**Demandeurs d'emploi ayant un droit payable au RSA inscrits en fin de mois à Pôle emploi**

<i>Données brutes</i>	Février		Janvier		Février	
	2011	2012	2012	2012	Variation sur un an	
<b>Catégorie A</b>	<b>4 197</b>	<b>4 421</b>	<b>4 445</b>		<b>5,9</b>	
Catégorie B	712	730	730		2,5	
Catégorie C	458	476	495		8,1	
<b>Catégories A, B, C</b>	<b>5 367</b>	<b>5 627</b>	<b>5 670</b>		<b>5,6</b>	
Catégorie D	173	214	207		19,7	
Catégorie E	329	412	402		22,2	
Catégories A, B, C, D, E	5 869	6 253	6 279		7,0	
Part dans l'ensemble des demandeurs d'emploi de catégorie A	18,0	18,2	18,5			
Part dans l'ensemble des demandeurs d'emploi de catégories A, B, C	14,3	14,4	14,5			

Sources : STMT - Pôle emploi, Dares

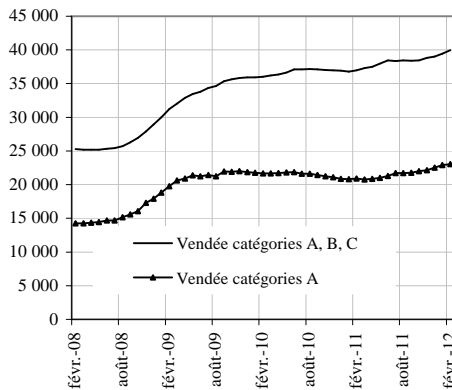
**Offres d'emploi collectées par Pôle emploi**

<i>Données CVS</i>	Février		Janvier		Février	
	2011	2012	2012	2012	Variation trimestrielle sur trois mois glissants (1)	Variation annuelle sur trois mois glissants (2)
- Emplois durables ( 6 mois ou plus)	771	847	768		4,0	8,4
- Emplois non durables (moins de 6 mois)	1 611	1 154	1 166		1,1	-25,1
<b>Ensemble</b>	<b>2 382</b>	<b>2 001</b>	<b>1 934</b>		<b>2,3</b>	<b>-14,1</b>

Sources : STMT - Pôle emploi, Dares. Calcul des cvs : Dares, Direccte des Pays de la Loire / service E.S.E

## Demandeurs d'emploi inscrits et offres collectées par Pôle emploi dans le département de la Vendée en Février 2012

### Demandeurs d'emploi inscrits en fin de mois à Pôle emploi Catégories A et A, B, C (CVS)



Fin Février 2012, dans le département de la Vendée, 23 023 personnes sont inscrites à Pôle emploi en catégorie A. Ce nombre augmente de 0,6 % par rapport à fin Janvier 2012 (soit + 130). Sur un an, il est en hausse de 10,1 %.

En région Pays de la Loire, le nombre de demandeurs d'emploi inscrits en catégorie A est stable par rapport à Janvier 2012 (+ 5,2 % en un an).

Le nombre de demandeurs d'emploi inscrits en catégorie A, B, C s'établit à 39 959 dans le département de la Vendée, fin Février 2012. Ce nombre augmente de 1,3 % (soit + 531). Sur un an il augmente de 8 %. En région Pays de la Loire, le nombre de demandeurs d'emploi inscrits en catégorie A, B, C augmente de 0,6 % par rapport à Janvier 2012 (+ 5,1 % en un an)

### Demandeurs d'emploi inscrits en fin de mois à Pôle emploi (catégorie A)

Données CVS	Effectifs et %		Février 2012	Variation sur un mois	Variation sur un an
	Février 2011	Janvier 2012			
Hommes	9 989	10 967	11 153	1,7	11,7
Femmes	10 927	11 926	11 870	-0,5	8,6
Moins de 25 ans	3 859	4 028	4 057	0,7	5,1
Entre 25 et 49 ans	12 450	13 402	13 424	0,2	7,8
50 ans et plus	4 607	5 463	5 542	1,4	20,3
Hommes de moins de 25 ans	1 843	2 005	2 043	1,9	10,9
Hommes de 25 à 49 ans	5 930	6 340	6 415	1,2	8,2
Hommes de 50 ans et plus	2 216	2 622	2 695	2,8	21,6
Femmes de moins de 25 ans	2 016	2 023	2 014	-0,4	-0,1
Femmes de 25 à 49 ans	6 520	7 062	7 009	-0,8	7,5
Femmes de 50 ans et plus	2 391	2 841	2 847	0,2	19,1
<b>Ensemble de la catégorie A</b>	<b>20 916</b>	<b>22 893</b>	<b>23 023</b>	<b>0,6</b>	<b>10,1</b>

Sources : STMT - Pôle emploi, Dares. Calcul des cvs : Dares, Direccte des Pays de la Loire / service E.S.E

### Demandeurs d'emploi inscrits en fin de mois à Pôle emploi (catégories A, B, C)

Données CVS	Effectifs et %		Février 2012	Variation sur un mois	Variation sur un an
	Février 2011	Janvier 2012			
Hommes	16 259	17 292	17 593	1,7	8,2
Femmes	20 725	22 136	22 366	1,0	7,9
Moins de 25 ans	6 677	6 753	6 869	1,7	2,9
Entre 25 et 49 ans	22 536	23 575	23 871	1,3	5,9
50 ans et plus	7 771	9 100	9 219	1,3	18,6
Hommes de moins de 25 ans	3 019	3 105	3 185	2,6	5,5
Hommes de 25 à 49 ans	9 981	10 414	10 569	1,5	5,9
Hommes de 50 ans et plus	3 259	3 773	3 839	1,7	17,8
Femmes de moins de 25 ans	3 658	3 648	3 684	1,0	0,7
Femmes de 25 à 49 ans	12 555	13 161	13 302	1,1	5,9
Femmes de 50 ans et plus	4 512	5 327	5 380	1,0	19,2
<b>Ensemble des catégories A, B, C</b>	<b>36 984</b>	<b>39 428</b>	<b>39 959</b>	<b>1,3</b>	<b>8,0</b>

Sources : STMT - Pôle emploi, Dares. Calcul des cvs : Dares, Direccte des Pays de la Loire / service E.S.E

Demandeurs d'emploi inscrits et offres collectées par Pôle emploi dans le département de la Vendée en Février 2012 (suite)

**Ancienneté d'inscription sur les listes des demandeurs d'emploi inscrits en fin de mois à Pôle emploi (catégories A, B, C)**

<i>Données CVS</i>	<i>Effectifs et %</i>				
	Février 2011	Janvier 2012	Février 2012	Variation sur un mois	Variation sur un an
Moins de 1 an	23 144	24 971	25 384	1,7	9,7
1 an ou plus	13 840	14 457	14 575	0,8	5,3
Part des demandeurs d'emploi inscrits depuis plus d'un an (%)	37,4	36,7	36,5		

Sources : STMT - Pôle emploi, Dares. Calcul des cvs : Dares, Direccte des Pays de la Loire / service E.S.E

**Entrées et sorties à Pôle emploi (\*) (catégories A, B, C)**

<i>Données CVS</i>	<i>Effectifs et %</i>				
	Février 2011	Janvier 2012	Février 2012	Variation trimestrielle sur trois mois glissants (1)	Variation annuelle sur trois mois glissants (2)
Entrées à Pôle emploi	4 324	4 607	4 460	0,7	5,1
Sorties de Pôle emploi	4 273	4 028	4 096	-1,1	-5,7

Sources : STMT - Pôle emploi, Dares. Calcul des cvs : Dares, Direccte des Pays de la Loire / service E.S.E

(\*) En raison d'un incident de gestion rencontré depuis février 2011, le nombre d'entrées à été légèrement surestimé. Cet incident n'a toutefois pas d'effet sur les effectifs de demandeurs d'emploi inscrits en fin de mois ni sur l'évolution de ces effectifs d'un mois sur l'autre : il a seulement eu pour conséquence de considérer à tort certains demandeurs d'emploi présents sur les listes comme étant entrés lors du dernier mois alors qu'ils étaient déjà entrés précédemment. Cette surestimation des entrées explique une partie de l'écart observé ces derniers mois entre la variation du nombre de demandeurs d'emploi inscrits en catégories A, B, C et le solde entre les flux d'entrée et les flux de sortie.

(1) Evolution sur les trois mois par rapport aux trois mois précédents

(2) Evolution sur les trois derniers mois par rapport aux mêmes trois mois de l'année précédente

**Demandeurs d'emploi ayant un droit payable au RSA inscrits en fin de mois à Pôle emploi**

<i>Données brutes</i>	<i>Effectifs et %</i>			
	Février 2011	Janvier 2012	Février 2012	Variation sur un an
<b>Catégorie A</b>	<b>3 052</b>	<b>3 326</b>	<b>3 369</b>	<b>10,4</b>
Catégorie B	494	545	580	17,4
Catégorie C	369	390	389	5,4
<b>Catégories A, B, C</b>	<b>3 915</b>	<b>4 261</b>	<b>4 338</b>	<b>10,8</b>
Catégorie D	191	184	173	-9,4
Catégorie E	368	372	348	-5,4
Catégories A, B, C, D, E	4 474	4 817	4 859	8,6
Part dans l'ensemble des demandeurs d'emploi de catégorie A	13,3	12,8	13,3	
Part dans l'ensemble des demandeurs d'emploi de catégories A, B, C	10,3	10,3	10,5	

Sources : STMT - Pôle emploi, Dares

**Offres d'emploi collectées par Pôle emploi**

<i>Données CVS</i>	<i>Effectifs et %</i>				
	Février 2011	Janvier 2012	Février 2012	Variation trimestrielle sur trois mois glissants (1)	Variation annuelle sur trois mois glissants (2)
- Emplois durables ( 6 mois ou plus)	938	934	825	-4,1	-2,1
- Emplois non durables (moins de 6 mois)	1 777	1 859	1 754	-0,9	-11,0
<b>Ensemble</b>	<b>2 715</b>	<b>2 793</b>	<b>2 579</b>	<b>-2,0</b>	<b>-8,1</b>

Sources : STMT - Pôle emploi, Dares. Calcul des cvs : Dares, Direccte des Pays de la Loire / service E.S.E