



Le Marché du Travail : Synthèse

Bassin des SABLES D'OLONNE

Situation au 31/12/2011



Document semestriel

Libre de diffusion sous réserve de mention de la source « Pôle emploi Pays de la Loire »

Le taux de chômage

Au troisième trimestre 2011, avec **10,9%** de la population active, le taux de chômage de la zone d'emploi des Sables d'Olonne affiche une valeur supérieure à celle enregistrée au niveau départemental (**7,6%**) et au niveau régional (**7,9%**). En un an, le taux de chômage a reculé de **0,2 point**, soit une évolution inférieure au département (**-0,3 point**) et à la région (**-0,4 point**).

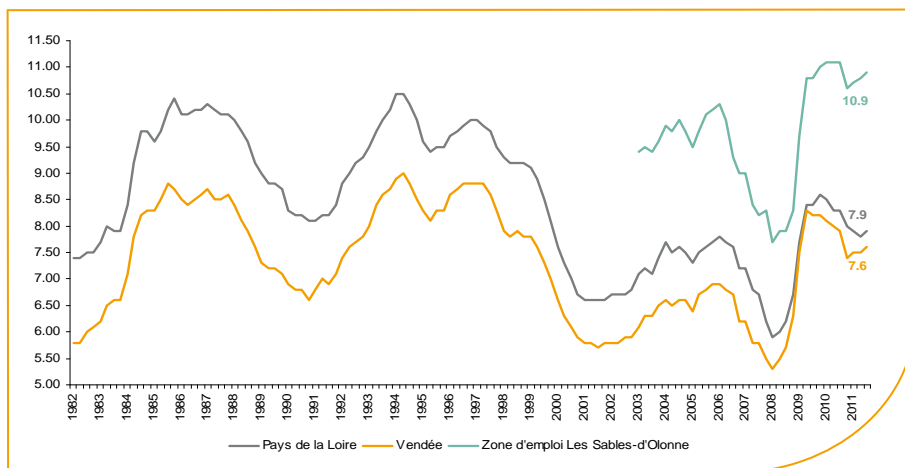
Faits marquants :

L'évolution annuelle du nombre de demandeurs d'emploi de catégorie A est de **+10,8%** à fin décembre 2011. Le taux d'évolution du bassin des Sables d'Olonne est moins favorable que celui du département (**+7,7%**).

Les demandeurs d'emploi de 50 ans et plus, qui représentent **25%** des demandeurs d'emploi, sont très affectés par cette situation (**+27,5%** de progression annuelle).

8 182 demandeurs d'emploi (catégories A, B et C) sont comptabilisés à fin décembre sur le bassin des Sables d'Olonne, soit **20%** du département.

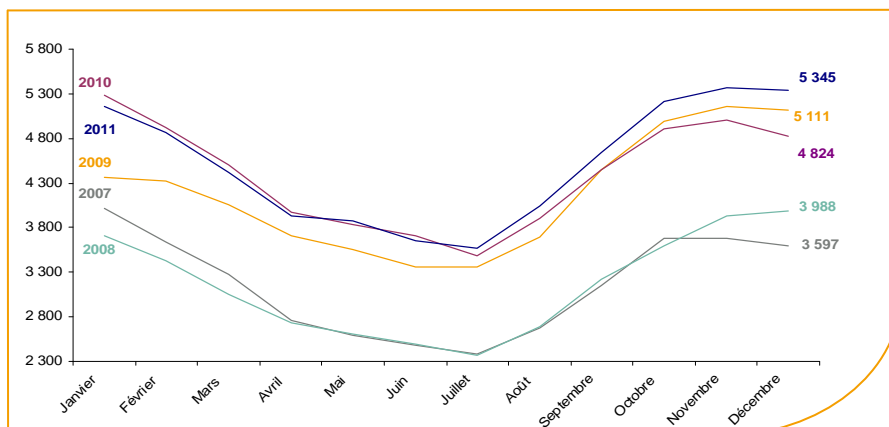
Au cours des douze derniers mois, Pôle emploi a recueilli **5 563** offres d'emploi soit une hausse de **4%** en évolution annuelle.



Source : INSEE

Evolution de la demande d'emploi fin de mois de catégorie A (DEFM)

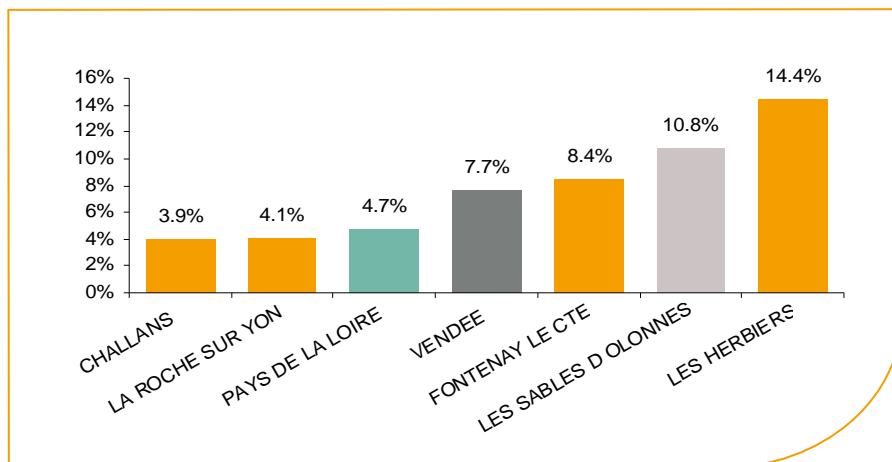
En décembre 2011, sur le bassin des Sables d'Olonne, la demande d'emploi de catégorie A se chiffre à **5 345** personnes. Elle est en diminution de **-0,4%** par rapport à novembre 2011.



Source : Pôle Emploi Persee

La demande d'emploi en fin de mois (DEFM)

Fin décembre 2011, le nombre de demandeurs d'emploi de catégorie A s'établit à **5 345** personnes, soit une évolution annuelle de **+10,8%** comparativement à décembre 2010. Cette évolution est moins favorable que celle affichée par le département de la Vendée (**+7,7%**) et que celle affichée par la région Pays de la Loire (**+4,7%**).

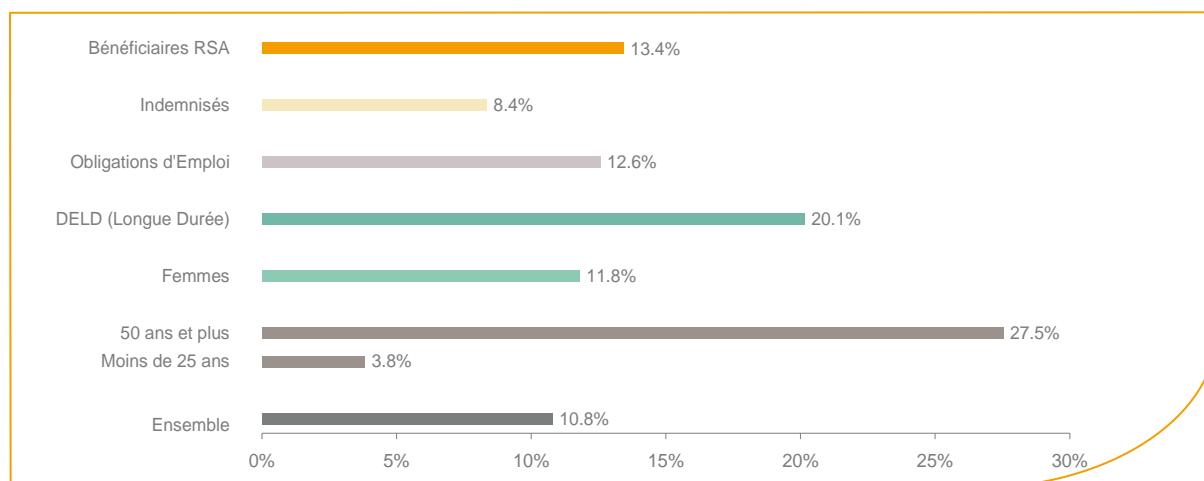


Source : Pôle Emploi Persee

Le bassin d'emploi des Sables d'Olonne affiche un taux d'évolution de la demande d'emploi moins favorable que les autres bassins du département, excepté le bassin des Herbiers.

En ajoutant à la catégorie A, les demandeurs d'emploi recensés en catégorie B (**1 235**) et ceux en catégorie C (**1 602**), le nombre de demandeurs d'emploi se chiffre sur le territoire du bassin d'emploi des Sables d'Olonne à **8 182**, soit une progression de **679** personnes par rapport à décembre 2010 (**+9%**).

Evolution de la DEFM de catégorie A par population



Source : Pôle Emploi Persee

Même si l'évolution moyenne de la demande d'emploi de catégorie A s'établit à **+10,8%** en décembre 2011, certaines catégories de population apparaissent plus fragilisées. C'est le cas des demandeurs d'emploi de 50 ans et plus. En un an, ce volume de demandeurs d'emploi a progressé de **27,5%** par rapport à décembre 2010 passant de **1 046** à **1 334** personnes. Cette progression est plus soutenue qu'au niveau départemental (**+20,7%**).

C'est le cas aussi des demandeurs d'emploi de longue durée. En évolution annuelle, le volume de demandeurs d'emploi a progressé de **20,1%**, passant de **1 335** à **1 604** personnes. Cette progression est nettement plus soutenue aussi qu'au niveau départemental (**+4,7%**).

Les 15 métiers les plus recherchés par les demandeurs d'emploi

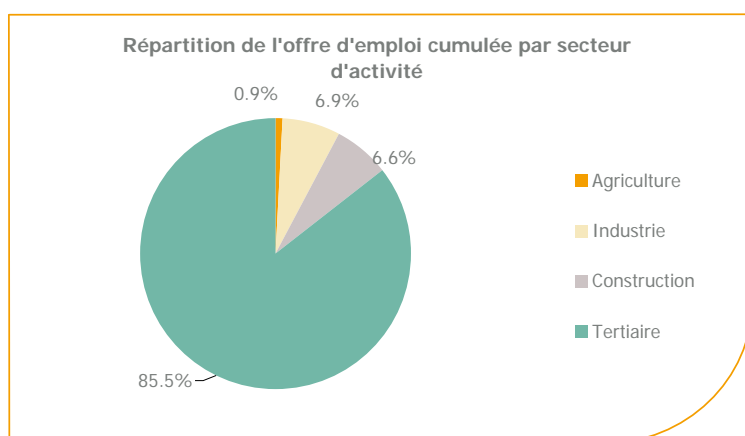
DEFM catégorie A	décembre 2011	Poids (métier / total des métiers)	Evolution annuelle
D1214 Vente en habillement et accessoires de la personne	194	3.6%	9.6%
K2204 Nettoyage de locaux	189	3.5%	-11.3%
M1607 Secrétariat	145	2.7%	15.1%
K1303 Assistance auprès d'enfants	134	2.5%	-10.1%
G1803 Service en restauration	132	2.5%	16.8%
G1602 Personnel de cuisine	131	2.5%	10.1%
K1304 Services domestiques	125	2.3%	16.8%
D1106 Vente en alimentation	116	2.2%	41.5%
D1507 Mise en rayon libre-service	108	2.0%	4.9%
I1203 Maintenance des bâtiments et des locaux	107	2.0%	18.9%
D1212 Vente en décoration et équipement du foyer	96	1.8%	24.7%
G1801 Café, bar brasserie	93	1.7%	0.0%
A1203 Entretien des espaces verts	92	1.7%	16.5%
N1103 Magasinage et préparation de commandes	87	1.6%	16.0%
D1505 Personnel de caisse	84	1.6%	13.5%

Source : Pôle Emploi Persee

A fin décembre 2011, globalement les métiers les plus recherchés par les demandeurs d'emploi se trouvent dans le secteur « Commerce, vente et grande distribution » avec les métiers « Vente en habillement et accessoires de la personne » (**194** demandeurs), « Vente en alimentation » (**116** demandeurs) et dans le secteur « Services à la personne et à la collectivité » avec les métiers « Nettoyage de locaux » (**189** demandeurs) et « Assistance auprès d'enfants » (**134** demandeurs). La plus forte progression annuelle est enregistrée dans le secteur « Commerce, vente et grande distribution » (« Vente en alimentation », **+41,5%**).

Les offres d'emploi enregistrées (OEE) par secteur d'activité et par contrat de travail

REPARTITION DE L'OFFRE D'EMPLOI PAR SECTEUR D'ACTIVITE



Secteurs	Cumul 12 mois	Evol. Annuelle Cumulée
Agriculture	51	-40.0%
Industrie	384	14.3%
Construction	369	23.4%
Tertiaire	4 759	2.8%
TOTAL	5 563	4.0%

Source : Pôle Emploi Persee

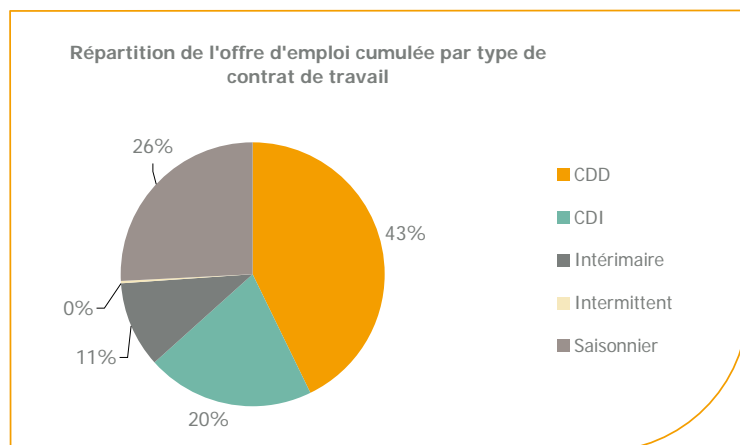
Sur un an, de janvier 2011 à décembre 2011, Pôle emploi a recueilli **5 563** offres d'emploi sur le territoire du bassin des Sables d'Olonne, soit **4%** de plus qu'au cours des douze mois précédents. Cette hausse est nettement moins accentuée au niveau du bassin qu'elle ne l'est au niveau départemental (**+7,5%**).

85,5% de ces offres sont issues du tertiaire (**4 759** offres).

La construction qui représente **6,6%** des offres affiche la plus forte hausse annuelle (**+23,4%**).

A noter : les offres d'emploi intérimaire sont concentrées dans le tertiaire.

REPARTITION DE L'OFFRE D'EMPLOI PAR TYPE DE CONTRAT DE TRAVAIL



Contrats	Cumul 12 mois	Evol. Annuelle Cumulée
CDD	2 386	-0.1%
CDI	1 132	2.7%
Intérimaire	592	-15.9%
Intermittent	11	-54.2%
Saisonnier	1 442	27.6%
TOTAL	5 563	4.0%

Source : Pôle Emploi Persee

Au regard des types de contrat de travail, la hausse est plus prononcée du côté des offres d'emploi saisonnier (+27,6%) et des offres d'emploi de type contrat à durée indéterminée (+2,7%). A contrario, les offres d'emploi de type contrat à durée déterminée affichent un recul de -0,1%. Cette dernière typologie d'offres représente la plus importante part des offres avec 43%.

Les 15 métiers les plus recherchés par les employeurs

Offres d'Emploi Enregistrées	De janvier 2011 à décembre 2011	Poids (métier / total des métiers)	Evolution annuelle cumulée
G1803 Service en restauration	435	7.8%	6.9%
G1602 Personnel de cuisine	379	6.8%	6.8%
K2204 Nettoyage de locaux	268	4.8%	46.4%
G1801 Café, bar brasserie	168	3.0%	21.7%
D1507 Mise en rayon libre-service	149	2.7%	62.0%
G1605 Plonge en restauration	134	2.4%	2.3%
D1106 Vente en alimentation	112	2.0%	-41.1%
J1501 Soins d'hygiène, de confort du patient	112	2.0%	27.3%
G1603 Personnel polyvalent en restauration	104	1.9%	40.5%
D1214 Vente en habillement et accessoires de la personne	100	1.8%	-10.7%
F1703 Maçonnerie	99	1.8%	-2.9%
N1103 Magasinage et préparation de commandes	99	1.8%	-54.4%
G1203 Animation de loisirs auprès d'enfants ou d'adolescents	96	1.7%	15.7%
K1302 Assistance auprès d'adultes	95	1.7%	-3.1%
H2102 Conduite d'équipement de production alimentaire	94	1.7%	28.8%

Source : Pôle Emploi Persee

En cumul sur douze mois, les métiers les plus recherchés par les employeurs se trouvent en grande majorité dans ces trois secteurs :

- « Hôtellerie-restauration, tourisme, loisirs et animation » avec les métiers « Service en restauration » (435 offres) et « Personnel de cuisine » (379 offres) ;
- « Services à la personne et à la collectivité » avec les métiers « Nettoyage de locaux » (268 offres) et « Assistance auprès d'adultes » (95 offres) ;
- « Commerce, vente et grande distribution » avec les métiers « Mise en rayon libre-service » (149 offres) et « Vente en alimentation » (112 offres).

www.observatoire-emploi-paysdelaloire.fr

Le service Statistiques, Etudes et Evaluation est à votre disposition pour tout complément d'information
Contact : Statspdl@pole-emploi.fr

Directeur de publication :
Gwenaël PROUTEAU
Directeur de la rédaction :
Hervé BONNET
Conception et réalisation :
Service Statistiques, Etudes et
Evaluation – Catherine MOULIN,
Brigitte VIGOUROUX.