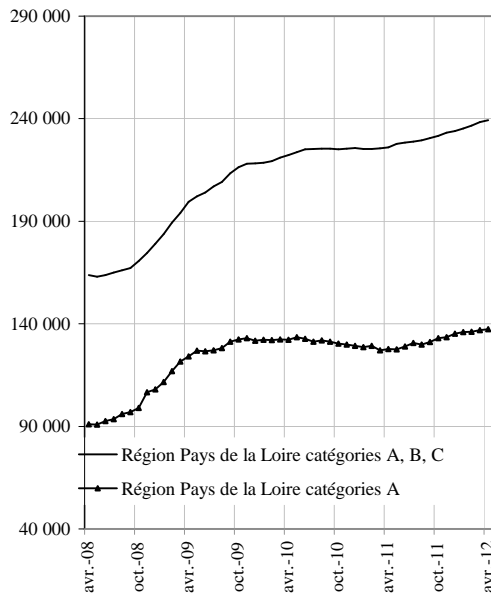


DIRECCTE Pays de la Loire

DR Pôle emploi Pays de la Loire

## Demandeurs d'emploi inscrits et offres collectées par Pôle emploi en région Pays de la Loire en Avril 2012

**Demandeurs d'emploi inscrits en fin de mois à Pôle emploi  
Catégories A et A, B, C (CVS)**



Fin Avril 2012, le nombre de demandeurs d'emploi inscrits à Pôle Emploi de catégorie A s'établit à 137 346 en région Pays de la Loire. Ce nombre augmente de 0,4 % par rapport à la fin Mars 2012 (soit + 493). Sur un an, il augmente de 7,5 %.

En France métropolitaine, le nombre de demandeurs d'emploi inscrits en catégorie A augmente de 0,1 % par rapport à la fin Mars 2012 (+ 7,5 % sur un an).

En région Pays de la Loire, le nombre de demandeurs d'emploi inscrits à Pôle emploi de catégorie A, B, C s'établit à 239 288 fin Avril 2012. Ce nombre augmente de 0,4 % soit (+ 875). Sur un an, il croît de 5,9 %.

En France métropolitaine, le nombre de demandeurs d'emploi inscrits en catégorie A, B, C augmente de 0,2 % par rapport à fin Mars 2012 (+ 6,5 % sur un an).

**Demandeurs d'emploi inscrits en fin de mois à Pôle emploi**

Données CVS (1)	Effectifs et %				
	Avril 2011	Mars 2012	Avril 2012	Variation sur un mois	Variation sur un an
<b>Pays de la Loire</b>					
<b>Catégorie A (actes positifs de recherche d'emploi, sans emploi)</b>	<b>127 758</b>	<b>136 853</b>	<b>137 346</b>	<b>0,4</b>	<b>7,5</b>
Catégories B, C (actes positifs de recherche d'emploi)*	98 216	101 560	101 942	0,4	3,8
<b>Catégories A, B, C (actes positifs de recherche d'emploi)</b>	<b>225 974</b>	<b>238 413</b>	<b>239 288</b>	<b>0,4</b>	<b>5,9</b>
Catégorie D (sans actes positifs de recherche d'emploi, sans emploi)*	15 666	16 062	15 915	-0,9	1,6
Catégorie E (sans actes positifs de recherche d'emploi, en emploi)*	18 903	21 408	21 021	-1,8	11,2
Catégories A, B, C, D, E (ensemble)	260 543	275 883	276 224	0,1	6,0

**France métropolitaine (CVS-CJO)**

	Milliers et %				
<b>Catégorie A (actes positifs de recherche d'emploi, sans emploi)</b>	<b>2 687,6</b>	<b>2 884,5</b>	<b>2 888,8</b>	<b>0,1</b>	<b>7,5</b>
Catégories B, C (actes positifs de recherche d'emploi)	1 365,7	1 424,8	1 429,7	0,3	4,7
<b>Catégories A, B, C (actes positifs de recherche d'emploi)</b>	<b>4 053,3</b>	<b>4 309,3</b>	<b>4 318,5</b>	<b>0,2</b>	<b>6,5</b>
Catégorie D (sans actes positifs de recherche d'emploi, sans emploi)	235,1	239,4	238,1	-0,5	1,3
Catégorie E (sans actes positifs de recherche d'emploi, en emploi)	350,6	371,7	369,2	-0,7	5,3
Catégories A, B, C, D, E (ensemble)	4 639,0	4 920,4	4 925,8	0,1	6,2

Sources : STMT - Pôle emploi, Dares, Calcul des cvs : Dares, Direccte des Pays de la Loire / service E.S.E

\* Du fait de la faiblesse des effectifs pour certaines catégories, les évolutions mensuelles peuvent être heurtées et doivent dès lors être interprétées avec prudence.

Les données concernent les demandeurs d'emploi inscrits en fin de mois à Pôle emploi. La notion de demandeurs d'emploi inscrits à Pôle emploi est une notion différente de celle de chômeurs au sens du Bureau international du travail (BIT) : certains demandeurs d'emploi ne sont pas chômeurs au sens du BIT et inversement certains chômeurs ne sont pas inscrits à Pôle emploi. Au-delà des évolutions du marché du travail, différents facteurs peuvent affecter les données relatives aux demandeurs d'emploi : modification du suivi et de l'accompagnement des demandeurs d'emploi, comportement d'inscription des demandeurs d'emploi, mise en place du RSA (1<sup>er</sup> juin 2009)... L'ensemble des définitions figurent dans les encadrés 1 et 2, pages 9 à 11.

(1) : Chaque année, une campagne de réactualisation des coefficients de correction des variations saisonnières (CVS) est réalisée avant la publication des chiffres de janvier. Cette campagne modifie l'ensemble des séries CVS diffusées sur la période janvier 1996 – décembre 2011.

## 1- DEMANDEURS D'EMPLOI PAR DEPARTEMENT

S'agissant de la catégorie A, selon le département, l'évolution du nombre de demandeurs d'emploi varie en Avril 2012 par rapport à la fin Mars 2012 entre -1,6 % et 3,5 % : Loire-Atlantique ( 0 % ), Maine et Loire ( 0,7 % ), Mayenne ( 3,5 % ), Sarthe ( 1,4 % ), Vendée ( -1,6 % ).

S'agissant de la catégorie A,B,C selon le département, l'évolution du nombre de demandeurs d'emploi varie en Avril 2012 par rapport à la fin Mars 2012 entre 0,1 % et 1,8 % : Loire-Atlantique ( 0,1 % ), Maine et Loire ( 0,3 % ), Mayenne ( 1,8 % ), Sarthe ( 0,7 % ), Vendée ( 0,2 % ).

### Demandeurs inscrits en fin de mois à Pôle emploi en Pays de la Loire (catégorie A)

<i>Données CVS</i>	<i>Effectifs et %</i>				
	Avril 2011	Mars 2012	Avril 2012	Variation sur un mois	Variation sur un an
Loire-Atlantique	48 726	50 952	50 973	0,0	4,6
Maine et Loire	28 759	31 506	31 736	0,7	10,4
Mayenne	7 878	8 405	8 703	3,5	10,5
Sarthe	21 529	22 656	22 982	1,4	6,7
Vendée	20 866	23 334	22 952	-1,6	10,0
<b>Ensemble</b>	<b>127 758</b>	<b>136 853</b>	<b>137 346</b>	<b>0,4</b>	<b>7,5</b>

Sources : STMT - Pôle emploi, Dares. Calcul des cvs : Dares, Direccte des Pays de la Loire / service E.S.E

### Demandeurs inscrits en fin de mois à Pôle emploi en Pays de la Loire (catégories A, B, C)

<i>Données CVS</i>	<i>Effectifs et %</i>				
	Avril 2011	Mars 2012	Avril 2012	Variation sur un mois	Variation sur un an
Loire-Atlantique	84 681	88 128	88 213	0,1	4,2
Maine et Loire	52 443	56 199	56 366	0,3	7,5
Mayenne	14 183	14 954	15 227	1,8	7,4
Sarthe	37 181	38 790	39 046	0,7	5,0
Vendée	37 486	40 342	40 436	0,2	7,9
<b>Ensemble</b>	<b>225 974</b>	<b>238 413</b>	<b>239 288</b>	<b>0,4</b>	<b>5,9</b>

Sources : STMT - Pôle emploi, Dares. Calcul des cvs : Dares, Direccte des Pays de la Loire / service E.S.E

## 2.a - DEMANDEURS D'EMPLOI PAR SEXE ET TRANCHE D'ÂGE

### Catégorie A

En région Pays de la Loire, le nombre de demandeurs d'emploi de catégorie A augmente de 0,6 % pour les hommes (+ 8 % sur un an) et augmente de 0,2 % pour les femmes (+ 7 % sur un an). Le nombre de demandeurs d'emploi de catégorie A de moins de 25 ans diminue de 0,4 % (+ 4,7 % sur un an). Le nombre de ceux âgés de 25 à 49 ans augmente de 0,4 % (+ 6 % sur un an) et le nombre de ceux de 50 ans et plus s'accroît de 0,8 % (+ 15 % sur un an).

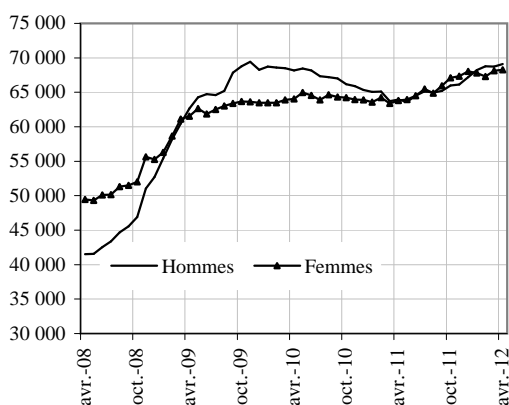
#### Demandeurs d'emploi inscrits en fin de mois à Pôle emploi (catégorie A)

Effectifs et %

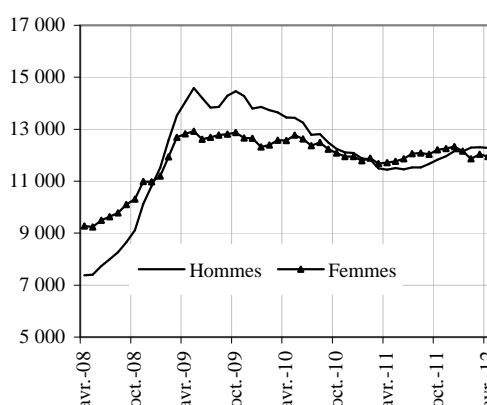
Données CVS	Avril	Mars	Avril	Variation sur un mois	Variation sur un an
	2011	2012	2012		
<b>Pays de la Loire</b>					
Hommes	63 961	68 719	69 098	0,6	8,0
Femmes	63 797	68 134	68 248	0,2	7,0
<b>Moins de 25 ans</b>					
Moins de 25 ans	23 157	24 348	24 239	-0,4	4,7
Entre 25 et 49 ans	79 763	84 159	84 531	0,4	6,0
50 ans et plus	24 838	28 346	28 576	0,8	15,0
<b>Hommes de moins de 25 ans</b>					
Hommes de moins de 25 ans	11 443	12 312	12 287	-0,2	7,4
<b>Hommes de 25 à 49 ans</b>					
Hommes de 25 à 49 ans	39 596	41 785	42 072	0,7	6,3
<b>Hommes de 50 ans et plus</b>					
Hommes de 50 ans et plus	12 922	14 622	14 739	0,8	14,1
<b>Femmes de moins de 25 ans</b>					
Femmes de moins de 25 ans	11 714	12 036	11 952	-0,7	2,0
<b>Femmes de 25 à 49 ans</b>					
Femmes de 25 à 49 ans	40 167	42 374	42 459	0,2	5,7
<b>Femmes de 50 ans et plus</b>					
Femmes de 50 ans et plus	11 916	13 724	13 837	0,8	16,1
<b>Ensemble de la catégorie A</b>	<b>127 758</b>	<b>136 853</b>	<b>137 346</b>	<b>0,4</b>	<b>7,5</b>

Sources : STMT - Pôle emploi, Dares. Calcul des cvs : Dares, Direccte des Pays de la Loire / service E.S.E

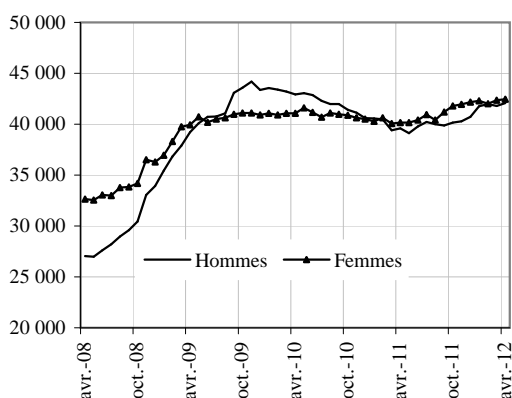
#### Par sexe (cvs)



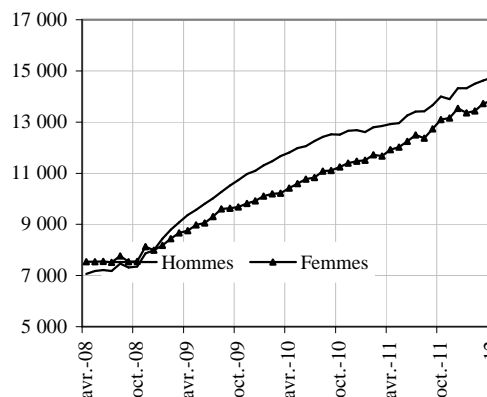
#### Moins de 25 ans (cvs)



#### Entre 25 et 49 ans (cvs)



#### 50 ans et plus (cvs)



## 2.b - DEMANDEURS D'EMPLOI PAR SEXE ET TRANCHE D'ÂGE

### Catégories A, B, C

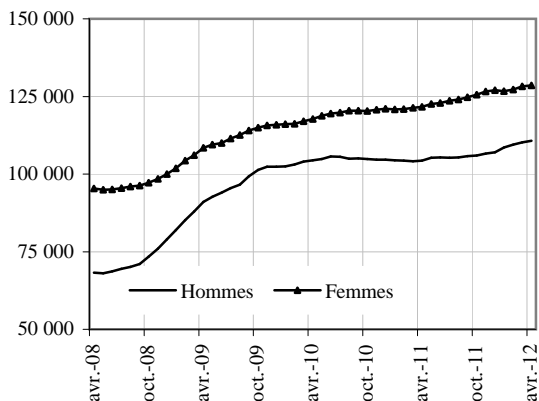
Parmi l'ensemble des demandeurs d'emploi de catégories A, B, C en région Pays de la Loire, le nombre d'hommes augmente de 0,5 % (+ 6,2 % sur un an) et le nombre de femmes augmente de 0,3 % (+ 5,6 % sur un an). Le nombre de demandeurs d'emploi de catégorie A, B, C de moins de 25 ans croît de 0,2 % en Avril (+ 2,6 % sur un an). Le nombre de ceux de 25 à 49 ans augmente de 0,3 % (+ 4,5 % sur un an) et celui des 50 ans et plus s'accroît de 0,7 % (+ 13,8 % sur un an).

#### Demandeurs d'emploi inscrits en fin de mois à Pôle emploi (catégories A,B, C)

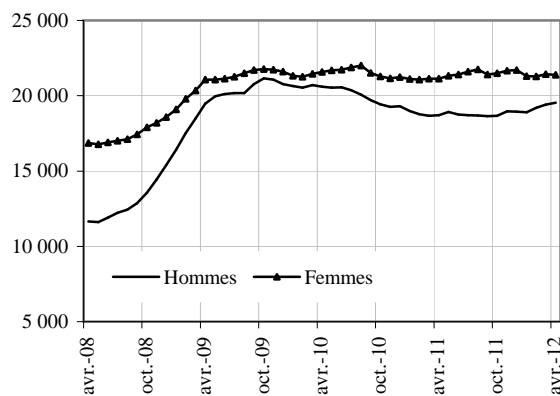
Données CVS				Effectifs et %	
	Avril 2011	Mars 2012	Avril 2012	Variation sur un mois	Variation sur un an
<b>Pays de la Loire</b>					
Hommes	104 297	110 214	110 737	0,5	6,2
Femmes	121 677	128 199	128 551	0,3	5,6
Moins de 25 ans	39 860	40 841	40 916	0,2	2,6
Entre 25 et 49 ans	144 079	150 079	150 524	0,3	4,5
50 ans et plus	42 035	47 493	47 848	0,7	13,8
Hommes de moins de 25 ans	18 719	19 407	19 533	0,6	4,3
Hommes de 25 à 49 ans	66 898	69 858	70 082	0,3	4,8
Hommes de 50 ans et plus	18 680	20 949	21 122	0,8	13,1
Femmes de moins de 25 ans	21 141	21 434	21 383	-0,2	1,1
Femmes de 25 à 49 ans	77 181	80 221	80 442	0,3	4,2
Femmes de 50 ans et plus	23 355	26 544	26 726	0,7	14,4
<b>Ensemble des catégories A, B, C</b>	<b>225 974</b>	<b>238 413</b>	<b>239 288</b>	<b>0,4</b>	<b>5,9</b>

Sources : STMT - Pôle emploi, Dares. Calcul des cvs : Dares, Directe des Pays de la Loire / service E.S.E

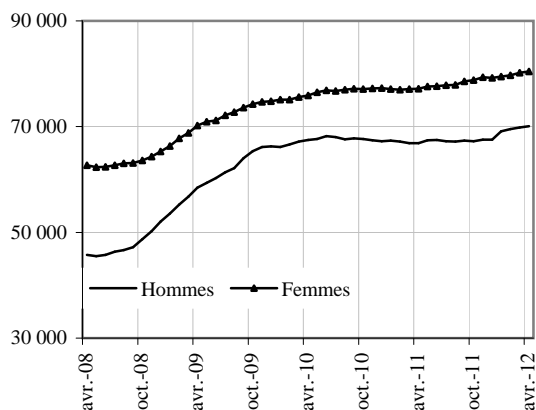
Par sexe (cvs)



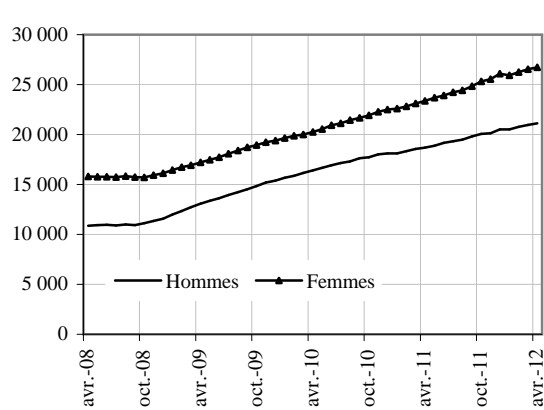
Moins de 25 ans (cvs)



Entre 25 et 49 ans (cvs)



50 ans et plus (cvs)



### 3 - ANCIENNETÉ D'INSCRIPTION SUR LES LISTES DES DEMANDEURS D'EMPLOI

En région Pays de la Loire, le nombre de demandeurs d'emploi inscrits à Pôle emploi en catégorie A, B, C depuis un an ou plus augmente de 3,5 % sur un an. Le nombre d'inscrits depuis moins d'un an augmente de 7,4 % sur un an.

#### Ancienneté d'inscription sur les listes des demandeurs d'emploi inscrits en fin de mois à Pôle emploi (catégories A, B, C)

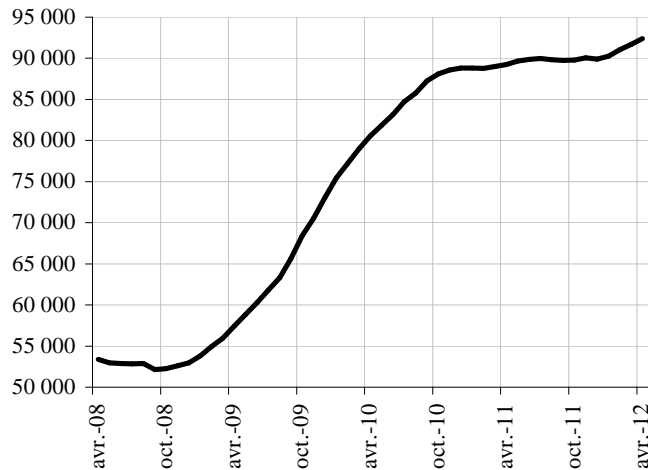
Données CVS	Effectifs et %				
	Avril 2011	Mars 2012	Avril 2012	Variation sur un mois	Variation sur un an
<b>Pays de la Loire</b>					
Moins de 1 an	136 719	146 735	146 900	0,1	7,4
1 an ou plus	89 255	91 678	92 388	0,8	3,5
Part des demandeurs d'emploi inscrits depuis un an ou plus (%)	39,5	38,5	38,6		

#### France métropolitaine pour les régions métropolitaines et France entière pour les DOM (CVS-CJO)

Part des demandeurs d'emploi inscrits depuis un an ou plus (%)	38,0	38,2	38,5
--	------	------	------

Sources : STMT - Pôle emploi, Dares. Calcul des cvs : Dares, Direccte des Pays de la Loire / service E.S.E

**Demandeurs d'emploi inscrits depuis un an ou plus**  
(données CVS)



#### 4 - FLUX D'ENTRÉES ET DE SORTIES PAR MOTIF

En région Pays de la Loire, les entrées à Pôle emploi en catégories A, B, C diminuent au cours des trois derniers mois de 7,1 % par rapport aux trois mois précédents. La baisse concerne l'ensemble des motifs : fin de contrat à durée déterminée (- 6,7 %), fin de mission d'intérim (- 3,1 %), licenciement économique (- 13,6 %), autre licenciement (- 7,5 %), démission (- 7,4 %), première entrée (- 8,1 %), reprise d'activité (- 7,3 %) et autre cas (- 7,6 %).

Parallèlement, les sorties de catégories A, B, C diminuent en région Pays de la Loire, au cours des trois derniers mois de 3,8 % par rapport aux trois mois précédents. Les sorties pour reprise d'emploi déclarée (- 5,9 %), entrée en stage (- 18,1 %), arrêt de recherche (- 3,6 %), cessation d'inscription pour défaut d'actualisation (- 2,2 %) et autre cas (- 20,4 %) diminuent, tandis que les sorties pour radiation administrative (+ 15,7 %) sont en hausse.

##### Entrées à Pôle emploi par motif (\*) (catégories A, B, C)

Données CVS				Effectifs et %		
	Avril 2011	Mars 2012	Avril 2012	Répartition des motifs en %	Variation trimestrielle sur trois mois glissants (1)	Variation annuelle sur trois mois glissants (2)
<b>Pays de la Loire</b>						
Fins de contrat à durée déterminée	6 840	6 643	6 761	26,9	-6,7	0,1
Fins de mission d'interim	2 071	2 011	2 014	8,0	-3,1	3,1
Licenciements économiques (3)	726	477	626	2,5	-13,6	-25,4
Autres licenciements	1 875	1 747	1 665	6,6	-7,5	-7,6
Démissions	939	892	863	3,4	-7,4	-8,9
Premières entrées	1 322	1 158	1 182	4,7	-8,1	-11,9
Reprises d'activité	2 502	2 532	2 278	9,1	-7,3	-3,9
Autres cas	9 704	10 031	9 726	38,8	-7,6	-1,2
<b>Ensemble</b>	<b>25 979</b>	<b>25 491</b>	<b>25 115</b>	<b>100,0</b>	<b>-7,1</b>	<b>-2,8</b>
<b>France métropolitaine (CVS-CJO)</b>						
	476,9	479,5	475,9		-4,0	0,1

Sources : STMT - Pôle emploi, Dares. Calcul des cvs : Dares, Direccte des Pays de la Loire / service E.S.E.

(\*) En raison d'un incident de gestion rencontré de février 2011 à février 2012, le nombre d'entrées à été légèrement surestimé sur cette période. Cet incident n'a toutefois pas d'effet sur les effectifs de demandeurs d'emploi inscrits en fin de mois ni sur l'évolution de ces effectifs d'un mois sur l'autre : il a seulement eu pour conséquence de considérer à tort certains demandeurs d'emploi présents sur les listes comme étant entrés lors du dernier mois alors qu'ils étaient déjà entrés précédemment. Cette surestimation des entrées explique une partie de l'écart observé ces derniers mois entre la variation du nombre de demandeurs d'emploi inscrits en catégories A, B, C et le solde entre les flux d'entrée et les flux de sortie.

##### Sorties de Pôle emploi par motif (catégories A, B, C)

Données CVS				Effectifs et %		
	Avril 2011	Mars 2012	Avril 2012	Répartition des motifs en %	Variation trimestrielle sur trois mois glissants(1)	Variation annuelle sur trois mois glissants (2)
<b>Pays de la Loire</b>						
Reprises d'emploi déclarées	6 129	5 783	5 521	22,1	-5,9	-8,7
Entrées en stage	1 920	1 848	1 846	7,4	-18,1	-3,2
Arrêts de recherche (maternité, maladie, retraite) (4) :	2 483	2 410	2 241	9,0	-3,6	-15,6
- dont maladies	1 401	1 502	1 338	5,4	4,8	0,3
Cessations d'inscription pour défaut d'actualisation	9 964	9 229	10 122	40,5	-2,2	-4,0
Radiations administratives	2 334	2 423	2 558	10,2	15,7	10,5
Autres cas	2 943	2 215	2 708	10,8	-20,4	-26,8
<b>Ensemble</b>	<b>25 773</b>	<b>23 908</b>	<b>24 996</b>	<b>100,0</b>	<b>-3,8</b>	<b>-6,3</b>
<b>France métropolitaine (CVS-CJO)</b>						
	471,6	445,2	464,5		-1,3	-3,2

Sources : STMT - Pôle emploi, Dares. Calcul des cvs : Dares, Direccte des Pays de la Loire / service E.S.E

(1) : Evolution sur les trois derniers mois par rapport aux trois mois précédents

(2) : Evolution sur les trois derniers mois par rapport aux mêmes trois mois de l'année précédente

(3) : Y compris fins de conventions de conversion, de PAP anticipés et de CRP.

(4) : Le dispositif de dispense de recherche d'emploi (DRE) a été supprimé le 1er janvier 2012 (les personnes en bénéficiant avant cette date continuent d'y avoir droit)

## 5 - DEMANDEURS D'EMPLOI AYANT UN DROIT PAYABLE AU RSA

En région Pays de la Loire, fin Avril 2012, le nombre de demandeurs d'emploi inscrits en catégorie A et ayant un droit payable au Revenu de Solidarité Active (RSA) est de 22 385 (soit 17,7 % des demandeurs d'emploi inscrits en catégorie A, données brutes).

Fin Avril 2012, le nombre de demandeurs d'emploi inscrits en catégories A, B, C et ayant un droit payable au RSA est de 30 871 (soit 13,3 % des demandeurs d'emploi inscrits en catégorie A, B, C, données brutes).

Les entrées à Pôle emploi en catégories A, B, C des bénéficiaires ayant un droit payable au RSA sont de 3 196 en Avril 2012 (soit 15,7 % des entrées en catégories A, B, C, données brutes). Les sorties de Pôle emploi en catégories A, B, C des bénéficiaires ayant un droit payable au RSA sont de 3 851 (soit 15,5 % des sorties en catégories A, B, C, données brutes).

### Demandeurs d'emploi ayant un droit payable au RSA inscrits en fin de mois à Pôle emploi

Effectifs et %

<i>Données brutes</i>	Avril 2011	Mars 2012	Avril 2012	Variation sur un an
<b>Pays de la Loire</b>				
<b>Catégorie A</b>	20 451	23 885	22 385	9,5
Catégorie B	4 421	4 299	4 811	8,8
Catégorie C	3 610	3 683	3 675	1,8
<b>Catégories A, B, C</b>	<b>28 482</b>	<b>31 867</b>	<b>30 871</b>	<b>8,4</b>
Catégorie D	1 058	1 235	1 252	18,3
Catégorie E	2 133	2 437	2 296	7,6
Catégories A, B, C, D, E	31 673	35 539	34 419	8,7
Part dans l'ensemble des demandeurs d'emploi de catégorie A	17,3	17,6	17,7	
Part dans l'ensemble des demandeurs d'emploi de catégories A, B, C	13,0	13,5	13,3	
<b>France métropolitaine</b>				
Part dans l'ensemble des demandeurs d'emploi de catégorie A	18,6	18,9	18,8	
Part dans l'ensemble des demandeurs d'emploi de catégories A, B, C	15,4	15,7	15,5	

Sources : STMT - Pôle emploi, Dares

### Demandeurs d'emploi ayant un droit payable au RSA inscrits en fin de mois à Pôle emploi (catégories de RSA\*)

Effectifs et %

<i>Données brutes</i>	Avril 2011	Mars 2012	Avril 2012	Variation sur un an
<b>Pays de la Loire</b>				
<b>Demandeurs d'emploi en catégorie A</b>				
RSA socle seul	15 604	18 249	17 191	10,2
RSA socle et activité	1 981	2 390	2 156	8,8
RSA activité seul	2 866	3 246	3 038	6,0
<b>Demandeurs d'emploi en catégories A, B, C</b>				
RSA socle seul	17 751	20 017	19 316	8,8
RSA socle et activité	4 033	4 635	4 502	11,6
RSA activité seul	6 698	7 215	7 053	5,3

Sources : STMT - Pôle emploi, Dares

\* cf. encadré 1 pour une définition des catégories

### Entrées et sorties à Pôle emploi des demandeurs d'emploi ayant un droit payable au RSA (catégories A, B, C)

Effectifs et %

<i>Données brutes</i>	Avril 2011	Mars 2012	Avril 2012	Variation sur un an
<b>Pays de la Loire</b>				
<b>Entrées</b>				
Entrées des demandeurs d'emploi ayant un droit payable au RSA	2 927	3 932	3 196	9,2
Part dans l'ensemble des entrées	13,8	16,9	15,7	
<b>Sorties</b>				
Sorties des demandeurs d'emploi ayant un droit payable au RSA	3 659	3 963	3 851	5,2
Part dans l'ensemble des sorties	14,2	15,1	15,5	

Sources : STMT - Pôle emploi, Dares

#### Avertissement

Sont repérées ici les personnes ayant un droit payable au RSA i.e. les bénéficiaires (allocataires ou conjoints) d'une allocation au titre du RSA. Le nombre de bénéficiaires n'est pas directement comparable à celui des demandeurs d'emploi qui avaient des droits ouverts au RMI et à l'API avant juin 2009. En effet, ce dernier recouvrait également des personnes dont le droit était suspendu. Cf. encadré 1 « sources et définitions » pour plus d'informations à ce sujet.

## 6 - OFFRES D'EMPLOI COLLECTÉES PAR PÔLE EMPLOI

Les offres d'emploi collectées par Pôle emploi diminuent en Pays de la Loire, aux cours des trois derniers mois de 15,8 % par rapport aux trois mois précédents. Les offres d'emplois non durables (moins de 6 mois) diminuent de 18 % et les offres d'emplois durables (six mois ou plus) diminuent de 12,6 %.

### Offres d'emploi collectées par Pôle emploi

	<i>Effectifs et %</i>				
<i>Données cvs</i>	Avril 2011	Mars 2012	Avril 2012	Variation trimestrielle sur trois mois glissants (1)	Variation annuelle sur trois mois glissants (2)
<b>Pays de la Loire</b>					
- Emplois durables ( 6 mois ou plus)	6 397	6 172	4 973	-12,6	-14,3
- Emplois non durables (moins de 6 mois)	9 744	9 325	7 055	-18,0	-18,2
<b>Ensemble</b>	16 141	15 497	12 028	-15,8	-16,6
<i>Milliers et %</i>					
<b>France métropolitaine (CVS-CJO)</b>					
- Emplois durables ( 6 mois ou plus)	117,9	109,0	104,3	-8,2	-8,3
- Emplois non durables (moins de 6 mois)	161,9	151,7	140,2	-6,9	-10,1
<b>Ensemble</b>	279,8	260,7	244,5	-7,4	-9,3

Sources : STMT - Pôle emploi, Dares. Calcul des cvs : Dares, Direccte des Pays de la Loire / service E.S.E

(1) : Evolution sur les trois derniers mois par rapport aux trois mois précédents

(2) : Evolution sur les trois derniers mois par rapport aux mêmes trois mois de l'année précédente



## Encadré 1 - Sources et définitions

### Demandeurs d'emploi inscrits en fin de mois à Pôle emploi

#### Catégories de demandeurs d'emploi

Les demandeurs d'emploi inscrits à Pôle emploi sont regroupés en différentes catégories. Conformément aux recommandations du rapport du Cnis sur la définition d'indicateurs en matière d'emploi, de chômage, de sous-emploi et de précarité de l'emploi (septembre 2008), la Dares et Pôle emploi présentent à des fins d'analyse statistique les données sur les demandeurs d'emploi inscrits à Pôle emploi en fonction des catégories suivantes :

- catégorie A : demandeurs d'emploi tenus de faire des actes positifs de recherche d'emploi, sans emploi ;
- catégorie B : demandeurs d'emploi tenus de faire des actes positifs de recherche d'emploi, ayant exercé une activité réduite courte (i.e. de 78 heures ou moins au cours du mois) ;
- catégorie C : demandeurs d'emploi tenus de faire des actes positifs de recherche d'emploi, ayant exercé une activité réduite longue (i.e. de plus de 78 heures au cours du mois) ;
- catégorie D : demandeurs d'emploi non tenus de faire des actes positifs de recherche d'emploi (en raison d'un stage, d'une formation, d'une maladie...), sans emploi ;
- catégorie E : demandeurs d'emploi non tenus de faire des actes positifs de recherche d'emploi, en emploi (par exemple : bénéficiaires de contrats aidés).

Dans les fichiers administratifs de Pôle emploi, huit catégories de demandeurs d'emploi sont utilisées (catégories 1 à 8). Ces catégories ont été définies par arrêté (arrêté du 5 février 1992 complété par l'arrêté du 5 mai 1995). Jusqu'au mois de février 2009, les publications étaient fondées sur ces catégories. Le tableau suivant présente la correspondance entre les catégories utilisées à des fins de publication statistique à partir de mars 2009 et les catégories administratives auxquelles Pôle emploi a recours dans sa gestion des demandeurs d'emploi :

Catégories statistiques	Catégories administratives
Catégorie A	Catégories 1, 2, 3 hors activité réduite
Catégorie B	Catégories 1, 2, 3 en activité réduite
Catégorie C	Catégories 6, 7, 8
Catégorie D	Catégorie 4
Catégorie E	Catégorie 5
Catégories A, B, C	Catégories 1, 2, 3, 6, 7, 8

La situation réelle au regard de l'emploi des demandeurs d'emploi peut, dans certains cas, ne pas correspondre à la catégorie dans laquelle ils sont enregistrés : si cette correspondance est contrôlée pour les demandeurs d'emploi indemnisés, il n'en est pas de même des demandeurs d'emploi non indemnisés.

Les entrées et les sorties des listes de Pôle emploi sont enregistrées pour l'ensemble A, B, C et non au niveau de chacune des catégories A, B ou C.

#### Ancienneté sur les listes de Pôle emploi

L'ancienneté d'inscription à la fin du mois  $m$  sur les listes d'un demandeur d'emploi inscrit à Pôle emploi mesure le nombre de jours qu'il a passé sur les listes (en catégories A, B, C). Cette notion se rapporte aux effectifs de demandeurs d'emploi inscrits en catégorie A, B, et C.

Du fait du mode d'enregistrement des entrées et des sorties, il n'est pas possible de calculer l'ancienneté en catégorie A (respectivement B ou C) ou la durée passée sans discontinuité dans la catégorie A (respectivement B ou C).

De manière conventionnelle, un demandeur d'emploi qui est resté inscrit plus de 12 mois sur les listes de Pôle emploi (i.e. son ancienneté sur les listes est supérieure à 1 an) peut être qualifié de demandeur d'emploi de longue durée. S'il est inscrit depuis plus de 24 mois, il est considéré comme étant demandeur d'emploi de très longue durée.

#### Motifs d'entrée et de sortie des listes de Pôle emploi pour les catégories A, B, C

Les flux d'entrée et de sortie des listes sont présentés suivant différents motifs.

Parmi les motifs d'entrée :

- les premières entrées correspondent aux cas où la demande d'emploi est enregistrée alors que la personne se présente pour la première fois sur le marché du travail, notamment lorsqu'elle vient d'achever ses études ou lorsqu'elle était auparavant inactive ;
- les autres cas recouvrent des situations ne correspondant à aucune autre ventilation, y compris les entrées pour rupture conventionnelle de CDI.

Parmi les motifs de sortie :

- les arrêts de recherche sont liés à une maladie, un congé de maternité, un accident du travail, un départ en retraite ou une dispense de recherche d'emploi ;
- les cessations d'inscription pour défaut d'actualisation correspondent aux cas où le demandeur d'emploi n'a pas actualisé sa déclaration de situation mensuelle ;

## Encadré 1 - Sources et définitions (suite)

- les radiations administratives peuvent intervenir lorsque le demandeur d'emploi ne répond pas à une convocation, lorsqu'il fait une fausse déclaration ou lorsqu'il refuse une offre d'emploi (le motif d'offre raisonnable d'emploi a été ajouté en octobre 2008), une formation, une visite médicale, un contrat d'apprentissage ou de professionnalisation, un contrat aidé, une action d'insertion. La suspension qui en découle peut aller de 15 jours à 12 mois suivant la cause ;
- les autres cas recouvrent des situations ne correspondant à aucune autre ventilation.

Les motifs de sortie des listes de Pôle emploi sont mal connus dans les fichiers administratifs. En particulier, dans les statistiques publiées ici, les reprises d'emploi déclarées sous-estiment le nombre de reprises réelles d'emploi. En effet, chaque mois, de nombreux demandeurs d'emploi sortent des listes parce qu'ils n'ont pas actualisé leur situation mensuelle en fin de mois (ils sont alors enregistrés dans le motif « cessation d'inscription pour défaut d'actualisation ») ou à la suite d'une radiation administrative, par exemple pour non réponse à convocation. Or, une partie de ces demandeurs d'emploi a en fait retrouvé un emploi. L'enquête trimestrielle Sortants de Pôle emploi et de la Dares fournit une estimation de la part des sorties réelles pour reprise d'emploi.

### Les offres d'emploi collectées et satisfaites à Pôle emploi

Pôle emploi collecte des offres d'emploi auprès des entreprises. Une partie d'entre elles sont satisfaites. Les statistiques comptabilisent comme satisfaite une offre pour laquelle l'employeur a trouvé une personne pour occuper le poste proposé, indépendamment de la façon dont il a réussi à le pourvoir (grâce à Pôle emploi ou par un autre moyen). Les offres collectées et satisfaites publiées ici sont classées suivant trois types :

- les offres d'emploi durable, pour des contrats de plus de six mois ;
- les offres d'emploi temporaire, pour des contrats compris entre un et six mois ;
- les offres d'emploi occasionnel, pour des contrats de moins d'un mois.

Les rapprochements entre les offres et les demandes d'emploi doivent être faits avec précaution dans la mesure où une partie des besoins de recrutement des entreprises ne donne pas lieu au dépôt d'une offre auprès de Pôle emploi et ce dans des proportions qui peuvent varier selon la qualification de l'emploi, le secteur d'activité ou la taille de l'entreprise.

### Méthodologie de correction des variations saisonnières

La méthodologie adoptée pour corriger les séries publiées ici se décompose en deux étapes détaillées ci-après. Les estimations des coefficients de variations saisonnières sont réalisées sur la période allant de janvier 1996 à décembre 2011. Les coefficients saisonniers sont projetés sur l'ensemble de l'année 2012, de sorte que la campagne de traitement statistique des séries n'a lieu qu'une seule fois par an, au mois de février, quand toutes les données de l'année antérieure sont disponibles.

#### 1<sup>ère</sup> étape : correction des variations saisonnières

Les séries publiées ici sont marquées par des phénomènes récurrents, de type saisonniers, qui ne reflètent pas des mouvements de nature économique. Il est nécessaire d'en faire abstraction pour analyser les fluctuations purement conjoncturelles de ces séries : il faut raisonner sur des données corrigées des variations saisonnières (cvs).

Celles-ci permettent d'éliminer la composante saisonnière de chaque série pour ne garder que les composantes liées à la tendance (i.e. à l'évolution de long terme de la série), au cycle (i.e. aux fluctuations de court terme) et à certaines irrégularités (fluctuations résiduelles non périodiques). Pour les séries France et France Métropolitaine, la cvs est appliquée aux données préalablement corrigées des jours ouvrables.

#### 2<sup>ème</sup> étape : mise en cohérence des différentes ventilations

Les séries désaisonnalisées sont mises en cohérence, de sorte que la somme de séries désaisonnalisées soit égale à la série désaisonnalisée de la somme des séries brutes.

### Demands d'emploi ayant un droit payable au Revenu de solidarité active (RSA)

Le Revenu de solidarité active (RSA) est entré en vigueur le 1<sup>er</sup> juin 2009 en France métropolitaine et sera généralisé au plus tard le 1<sup>er</sup> janvier 2011 en Outre-mer. Il a pour objet « d'assurer à ses bénéficiaires des moyens convenables d'existence, afin de lutter contre la pauvreté, encourager l'exercice ou le retour à une activité professionnelle et aider à l'insertion sociale des bénéficiaires » (loi n°2008-1249 du 1<sup>er</sup> décembre 2008). Il remplace le Revenu minimum d'insertion (RMI), l'Allocation de parent isolé (API) ainsi que les mécanismes d'intéressement liés à la reprise d'emploi.

Le RSA est une allocation destinée à porter les ressources du foyer au niveau d'un revenu garanti. Le revenu garanti est calculé pour chaque foyer en faisant la somme :

- d'un montant forfaitaire dont le niveau varie en fonction de la composition du foyer et du nombre d'enfants à charge et qui correspondait en juin 2009 au montant du RMI ou de l'API pour les parents isolés,
- de 62 % des revenus d'activité des membres du foyer, s'il y en a.

Un bénéficiaire du RSA est tenu « de rechercher un emploi, d'entreprendre les démarches nécessaires à la création de sa propre activité ou d'entreprendre les actions nécessaires à une meilleure insertion sociale ou professionnelle » s'il remplit les conditions suivantes (article L.262-28) :

- les ressources de son foyer sont inférieures à un certain montant forfaitaire, dont le niveau varie en fonction de la composition du foyer et du nombre d'enfants à charge (460,09 €/mois pour un célibataire sans enfant) ;
- il est sans emploi ou ne tire de l'exercice de son activité professionnelle que des revenus inférieurs à 500 € (décret n°2009-404 du 15 avril 2009).

Pour un bénéficiaire du RSA majoré (i.e. une personne isolée assumant la charge d'un ou de plusieurs enfants ou étant enceinte), il est tenu compte des sujétions particulières auxquelles celui-ci est contraint, notamment en matière de garde d'enfants.

Un bénéficiaire du RSA tenu aux obligations précisées ci-dessus est orienté par le Conseil général :

- de façon prioritaire, lorsqu'il est disponible pour occuper un emploi, soit vers Pôle emploi soit, si le département décide d'y recourir, vers un autre organisme participant au service public de l'emploi (mission locale, PLIE, organisme privé de placement...);
- vers les autorités ou organismes compétents en matière d'insertion sociale lorsque des difficultés (de logement ou de santé notamment) font temporairement obstacle à son engagement dans une démarche de recherche d'emploi.

## Encadré 1 - Sources et définitions (fin)

À compter de juin 2010, sont repérés dans le système d'information statistique de Pôle emploi les demandeurs d'emploi ayant un droit payable au RSA i.e. les bénéficiaires (allocataires ou conjoints) d'une allocation au titre du RSA. Entre juin 2009 et mai 2010, seuls étaient repérés dans les fichiers de Pôle emploi les demandeurs d'emploi ayant des droits ouverts au RSA i.e. les personnes ayant un droit payable au RSA, les personnes ayant un droit au RSA suspendu pendant 4 mois maximum (soit pour non respect des devoirs qui leur incombent, soit pour dépassement du seuil de ressources) ou celles dont la demande est en cours d'instruction. Parmi ces demandeurs d'emploi repérés comme ayant des droits ouverts au RSA, certains ne percevront pas le RSA. Les données relatives aux demandeurs d'emploi ayant des droits ouverts au RSA ne seront plus publiées à partir de janvier 2011.

Le nombre de demandeurs d'emploi ayant un droit payable au RSA (resp. des droits ouverts) n'est pas comparable au nombre de demandeurs d'emploi qui avaient des droits ouverts au RMI ou à l'API avant juin 2009, car celui-ci recouvrait également des personnes dont le droit avait été suspendu (et pas les personnes dont le dossier était en cours d'instruction).

Quatre catégories d'indicateurs relatifs aux demandeurs d'emploi ayant un droit payable au RSA sont publiées :

- les demandeurs d'emploi inscrits en fin de mois à Pôle emploi et ayant un droit payable au RSA. Le droit au RSA de ces demandeurs d'emploi peut résulter du basculement automatique d'un droit au RMI ou à l'API existant en mai 2009, ou d'un nouveau droit après le 1<sup>er</sup> juin 2009 ;
- les demandeurs d'emploi inscrits en fin de mois ayant un droit payable au RSA selon la catégorie de RSA. Il existe trois catégories de RSA : le RSA socle seul, le RSA socle et activité, le RSA activité seul. Le RSA socle seul bénéficie aux foyers qui n'ont pas de revenu d'activité, il est égal à un montant forfaitaire. Le RSA socle et activité bénéficie aux foyers qui ont de faibles revenus d'activité et dont l'ensemble des ressources est inférieur au montant forfaitaire. Le RSA activité seul bénéficie aux foyers qui ont de faibles revenus d'activité et dont l'ensemble des ressources est supérieur au montant forfaitaire. Cette nouvelle composante élargit le champ des bénéficiaires ;
- les entrées à Pôle emploi de demandeurs d'emploi ayant un droit payable au RSA. Certains de ces demandeurs d'emploi avaient un droit payable au RMI et à l'API en mai 2009 mais n'étaient pas inscrits à Pôle emploi à cette date. Les autres se sont ouverts un droit nouveau au RSA après le 1<sup>er</sup> juin 2009 ;
- les sorties de Pôle emploi de demandeurs d'emploi ayant un droit payable au RSA. Parmi eux, certains avaient déjà des droits ouverts au RMI et à l'API en mai 2009 alors que d'autres se sont ouverts un droit nouveau au RSA après le 1<sup>er</sup> juin 2009.

Le dénombrement des demandeurs d'emploi ayant un droit payable au RSA résulte d'un rapprochement entre les fichiers de Pôle emploi d'une part et ceux de la Cnaf et de la CCMMSA d'autre part.

La mise en œuvre de la loi portant création du RSA à compter du 1<sup>er</sup> juin 2009 est susceptible d'accroître sensiblement le nombre de demandeurs d'emploi inscrits à Pôle emploi et, parmi ceux-ci, la part de ceux qui bénéficient d'une prestation de solidarité (RMI ou API avant le 1<sup>er</sup> juin 2009 ; RSA après le 1<sup>er</sup> juin ainsi que RMI et API à titre transitoire pour certains bénéficiaires). En effet, l'obligation d'orientation vers le service public de l'emploi des bénéficiaires du RSA disponibles pour occuper un emploi devrait conduire une proportion plus importante qu'auparavant de bénéficiaires de prestations de solidarité à s'inscrire à Pôle emploi. Par ailleurs, l'ouverture du RSA à des personnes auparavant non éligibles au RMI ou à l'API (salariés à faibles revenus ne bénéficiant pas ou plus de mesures d'intéressement) pourrait conduire certains demandeurs d'emploi (notamment en activité réduite) à se voir ouvrir des droits nouveaux au RSA.

## Encadré 2 - Les demandeurs d'emploi inscrits à Pôle emploi : un concept différent du chômage au sens du BIT

La notion de demandeurs d'emploi inscrits à Pôle emploi est une notion différente de celle du chômage au sens du BIT : certains demandeurs d'emploi ne sont pas chômeurs au sens du BIT et inversement certains chômeurs au sens du BIT ne sont pas inscrits à Pôle Emploi.

Les données relatives aux demandeurs d'emploi sont issues des fichiers administratifs de gestion de Pôle emploi. La répartition entre les diverses catégories A, B, ou C s'effectue sur la base de règles juridiques portant notamment sur l'obligation de faire des actes positifs de recherche d'emploi et d'être immédiatement disponible. L'exercice d'une activité réduite est autorisé.

Pour mémoire, un chômeur au sens du BIT est une personne en âge de travailler (c'est-à-dire ayant 15 ans ou plus) qui : 1) n'a pas travaillé, ne serait-ce qu'une heure, au cours de la semaine de référence, 2) est disponible pour prendre un emploi dans les 15 jours et 3) a cherché activement un emploi dans le mois précédent ou en a trouvé un qui commence dans les trois mois. Seule une enquête statistique peut vérifier si ces critères sont remplis. En France, il s'agit de l'enquête Emploi de l'Insee.

Alors que le chômage au sens du BIT constitue un indicateur de référence pour l'analyse des évolutions du marché du travail, le nombre de demandeurs d'emploi inscrits en fin de mois à Pôle emploi peut être affecté par d'autres facteurs : modifications du suivi et de l'accompagnement des demandeurs d'emploi, comportements d'inscription des demandeurs d'emploi, mise en place du RSA (1<sup>er</sup> juin 2009)...

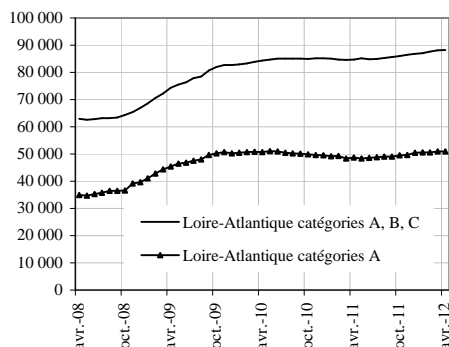
L'Insee publie chaque trimestre les indicateurs de référence pour le chômage au sens du BIT à partir des résultats trimestriels de son enquête Emploi pour la France métropolitaine. Les dernières estimations de l'Insee sont disponibles sur son site Internet, à l'adresse suivante : [http://www.insee.fr/fr/indicateurs/indic\\_conj/donnees/doc\\_idconj\\_14.pdf](http://www.insee.fr/fr/indicateurs/indic_conj/donnees/doc_idconj_14.pdf).



## Demandeurs d'emploi inscrits et offres collectées par Pôle emploi dans le département de la Loire-Atlantique en Avril 2012

### Demandeurs d'emploi inscrits en fin de mois à Pôle emploi

#### Catégories A et A, B, C (CVS)



Fin Avril 2012, dans le département de la Loire-Atlantique, 50 973 personnes sont inscrites à Pôle emploi en catégorie A. Ce nombre est stable par rapport à fin Mars 2012. Sur un an, il est en hausse de 4,6 %.

En région Pays de la Loire, le nombre de demandeurs d'emploi inscrits en catégorie A augmente de 0,4 % par rapport à Mars 2012 (+ 7,5 % en un an).

Le nombre de demandeurs d'emploi inscrits en catégorie A, B, C s'établit à 88 213 dans le département de la Loire-Atlantique, fin Avril 2012. Ce nombre augmente de 0,1 % (soit + 85). Sur un an, il augmente de 4,2 %. En région Pays de la Loire, le nombre de demandeurs d'emploi inscrits en catégorie A, B, C augmente de 0,4 % par rapport à Mars 2012 (+ 5,9 % en un an).

### Demandeurs d'emploi inscrits en fin de mois à Pôle emploi (catégorie A)

*Effectifs et %*

Données CVS	Avril	Mars	Avril	Variation	Variation
	2011	2012	2012	sur un mois	sur un an
Hommes	24 820	25 819	25 767	-0,2	3,8
Femmes	23 906	25 133	25 206	0,3	5,4
Moins de 25 ans	8 075	8 301	8 258	-0,5	2,3
Entre 25 et 49 ans	31 827	32 786	32 806	0,1	3,1
50 ans et plus	8 824	9 865	9 909	0,4	12,3
Hommes de moins de 25 ans	4 079	4 211	4 154	-1,4	1,8
Hommes de 25 à 49 ans	16 044	16 423	16 430	0,0	2,4
Hommes de 50 ans et plus	4 697	5 185	5 183	0,0	10,3
Femmes de moins de 25 ans	3 996	4 090	4 104	0,3	2,7
Femmes de 25 à 49 ans	15 783	16 363	16 376	0,1	3,8
Femmes de 50 ans et plus	4 127	4 680	4 726	1,0	14,5
<b>Ensemble de la catégorie A</b>	<b>48 726</b>	<b>50 952</b>	<b>50 973</b>	<b>0,0</b>	<b>4,6</b>

Sources : STMT - Pôle emploi, Dares. Calcul des cvs : Dares, Direccte des Pays de la Loire / service E.S.E

### Demandeurs d'emploi inscrits en fin de mois à Pôle emploi (catégories A, B, C)

*Effectifs et %*

Données CVS	Avril	Mars	Avril	Variation	Variation
	2011	2012	2012	sur un mois	sur un an
Hommes	40 316	41 748	41 785	0,1	3,6
Femmes	44 365	46 380	46 428	0,1	4,7
Moins de 25 ans	13 814	13 878	13 869	-0,1	0,4
Entre 25 et 49 ans	56 185	57 887	57 865	0,0	3,0
50 ans et plus	14 682	16 363	16 479	0,7	12,2
Hommes de moins de 25 ans	6 540	6 595	6 602	0,1	0,9
Hommes de 25 à 49 ans	26 997	27 670	27 645	-0,1	2,4
Hommes de 50 ans et plus	6 779	7 483	7 538	0,7	11,2
Femmes de moins de 25 ans	7 274	7 283	7 267	-0,2	-0,1
Femmes de 25 à 49 ans	29 188	30 217	30 220	0,0	3,5
Femmes de 50 ans et plus	7 903	8 880	8 941	0,7	13,1
<b>Ensemble des catégories A, B, C</b>	<b>84 681</b>	<b>88 128</b>	<b>88 213</b>	<b>0,1</b>	<b>4,2</b>

Sources : STMT - Pôle emploi, Dares. Calcul des cvs : Dares, Direccte des Pays de la Loire / service E.S.E

Demandeurs d'emploi inscrits et offres collectées par Pôle emploi dans le département de la Loire-Atlantique en  
Avril 2012 (suite)

**Ancienneté d'inscription sur les listes des demandeurs d'emploi inscrits en fin de mois à Pôle emploi  
(catégories A, B, C)**

<i>Données CVS</i>			<i>Effectifs et %</i>		
	Avril 2011	Mars 2012	Avril 2012	Variation sur un mois	Variation sur un an
Moins de 1 an	51 581	54 430	54 349	-0,1	5,4
1 an ou plus	33 100	33 698	33 864	0,5	2,3
Part des demandeurs d'emploi inscrits depuis plus d'un an (%)	39,1	38,2	38,4		

Sources : STMT - Pôle emploi, Dares. Calcul des cvs : Dares, Direccte des Pays de la Loire / service E.S.E

**Entrées et sorties à Pôle emploi  
(catégories A, B, C)**

<i>Données CVS</i>			<i>Effectifs et %</i>		
	Avril 2011	Mars 2012	Avril 2012	Variation trimestrielle sur trois mois glissants (1)	Variation annuelle sur trois mois glissants (2)
Entrées à Pôle emploi	9 975	9 727	9 409	-7,4	-3,3
Sorties de Pôle emploi	10 037	9 215	9 645	-4,4	-7,5

Sources : STMT - Pôle emploi, Dares. Calcul des cvs : Dares, Direccte des Pays de la Loire / service E.S.E.

(\*) En raison d'un incident de gestion rencontré de février 2011 à février 2012, le nombre d'entrées a été légèrement surestimé sur cette période. Cet incident n'a toutefois pas d'effet sur les effectifs de demandeurs d'emploi inscrits en fin de mois ni sur l'évolution de ces effectifs d'un mois sur l'autre : il a seulement eu pour conséquence de considérer à tort certains demandeurs d'emploi présents sur les listes comme étant entrés lors du dernier mois alors qu'ils étaient déjà entrés précédemment. Cette surestimation des entrées explique une partie de l'écart observé ces derniers mois entre la variation du nombre de demandeurs d'emploi inscrits en catégories A, B, C et le solde entre les flux d'entrée et les flux de sortie.

(1) Evolution sur les trois mois par rapport aux trois mois précédents

(2) Evolution sur les trois derniers mois par rapport aux mêmes trois mois de l'année précédente

**Demandeurs d'emploi ayant un droit payable au RSA inscrits en fin de mois à Pôle emploi**

<i>Données brutes</i>			<i>Effectifs et %</i>	
	Avril 2011	Mars 2012	Avril 2012	Variation sur un an
<b>Catégorie A</b>	<b>7 500</b>	<b>8 424</b>	<b>7 824</b>	<b>4,3</b>
Catégorie B	1 802	1 671	1 881	4,4
Catégorie C	1 507	1 601	1 568	4,0
<b>Catégories A, B, C</b>	<b>10 809</b>	<b>11 696</b>	<b>11 273</b>	<b>4,3</b>
Catégorie D	388	484	506	30,4
Catégorie E	794	937	891	12,2
Catégories A, B, C, D, E	11 991	13 117	12 670	5,7
Part dans l'ensemble des demandeurs d'emploi de catégorie A	16,9	16,8	16,8	
Part dans l'ensemble des demandeurs d'emploi de catégories A, B, C	13,2	13,4	13,2	

Sources : STMT - Pôle emploi, Dares

**Offres d'emploi collectées par Pôle emploi**

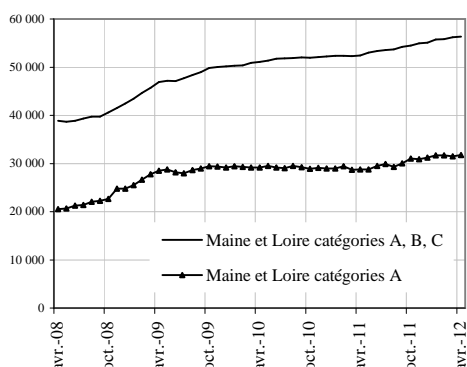
<i>Données CVS</i>			<i>Effectifs et %</i>		
	Avril 2011	Mars 2012	Avril 2012	Variation trimestrielle sur trois mois glissants (1)	Variation annuelle sur trois mois glissants (2)
- Emplois durables ( 6 mois ou plus)	3 029	2 926	2 391	-10,6	-14,9
- Emplois non durables (moins de 6 mois)	4 324	3 565	2 057	-30,1	-33,8
<b>Ensemble</b>	<b>7 353</b>	<b>6 491</b>	<b>4 448</b>	<b>-21,4</b>	<b>-25,4</b>

Sources : STMT - Pôle emploi, Dares. Calcul des cvs : Dares, Direccte des Pays de la Loire / service E.S.E

## Demandeurs d'emploi inscrits et offres collectées par Pôle emploi dans le département du Maine et Loire en Avril 2012

### Demandeurs d'emploi inscrits en fin de mois à Pôle emploi

#### Catégories A et A, B, C (CVS)



Fin Avril 2012, dans le département du Maine et Loire, 31 736 personnes sont inscrites à Pôle emploi en catégorie A. Ce nombre augmente de 0,7 % par rapport à fin Mars 2012 (soit + 230). Sur un an, il est en hausse de 10,4 %.

En région Pays de la Loire, le nombre de demandeurs d'emploi inscrits en catégorie A augmente de 0,4 % par rapport à Mars 2012 (+ 7,5 % en un an).

Le nombre de demandeurs d'emploi inscrits en catégorie A, B, C s'établit à 56 366 dans le département du Maine et Loire, fin Avril 2012. Ce nombre augmente de 0,3 % (soit + 167). Sur un an, il augmente de 7,5 %. En région Pays de la Loire, le nombre de demandeurs d'emploi inscrits en catégorie A, B, C augmente de 0,4 % par rapport à Mars 2012 (+ 5,9 % en un an).

### Demandeurs d'emploi inscrits en fin de mois à Pôle emploi (catégorie A)

Effectifs et %

Données CVS	Avril 2011	Mars 2012	Avril 2012	Variation sur un mois	Variation sur un an
Hommes	14 186	15 624	15 763	0,9	11,1
Femmes	14 573	15 882	15 973	0,6	9,6
Moins de 25 ans	5 536	5 898	5 880	-0,3	6,2
Entre 25 et 49 ans	17 433	18 855	19 081	1,2	9,5
50 ans et plus	5 790	6 753	6 775	0,3	17,0
Hommes de moins de 25 ans	2 721	2 985	2 988	0,1	9,8
Hommes de 25 à 49 ans	8 491	9 231	9 339	1,2	10,0
Hommes de 50 ans et plus	2 974	3 408	3 436	0,8	15,5
Femmes de moins de 25 ans	2 815	2 913	2 892	-0,7	2,7
Femmes de 25 à 49 ans	8 942	9 624	9 742	1,2	8,9
Femmes de 50 ans et plus	2 816	3 345	3 339	-0,2	18,6
<b>Ensemble de la catégorie A</b>	<b>28 759</b>	<b>31 506</b>	<b>31 736</b>	<b>0,7</b>	<b>10,4</b>

Sources : STMT - Pôle emploi, Dares. Calcul des cvs : Dares, Direccte des Pays de la Loire / service E.S.E

### Demandeurs d'emploi inscrits en fin de mois à Pôle emploi (catégories A, B, C)

Effectifs et %

Données CVS	Avril 2011	Mars 2012	Avril 2012	Variation sur un mois	Variation sur un an
Hommes	23 810	25 557	25 721	0,6	8,0
Femmes	28 633	30 642	30 645	0,0	7,0
Moins de 25 ans	9 596	10 006	10 028	0,2	4,5
Entre 25 et 49 ans	32 868	34 710	34 863	0,4	6,1
50 ans et plus	9 979	11 483	11 475	-0,1	15,0
Hommes de moins de 25 ans	4 551	4 787	4 801	0,3	5,5
Hommes de 25 à 49 ans	14 923	15 824	15 972	0,9	7,0
Hommes de 50 ans et plus	4 336	4 946	4 948	0,0	14,1
Femmes de moins de 25 ans	5 045	5 219	5 227	0,2	3,6
Femmes de 25 à 49 ans	17 945	18 886	18 891	0,0	5,3
Femmes de 50 ans et plus	5 643	6 537	6 527	-0,2	15,7
<b>Ensemble des catégories A, B, C</b>	<b>52 443</b>	<b>56 199</b>	<b>56 366</b>	<b>0,3</b>	<b>7,5</b>

Sources : STMT - Pôle emploi, Dares. Calcul des cvs : Dares, Direccte des Pays de la Loire / service E.S.E

Demandeurs d'emploi inscrits et offres collectées par Pôle emploi dans le département du Maine et Loire en  
Avril 2012 (suite)

**Ancienneté d'inscription sur les listes des demandeurs d'emploi inscrits en fin de mois à Pôle emploi  
(catégories A, B, C)**

<i>Données CVS</i>	<i>Effectifs et %</i>				
	Avril 2011	Mars 2012	Avril 2012	Variation sur un mois	Variation sur un an
Moins de 1 an	30 546	33 183	33 107	-0,2	8,4
1 an ou plus	21 897	23 016	23 259	1,1	6,2
Part des demandeurs d'emploi inscrits depuis plus d'un an (%)	41,8	41,0	41,3		

Sources : STMT - Pôle emploi, Dares. Calcul des cvs : Dares, Direccte des Pays de la Loire / service E.S.E

**Entrées et sorties à Pôle emploi  
(catégories A, B, C)**

<i>Données CVS</i>	<i>Effectifs et %</i>				
	Avril 2011	Mars 2012	Avril 2012	Variation trimestrielle sur trois mois glissants (1)	Variation annuelle sur trois mois glissants (2)
Entrées à Pôle emploi	5 684	5 658	5 362	-7,7	-3,2
Sorties de Pôle emploi	5 588	5 270	5 282	-1,8	-5,7

Sources : STMT - Pôle emploi, Dares. Calcul des cvs : Dares, Direccte des Pays de la Loire / service E.S.E.

(\*) En raison d'un incident de gestion rencontré de février 2011 à février 2012, le nombre d'entrées a été légèrement surestimé sur cette période. Cet incident n'a toutefois pas d'effet sur les effectifs de demandeurs d'emploi inscrits en fin de mois ni sur l'évolution de ces effectifs d'un mois sur l'autre : il a seulement eu pour conséquence de considérer à tort certains demandeurs d'emploi présents sur les listes comme étant entrés lors du dernier mois alors qu'ils étaient déjà entrés précédemment. Cette surestimation des entrées explique une partie de l'écart observé ces derniers mois entre la variation du nombre de demandeurs d'emploi inscrits en catégories A, B, C et le solde entre les flux d'entrée et les flux de sortie.

(1) Evolution sur les trois mois par rapport aux trois mois précédents

(2) Evolution sur les trois derniers mois par rapport aux mêmes trois mois de l'année précédente

**Demandeurs d'emploi ayant un droit payable au RSA inscrits en fin de mois à Pôle emploi**

<i>Données brutes</i>	<i>Effectifs et %</i>			
	Avril 2011	Mars 2012	Avril 2012	Variation sur un an
<b>Catégorie A</b>	<b>4 907</b>	<b>6 012</b>	<b>5 670</b>	<b>15,5</b>
Catégorie B	964	1 024	1 096	13,7
Catégorie C	894	917	899	0,6
<b>Catégories A, B, C</b>	<b>6 765</b>	<b>7 953</b>	<b>7 665</b>	<b>13,3</b>
Catégorie D	238	255	247	3,8
Catégorie E	422	461	436	3,3
Catégories A, B, C, D, E	7 425	8 669	8 348	12,4
Part dans l'ensemble des demandeurs d'emploi de catégorie A	18,3	19,4	19,2	
Part dans l'ensemble des demandeurs d'emploi de catégories A, B, C	13,3	14,3	14,0	

Source : STMT - Pôle emploi, Dares

**Offres d'emploi collectées par Pôle emploi**

<i>Données CVS</i>	<i>Effectifs et %</i>				
	Avril 2011	Mars 2012	Avril 2012	Variation trimestrielle sur trois mois glissants (1)	Variation annuelle sur trois mois glissants (2)
- Emplois durables (6 mois ou plus)	1 277	1 301	991	0,2	-11,1
- Emplois non durables (moins de 6 mois)	1 979	2 319	2 015	-18,2	-0,6
<b>Ensemble</b>	<b>3 256</b>	<b>3 620</b>	<b>3 006</b>	<b>-12,3</b>	<b>-4,7</b>

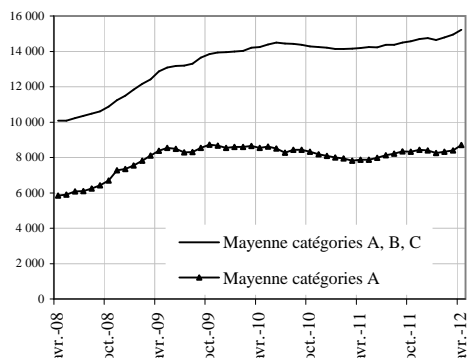
Sources : STMT - Pôle emploi, Dares. Calcul des cvs : Dares, Direccte des Pays de la Loire / service E.S.E



## Demandeurs d'emploi inscrits et offres collectées par Pôle emploi dans le département de la Mayenne en Avril 2012

### Demandeurs d'emploi inscrits en fin de mois à Pôle emploi

#### Catégories A et A, B, C (CVS)



Fin Avril 2012, dans le département de la Mayenne, 8 703 personnes sont inscrites à Pôle emploi en catégorie A. Ce nombre augmente de 3,5 % par rapport à fin Mars 2012 (soit + 298). Sur un an, il est en hausse de 10,5 %.

En région Pays de la Loire, le nombre de demandeurs d'emploi inscrits en catégorie A augmente de 0,4 % par rapport à Mars 2012 (+ 7,5 % en un an).

Le nombre de demandeurs d'emploi inscrits en catégorie A, B, C s'établit à 15 227 dans le département de la Mayenne, fin Avril 2012. Ce nombre augmente de 1,8 %. Sur un an, il augmente de 7,4 %. En région Pays de la Loire, le nombre de demandeurs d'emploi inscrits en catégorie A, B, C augmente de 0,4 % par rapport à Mars 2012 (+ 5,9 % en un an).

### Demandeurs d'emploi inscrits en fin de mois à Pôle emploi (catégorie A)

*Effectifs et %*

<i>Données CVS</i>	Avril 2011	Mars 2012	Avril 2012	Variation sur un mois	Variation sur un an
Hommes	4 113	4 387	4 488	2,3	9,1
Femmes	3 765	4 018	4 215	4,9	12,0
Moins de 25 ans	1 535	1 559	1 701	9,1	10,8
Entre 25 et 49 ans	4 857	5 121	5 267	2,9	8,4
50 ans et plus	1 486	1 725	1 735	0,6	16,8
Hommes de moins de 25 ans	758	815	873	7,1	15,2
Hommes de 25 à 49 ans	2 531	2 636	2 673	1,4	5,6
Hommes de 50 ans et plus	824	936	942	0,6	14,3
Femmes de moins de 25 ans	777	744	828	11,3	6,6
Femmes de 25 à 49 ans	2 326	2 485	2 594	4,4	11,5
Femmes de 50 ans et plus	662	789	793	0,5	19,8
<b>Ensemble de la catégorie A</b>	<b>7 878</b>	<b>8 405</b>	<b>8 703</b>	<b>3,5</b>	<b>10,5</b>

Sources : STMT - Pôle emploi, Dares. Calcul des cvs : Dares, Direccte des Pays de la Loire / service E.S.E

### Demandeurs d'emploi inscrits en fin de mois à Pôle emploi (catégories A, B, C)

*Effectifs et %*

<i>Données CVS</i>	Avril 2011	Mars 2012	Avril 2012	Variation sur un mois	Variation sur un an
Hommes	6 611	6 956	7 092	2,0	7,3
Femmes	7 572	7 998	8 135	1,7	7,4
Moins de 25 ans	2 695	2 747	2 873	4,6	6,6
Entre 25 et 49 ans	8 955	9 317	9 441	1,3	5,4
50 ans et plus	2 533	2 890	2 913	0,8	15,0
Hommes de moins de 25 ans	1 288	1 330	1 401	5,3	8,8
Hommes de 25 à 49 ans	4 156	4 322	4 372	1,2	5,2
Hommes de 50 ans et plus	1 167	1 304	1 319	1,2	13,0
Femmes de moins de 25 ans	1 407	1 417	1 472	3,9	4,6
Femmes de 25 à 49 ans	4 799	4 995	5 069	1,5	5,6
Femmes de 50 ans et plus	1 366	1 586	1 594	0,5	16,7
<b>Ensemble des catégories A, B, C</b>	<b>14 183</b>	<b>14 954</b>	<b>15 227</b>	<b>1,8</b>	<b>7,4</b>

Sources : STMT - Pôle emploi, Dares. Calcul des cvs : Dares, Direccte des Pays de la Loire / service E.S.E

Demandeurs d'emploi inscrits et offres collectées par Pôle emploi dans le département de la Mayenne en Avril  
2012 (suite)

**Ancienneté d'inscription sur les listes des demandeurs d'emploi inscrits en fin de mois à Pôle emploi  
(catégories A, B, C)**

<i>Données CVS</i>	<i>Effectifs et %</i>				
	Avril 2011	Mars 2012	Avril 2012	Variation sur un mois	Variation sur un an
Moins de 1 an	9 240	10 077	10 265	1,9	11,1
1 an ou plus	4 943	4 877	4 962	1,7	0,4
Part des demandeurs d'emploi inscrits depuis plus d'un an (%)	34,9	32,6	32,6		

Sources : STMT - Pôle emploi, Dares. Calcul des cvs : Dares, Direccte des Pays de la Loire / service E.S.E

**Entrées et sorties à Pôle emploi  
(catégories A, B, C)**

<i>Données CVS</i>	<i>Effectifs et %</i>				
	Avril 2011	Mars 2012	Avril 2012	Variation trimestrielle sur trois mois glissants (1)	Variation annuelle sur trois mois glissants (2)
Entrées à Pôle emploi	1 877	1 868	1 971	-2,9	-0,7
Sorties de Pôle emploi	1 858	1 724	1 770	-5,3	-8,9

Sources : STMT - Pôle emploi, Dares. Calcul des cvs : Dares, Direccte des Pays de la Loire / service E.S.E.

(\*) En raison d'un incident de gestion rencontré de février 2011 à février 2012, le nombre d'entrées a été légèrement surestimé sur cette période. Cet incident n'a toutefois pas d'effet sur les effectifs de demandeurs d'emploi inscrits en fin de mois ni sur l'évolution de ces effectifs d'un mois sur l'autre : il a seulement eu pour conséquence de considérer à tort certains demandeurs d'emploi présents sur les listes comme étant entrés lors du dernier mois alors qu'ils étaient déjà entrés précédemment. Cette surestimation des entrées explique une partie de l'écart observé ces derniers mois entre la variation du nombre de demandeurs d'emploi inscrits en catégories A, B, C et le solde entre les flux d'entrée et les flux de sortie.

(1) Evolution sur les trois mois par rapport aux trois mois précédents

(2) Evolution sur les trois derniers mois par rapport aux mêmes trois mois de l'année précédente

**Demandeurs d'emploi ayant un droit payable au RSA inscrits en fin de mois à Pôle emploi**

<i>Données brutes</i>	<i>Effectifs et %</i>			
	Avril 2011	Mars 2012	Avril 2012	Variation sur un an
<b>Catégorie A</b>	<b>1 301</b>	<b>1 506</b>	<b>1 475</b>	<b>13,4</b>
Catégorie B	241	262	283	17,4
Catégorie C	195	175	176	-9,7
<b>Catégories A, B, C</b>	<b>1 737</b>	<b>1 943</b>	<b>1 934</b>	<b>11,3</b>
Catégorie D	97	111	107	10,3
Catégorie E	186	198	204	9,7
Catégories A, B, C, D, E	2 020	2 252	2 245	11,1
Part dans l'ensemble des demandeurs d'emploi de catégorie A	17,7	18,1	18,2	
Part dans l'ensemble des demandeurs d'emploi de catégories A, B, C	12,6	13,1	13,1	

Sources : STMT - Pôle emploi, Dares

**Offres d'emploi collectées par Pôle emploi**

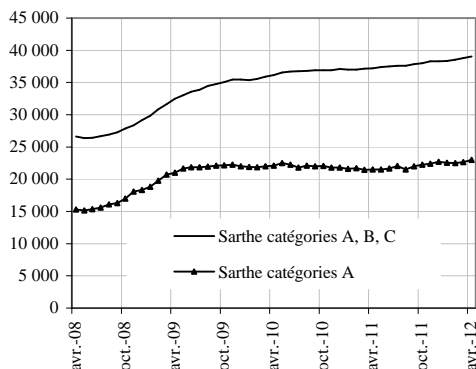
<i>Données CVS</i>	<i>Effectifs et %</i>				
	Avril 2011	Mars 2012	Avril 2012	Variation trimestrielle sur trois mois glissants (1)	Variation annuelle sur trois mois glissants (2)
- Emplois durables ( 6 mois ou plus)	566	412	362	-26,6	-23,9
- Emplois non durables (moins de 6 mois)	436	456	502	-2,1	-3,1
<b>Ensemble</b>	<b>1 002</b>	<b>868</b>	<b>864</b>	<b>-15,1</b>	<b>-13,9</b>

Sources : STMT - Pôle emploi, Dares. Calcul des cvs : Dares, Direccte des Pays de la Loire / service E.S.E

## Demandeurs d'emploi inscrits et offres collectées par Pôle Emploi dans le département de la Sarthe en Avril 2012

### Demandeurs d'emploi inscrits en fin de mois à Pôle emploi

#### Catégories A et A, B, C (CVS)



Fin Avril 2012, dans le département de la Sarthe, 22 982 personnes sont inscrites à Pôle emploi en catégorie A. Ce nombre augmente de 1,4 % par rapport à fin Mars 2012 (soit + 326). Sur un an, il est en hausse de 6,7 %.

En région Pays de la Loire, le nombre de demandeurs d'emploi inscrits en catégorie A augmente de 0,4 % par rapport à Mars 2012 (+ 7,5 % en un an).

Le nombre de demandeurs d'emploi inscrits en catégorie A, B, C s'établit à 39 046 dans le département de la Sarthe, fin Avril 2012. Ce nombre augmente de 0,7 % (soit + 256). Sur un an, il augmente de 5 %. En région Pays de la Loire, le nombre de demandeurs d'emploi inscrits en catégorie A, B, C augmente de 0,4 % par rapport à Mars 2012 (+ 5,9 % en un an).

### Demandeurs d'emploi inscrits en fin de mois à Pôle emploi (catégorie A)

Données CVS			<i>Effectifs et %</i>		
	Avril 2011	Mars 2012	Avril 2012	Variation sur un mois	Variation sur un an
Hommes	10 876	11 583	11 801	1,9	8,5
Femmes	10 653	11 073	11 181	1,0	5,0
Moins de 25 ans	4 252	4 421	4 458	0,8	4,8
Entre 25 et 49 ans	13 260	13 801	13 975	1,3	5,4
50 ans et plus	4 017	4 434	4 549	2,6	13,2
Hommes de moins de 25 ans	2 092	2 220	2 266	2,1	8,3
Hommes de 25 à 49 ans	6 624	6 986	7 102	1,7	7,2
Hommes de 50 ans et plus	2 160	2 377	2 433	2,4	12,6
Femmes de moins de 25 ans	2 160	2 201	2 192	-0,4	1,5
Femmes de 25 à 49 ans	6 636	6 815	6 873	0,9	3,6
Femmes de 50 ans et plus	1 857	2 057	2 116	2,9	13,9
<b>Ensemble de la catégorie A</b>	<b>21 529</b>	<b>22 656</b>	<b>22 982</b>	<b>1,4</b>	<b>6,7</b>

Sources : STMT - Pôle emploi, Dares. Calcul des cvs : Dares, Direccte des Pays de la Loire / service E.S.E

### Demandeurs d'emploi inscrits en fin de mois à Pôle emploi (catégories A, B, C)

Données CVS			<i>Effectifs et %</i>		
	Avril 2011	Mars 2012	Avril 2012	Variation sur un mois	Variation sur un an
Hommes	17 180	18 120	18 197	0,4	5,9
Femmes	20 001	20 670	20 849	0,9	4,2
Moins de 25 ans	7 038	7 223	7 257	0,5	3,1
Entre 25 et 49 ans	23 322	24 084	24 184	0,4	3,7
50 ans et plus	6 821	7 483	7 605	1,6	11,5
Hommes de moins de 25 ans	3 317	3 442	3 491	1,4	5,2
Hommes de 25 à 49 ans	10 807	11 308	11 304	0,0	4,6
Hommes de 50 ans et plus	3 056	3 370	3 402	0,9	11,3
Femmes de moins de 25 ans	3 721	3 781	3 766	-0,4	1,2
Femmes de 25 à 49 ans	12 515	12 776	12 880	0,8	2,9
Femmes de 50 ans et plus	3 765	4 113	4 203	2,2	11,6
<b>Ensemble des catégories A, B, C</b>	<b>37 181</b>	<b>38 790</b>	<b>39 046</b>	<b>0,7</b>	<b>5,0</b>

Sources : STMT - Pôle emploi, Dares. Calcul des cvs : Dares, Direccte des Pays de la Loire / service E.S.E

Demandeurs d'emploi inscrits et offres collectées par Pôle emploi dans le département de la Sarthe en Avril  
2012 (suite)

**Ancienneté d'inscription sur les listes des demandeurs d'emploi inscrits en fin de mois à Pôle emploi  
(catégories A, B, C)**

<i>Données CVS</i>	<i>Effectifs et %</i>				
	Avril 2011	Mars 2012	Avril 2012	Variation sur un mois	Variation sur un an
Moins de 1 an	21 908	23 511	23 655	0,6	8,0
1 an ou plus	15 273	15 279	15 391	0,7	0,8
Part des demandeurs d'emploi inscrits depuis plus d'un an (%)	41,1	39,4	39,4		

Sources : STMT - Pôle emploi, Dares. Calcul des cvs : Dares, Direccte des Pays de la Loire / service E.S.E

**Entrées et sorties à Pôle emploi  
(catégories A, B, C)**

<i>Données CVS</i>	<i>Effectifs et %</i>				
	Avril 2011	Mars 2012	Avril 2012	Variation trimestrielle sur trois mois glissants (1)	Variation annuelle sur trois mois glissants (2)
Entrées à Pôle emploi	4 189	4 067	4 294	-5,9	-2,3
Sorties de Pôle emploi	4 077	3 714	4 031	-7,6	-6,5

Sources : STMT - Pôle emploi, Dares. Calcul des cvs : Dares, Direccte des Pays de la Loire / service E.S.E.

(\*) En raison d'un incident de gestion rencontré de février 2011 à février 2012, le nombre d'entrées a été légèrement surestimé sur cette période. Cet incident n'a toutefois pas d'effet sur les effectifs de demandeurs d'emploi inscrits en fin de mois ni sur l'évolution de ces effectifs d'un mois sur l'autre : il a seulement eu pour conséquence de considérer à tort certains demandeurs d'emploi présents sur les listes comme étant entrés lors du dernier mois alors qu'ils étaient déjà entrés précédemment. Cette surestimation des entrées explique une partie de l'écart observé ces derniers mois entre la variation du nombre de demandeurs d'emploi inscrits en catégories A, B, C et le solde entre les flux d'entrée et les flux de sortie.

(1) Evolution sur les trois mois par rapport aux trois mois précédents

(2) Evolution sur les trois derniers mois par rapport aux mêmes trois mois de l'année précédente

**Demandeurs d'emploi ayant un droit payable au RSA inscrits en fin de mois à Pôle emploi**

<i>Données brutes</i>	<i>Effectifs et %</i>			
	Avril 2011	Mars 2012	Avril 2012	Variation sur un an
<b>Catégorie A</b>	<b>4 019</b>	<b>4 555</b>	<b>4 294</b>	<b>6,8</b>
Catégorie B	835	762	906	8,5
Catégorie C	552	552	544	-1,4
<b>Catégories A, B, C</b>	<b>5 406</b>	<b>5 869</b>	<b>5 744</b>	<b>6,3</b>
Catégorie D	171	200	211	23,4
Catégorie E	380	443	390	2,6
Catégories A, B, C, D, E	5 957	6 512	6 345	6,5
Part dans l'ensemble des demandeurs d'emploi de catégorie A	19,6	19,7	19,6	
Part dans l'ensemble des demandeurs d'emploi de catégories A, B, C	14,8	15,1	15,0	

Sources : STMT - Pôle emploi, Dares

**Offres d'emploi collectées par Pôle emploi**

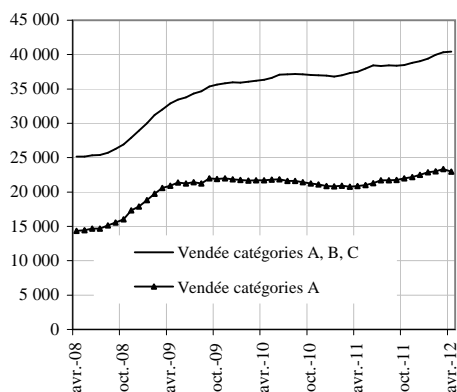
<i>Données CVS</i>	<i>Effectifs et %</i>				
	Avril 2011	Mars 2012	Avril 2012	Variation trimestrielle sur trois mois glissants (1)	Variation annuelle sur trois mois glissants (2)
- Emplois durables ( 6 mois ou plus)	765	785	648	-15,6	-6,8
- Emplois non durables (moins de 6 mois)	1 385	1 618	1 160	8,0	-14,4
<b>Ensemble</b>	<b>2 150</b>	<b>2 403</b>	<b>1 808</b>	<b>-1,8</b>	<b>-11,8</b>

Sources : STMT - Pôle emploi, Dares. Calcul des cvs : Dares, Direccte des Pays de la Loire / service E.S.E

## Demandeurs d'emploi inscrits et offres collectées par Pôle emploi dans le département de la Vendée en Avril 2012

### Demandeurs d'emploi inscrits en fin de mois à Pôle emploi

#### Catégories A et A, B, C (CVS)



Fin Avril 2012, dans le département de la Vendée, 22 952 personnes sont inscrites à Pôle emploi en catégorie A. Ce nombre diminue de 1,6 % par rapport à fin Mars 2012 (soit - 382). Sur un an, il est en hausse de 10 %.

En région Pays de la Loire, le nombre de demandeurs d'emploi inscrits en catégorie A augmente de 0,4 % par rapport à Mars 2012 (+ 7,5 % en un an).

Le nombre de demandeurs d'emploi inscrits en catégorie A, B, C s'établit à 40 436 dans le département de la Vendée, fin Avril 2012. Ce nombre augmente de 0,2 % (soit + 94). Sur un an il augmente de 7,9 %. En région Pays de la Loire, le nombre de demandeurs d'emploi inscrits en catégorie A, B, C augmente de 0,4 % par rapport à Mars 2012 (+ 5,9 % en un an)

### Demandeurs d'emploi inscrits en fin de mois à Pôle emploi (catégorie A)

Données CVS	Effectifs et %		Avril 2012	Variation sur un mois	Variation sur un an
	Avril 2011	Mars 2012			
Hommes	9 966	11 306	11 279	-0,2	13,2
Femmes	10 900	12 028	11 673	-3,0	7,1
Moins de 25 ans	3 759	4 169	3 942	-5,4	4,9
Entre 25 et 49 ans	12 386	13 596	13 402	-1,4	8,2
50 ans et plus	4 721	5 569	5 608	0,7	18,8
Hommes de moins de 25 ans	1 793	2 081	2 006	-3,6	11,9
Hommes de 25 à 49 ans	5 906	6 509	6 528	0,3	10,5
Hommes de 50 ans et plus	2 267	2 716	2 745	1,1	21,1
Femmes de moins de 25 ans	1 966	2 088	1 936	-7,3	-1,5
Femmes de 25 à 49 ans	6 480	7 087	6 874	-3,0	6,1
Femmes de 50 ans et plus	2 454	2 853	2 863	0,4	16,7
<b>Ensemble de la catégorie A</b>	<b>20 866</b>	<b>23 334</b>	<b>22 952</b>	<b>-1,6</b>	<b>10,0</b>

Sources : STMT - Pôle emploi, Dares. Calcul des cvs : Dares, Direccte des Pays de la Loire / service E.S.E

### Demandeurs d'emploi inscrits en fin de mois à Pôle emploi (catégories A, B, C)

Données CVS	Effectifs et %		Avril 2012	Variation sur un mois	Variation sur un an
	Avril 2011	Mars 2012			
Hommes	16 380	17 833	17 942	0,6	9,5
Femmes	21 106	22 509	22 494	-0,1	6,6
Moins de 25 ans	6 717	6 987	6 889	-1,4	2,6
Entre 25 et 49 ans	22 749	24 081	24 171	0,4	6,3
50 ans et plus	8 020	9 274	9 376	1,1	16,9
Hommes de moins de 25 ans	3 023	3 253	3 238	-0,5	7,1
Hommes de 25 à 49 ans	10 015	10 734	10 789	0,5	7,7
Hommes de 50 ans et plus	3 342	3 846	3 915	1,8	17,1
Femmes de moins de 25 ans	3 694	3 734	3 651	-2,2	-1,2
Femmes de 25 à 49 ans	12 734	13 347	13 382	0,3	5,1
Femmes de 50 ans et plus	4 678	5 428	5 461	0,6	16,7
<b>Ensemble des catégories A, B, C</b>	<b>37 486</b>	<b>40 342</b>	<b>40 436</b>	<b>0,2</b>	<b>7,9</b>

Sources : STMT - Pôle emploi, Dares. Calcul des cvs : Dares, Direccte des Pays de la Loire / service E.S.E

Demandeurs d'emploi inscrits et offres collectées par Pôle emploi dans le département de la Vendée en Avril  
2012 (suite)

**Ancienneté d'inscription sur les listes des demandeurs d'emploi inscrits en fin de mois à Pôle emploi  
(catégories A, B, C)**

<i>Données CVS</i>	Avril		Mars		Avril		Effectifs et %	
	2011	2012	2012	2012	Variation sur un mois	Variation sur un an		
Moins de 1 an	23 444	25 534	25 524		0,0	8,9		
1 an ou plus	14 042	14 808	14 912		0,7	6,2		
Part des demandeurs d'emploi inscrits depuis plus d'un an (%)	37,5	36,7	36,9					

Sources : STMT - Pôle emploi, Dares. Calcul des cvs : Dares, Direccte des Pays de la Loire / service E.S.E

**Entrées et sorties à Pôle emploi  
(catégories A, B, C)**

<i>Données CVS</i>	Avril		Mars		Avril		Effectifs et %	
	2011	2012	2012	2012	Variation trimestrielle sur trois mois glissants (1)	Variation annuelle sur trois mois glissants (2)		
Entrées à Pôle emploi	4 254	4 171	4 079		-8,6	-2,5		
Sorties de Pôle emploi	4 213	3 985	4 268		-0,4	-3,0		

Sources : STMT - Pôle emploi, Dares. Calcul des cvs : Dares, Direccte des Pays de la Loire / service E.S.E.

(\*) En raison d'un incident de gestion rencontré de février 2011 à février 2012, le nombre d'entrées à été légèrement surestimé sur cette période. Cet incident n'a toutefois pas d'effet sur les effectifs de demandeurs d'emploi inscrits en fin de mois ni sur l'évolution de ces effectifs d'un mois sur l'autre : il a seulement eu pour conséquence de considérer à tort certains demandeurs d'emploi présents sur les listes comme étant entrés lors du dernier mois alors qu'ils étaient déjà entrés précédemment. Cette surestimation des entrées explique une partie de l'écart observé ces derniers mois entre la variation du nombre de demandeurs d'emploi inscrits en catégories A, B, C et le solde entre les flux d'entrée et les flux de sortie.

(1) Evolution sur les trois mois par rapport aux trois mois précédents

(2) Evolution sur les trois derniers mois par rapport aux mêmes trois mois de l'année précédente

**Demandeurs d'emploi ayant un droit payable au RSA inscrits en fin de mois à Pôle emploi**

<i>Données brutes</i>	Avril		Mars		Avril		Effectifs et %	
	2011	2012	2012	2012	Variation sur un an			
<b>Catégorie A</b>	<b>2 724</b>	<b>3 388</b>	<b>3 122</b>		<b>14,6</b>			
Catégorie B	579	580	645		11,4			
Catégorie C	462	438	488		5,6			
<b>Catégories A, B, C</b>	<b>3 765</b>	<b>4 406</b>	<b>4 255</b>		<b>13,0</b>			
Catégorie D	164	185	181		10,4			
Catégorie E	351	398	375		6,8			
Catégories A, B, C, D, E	4 280	4 989	4 811		12,4			
Part dans l'ensemble des demandeurs d'emploi de catégorie A	14,5	14,4	15,1					
Part dans l'ensemble des demandeurs d'emploi de catégories A, B, C	10,5	10,9	11,0					

Sources : STMT - Pôle emploi, Dares

**Offres d'emploi collectées par Pôle emploi**

<i>Données CVS</i>	Avril		Mars		Avril		Effectifs et %	
	2011	2012	2012	2012	Variation trimestrielle sur trois mois glissants (1)	Variation annuelle sur trois mois glissants (2)		
- Emplois durables ( 6 mois ou plus)	760	748	581		-24,0	-18,3		
- Emplois non durables (moins de 6 mois)	1 620	1 367	1 321		-14,6	-11,1		
<b>Ensemble</b>	<b>2 380</b>	<b>2 115</b>	<b>1 902</b>		<b>-17,9</b>	<b>-13,6</b>		

Sources : STMT - Pôle emploi, Dares. Calcul des cvs : Dares, Direccte des Pays de la Loire / service E.S.E