

Analyse du marché du travail

Bassin de CHATEAUBRIANT

Situation au 31/12/2010



Faits marquants :

L'évolution annuelle du nombre de demandeurs d'emploi de catégorie A est de **-2,8%** à fin décembre 2010.

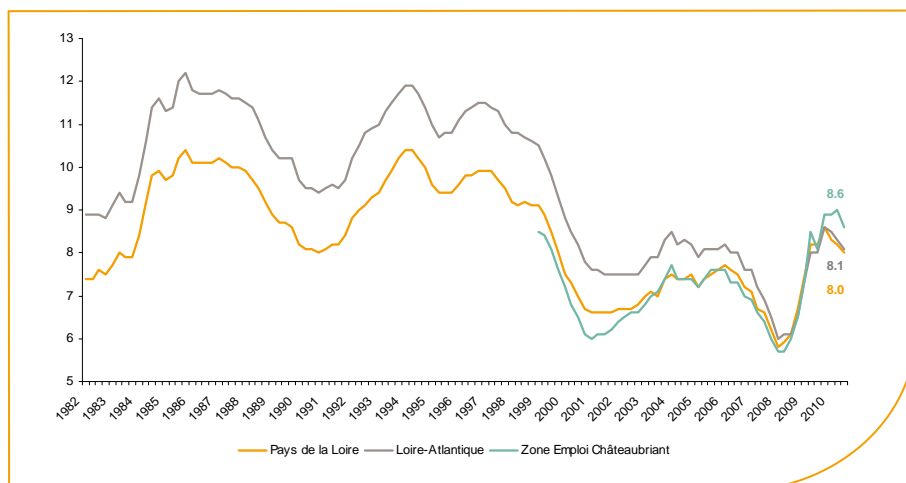
Les demandeurs d'emploi de longue durée, qui représentent plus de **36%** des demandeurs d'emploi, sont très affectés (**+30,4%** de progression annuelle).

3 600 demandeurs d'emploi (catégories A, B et C) sont comptabilisés à fin décembre sur le bassin de Châteaubriant, soit **4,2%** du département.

Au cours des douze derniers mois, Pôle emploi a recueilli **1 440** offres d'emploi soit une hausse de **9,5%** en évolution annuelle.

Le taux de chômage

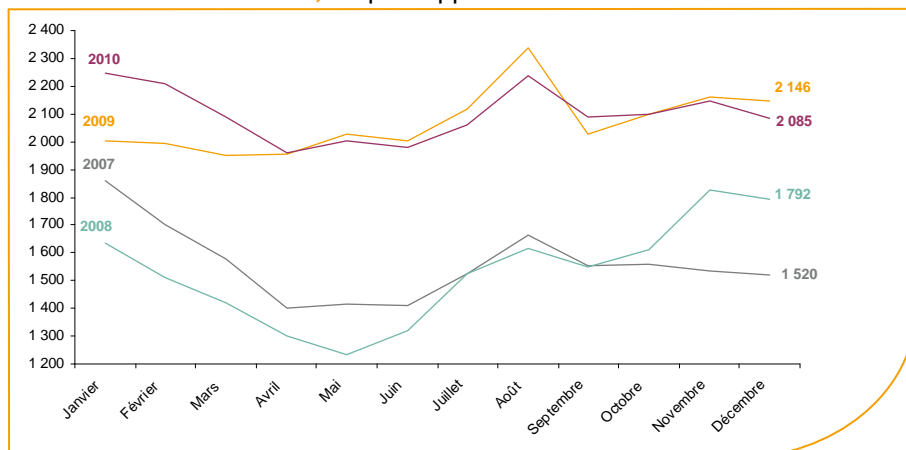
Au troisième trimestre 2010, avec **8,6%** de la population active, le taux de chômage de la zone d'emploi de Châteaubriant affiche une valeur supérieure à celle enregistrée au niveau départemental (**8,1%**) et régional (**8,0%**). En un an, le taux de chômage a augmenté de **0,5 point**, soit une progression supérieure au département (**+0,1 point**) et à la région (**-0,2 point**).



Source : INSEE

Evolution de la demande d'emploi fin de mois de catégorie A (DEFM)

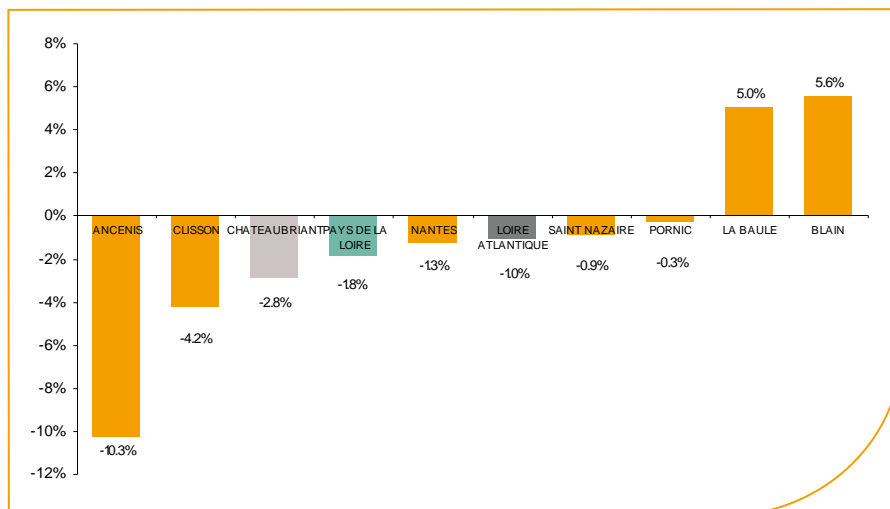
En décembre 2010, sur le bassin de Châteaubriant, la demande d'emploi de catégorie A se chiffre à **2 100** personnes. Elle est en diminution de **-2,8%** par rapport à novembre 2010.



Source : Pôle Emploi SIAD2

La demande d'emploi en fin de mois (DEFM)

Fin décembre 2010, le nombre de demandeurs d'emploi de catégorie A s'établit à **2 100** personnes, soit une baisse annuelle de **-2,8%** comparativement à décembre 2009. Cette évolution est plus favorable que celle affichée par le département de la Loire-Atlantique (**-1%**) et que celle affichée par la région Pays de la Loire (**-1,8%**).

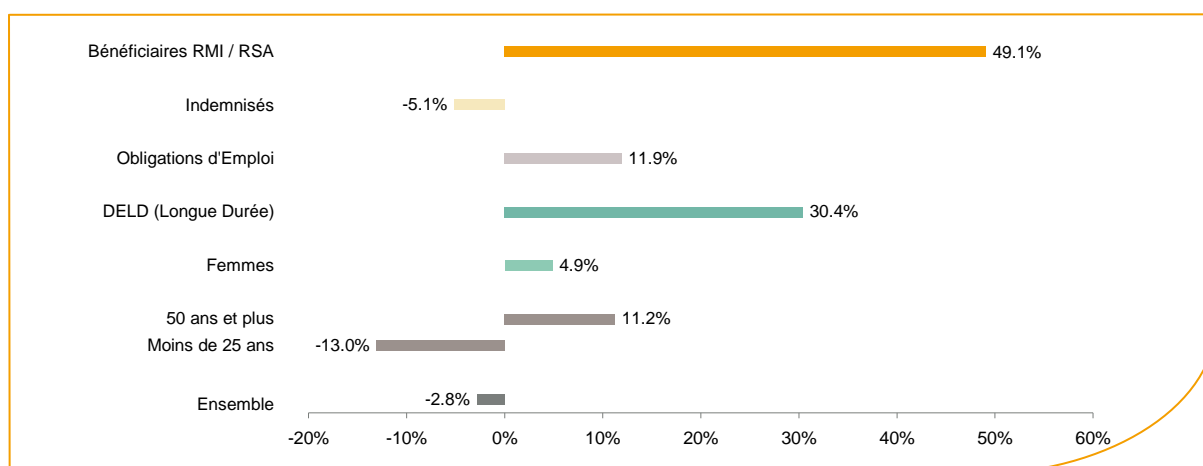


Source : Pôle Emploi SIAD2

Le bassin d'emploi de Châteaubriant affiche un taux d'évolution de la demande d'emploi plutôt favorable dans le département derrière le bassin de Clisson et d'Ancenis.

En ajoutant à la catégorie A, les demandeurs d'emploi recensés en catégorie B (**589**) et ceux en catégorie C (**957**), le nombre de demandeurs d'emploi se chiffre sur le territoire du bassin d'emploi de Châteaubriant à **3 600**, soit une progression de près de **130** personnes par rapport à décembre 2009 (**+3,8%**).

Evolution de la DEFM de catégorie A par population



Source : Pôle Emploi SIAD2

Même si l'évolution moyenne de la demande d'emploi de catégorie A s'établit à **-2,8%** en décembre 2010, certaines catégories de population apparaissent fragilisées. C'est le cas des demandeurs d'emploi de longue durée. En un an, ce volume de demandeurs d'emploi a progressé de **30,4%**, passant de **580** à **760** personnes. Les demandeurs d'emploi de longue durée représentent désormais plus de **36%** de la population. Cette progression est significativement plus soutenue qu'au niveau départemental (**+24,9%**).

Les 15 métiers les plus recherchés par les demandeurs d'emploi

DEFM catégorie A	décembre 2010	Poids (métier / total des métiers)	Evolution annuelle
K1303 Assistance auprès d'enfants	87	4.2%	27.9%
F1703 Maçonnerie	66	3.2%	-24.1%
K2204 Nettoyage de locaux	64	3.1%	-31.9%
K1304 Services domestiques	63	3.0%	-3.1%
H3302 Opérations manuelles d'assemblage, tri ou emballage	61	2.9%	-7.6%
J1301 Personnel polyvalent des services hospitaliers	41	2.0%	13.9%
A1203 Entretien des espaces verts	36	1.7%	28.6%
N4101 Conduite de transport de marchandises sur longue distance	36	1.7%	-20.0%
N4105 Conduite et livraison par tournées sur courte distance	36	1.7%	-5.3%
F1606 Peinture en bâtiment	36	1.7%	5.9%
M1607 Secrétariat	34	1.6%	-22.7%
D1214 Vente en habillement et accessoires de la personne	34	1.6%	3.0%
D1505 Personnel de caisse	33	1.6%	-2.9%
H2102 Conduite d'équipement de production alimentaire	33	1.6%	-31.3%
M1602 Opérations administratives	32	1.5%	14.3%

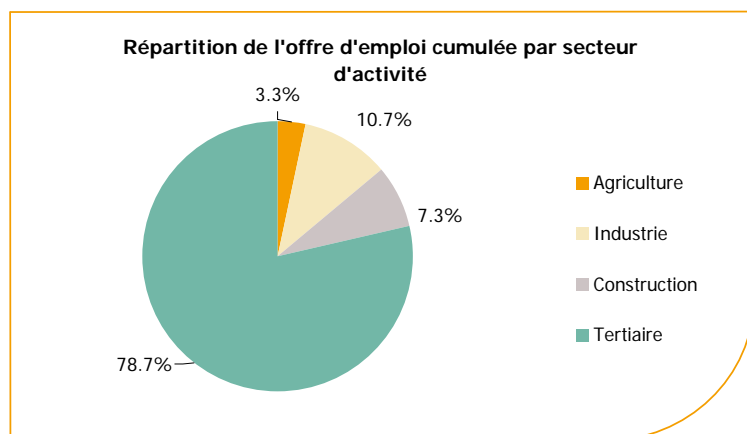
Source : Pôle Emploi SIAD2

A fin décembre 2010, globalement, les métiers les plus recherchés par les demandeurs d'emploi se trouvent dans le secteur « Services à la personne et à la collectivité » avec le métier « Assistance auprès d'enfants » (87 demandeurs) et « Nettoyage de locaux » (64 demandeurs). Viennent ensuite ceux du secteur « Construction, Bâtiment et Travaux Publics » avec le métier « Maçonnerie » (66 demandeurs) et « Peinture en bâtiment » (36 demandeurs). Le secteur « Industrie » arrive en troisième position avec le métier « Opérations manuelles d'assemblage, tri ou emballage » (61 demandeurs).

La plus forte progression annuelle est enregistrée du côté du secteur « Agriculture et pêche, espaces naturels et espaces verts, soins aux animaux » avec le métier : « Entretien des espaces verts » (+28,6%).

Les offres d'emploi enregistrées (OEE) par secteur d'activité et par contrat de travail

REPARTITION DE L'OFFRE D'EMPLOI PAR SECTEUR D'ACTIVITE



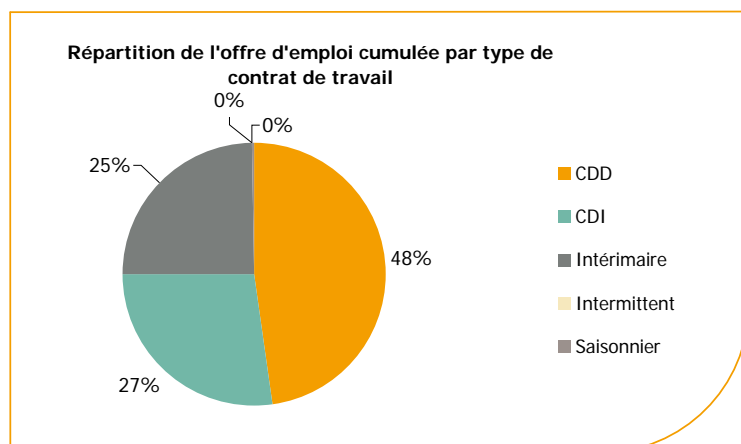
Secteurs	Cumul 12 mois	Evol. Annuelle Cumulée
Agriculture	47	6.8%
Industrie	155	-8.3%
Construction	106	24.7%
Tertiaire	1 135	11.3%
TOTAL	1 443	9.5%

Source : Pôle Emploi SIAD2

Sur un an, de janvier 2010 à décembre 2010, Pôle emploi a recueilli **1 440** offres d'emploi sur le territoire du bassin de Châteaubriant, soit **9,5%** de plus qu'au cours des douze mois précédents. Près des **79%** de ces offres sont issues du tertiaire (**1 135** offres) et seulement **7,3%** viennent de la construction en nette progression (+24,7%). L'industrie représente **10,7%** des offres et l'agriculture **3,3%**.

A noter : les offres d'emploi intérimaires sont concentrées dans le tertiaire.

REPARTITION DE L'OFFRE D'EMPLOI PAR TYPE DE CONTRAT DE TRAVAIL



Contrats	Cumul 12 mois	Evol. Annuelle Cumulée
CDD	691	-8.1%
CDI	392	4.3%
Intérimaire	357	87.9%
Intermittent		
Saisonnier	3	
TOTAL	1 443	9.5%

Source : Pôle Emploi SIAD2

Au regard des types de contrat de travail, la hausse est très prononcée du côté des offres d'emploi intérim avec **+87,9%**. Une légère hausse concerne les offres à contrat à durée indéterminée **(+4,3%)** alors que les offres à contrat à durée déterminée diminuent de **-8,1%**. Cette typologie d'offres représente la plus importante part des offres avec **48%**.

Les 15 métiers les plus recherchés par les employeurs

Offres d'Emploi Enregistrées	De janvier 2010 à décembre 2010	Poids (métier / total des métiers)	Evolution annuelle cumulée
K1303 Assistance auprès d'enfants	59	4.1%	40.5%
K2204 Nettoyage de locaux	53	3.7%	-38.4%
F1610 Pose et restauration de couvertures	47	3.3%	56.7%
D1214 Vente en habillement et accessoires de la personne	38	2.6%	8.6%
H2102 Conduite d'équipement de production alimentaire	37	2.6%	60.9%
D1106 Vente en alimentation	36	2.5%	38.5%
M1607 Secrétariat	33	2.3%	94.1%
N4101 Cond. de transport de marchandises sur longue distance	31	2.1%	72.2%
J1501 Soins d'hygiène, de confort du patient	30	2.1%	-23.1%
M1203 Comptabilité	29	2.0%	93.3%
G1203 Animation de loisirs auprès d'enfants ou d'adolescents	29	2.0%	-21.6%
H2901 Ajustement et montage de fabrication	29	2.0%	2800.0%
N1103 Magasinage et préparation de commandes	28	1.9%	180.0%
K1304 Services domestiques	24	1.7%	-7.7%
G1803 Service en restauration	23	1.6%	-23.3%

Source : Pôle Emploi SIAD2

En cumul sur douze mois, les métiers les plus recherchés par les employeurs se trouvent en grande majorité dans le secteur « Services à la personne et à la collectivité » avec les métiers « Assistance auprès d'enfants » (**59** offres) et « Nettoyage de locaux » (**53** offres). Le secteur « Commerce, vente et grande distribution » est présent avec les métiers « Vente en habillement et accessoires de la personne » (**38** offres) et « Vente en alimentation » (**36** offres). Vient ensuite le secteur « Industrie » avec les métiers « Conduite d'équipement de production alimentaire » (**37** offres) et « Ajustement et montage de fabrication » (**29** offres).

www.pole-emploi.fr

Le service Statistiques, Etudes et Evaluation est à votre disposition pour tout complément d'information
Contact : herve.bonnet@pole-emploi.fr

Directeur de publication :
Gwenaél PROUTEAU
Directeur de la rédaction :
Hervé BONNET
Conception et réalisation :
Service Statistiques, Etudes et
Evaluation – Catherine MOULIN,
Brigitte VIGOUROUX.