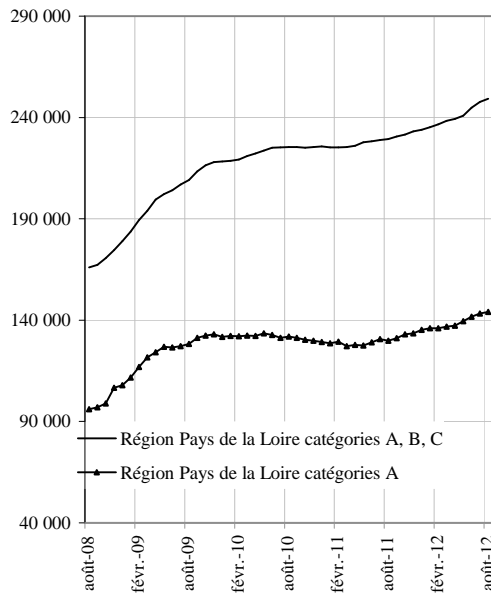


DIRECCTE Pays de la Loire

DR Pôle emploi Pays de la Loire

Demandeurs d'emploi inscrits et offres collectées par Pôle emploi en région Pays de la Loire en Août 2012

**Demandeurs d'emploi inscrits en fin de mois à Pôle emploi
Catégories A et A, B, C (CVS)**



Fin Août 2012, le nombre de demandeurs d'emploi inscrits à Pôle Emploi de catégorie A s'établit à 144 020 en région Pays de la Loire. Ce nombre augmente de 0,5 % par rapport à la fin Juillet 2012 (soit + 704). Sur un an, il augmente de 10,9 %.

En France métropolitaine, le nombre de demandeurs d'emploi inscrits en catégorie A augmente de 0,8 % par rapport à la fin Juillet 2012 (+ 9,2 % sur un an).

En région Pays de la Loire, le nombre de demandeurs d'emploi inscrits à Pôle emploi de catégorie A, B, C s'établit à 249 331 fin Août 2012. Ce nombre augmente de 0,7 % soit (+ 1 617). Sur un an, il croît de 8,7 %.

En France métropolitaine, le nombre de demandeurs d'emploi inscrits en catégorie A, B, C augmente de 0,9 % par rapport à fin Juillet 2012 (+ 8,4 % sur un an).

Demandeurs d'emploi inscrits en fin de mois à Pôle emploi

Données CVS (1)				Effectifs et %	
	Août 2011	Juillet 2012	Août 2012	Variation sur un mois	Variation sur un an
Pays de la Loire					
Catégorie A (actes positifs de recherche d'emploi, sans emploi)	129 827	143 316	144 020	0,5	10,9
Catégories B, C (actes positifs de recherche d'emploi)*	99 559	104 398	105 311	0,9	5,8
Catégories A, B, C (actes positifs de recherche d'emploi)	229 386	247 714	249 331	0,7	8,7
Catégorie D (sans actes positifs de recherche d'emploi, sans emploi)*	14 924	15 709	15 899	1,2	6,5
Catégorie E (sans actes positifs de recherche d'emploi, en emploi)*	19 686	20 948	21 201	1,2	7,7
Catégories A, B, C, D, E (ensemble)	263 996	284 371	286 431	0,7	8,5
France métropolitaine (CVS-CJO)					
Catégorie A (actes positifs de recherche d'emploi, sans emploi)	2 757,1	2 987,1	3 011,0	0,8	9,2
Catégories B, C (actes positifs de recherche d'emploi)	1 391,1	1 466,7	1 483,6	1,2	6,6
Catégories A, B, C (actes positifs de recherche d'emploi)	4 148,2	4 453,8	4 494,6	0,9	8,4
Catégorie D (sans actes positifs de recherche d'emploi, sans emploi)	228,6	235,0	237,6	1,1	3,9
Catégorie E (sans actes positifs de recherche d'emploi, en emploi)	347,6	362,0	358,3	-1,0	3,1
Catégories A, B, C, D, E (ensemble)	4 724,4	5 050,8	5 090,5	0,8	7,7

Sources : STMT - Pôle emploi, Dares. Calcul des cvs : Dares, Direccte des Pays de la Loire / service E.S.E

* Du fait de la faiblesse des effectifs pour certaines catégories, les évolutions mensuelles peuvent être heurtées et doivent dès lors être interprétées avec prudence.

Les données concernent les demandeurs d'emploi inscrits en fin de mois à Pôle emploi. La notion de demandeurs d'emploi inscrits à Pôle emploi est une notion différente de celle de chômeurs au sens du Bureau international du travail (BIT) : certains demandeurs d'emploi ne sont pas chômeurs au sens du BIT et inversement certains chômeurs ne sont pas inscrits à Pôle emploi. Au-delà des évolutions du marché du travail, différents facteurs peuvent affecter les données relatives aux demandeurs d'emploi : modification du suivi et de l'accompagnement des demandeurs d'emploi, comportement d'inscription des demandeurs d'emploi, mise en place du RSA (1^{er} juin 2009)... L'ensemble des définitions figurent dans les encadrés 1 et 2, pages 9 à 11.

(1) : Chaque année, une campagne de réactualisation des coefficients de correction des variations saisonnières (CVS) est réalisée avant la publication des chiffres de janvier. Cette campagne modifie l'ensemble des séries CVS diffusées sur la période janvier 1996 – décembre 2011.

1- DEMANDEURS D'EMPLOI PAR DEPARTEMENT

S'agissant de la catégorie A, selon le département, l'évolution du nombre de demandeurs d'emploi varie en Août 2012 par rapport à la fin Juillet 2012 entre -1,1 % et 1,2 % : Loire-Atlantique (0,9 %), Maine et Loire (1,2 %), Mayenne (0,3 %), Sarthe (0,3 %), Vendée (-1,1 %).

S'agissant de la catégorie A,B,C selon le département, l'évolution du nombre de demandeurs d'emploi varie en Août 2012 par rapport à la fin Juillet 2012 entre 0 % et 0,9 % : Loire-Atlantique (0,9 %), Maine et Loire (0,6 %), Mayenne (0 %), Sarthe (0,7 %), Vendée (0,5 %).

Demandeurs inscrits en fin de mois à Pôle emploi en Pays de la Loire (catégorie A)

<i>Données CVS</i>	<i>Effectifs et %</i>				
	Août 2011	Juillet 2012	Août 2012	Variation sur un mois	Variation sur un an
Loire-Atlantique	49 067	52 766	53 246	0,9	8,5
Maine et Loire	29 304	32 781	33 166	1,2	13,2
Mayenne	8 224	9 384	9 414	0,3	14,5
Sarthe	21 530	23 996	24 066	0,3	11,8
Vendée	21 702	24 389	24 128	-1,1	11,2
Ensemble	129 827	143 316	144 020	0,5	10,9

Sources : STMT - Pôle emploi, Dares. Calcul des cvs : Dares, Direccte des Pays de la Loire / service E.S.E

Demandeurs inscrits en fin de mois à Pôle emploi en Pays de la Loire (catégories A, B, C)

<i>Données CVS</i>	<i>Effectifs et %</i>				
	Août 2011	Juillet 2012	Août 2012	Variation sur un mois	Variation sur un an
Loire-Atlantique	85 300	91 069	91 848	0,9	7,7
Maine et Loire	53 662	58 032	58 353	0,6	8,7
Mayenne	14 380	16 177	16 185	0,0	12,6
Sarthe	37 606	40 389	40 676	0,7	8,2
Vendée	38 438	42 047	42 269	0,5	10,0
Ensemble	229 386	247 714	249 331	0,7	8,7

Sources : STMT - Pôle emploi, Dares. Calcul des cvs : Dares, Direccte des Pays de la Loire / service E.S.E

2.a - DEMANDEURS D'EMPLOI PAR SEXE ET TRANCHE D'ÂGE

Catégorie A

En région Pays de la Loire, le nombre de demandeurs d'emploi de catégorie A augmente de 0,6 % pour les hommes (+ 12,2 % sur un an) et augmente de 0,4 % pour les femmes (+ 9,7 % sur un an). Le nombre de demandeurs d'emploi de catégorie A de moins de 25 ans diminue de 1,2 % (+ 10,4 % sur un an). Le nombre de ceux âgés de 25 à 49 ans augmente de 0,3 % (+ 8,4 % sur un an) et le nombre de ceux de 50 ans et plus s'accroît de 2,4 % (+ 19,3 % sur un an).

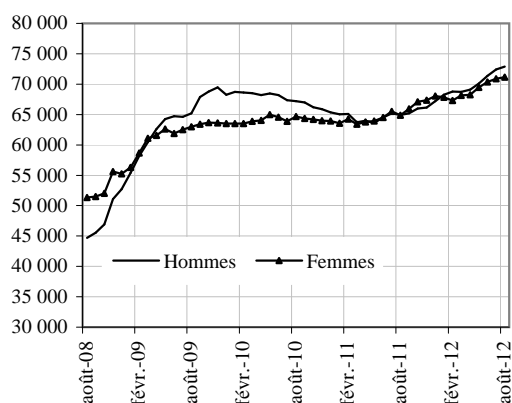
Demandeurs d'emploi inscrits en fin de mois à Pôle emploi (catégorie A)

Effectifs et %

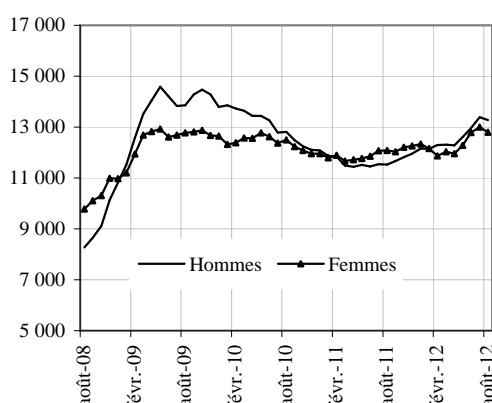
Données CVS	Août	Juillet	Août	Variation sur un mois	Variation sur un an
	2011	2012	2012		
Pays de la Loire					
Hommes	64 951	72 421	72 866	0,6	12,2
Femmes	64 876	70 895	71 154	0,4	9,7
Moins de 25 ans					
Moins de 25 ans	23 619	26 384	26 073	-1,2	10,4
Entre 25 et 49 ans	80 415	86 879	87 182	0,3	8,4
50 ans et plus	25 793	30 053	30 765	2,4	19,3
Hommes de moins de 25 ans					
Hommes de moins de 25 ans	11 534	13 386	13 280	-0,8	15,1
Hommes de 25 à 49 ans					
Hommes de 25 à 49 ans	39 994	43 569	43 713	0,3	9,3
Hommes de 50 ans et plus					
Hommes de 50 ans et plus	13 423	15 466	15 873	2,6	18,3
Femmes de moins de 25 ans					
Femmes de moins de 25 ans	12 085	12 998	12 793	-1,6	5,9
Femmes de 25 à 49 ans					
Femmes de 25 à 49 ans	40 421	43 310	43 469	0,4	7,5
Femmes de 50 ans et plus					
Femmes de 50 ans et plus	12 370	14 587	14 892	2,1	20,4
Ensemble de la catégorie A	129 827	143 316	144 020	0,5	10,9

Sources : STMT - Pôle emploi, Dares. Calcul des cvs : Dares, Direccte des Pays de la Loire / service E.S.E

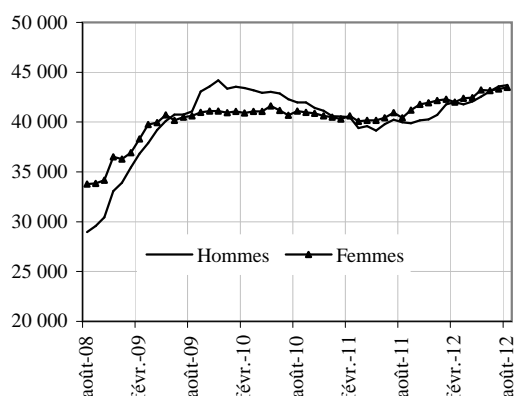
Par sexe (cvs)



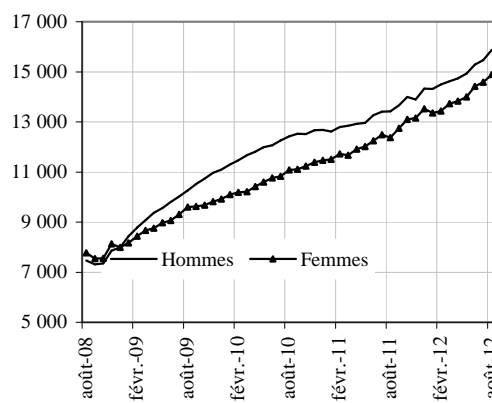
Moins de 25 ans (cvs)



Entre 25 et 49 ans (cvs)



50 ans et plus (cvs)



2.b - DEMANDEURS D'EMPLOI PAR SEXE ET TRANCHE D'ÂGE

Catégories A, B, C

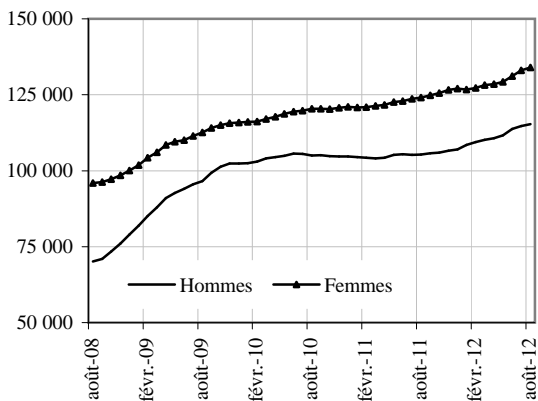
Parmi l'ensemble des demandeurs d'emploi de catégories A, B, C en région Pays de la Loire, le nombre d'hommes augmente de 0,6 % (+ 9,5 % sur un an) et le nombre de femmes augmente de 0,7 % (+ 8 % sur un an). Le nombre de demandeurs d'emploi de catégorie A, B, C de moins de 25 ans croît de 0,4 % en Août (+ 8,8 % sur un an). Le nombre de ceux de 25 à 49 ans augmente de 0,5 % (+ 6,5 % sur un an) et celui des 50 ans et plus s'accroît de 1,4 % (+ 15,8 % sur un an).

Demandeurs d'emploi inscrits en fin de mois à Pôle emploi (catégories A,B, C)

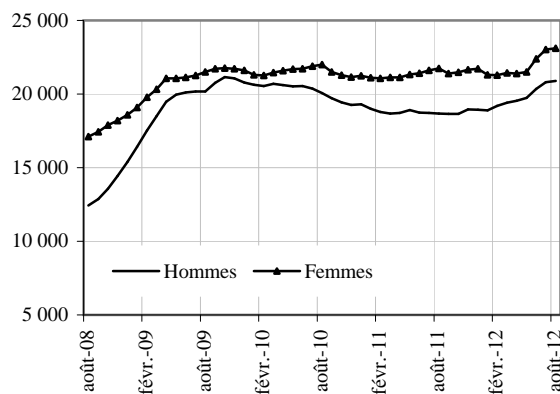
<i>Données CVS</i>	Août 2011	Juillet 2012	Août 2012	Variation sur un mois	Variation sur un an
<i>Effectifs et %</i>					
Pays de la Loire					
Hommes	105 327	114 647	115 320	0,6	9,5
Femmes	124 059	133 067	134 011	0,7	8,0
Moins de 25 ans	40 432	43 823	43 992	0,4	8,8
Entre 25 et 49 ans	145 041	153 770	154 502	0,5	6,5
50 ans et plus	43 913	50 121	50 837	1,4	15,8
Hommes de moins de 25 ans	18 683	20 807	20 891	0,4	11,8
Hommes de 25 à 49 ans	67 150	71 728	71 977	0,3	7,2
Hommes de 50 ans et plus	19 494	22 112	22 452	1,5	15,2
Femmes de moins de 25 ans	21 749	23 016	23 101	0,4	6,2
Femmes de 25 à 49 ans	77 891	82 042	82 525	0,6	5,9
Femmes de 50 ans et plus	24 419	28 009	28 385	1,3	16,2
Ensemble des catégories A, B, C	229 386	247 714	249 331	0,7	8,7

Sources : STMT - Pôle emploi, Dares. Calcul des cvs : Dares, Direccte des Pays de la Loire / service E.S.E

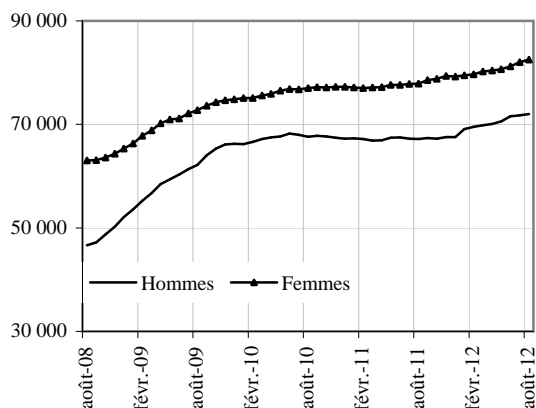
Par sexe (cvs)



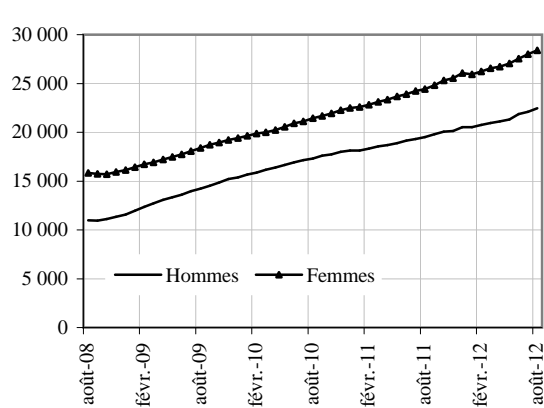
Moins de 25 ans (cvs)



Entre 25 et 49 ans (cvs)



50 ans et plus (cvs)



3 - ANCIENNETÉ D'INSCRIPTION SUR LES LISTES DES DEMANDEURS D'EMPLOI

En région Pays de la Loire, le nombre de demandeurs d'emploi inscrits à Pôle emploi en catégorie A, B, C depuis un an ou plus augmente de 6,1 % sur un an. Le nombre d'inscrits depuis moins d'un an augmente de 10,3 % sur un an.

Ancienneté d'inscription sur les listes des demandeurs d'emploi inscrits en fin de mois à Pôle emploi (catégories A, B, C)

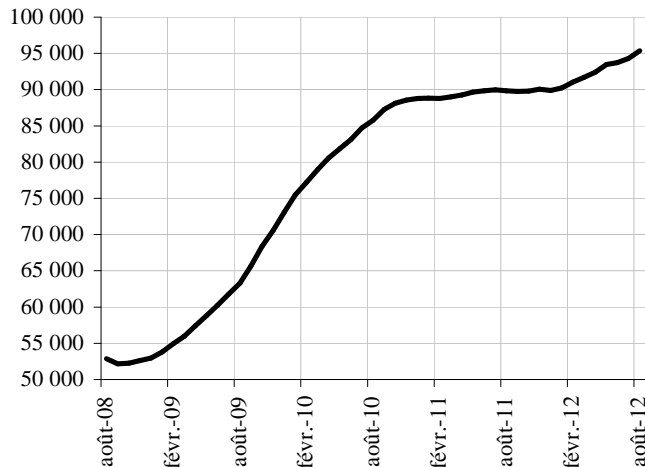
Données CVS				Effectifs et %	
	Août 2011	Juillet 2012	Août 2012	Variation sur un mois	Variation sur un an
Pays de la Loire					
Moins de 1 an	139 551	153 396	153 975	0,4	10,3
1 an ou plus	89 835	94 318	95 356	1,1	6,1
Part des demandeurs d'emploi inscrits depuis un an ou plus (%)	39,2	38,1	38,2		

France métropolitaine pour les régions métropolitaines et France entière pour les DOM (CVS-CJO)

Part des demandeurs d'emploi inscrits depuis un an ou plus (%)	38,0	38,4	38,4
--	------	------	------

Sources : STMT - Pôle emploi, Dares. Calcul des cvs : Dares, Direccte des Pays de la Loire / service E.S.E

Demandeurs d'emploi inscrits depuis un an ou plus (données CVS)



4 - FLUX D'ENTRÉES ET DE SORTIES PAR MOTIF

En région Pays de la Loire, les entrées à Pôle emploi en catégories A, B, C augmentent au cours des trois derniers mois de 9,9 % par rapport aux trois mois précédents. Les entrées pour première entrée diminuent (- 1,1 %), tandis que tous les autres motifs sont en hausse : fin de contrat à durée déterminée (+ 10,6 %), fin de mission d'interim (+ 6,2 %), licenciement économique (+ 1,9 %), autre licenciement (+ 9,1 %), démission (+ 8,5 %), reprise d'activité (+ 9,5 %) et autre cas (+ 12,4 %).

Parallèlement, les sorties de catégories A, B, C augmentent en région Pays de la Loire, au cours des trois derniers mois de 1,3 % par rapport aux trois mois précédents. Les sorties pour radiation administrative (- 4,5 %) diminuent, tandis que les sorties pour reprise d'emploi déclarée (+ 0,9 %), entrée en stage (+ 6,2 %), arrêt de recherche (+ 4,0 %), cessation d'inscription pour défaut d'actualisation (+ 1,1 %) et autre cas (+ 18,0 %) sont en hausse.

Entrées à Pôle emploi par motif (*) (catégories A, B, C)

Données CVS	Effectifs et %			Répartition des motifs en %	Variation trimestrielle sur trois mois glissants (1)	Variation annuelle sur trois mois glissants (2)
	Août 2011	Juillet 2012	Août 2012			
Pays de la Loire						
Fins de contrat à durée déterminée	7 484	7 871	7 158	26,6	10,6	5,3
Fins de mission d'interim	2 126	2 487	1 805	6,7	6,2	7,4
Licenciements économiques (3)	577	570	558	2,1	1,9	-5,3
Autres licenciements	1 954	2 011	1 770	6,6	9,1	3,0
Démissions	984	1 018	925	3,4	8,5	2,1
Premières entrées	1 129	1 226	1 052	3,9	-1,1	3,6
Reprises d'activité	2 422	2 600	2 522	9,4	9,5	7,4
Autres cas	11 548	11 844	11 081	41,3	12,4	11,0
Ensemble	28 224	29 627	26 871	100,0	9,9	7,3
France métropolitaine (CVS-CJO)	485,5	506,5	480,4		3,6	3,0

Sources : STMT - Pôle emploi, Dares. Calcul des cvs : Dares, Direccte des Pays de la Loire / service E.S.E.

(*) En raison d'un incident de gestion rencontré de février 2011 à février 2012, le nombre d'entrées à été légèrement surestimé sur cette période. Cet incident n'a toutefois pas d'effet sur les effectifs de demandeurs d'emploi inscrits en fin de mois ni sur l'évolution de ces effectifs d'un mois sur l'autre : il a seulement eu pour conséquence de considérer à tort certains demandeurs d'emploi présents sur les listes comme étant entrés lors du dernier mois alors qu'ils étaient déjà entrés précédemment. Cette surestimation des entrées explique une partie de l'écart observé ces derniers mois entre la variation du nombre de demandeurs d'emploi inscrits en catégories A, B, C et le solde entre les flux d'entrée et les flux de sortie.

Sorties de Pôle emploi par motif (catégories A, B, C)

Données CVS	Effectifs et %			Répartition des motifs en %	Variation trimestrielle sur trois mois glissants(1)	Variation annuelle sur trois mois glissants (2)
	Août 2011	Juillet 2012	Août 2012			
Pays de la Loire						
Reprises d'emploi déclarées	6 008	5 609	5 598	23,3	0,9	-2,9
Entrées en stage	1 950	2 067	1 742	7,2	6,2	0,5
Arrêts de recherche (maternité, maladie, retraite) (4) :	2 457	2 272	2 295	9,5	4,0	-4,1
- dont maladies	1 435	1 481	1 494	6,2	4,6	6,0
Cessations d'inscription pour défaut d'actualisation	10 854	10 416	9 625	40,0	1,1	-1,3
Radiations administratives	2 167	2 355	2 129	8,8	-4,5	13,5
Autres cas	3 279	2 968	2 688	11,2	18,0	-9,0
Ensemble	26 715	25 687	24 077	100,0	1,3	-1,5
France métropolitaine (CVS-CJO)	462,7	446,0	437,4		-1,8	-2,5

Sources : STMT - Pôle emploi, Dares. Calcul des cvs : Dares, Direccte des Pays de la Loire / service E.S.E

(1) : Evolution sur les trois derniers mois par rapport aux trois mois précédents

(2) : Evolution sur les trois derniers mois par rapport aux mêmes trois mois de l'année précédente

(3) : Y compris fins de conventions de conversion, de PAP anticipés et de CRP.

(4) : Le dispositif de dispense de recherche d'emploi (DRE) a été supprimé le 1er janvier 2012 (les personnes en bénéficiant avant cette date continuent d'y avoir droit)

5 - DEMANDEURS D'EMPLOI AYANT UN DROIT PAYABLE AU RSA

En région Pays de la Loire, fin Août 2012, le nombre de demandeurs d'emploi inscrits en catégorie A et ayant un droit payable au Revenu de Solidarité Active (RSA) est de 24 343 (soit 16 % des demandeurs d'emploi inscrits en catégorie A, données brutes).

Fin Août 2012, le nombre de demandeurs d'emploi inscrits en catégories A, B, C et ayant un droit payable au RSA est de 32 025 (soit 12,8 % des demandeurs d'emploi inscrits en catégorie A, B, C, données brutes).

Les entrées à Pôle emploi en catégories A, B, C des bénéficiaires ayant un droit payable au RSA sont de 3 798 en Août 2012 (soit 13,3 % des entrées en catégories A, B, C, données brutes). Les sorties de Pôle emploi en catégories A, B, C des bénéficiaires ayant un droit payable au RSA sont de 3 104 (soit 15,6 % des sorties en catégories A, B, C, données brutes).

Demandeurs d'emploi ayant un droit payable au RSA inscrits en fin de mois à Pôle emploi

Effectifs et %

<i>Données brutes</i>	Août 2011	Juillet 2012	Août 2012	Variation sur un an
Pays de la Loire				
Catégorie A	20 864	23 169	24 343	16,7
Catégorie B	3 829	4 181	4 062	6,1
Catégorie C	3 405	3 926	3 620	6,3
Catégories A, B, C	28 098	31 276	32 025	14,0
Catégorie D	553	594	605	9,4
Catégorie E	2 007	2 198	2 105	4,9
Catégories A, B, C, D, E	30 658	34 068	34 735	13,3
Part dans l'ensemble des demandeurs d'emploi de catégorie A	15,2	16,9	16,0	
Part dans l'ensemble des demandeurs d'emploi de catégories A, B, C	12,2	13,0	12,8	
France métropolitaine				
Part dans l'ensemble des demandeurs d'emploi de catégorie A	17,3	18,5	17,9	
Part dans l'ensemble des demandeurs d'emploi de catégories A, B, C	14,8	15,4	15,3	

Sources : STMT - Pôle emploi, Dares

Demandeurs d'emploi ayant un droit payable au RSA inscrits en fin de mois à Pôle emploi (catégories de RSA*)

Effectifs et %

<i>Données brutes</i>	Août 2011	Juillet 2012	Août 2012	Variation sur un an
Pays de la Loire				
Demandeurs d'emploi en catégorie A				
RSA socle seul	15 217	17 172	17 789	16,9
RSA socle et activité	2 308	2 493	2 701	17,0
RSA activité seul	3 339	3 504	3 853	15,4
Demandeurs d'emploi en catégories A, B, C				
RSA socle seul	17 095	19 047	19 571	14,5
RSA socle et activité	4 111	4 697	4 727	15,0
RSA activité seul	6 892	7 532	7 727	12,1

Sources : STMT - Pôle emploi, Dares

* cf. encadré 1 pour une définition des catégories

Entrées et sorties à Pôle emploi des demandeurs d'emploi ayant un droit payable au RSA (catégories A, B, C)

Effectifs et %

<i>Données brutes</i>	Août 2011	Juillet 2012	Août 2012	Variation sur un an
Pays de la Loire				
Entrées				
Entrées des demandeurs d'emploi ayant un droit payable au RSA	3 542	4 116	3 798	7,2
Part dans l'ensemble des entrées	11,8	12,9	13,3	
Sorties				
Sorties des demandeurs d'emploi ayant un droit payable au RSA	3 075	3 953	3 104	0,9
Part dans l'ensemble des sorties	13,7	17,1	15,6	

Sources : STMT - Pôle emploi, Dares

Avertissement

Sont repérées ici les personnes ayant un droit payable au RSA i.e. les bénéficiaires (allocataires ou conjoints) d'une allocation au titre du RSA. Le nombre de bénéficiaires n'est pas directement comparable à celui des demandeurs d'emploi qui avaient des droits ouverts au RMI et à l'API avant juin 2009. En effet, ce dernier recouvrait également des personnes dont le droit était suspendu. Cf. encadré 1 « sources et définitions » pour plus d'informations à ce sujet.

6 - OFFRES D'EMPLOI COLLECTÉES PAR PÔLE EMPLOI

Les offres d'emploi collectées par Pôle emploi augmentent en Pays de la Loire, aux cours des trois derniers mois de 17,9 % par rapport aux trois mois précédents. Les offres d'emplois non durables (moins de 6 mois) augmentent de 29,5 % et les offres d'emplois durables (six mois ou plus) augmentent de 0,4 %.

Offres d'emploi collectées par Pôle emploi

	<i>Effectifs et %</i>				
<i>Données cvs</i>	Août 2011	Juillet 2012	Août 2012	Variation trimestrielle sur trois mois glissants (1)	Variation annuelle sur trois mois glissants (2)
Pays de la Loire					
- Emplois durables (6 mois ou plus)	7 204	5 507	5 814	0,4	-12,6
- Emplois non durables (moins de 6 mois)	10 205	9 388	9 895	29,5	20,7
Ensemble	17 409	14 895	15 709	17,9	6,9
<i>Milliers et %</i>					
France métropolitaine (CVS-CJO)					
- Emplois durables (6 mois ou plus)	126,0	103,0	107,4	-0,8	-11,5
- Emplois non durables (moins de 6 mois)	163,4	136,5	133,5	-2,4	-12,1
Ensemble	289,4	239,5	240,9	-1,8	-11,8

Sources : STMT - Pôle emploi, Dares. Calcul des cvs : Dares, Direccte des Pays de la Loire / service E.S.E

(1) : Evolution sur les trois derniers mois par rapport aux trois mois précédents

(2) : Evolution sur les trois derniers mois par rapport aux mêmes trois mois de l'année précédente

Encadré 1 - Sources et définitions

Demands d'emploi inscrits en fin de mois à Pôle emploi

Catégories de demandeurs d'emploi

Les demandeurs d'emploi inscrits à Pôle emploi sont regroupés en différentes catégories. Conformément aux recommandations du rapport du Cnis sur la définition d'indicateurs en matière d'emploi, de chômage, de sous-emploi et de précarité de l'emploi (septembre 2008), la Dares et Pôle emploi présentent à des fins d'analyse statistique les données sur les demandeurs d'emploi inscrits à Pôle emploi en fonction des catégories suivantes :

- catégorie A : demandeurs d'emploi tenus de faire des actes positifs de recherche d'emploi, sans emploi ;
- catégorie B : demandeurs d'emploi tenus de faire des actes positifs de recherche d'emploi, ayant exercé une activité réduite courte (i.e. de 78 heures ou moins au cours du mois) ;
- catégorie C : demandeurs d'emploi tenus de faire des actes positifs de recherche d'emploi, ayant exercé une activité réduite longue (i.e. de plus de 78 heures au cours du mois) ;
- catégorie D : demandeurs d'emploi non tenus de faire des actes positifs de recherche d'emploi (en raison d'un stage, d'une formation, d'une maladie...), sans emploi ;
- catégorie E : demandeurs d'emploi non tenus de faire des actes positifs de recherche d'emploi, en emploi (par exemple : bénéficiaires de contrats aidés).

Dans les fichiers administratifs de Pôle emploi, huit catégories de demandeurs d'emploi sont utilisées (catégories 1 à 8). Ces catégories ont été définies par arrêté (arrêté du 5 février 1992 complété par l'arrêté du 5 mai 1995). Jusqu'au mois de février 2009, les publications étaient fondées sur ces catégories. Le tableau suivant présente la correspondance entre les catégories utilisées à des fins de publication statistique à partir de mars 2009 et les catégories administratives auxquelles Pôle emploi a recours dans sa gestion des demandeurs d'emploi :

Catégories statistiques	Catégories administratives
Catégorie A	Catégories 1, 2, 3 hors activité réduite
Catégorie B	Catégories 1, 2, 3 en activité réduite
Catégorie C	Catégories 6, 7, 8
Catégorie D	Catégorie 4
Catégorie E	Catégorie 5
Catégories A, B, C	Catégories 1, 2, 3, 6, 7, 8

La situation réelle au regard de l'emploi des demandeurs d'emploi peut, dans certains cas, ne pas correspondre à la catégorie dans laquelle ils sont enregistrés : si cette correspondance est contrôlée pour les demandeurs d'emploi indemnisés, il n'en est pas de même des demandeurs d'emploi non indemnisés.

Les entrées et les sorties des listes de Pôle emploi sont enregistrées pour l'ensemble A, B, C et non au niveau de chacune des catégories A, B ou C.

Ancienneté sur les listes de Pôle emploi

L'ancienneté d'inscription à la fin du mois m sur les listes d'un demandeur d'emploi inscrit à Pôle emploi mesure le nombre de jours qu'il a passé sur les listes (en catégories A, B, C). Cette notion se rapporte aux effectifs de demandeurs d'emploi inscrits en catégorie A, B, et C.

Du fait du mode d'enregistrement des entrées et des sorties, il n'est pas possible de calculer l'ancienneté en catégorie A (respectivement B ou C) ou la durée passée sans discontinuité dans la catégorie A (respectivement B ou C).

De manière conventionnelle, un demandeur d'emploi qui est resté inscrit plus de 12 mois sur les listes de Pôle emploi (i.e. son ancienneté sur les listes est supérieure à 1 an) peut être qualifié de demandeur d'emploi de longue durée. S'il est inscrit depuis plus de 24 mois, il est considéré comme étant demandeur d'emploi de très longue durée.

Motifs d'entrée et de sortie des listes de Pôle emploi pour les catégories A, B, C

Les flux d'entrée et de sortie des listes sont présentés suivant différents motifs.

Parmi les motifs d'entrée :

- les premières entrées correspondent aux cas où la demande d'emploi est enregistrée alors que la personne se présente pour la première fois sur le marché du travail, notamment lorsqu'elle vient d'achever ses études ou lorsqu'elle était auparavant inactive ;
- les autres cas recouvrent des situations ne correspondant à aucune autre ventilation, y compris les entrées pour rupture conventionnelle de CDI.

Parmi les motifs de sortie :

- les arrêts de recherche sont liés à une maladie, un congé de maternité, un accident du travail, un départ en retraite ou une dispense de recherche d'emploi ;
- les cessations d'inscription pour défaut d'actualisation correspondent aux cas où le demandeur d'emploi n'a pas actualisé sa déclaration de situation mensuelle ;

Encadré 1 - Sources et définitions (suite)

- les radiations administratives peuvent intervenir lorsque le demandeur d'emploi ne répond pas à une convocation, lorsqu'il fait une fausse déclaration ou lorsqu'il refuse une offre d'emploi (le motif d'offre raisonnable d'emploi a été ajouté en octobre 2008), une formation, une visite médicale, un contrat d'apprentissage ou de professionnalisation, un contrat aidé, une action d'insertion. La suspension qui en découle peut aller de 15 jours à 12 mois suivant la cause ;
- les autres cas recouvrent des situations ne correspondant à aucune autre ventilation.

Les motifs de sortie des listes de Pôle emploi sont mal connus dans les fichiers administratifs. En particulier, dans les statistiques publiées ici, les reprises d'emploi déclarées sous-estiment le nombre de reprises réelles d'emploi. En effet, chaque mois, de nombreux demandeurs d'emploi sortent des listes parce qu'ils n'ont pas actualisé leur situation mensuelle en fin de mois (ils sont alors enregistrés dans le motif « cessation d'inscription pour défaut d'actualisation ») ou à la suite d'une radiation administrative, par exemple pour non réponse à une convocation. Or, une partie de ces demandeurs d'emploi a en fait retrouvé un emploi. L'enquête trimestrielle Sortants de Pôle emploi et de la Dares fournit une estimation de la part des sorties réelles pour reprise d'emploi.

Les offres d'emploi collectées et satisfaites à Pôle emploi

Pôle emploi collecte des offres d'emploi auprès des entreprises. Une partie d'entre elles sont satisfaites. Les statistiques comptabilisent comme satisfaite une offre pour laquelle l'employeur a trouvé une personne pour occuper le poste proposé, indépendamment de la façon dont il a réussi à le pourvoir (grâce à Pôle emploi ou par un autre moyen). Les offres collectées et satisfaites publiées ici sont classées suivant trois types :

- les offres d'emploi durable, pour des contrats de plus de six mois ;
- les offres d'emploi temporaire, pour des contrats compris entre un et six mois ;
- les offres d'emploi occasionnel, pour des contrats de moins d'un mois.

Les rapprochements entre les offres et les demandes d'emploi doivent être faits avec précaution dans la mesure où une partie des besoins de recrutement des entreprises ne donne pas lieu au dépôt d'une offre auprès de Pôle emploi et ce dans des proportions qui peuvent varier selon la qualification de l'emploi, le secteur d'activité ou la taille de l'entreprise.

Méthodologie de correction des variations saisonnières

La méthodologie adoptée pour corriger les séries publiées ici se décompose en deux étapes détaillées ci-après. Les estimations des coefficients de variations saisonnières sont réalisées sur la période allant de janvier 1996 à décembre 2011. Les coefficients saisonniers sont projetés sur l'ensemble de l'année 2012, de sorte que la campagne de traitement statistique des séries n'a lieu qu'une seule fois par an, au mois de février, quand toutes les données de l'année antérieure sont disponibles.

1^{ère} étape : correction des variations saisonnières

Les séries publiées ici sont marquées par des phénomènes récurrents, de type saisonniers, qui ne reflètent pas des mouvements de nature économique. Il est nécessaire d'en faire abstraction pour analyser les fluctuations purement conjoncturelles de ces séries : il faut raisonner sur des données corrigées des variations saisonnières (cvs).

Celles-ci permettent d'éliminer la composante saisonnière de chaque série pour ne garder que les composantes liées à la tendance (i.e. à l'évolution de long terme de la série), au cycle (i.e. aux fluctuations de court terme) et à certaines irrégularités (fluctuations résiduelles non périodiques). Pour les séries France et France Métropolitaine, la cvs est appliquée aux données préalablement corrigées des jours ouvrables.

2^{ème} étape : mise en cohérence des différentes ventilations

Les séries désaisonnalisées sont mises en cohérence, de sorte que la somme de séries désaisonnalisées soit égale à la série désaisonnalisée de la somme des séries brutes.

Demands d'emploi ayant un droit payable au Revenu de solidarité active (RSA)

Le Revenu de solidarité active (RSA) est entré en vigueur le 1^{er} juin 2009 en France métropolitaine et sera généralisé au plus tard le 1^{er} janvier 2011 en Outre-mer. Il a pour objet « d'assurer à ses bénéficiaires des moyens convenables d'existence, afin de lutter contre la pauvreté, encourager l'exercice ou le retour à une activité professionnelle et aider à l'insertion sociale des bénéficiaires » (loi n°2008-1249 du 1^{er} décembre 2008). Il remplace le Revenu minimum d'insertion (RMI), l'Allocation de parent isolé (API) ainsi que les mécanismes d'intéressement liés à la reprise d'emploi.

Le RSA est une allocation destinée à porter les ressources du foyer au niveau d'un revenu garanti. Le revenu garanti est calculé pour chaque foyer en faisant la somme :

- d'un montant forfaitaire dont le niveau varie en fonction de la composition du foyer et du nombre d'enfants à charge et qui correspondait en juin 2009 au montant du RMI ou de l'API pour les parents isolés,
- de 62 % des revenus d'activité des membres du foyer, s'il y en a.

Un bénéficiaire du RSA est tenu « de rechercher un emploi, d'entreprendre les démarches nécessaires à la création de sa propre activité ou d'entreprendre les actions nécessaires à une meilleure insertion sociale ou professionnelle » s'il remplit les conditions suivantes (article L.262-28) :

- les ressources de son foyer sont inférieures à un certain montant forfaitaire, dont le niveau varie en fonction de la composition du foyer et du nombre d'enfants à charge (460,09 €/mois pour un célibataire sans enfant) ;
- il est sans emploi ou ne tire de l'exercice de son activité professionnelle que des revenus inférieurs à 500 € (décret n°2009-404 du 15 avril 2009).

Pour un bénéficiaire du RSA majoré (i.e. une personne isolée assumant la charge d'un ou de plusieurs enfants ou étant enceinte), il est tenu compte des sujétions particulières auxquelles celui-ci est contraint, notamment en matière de garde d'enfants.

Un bénéficiaire du RSA tenu aux obligations précisées ci-dessus est orienté par le Conseil général :

- de façon prioritaire, lorsqu'il est disponible pour occuper un emploi, soit vers Pôle emploi soit, si le département décide d'y recourir, vers un autre organisme participant au service public de l'emploi (mission locale, PLIE, organisme privé de placement...);
- vers les autorités ou organismes compétents en matière d'insertion sociale lorsque des difficultés (de logement ou de santé notamment) font temporairement obstacle à son engagement dans une démarche de recherche d'emploi.

Encadré 1 - Sources et définitions (fin)

À compter de juin 2010, sont repérés dans le système d'information statistique de Pôle emploi les demandeurs d'emploi ayant un droit payable au RSA i.e. les bénéficiaires (allocataires ou conjoints) d'une allocation au titre du RSA. Entre juin 2009 et mai 2010, seuls étaient repérés dans les fichiers de Pôle emploi les demandeurs d'emploi ayant des droits ouverts au RSA i.e. les personnes ayant un droit payable au RSA, les personnes ayant un droit au RSA suspendu pendant 4 mois maximum (soit pour non respect des devoirs qui leur incombent, soit pour dépassement du seuil de ressources) ou celles dont la demande est en cours d'instruction. Parmi ces demandeurs d'emploi repérés comme ayant des droits ouverts au RSA, certains ne percevront pas le RSA. Les données relatives aux demandeurs d'emploi ayant des droits ouverts au RSA ne seront plus publiées à partir de janvier 2011.

Le nombre de demandeurs d'emploi ayant un droit payable au RSA (resp. des droits ouverts) n'est pas comparable au nombre de demandeurs d'emploi qui avaient des droits ouverts au RMI ou à l'API avant juin 2009, car celui-ci recouvrait également des personnes dont le droit avait été suspendu (et pas les personnes dont le dossier était en cours d'instruction).

Quatre catégories d'indicateurs relatifs aux demandeurs d'emploi ayant un droit payable au RSA sont publiées :

- les demandeurs d'emploi inscrits en fin de mois à Pôle emploi et ayant un droit payable au RSA. Le droit au RSA de ces demandeurs d'emploi peut résulter du basculement automatique d'un droit au RMI ou à l'API existant en mai 2009, ou d'un nouveau droit après le 1^{er} juin 2009 ;
- les demandeurs d'emploi inscrits en fin de mois ayant un droit payable au RSA selon la catégorie de RSA. Il existe trois catégories de RSA : le RSA socle seul, le RSA socle et activité, le RSA activité seul. Le RSA socle seul bénéficie aux foyers qui n'ont pas de revenu d'activité, il est égal à un montant forfaitaire. Le RSA socle et activité bénéficie aux foyers qui ont de faibles revenus d'activité et dont l'ensemble des ressources est inférieur au montant forfaitaire. Le RSA activité seul bénéficie aux foyers qui ont de faibles revenus d'activité et dont l'ensemble des ressources est supérieur au montant forfaitaire. Cette nouvelle composante élargit le champ des bénéficiaires ;
- les entrées à Pôle emploi de demandeurs d'emploi ayant un droit payable au RSA. Certains de ces demandeurs d'emploi avaient un droit payable au RMI et à l'API en mai 2009 mais n'étaient pas inscrits à Pôle emploi à cette date. Les autres se sont ouverts un droit nouveau au RSA après le 1^{er} juin 2009 ;
- les sorties de Pôle emploi de demandeurs d'emploi ayant un droit payable au RSA. Parmi eux, certains avaient déjà des droits ouverts au RMI et à l'API en mai 2009 alors que d'autres se sont ouverts un droit nouveau au RSA après le 1^{er} juin 2009.

Le dénombrement des demandeurs d'emploi ayant un droit payable au RSA résulte d'un rapprochement entre les fichiers de Pôle emploi d'une part et ceux de la Cnaf et de la CCMMSA d'autre part.

La mise en œuvre de la loi portant création du RSA à compter du 1^{er} juin 2009 est susceptible d'accroître sensiblement le nombre de demandeurs d'emploi inscrits à Pôle emploi et, parmi ceux-ci, la part de ceux qui bénéficient d'une prestation de solidarité (RMI ou API avant le 1^{er} juin 2009 ; RSA après le 1^{er} juin ainsi que RMI et API à titre transitoire pour certains bénéficiaires). En effet, l'obligation d'orientation vers le service public de l'emploi des bénéficiaires du RSA disponibles pour occuper un emploi devrait conduire une proportion plus importante qu'auparavant de bénéficiaires de prestations de solidarité à s'inscrire à Pôle emploi. Par ailleurs, l'ouverture du RSA à des personnes auparavant non éligibles au RMI ou à l'API (salariés à faibles revenus ne bénéficiant pas ou plus de mesures d'intéressement) pourrait conduire certains demandeurs d'emploi (notamment en activité réduite) à se voir ouvrir des droits nouveaux au RSA.

Encadré 2 - Les demandeurs d'emploi inscrits à Pôle emploi : un concept différent du chômage au sens du BIT

La notion de demandeurs d'emploi inscrits à Pôle emploi est une notion différente de celle du chômage au sens du BIT : certains demandeurs d'emploi ne sont pas chômeurs au sens du BIT et inversement certains chômeurs au sens du BIT ne sont pas inscrits à Pôle Emploi.

Les données relatives aux demandeurs d'emploi sont issues des fichiers administratifs de gestion de Pôle emploi. La répartition entre les diverses catégories A, B, ou C s'effectue sur la base de règles juridiques portant notamment sur l'obligation de faire des actes positifs de recherche d'emploi et d'être immédiatement disponible. L'exercice d'une activité réduite est autorisé.

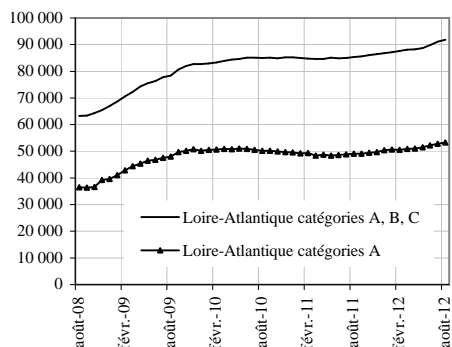
Pour mémoire, un chômeur au sens du BIT est une personne en âge de travailler (c'est-à-dire ayant 15 ans ou plus) qui : 1) n'a pas travaillé, ne serait-ce qu'une heure, au cours de la semaine de référence, 2) est disponible pour prendre un emploi dans les 15 jours et 3) a cherché activement un emploi dans le mois précédent ou en a trouvé un qui commence dans les trois mois. Seule une enquête statistique peut vérifier si ces critères sont remplis. En France, il s'agit de l'enquête Emploi de l'Insee.

Alors que le chômage au sens du BIT constitue un indicateur de référence pour l'analyse des évolutions du marché du travail, le nombre de demandeurs d'emploi inscrits en fin de mois à Pôle emploi peut être affecté par d'autres facteurs : modifications du suivi et de l'accompagnement des demandeurs d'emploi, comportements d'inscription des demandeurs d'emploi, mise en place du RSA (1^{er} juin 2009)...

L'Insee publie chaque trimestre les indicateurs de référence pour le chômage au sens du BIT à partir des résultats trimestriels de son enquête Emploi pour la France métropolitaine. Les dernières estimations de l'Insee sont disponibles sur son site Internet, à l'adresse suivante : http://www.insee.fr/fr/indicateurs/indic_conj/donnees/doc_idconj_14.pdf.

Demandeurs d'emploi inscrits et offres collectées par Pôle emploi dans le département de la Loire-Atlantique en Août 2012

Demandeurs d'emploi inscrits en fin de mois à Pôle emploi Catégories A et A, B, C (CVS)



Fin Août 2012, dans le département de la Loire-Atlantique, 53 246 personnes sont inscrites à Pôle emploi en catégorie A. Ce nombre augmente de 0,9 % par rapport à fin Juillet 2012 (soit + 480). Sur un an, il est en hausse de 8,5 %.

En région Pays de la Loire, le nombre de demandeurs d'emploi inscrits en catégorie A augmente de 0,5 % par rapport à Juillet 2012 (+ 10,9 % en un an).

Le nombre de demandeurs d'emploi inscrits en catégorie A, B, C s'établit à 91 848 dans le département de la Loire-Atlantique, fin Août 2012. Ce nombre augmente de 0,9 % (soit + 779). Sur un an, il augmente de 7,7 %. En région Pays de la Loire, le nombre de demandeurs d'emploi inscrits en catégorie A, B, C augmente de 0,7 % par rapport à Juillet 2012 (+ 8,7 % en un an).

Demandeurs d'emploi inscrits en fin de mois à Pôle emploi (catégorie A)

Effectifs et %

Données CVS	Août	Juillet	Août	Variation	Variation
	2011	2012	2012	sur un mois	sur un an
Hommes	24 955	26 908	27 305	1,5	9,4
Femmes	24 112	25 858	25 941	0,3	7,6
Moins de 25 ans	8 298	9 001	8 983	-0,2	8,3
Entre 25 et 49 ans	31 752	33 379	33 687	0,9	6,1
50 ans et plus	9 017	10 386	10 576	1,8	17,3
Hommes de moins de 25 ans	4 082	4 541	4 620	1,7	13,2
Hommes de 25 à 49 ans	16 080	16 919	17 095	1,0	6,3
Hommes de 50 ans et plus	4 793	5 448	5 590	2,6	16,6
Femmes de moins de 25 ans	4 216	4 460	4 363	-2,2	3,5
Femmes de 25 à 49 ans	15 672	16 460	16 592	0,8	5,9
Femmes de 50 ans et plus	4 224	4 938	4 986	1,0	18,0
Ensemble de la catégorie A	49 067	52 766	53 246	0,9	8,5

Sources : STMT - Pôle emploi, Dares. Calcul des cvs : Dares, Direccte des Pays de la Loire / service E.S.E

Demandeurs d'emploi inscrits en fin de mois à Pôle emploi (catégories A, B, C)

Effectifs et %

Données CVS	Août	Juillet	Août	Variation	Variation
	2011	2012	2012	sur un mois	sur un an
Hommes	40 259	43 180	43 424	0,6	7,9
Femmes	45 041	47 889	48 424	1,1	7,5
Moins de 25 ans	14 082	14 813	15 006	1,3	6,6
Entre 25 et 49 ans	56 043	58 980	59 291	0,5	5,8
50 ans et plus	15 175	17 276	17 551	1,6	15,7
Hommes de moins de 25 ans	6 530	7 062	7 189	1,8	10,1
Hommes de 25 à 49 ans	26 732	28 233	28 241	0,0	5,6
Hommes de 50 ans et plus	6 997	7 885	7 994	1,4	14,2
Femmes de moins de 25 ans	7 552	7 751	7 817	0,9	3,5
Femmes de 25 à 49 ans	29 311	30 747	31 050	1,0	5,9
Femmes de 50 ans et plus	8 178	9 391	9 557	1,8	16,9
Ensemble des catégories A, B, C	85 300	91 069	91 848	0,9	7,7

Sources : STMT - Pôle emploi, Dares. Calcul des cvs : Dares, Direccte des Pays de la Loire / service E.S.E

Demandeurs d'emploi inscrits et offres collectées par Pôle emploi dans le département de la Loire-Atlantique en
Août 2012 (suite)

**Ancienneté d'inscription sur les listes des demandeurs d'emploi inscrits en fin de mois à Pôle emploi
(catégories A, B, C)**

<i>Données CVS</i>			<i>Effectifs et %</i>		
	Août 2011	Juillet 2012	Août 2012	Variation sur un mois	Variation sur un an
Moins de 1 an	52 133	57 056	57 498	0,8	10,3
1 an ou plus	33 167	34 013	34 350	1,0	3,6
Part des demandeurs d'emploi inscrits depuis plus d'un an (%)	38,9	37,3	37,4		

Sources : STMT - Pôle emploi, Dares. Calcul des cvs : Dares, Direccte des Pays de la Loire / service E.S.E

**Entrées et sorties à Pôle emploi
(catégories A, B, C)**

<i>Données CVS</i>			<i>Effectifs et %</i>		
	Août 2011	Juillet 2012	Août 2012	Variation trimestrielle sur trois mois glissants (1)	Variation annuelle sur trois mois glissants (2)
Entrées à Pôle emploi	10 915	11 432	10 451	10,5	8,0
Sorties de Pôle emploi	10 298	9 869	9 296	1,2	-2,2

Sources : STMT - Pôle emploi, Dares. Calcul des cvs : Dares, Direccte des Pays de la Loire / service E.S.E.

(*) En raison d'un incident de gestion rencontré de février 2011 à février 2012, le nombre d'entrées à été légèrement surestimé sur cette période. Cet incident n'a toutefois pas d'effet sur les effectifs de demandeurs d'emploi inscrits en fin de mois ni sur l'évolution de ces effectifs d'un mois sur l'autre : il a seulement eu pour conséquence de considérer à tort certains demandeurs d'emploi présents sur les listes comme étant entrés lors du dernier mois alors qu'ils étaient déjà entrés précédemment. Cette surestimation des entrées explique une partie de l'écart observé ces derniers mois entre la variation du nombre de demandeurs d'emploi inscrits en catégories A, B, C et le solde entre les flux d'entrée et les flux de sortie.

(1) Evolution sur les trois mois par rapport aux trois mois précédents

(2) Evolution sur les trois derniers mois par rapport aux mêmes trois mois de l'année précédente

Demandeurs d'emploi ayant un droit payable au RSA inscrits en fin de mois à Pôle emploi

<i>Données brutes</i>			<i>Effectifs et %</i>	
	Août 2011	Juillet 2012	Août 2012	Variation sur un an
Catégorie A	7 794	8 120	8 573	10,0
Catégorie B	1 413	1 573	1 529	8,2
Catégorie C	1 369	1 664	1 456	6,4
Catégories A, B, C	10 576	11 357	11 558	9,3
Catégorie D	196	191	204	4,1
Catégorie E	821	843	825	0,5
Catégories A, B, C, D, E	11 593	12 391	12 587	8,6
Part dans l'ensemble des demandeurs d'emploi de catégorie A	14,8	15,9	15,0	
Part dans l'ensemble des demandeurs d'emploi de catégories A, B, C	12,4	12,8	12,6	

Sources : STMT - Pôle emploi, Dares

Offres d'emploi collectées par Pôle emploi

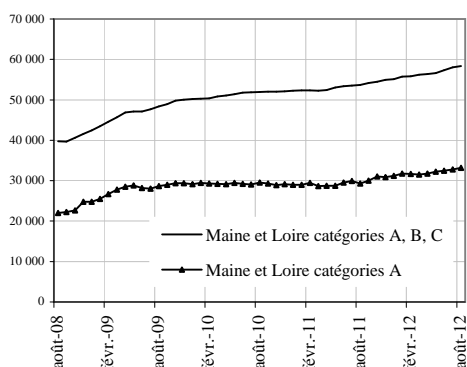
<i>Données CVS</i>			<i>Effectifs et %</i>		
	Août 2011	Juillet 2012	Août 2012	Variation trimestrielle sur trois mois glissants (1)	Variation annuelle sur trois mois glissants (2)
- Emplois durables (6 mois ou plus)	3 210	2 608	2 908	3,7	-5,6
- Emplois non durables (moins de 6 mois)	4 208	3 819	4 308	71,2	42,8
Ensemble	7 418	6 427	7 216	40,1	21,5

Sources : STMT - Pôle emploi, Dares. Calcul des cvs : Dares, Direccte des Pays de la Loire / service E.S.E

Demandeurs d'emploi inscrits et offres collectées par Pôle emploi dans le département du Maine et Loire en Août 2012

Demandeurs d'emploi inscrits en fin de mois à Pôle emploi

Catégories A et A, B, C (CVS)



Fin Août 2012, dans le département du Maine et Loire, 33 166 personnes sont inscrites à Pôle emploi en catégorie A. Ce nombre augmente de 1,2 % par rapport à fin Juillet 2012 (soit + 385). Sur un an, il est en hausse de 13,2 %.

En région Pays de la Loire, le nombre de demandeurs d'emploi inscrits en catégorie A augmente de 0,5 % par rapport à Juillet 2012 (+ 10,9 % en un an).

Le nombre de demandeurs d'emploi inscrits en catégorie A, B, C s'établit à 58 353 dans le département du Maine et Loire, fin Août 2012. Ce nombre augmente de 0,6 % (soit + 321). Sur un an, il augmente de 8,7 %. En région Pays de la Loire, le nombre de demandeurs d'emploi inscrits en catégorie A, B, C augmente de 0,7 % par rapport à Juillet 2012 (+ 8,7 % en un an).

Demandeurs d'emploi inscrits en fin de mois à Pôle emploi (catégorie A)

Effectifs et %

Données CVS	Août 2011	Juillet 2012	Août 2012	Variation sur un mois	Variation sur un an
Hommes	14 624	16 457	16 722	1,6	14,3
Femmes	14 680	16 324	16 444	0,7	12,0
Moins de 25 ans	5 617	6 209	6 243	0,5	11,1
Entre 25 et 49 ans	17 671	19 504	19 545	0,2	10,6
50 ans et plus	6 016	7 068	7 378	4,4	22,6
Hommes de moins de 25 ans	2 827	3 135	3 185	1,6	12,7
Hommes de 25 à 49 ans	8 723	9 707	9 753	0,5	11,8
Hommes de 50 ans et plus	3 074	3 615	3 784	4,7	23,1
Femmes de moins de 25 ans	2 790	3 074	3 058	-0,5	9,6
Femmes de 25 à 49 ans	8 948	9 797	9 792	-0,1	9,4
Femmes de 50 ans et plus	2 942	3 453	3 594	4,1	22,2
Ensemble de la catégorie A	29 304	32 781	33 166	1,2	13,2

Sources : STMT - Pôle emploi, Dares. Calcul des cvs : Dares, Direccte des Pays de la Loire / service E.S.E

Demandeurs d'emploi inscrits en fin de mois à Pôle emploi (catégories A, B, C)

Effectifs et %

Données CVS	Août 2011	Juillet 2012	Août 2012	Variation sur un mois	Variation sur un an
Hommes	24 440	26 596	26 809	0,8	9,7
Femmes	29 222	31 436	31 544	0,3	7,9
Moins de 25 ans	9 762	10 499	10 540	0,4	8,0
Entre 25 et 49 ans	33 376	35 534	35 678	0,4	6,9
50 ans et plus	10 524	11 999	12 135	1,1	15,3
Hommes de moins de 25 ans	4 663	5 043	5 036	-0,1	8,0
Hommes de 25 à 49 ans	15 202	16 331	16 463	0,8	8,3
Hommes de 50 ans et plus	4 575	5 222	5 310	1,7	16,1
Femmes de moins de 25 ans	5 099	5 456	5 504	0,9	7,9
Femmes de 25 à 49 ans	18 174	19 203	19 215	0,1	5,7
Femmes de 50 ans et plus	5 949	6 777	6 825	0,7	14,7
Ensemble des catégories A, B, C	53 662	58 032	58 353	0,6	8,7

Sources : STMT - Pôle emploi, Dares. Calcul des cvs : Dares, Direccte des Pays de la Loire / service E.S.E

Demandeurs d'emploi inscrits et offres collectées par Pôle emploi dans le département du Maine et Loire en
Août 2012 (suite)

**Ancienneté d'inscription sur les listes des demandeurs d'emploi inscrits en fin de mois à Pôle emploi
(catégories A, B, C)**

<i>Données CVS</i>	<i>Effectifs et %</i>				
	Août 2011	Juillet 2012	Août 2012	Variation sur un mois	Variation sur un an
Moins de 1 an	31 394	34 198	34 285	0,3	9,2
1 an ou plus	22 268	23 834	24 068	1,0	8,1
Part des demandeurs d'emploi inscrits depuis plus d'un an (%)	41,5	41,1	41,2		

Sources : STMT - Pôle emploi, Dares. Calcul des cvs : Dares, Direccte des Pays de la Loire / service E.S.E

**Entrées et sorties à Pôle emploi
(catégories A, B, C)**

<i>Données CVS</i>	<i>Effectifs et %</i>				
	Août 2011	Juillet 2012	Août 2012	Variation trimestrielle sur trois mois glissants (1)	Variation annuelle sur trois mois glissants (2)
Entrées à Pôle emploi	6 180	6 363	5 655	8,5	3,9
Sorties de Pôle emploi	5 956	5 406	5 143	-0,2	-3,8

Sources : STMT - Pôle emploi, Dares. Calcul des cvs : Dares, Direccte des Pays de la Loire / service E.S.E.

(*) En raison d'un incident de gestion rencontré de février 2011 à février 2012, le nombre d'entrées à été légèrement surestimé sur cette période. Cet incident n'a toutefois pas d'effet sur les effectifs de demandeurs d'emploi inscrits en fin de mois ni sur l'évolution de ces effectifs d'un mois sur l'autre : il a seulement eu pour conséquence de considérer à tort certains demandeurs d'emploi présents sur les listes comme étant entrés lors du dernier mois alors qu'ils étaient déjà entrés précédemment. Cette surestimation des entrées explique une partie de l'écart observé ces derniers mois entre la variation du nombre de demandeurs d'emploi inscrits en catégories A, B, C et le solde entre les flux d'entrée et les flux de sortie.

(1) Evolution sur les trois mois par rapport aux trois mois précédents

(2) Evolution sur les trois derniers mois par rapport aux mêmes trois mois de l'année précédente

Demandeurs d'emploi ayant un droit payable au RSA inscrits en fin de mois à Pôle emploi

<i>Données brutes</i>	<i>Effectifs et %</i>			
	Août 2011	Juillet 2012	Août 2012	Variation sur un an
Catégorie A	5 113	5 904	6 145	20,2
Catégorie B	941	965	946	0,5
Catégorie C	808	853	826	2,2
Catégories A, B, C	6 862	7 722	7 917	15,4
Catégorie D	135	144	143	5,9
Catégorie E	389	441	397	2,1
Catégories A, B, C, D, E	7 386	8 307	8 457	14,5
Part dans l'ensemble des demandeurs d'emploi de catégorie A	16,0	18,0	17,0	
Part dans l'ensemble des demandeurs d'emploi de catégories A, B, C	12,6	13,5	13,4	

Source : STMT - Pôle emploi, Dares

Offres d'emploi collectées par Pôle emploi

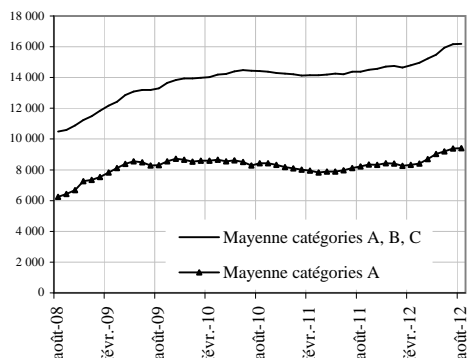
<i>Données CVS</i>	<i>Effectifs et %</i>				
	Août 2011	Juillet 2012	Août 2012	Variation trimestrielle sur trois mois glissants (1)	Variation annuelle sur trois mois glissants (2)
- Emplois durables (6 mois ou plus)	1 248	1 046	981	-7,5	-14,4
- Emplois non durables (moins de 6 mois)	2 392	2 151	2 031	5,9	6,2
Ensemble	3 640	3 197	3 012	1,2	-1,5

Sources : STMT - Pôle emploi, Dares. Calcul des cvs : Dares, Direccte des Pays de la Loire / service E.S.E

Demandeurs d'emploi inscrits et offres collectées par Pôle emploi dans le département de la Mayenne en Août 2012

Demandeurs d'emploi inscrits en fin de mois à Pôle emploi

Catégories A et A, B, C (CVS)



Fin Août 2012, dans le département de la Mayenne, 9 414 personnes sont inscrites à Pôle emploi en catégorie A. Ce nombre augmente de 0,3 % par rapport à fin Juillet 2012 (soit + 30). Sur un an, il est en hausse de 14,5 %.

En région Pays de la Loire, le nombre de demandeurs d'emploi inscrits en catégorie A augmente de 0,5 % par rapport à Juillet 2012 (+ 10,9 % en un an).

Le nombre de demandeurs d'emploi inscrits en catégorie A, B, C s'établit à 16 185 dans le département de la Mayenne, fin Août 2012. Ce nombre est stable. Sur un an, il augmente de 12,6 %. En région Pays de la Loire, le nombre de demandeurs d'emploi inscrits en catégorie A, B, C augmente de 0,7 % par rapport à Juillet 2012 (+ 8,7 % en un an).

Demandeurs d'emploi inscrits en fin de mois à Pôle emploi (catégorie A)

Effectifs et %

Données CVS	Août	Juillet	Août	Variation sur un mois	Variation sur un an
	2011	2012	2012		
Hommes	4 227	4 836	4 873	0,8	15,3
Femmes	3 997	4 548	4 541	-0,2	13,6
Moins de 25 ans	1 617	1 920	1 851	-3,6	14,5
Entre 25 et 49 ans	5 057	5 634	5 704	1,2	12,8
50 ans et plus	1 550	1 830	1 859	1,6	19,9
Hommes de moins de 25 ans	786	977	910	-6,9	15,8
Hommes de 25 à 49 ans	2 599	2 877	2 961	2,9	13,9
Hommes de 50 ans et plus	842	982	1 002	2,0	19,0
Femmes de moins de 25 ans	831	943	941	-0,2	13,2
Femmes de 25 à 49 ans	2 458	2 757	2 743	-0,5	11,6
Femmes de 50 ans et plus	708	848	857	1,1	21,0
Ensemble de la catégorie A	8 224	9 384	9 414	0,3	14,5

Sources : STMT - Pôle emploi, Dares. Calcul des cvs : Dares, Direccte des Pays de la Loire / service E.S.E

Demandeurs d'emploi inscrits en fin de mois à Pôle emploi (catégories A, B, C)

Effectifs et %

Données CVS	Août	Juillet	Août	Variation sur un mois	Variation sur un an
	2011	2012	2012		
Hommes	6 645	7 547	7 520	-0,4	13,2
Femmes	7 735	8 630	8 665	0,4	12,0
Moins de 25 ans	2 747	3 160	3 134	-0,8	14,1
Entre 25 et 49 ans	9 007	9 921	9 931	0,1	10,3
50 ans et plus	2 626	3 096	3 120	0,8	18,8
Hommes de moins de 25 ans	1 283	1 495	1 462	-2,2	14,0
Hommes de 25 à 49 ans	4 170	4 666	4 655	-0,2	11,6
Hommes de 50 ans et plus	1 192	1 386	1 403	1,2	17,7
Femmes de moins de 25 ans	1 464	1 665	1 672	0,4	14,2
Femmes de 25 à 49 ans	4 837	5 255	5 276	0,4	9,1
Femmes de 50 ans et plus	1 434	1 710	1 717	0,4	19,7
Ensemble des catégories A, B, C	14 380	16 177	16 185	0,0	12,6

Sources : STMT - Pôle emploi, Dares. Calcul des cvs : Dares, Direccte des Pays de la Loire / service E.S.E

Demandeurs d'emploi inscrits et offres collectées par Pôle emploi dans le département de la Mayenne en Août 2012 (suite)

Ancienneté d'inscription sur les listes des demandeurs d'emploi inscrits en fin de mois à Pôle emploi (catégories A, B, C)

<i>Données CVS</i>	<i>Effectifs et %</i>				
	Août 2011	Juillet 2012	Août 2012	Variation sur un mois	Variation sur un an
Moins de 1 an	9 543	10 872	10 810	-0,6	13,3
1 an ou plus	4 837	5 305	5 375	1,3	11,1
Part des demandeurs d'emploi inscrits depuis plus d'un an (%)	33,6	32,8	33,2		

Sources : STMT - Pôle emploi, Dares. Calcul des cvs : Dares, Direccte des Pays de la Loire / service E.S.E

Entrées et sorties à Pôle emploi (catégories A, B, C)

<i>Données CVS</i>	<i>Effectifs et %</i>				
	Août 2011	Juillet 2012	Août 2012	Variation trimestrielle sur trois mois glissants (1)	Variation annuelle sur trois mois glissants (2)
Entrées à Pôle emploi	2 008	2 186	1 871	5,3	7,4
Sorties de Pôle emploi	1 862	1 827	1 711	1,3	-2,4

Sources : STMT - Pôle emploi, Dares. Calcul des cvs : Dares, Direccte des Pays de la Loire / service E.S.E.

(*) En raison d'un incident de gestion rencontré de février 2011 à février 2012, le nombre d'entrées à été légèrement surestimé sur cette période. Cet incident n'a toutefois pas d'effet sur les effectifs de demandeurs d'emploi inscrits en fin de mois ni sur l'évolution de ces effectifs d'un mois sur l'autre : il a seulement eu pour conséquence de considérer à tort certains demandeurs d'emploi présents sur les listes comme étant entrés lors du dernier mois alors qu'ils étaient déjà entrés précédemment. Cette surestimation des entrées explique une partie de l'écart observé ces derniers mois entre la variation du nombre de demandeurs d'emploi inscrits en catégories A, B, C et le solde entre les flux d'entrée et les flux de sortie.

(1) Evolution sur les trois mois par rapport aux trois mois précédents

(2) Evolution sur les trois derniers mois par rapport aux mêmes trois mois de l'année précédente

Demandeurs d'emploi ayant un droit payable au RSA inscrits en fin de mois à Pôle emploi

<i>Données brutes</i>	<i>Effectifs et %</i>			
	Août 2011	Juillet 2012	Août 2012	Variation sur un an
Catégorie A	1 289	1 591	1 623	25,9
Catégorie B	235	252	263	11,9
Catégorie C	151	210	185	22,5
Catégories A, B, C	1 675	2 053	2 071	23,6
Catégorie D	52	46	49	-5,8
Catégorie E	173	164	162	-6,4
Catégories A, B, C, D, E	1 900	2 263	2 282	20,1
Part dans l'ensemble des demandeurs d'emploi de catégorie A	14,7	17,2	16,2	
Part dans l'ensemble des demandeurs d'emploi de catégories A, B, C	11,4	13,0	12,6	

Sources : STMT - Pôle emploi, Dares

Offres d'emploi collectées par Pôle emploi

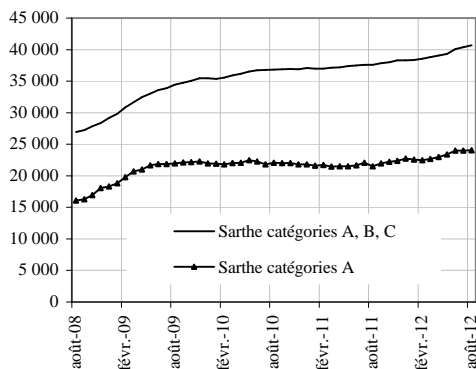
<i>Données CVS</i>	<i>Effectifs et %</i>				
	Août 2011	Juillet 2012	Août 2012	Variation trimestrielle sur trois mois glissants (1)	Variation annuelle sur trois mois glissants (2)
- Emplois durables (6 mois ou plus)	519	455	377	5,0	-16,0
- Emplois non durables (moins de 6 mois)	509	426	413	-7,9	-11,3
Ensemble	1 028	881	790	-2,3	-13,6

Sources : STMT - Pôle emploi, Dares. Calcul des cvs : Dares, Direccte des Pays de la Loire / service E.S.E

Demandeurs d'emploi inscrits et offres collectées par Pôle Emploi dans le département de la Sarthe en Août 2012

Demandeurs d'emploi inscrits en fin de mois à Pôle emploi

Catégories A et A, B, C (CVS)



Fin Août 2012, dans le département de la Sarthe, 24 066 personnes sont inscrites à Pôle emploi en catégorie A. Ce nombre augmente de 0,3 % par rapport à fin Juillet 2012 (soit + 70). Sur un an, il est en hausse de 11,8 %.

En région Pays de la Loire, le nombre de demandeurs d'emploi inscrits en catégorie A augmente de 0,5 % par rapport à Juillet 2012 (+ 10,9 % en un an).

Le nombre de demandeurs d'emploi inscrits en catégorie A, B, C s'établit à 40 676 dans le département de la Sarthe, fin Août 2012. Ce nombre augmente de 0,7 % (soit + 287). Sur un an, il augmente de 8,2 %. En région Pays de la Loire, le nombre de demandeurs d'emploi inscrits en catégorie A, B, C augmente de 0,7 % par rapport à Juillet 2012 (+ 8,7 % en un an).

Demandeurs d'emploi inscrits en fin de mois à Pôle emploi (catégorie A)

Effectifs et %

<i>Données CVS</i>	Août 2011	Juillet 2012	Août 2012	Variation sur un mois	Variation sur un an
Hommes	10 899	12 280	12 352	0,6	13,3
Femmes	10 631	11 716	11 714	0,0	10,2
Moins de 25 ans	4 237	4 867	4 738	-2,7	11,8
Entre 25 et 49 ans	13 137	14 353	14 483	0,9	10,2
50 ans et plus	4 156	4 776	4 845	1,4	16,6
Hommes de moins de 25 ans	2 040	2 486	2 407	-3,2	18,0
Hommes de 25 à 49 ans	6 600	7 265	7 338	1,0	11,2
Hommes de 50 ans et plus	2 259	2 529	2 607	3,1	15,4
Femmes de moins de 25 ans	2 197	2 381	2 331	-2,1	6,1
Femmes de 25 à 49 ans	6 537	7 088	7 145	0,8	9,3
Femmes de 50 ans et plus	1 897	2 247	2 238	-0,4	18,0
Ensemble de la catégorie A	21 530	23 996	24 066	0,3	11,8

Sources : STMT - Pôle emploi, Dares. Calcul des cvs : Dares, Direccte des Pays de la Loire / service E.S.E

Demandeurs d'emploi inscrits en fin de mois à Pôle emploi (catégories A, B, C)

Effectifs et %

<i>Données CVS</i>	Août 2011	Juillet 2012	Août 2012	Variation sur un mois	Variation sur un an
Hommes	17 364	18 757	18 968	1,1	9,2
Femmes	20 242	21 632	21 708	0,4	7,2
Moins de 25 ans	7 048	7 743	7 718	-0,3	9,5
Entre 25 et 49 ans	23 439	24 702	24 886	0,7	6,2
50 ans et plus	7 119	7 944	8 072	1,6	13,4
Hommes de moins de 25 ans	3 253	3 703	3 695	-0,2	13,6
Hommes de 25 à 49 ans	10 921	11 515	11 667	1,3	6,8
Hommes de 50 ans et plus	3 190	3 539	3 606	1,9	13,0
Femmes de moins de 25 ans	3 795	4 040	4 023	-0,4	6,0
Femmes de 25 à 49 ans	12 518	13 187	13 219	0,2	5,6
Femmes de 50 ans et plus	3 929	4 405	4 466	1,4	13,7
Ensemble des catégories A, B, C	37 606	40 389	40 676	0,7	8,2

Sources : STMT - Pôle emploi, Dares. Calcul des cvs : Dares, Direccte des Pays de la Loire / service E.S.E

Demandeurs d'emploi inscrits et offres collectées par Pôle emploi dans le département de la Sarthe en Août
2012 (suite)

**Ancienneté d'inscription sur les listes des demandeurs d'emploi inscrits en fin de mois à Pôle emploi
(catégories A, B, C)**

<i>Données CVS</i>	<i>Effectifs et %</i>				
	Août 2011	Juillet 2012	Août 2012	Variation sur un mois	Variation sur un an
Moins de 1 an	22 367	24 600	24 697	0,4	10,4
1 an ou plus	15 239	15 789	15 979	1,2	4,9
Part des demandeurs d'emploi inscrits depuis plus d'un an (%)	40,5	39,1	39,3		

Sources : STMT - Pôle emploi, Dares. Calcul des cvs : Dares, Direccte des Pays de la Loire / service E.S.E

**Entrées et sorties à Pôle emploi
(catégories A, B, C)**

<i>Données CVS</i>	<i>Effectifs et %</i>				
	Août 2011	Juillet 2012	Août 2012	Variation trimestrielle sur trois mois glissants (1)	Variation annuelle sur trois mois glissants (2)
Entrées à Pôle emploi	4 478	4 712	4 364	9,8	9,1
Sorties de Pôle emploi	4 341	4 291	3 947	4,7	1,3

Sources : STMT - Pôle emploi, Dares. Calcul des cvs : Dares, Direccte des Pays de la Loire / service E.S.E.

(*) En raison d'un incident de gestion rencontré de février 2011 à février 2012, le nombre d'entrées à été légèrement surestimé sur cette période. Cet incident n'a toutefois pas d'effet sur les effectifs de demandeurs d'emploi inscrits en fin de mois ni sur l'évolution de ces effectifs d'un mois sur l'autre : il a seulement eu pour conséquence de considérer à tort certains demandeurs d'emploi présents sur les listes comme étant entrés lors du dernier mois alors qu'ils étaient déjà entrés précédemment. Cette surestimation des entrées explique une partie de l'écart observé ces derniers mois entre la variation du nombre de demandeurs d'emploi inscrits en catégories A, B, C et le solde entre les flux d'entrée et les flux de sortie.

(1) Evolution sur les trois mois par rapport aux trois mois précédents

(2) Evolution sur les trois derniers mois par rapport aux mêmes trois mois de l'année précédente

Demandeurs d'emploi ayant un droit payable au RSA inscrits en fin de mois à Pôle emploi

<i>Données brutes</i>	<i>Effectifs et %</i>			
	Août 2011	Juillet 2012	Août 2012	Variation sur un an
Catégorie A	4 029	4 407	4 711	16,9
Catégorie B	735	788	719	-2,2
Catégorie C	562	613	578	2,8
Catégories A, B, C	5 326	5 808	6 008	12,8
Catégorie D	99	144	139	40,4
Catégorie E	329	395	380	15,5
Catégories A, B, C, D, E	5 754	6 347	6 527	13,4
Part dans l'ensemble des demandeurs d'emploi de catégorie A	17,8	19,0	18,7	
Part dans l'ensemble des demandeurs d'emploi de catégories A, B, C	14,1	14,7	14,7	

Sources : STMT - Pôle emploi, Dares

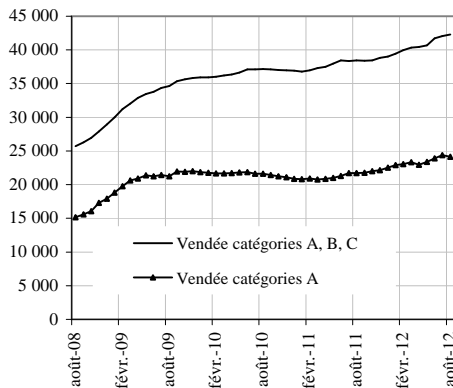
Offres d'emploi collectées par Pôle emploi

<i>Données CVS</i>	<i>Effectifs et %</i>				
	Août 2011	Juillet 2012	Août 2012	Variation trimestrielle sur trois mois glissants (1)	Variation annuelle sur trois mois glissants (2)
- Emplois durables (6 mois ou plus)	1 052	740	847	-0,3	-12,8
- Emplois non durables (moins de 6 mois)	1 032	1 476	751	-11,6	1,6
Ensemble	2 084	2 216	1 598	-7,5	-4,6

Sources : STMT - Pôle emploi, Dares. Calcul des cvs : Dares, Direccte des Pays de la Loire / service E.S.E

Demandeurs d'emploi inscrits et offres collectées par Pôle emploi dans le département de la Vendée en Août 2012

Demandeurs d'emploi inscrits en fin de mois à Pôle emploi Catégories A et A, B, C (CVS)



Fin Août 2012, dans le département de la Vendée, 24 128 personnes sont inscrites à Pôle emploi en catégorie A. Ce nombre diminue de 1,1 % par rapport à fin Juillet 2012 (soit - 261). Sur un an, il est en hausse de 11,2 %.

En région Pays de la Loire, le nombre de demandeurs d'emploi inscrits en catégorie A augmente de 0,5 % par rapport à Juillet 2012 (+ 10,9 % en un an).

Le nombre de demandeurs d'emploi inscrits en catégorie A, B, C s'établit à 42 269 dans le département de la Vendée, fin Août 2012. Ce nombre augmente de 0,5 % (soit + 222). Sur un an il augmente de 10 %. En région Pays de la Loire, le nombre de demandeurs d'emploi inscrits en catégorie A, B, C augmente de 0,7 % par rapport à Juillet 2012 (+ 8,7 % en un an)

Demandeurs d'emploi inscrits en fin de mois à Pôle emploi (catégorie A)

Données CVS	Effectifs et %		Août 2012	Variation sur un mois	Variation sur un an
	Août 2011	Juillet 2012			
Hommes	10 246	11 940	11 614	-2,7	13,4
Femmes	11 456	12 449	12 514	0,5	9,2
Moins de 25 ans	3 850	4 387	4 258	-2,9	10,6
Entre 25 et 49 ans	12 798	14 009	13 763	-1,8	7,5
50 ans et plus	5 054	5 993	6 107	1,9	20,8
Hommes de moins de 25 ans	1 799	2 247	2 158	-4,0	20,0
Hommes de 25 à 49 ans	5 992	6 801	6 566	-3,5	9,6
Hommes de 50 ans et plus	2 455	2 892	2 890	-0,1	17,7
Femmes de moins de 25 ans	2 051	2 140	2 100	-1,9	2,4
Femmes de 25 à 49 ans	6 806	7 208	7 197	-0,2	5,7
Femmes de 50 ans et plus	2 599	3 101	3 217	3,7	23,8
Ensemble de la catégorie A	21 702	24 389	24 128	-1,1	11,2

Sources : STMT - Pôle emploi, Dares. Calcul des cvs : Dares, Direccte des Pays de la Loire / service E.S.E

Demandeurs d'emploi inscrits en fin de mois à Pôle emploi (catégories A, B, C)

Données CVS	Effectifs et %		Août 2012	Variation sur un mois	Variation sur un an
	Août 2011	Juillet 2012			
Hommes	16 619	18 567	18 599	0,2	11,9
Femmes	21 819	23 480	23 670	0,8	8,5
Moins de 25 ans	6 793	7 608	7 594	-0,2	11,8
Entre 25 et 49 ans	23 176	24 633	24 716	0,3	6,6
50 ans et plus	8 469	9 806	9 959	1,6	17,6
Hommes de moins de 25 ans	2 954	3 504	3 509	0,1	18,8
Hommes de 25 à 49 ans	10 125	10 983	10 951	-0,3	8,2
Hommes de 50 ans et plus	3 540	4 080	4 139	1,4	16,9
Femmes de moins de 25 ans	3 839	4 104	4 085	-0,5	6,4
Femmes de 25 à 49 ans	13 051	13 650	13 765	0,8	5,5
Femmes de 50 ans et plus	4 929	5 726	5 820	1,6	18,1
Ensemble des catégories A, B, C	38 438	42 047	42 269	0,5	10,0

Sources : STMT - Pôle emploi, Dares. Calcul des cvs : Dares, Direccte des Pays de la Loire / service E.S.E

Demandeurs d'emploi inscrits et offres collectées par Pôle emploi dans le département de la Vendée en Août 2012 (suite)

Ancienneté d'inscription sur les listes des demandeurs d'emploi inscrits en fin de mois à Pôle emploi (catégories A, B, C)

<i>Données CVS</i>	Août		Juillet		Août		Effectifs et %	
	2011	2012	2012	2012	Variation sur un mois	Variation sur un an		
Moins de 1 an	24 114	26 670	26 685	26 685	0,1	10,7		
1 an ou plus	14 324	15 377	15 584	15 584	1,3	8,8		
Part des demandeurs d'emploi inscrits depuis plus d'un an (%)	37,3	36,6	36,9	36,9				

Sources : STMT - Pôle emploi, Dares. Calcul des cvs : Dares, Direccte des Pays de la Loire / service E.S.E

Entrées et sorties à Pôle emploi (catégories A, B, C)

<i>Données CVS</i>	Août		Juillet		Août		Effectifs et %	
	2011	2012	2012	2012	Variation trimestrielle sur trois mois glissants (1)	Variation annuelle sur trois mois glissants (2)		
Entrées à Pôle emploi	4 643	4 934	4 530	4 530	12,9	8,3		
Sorties de Pôle emploi	4 258	4 294	3 980	3 980	0,2	0,8		

Sources : STMT - Pôle emploi, Dares. Calcul des cvs : Dares, Direccte des Pays de la Loire / service E.S.E.

(*) En raison d'un incident de gestion rencontré de février 2011 à février 2012, le nombre d'entrées à été légèrement surestimé sur cette période. Cet incident n'a toutefois pas d'effet sur les effectifs de demandeurs d'emploi inscrits en fin de mois ni sur l'évolution de ces effectifs d'un mois sur l'autre : il a seulement eu pour conséquence de considérer à tort certains demandeurs d'emploi présents sur les listes comme étant entrés lors du dernier mois alors qu'ils étaient déjà entrés précédemment. Cette surestimation des entrées explique une partie de l'écart observé ces derniers mois entre la variation du nombre de demandeurs d'emploi inscrits en catégories A, B, C et le solde entre les flux d'entrée et les flux de sortie.

(1) Evolution sur les trois mois par rapport aux trois mois précédents

(2) Evolution sur les trois derniers mois par rapport aux mêmes trois mois de l'année précédente

Demandeurs d'emploi ayant un droit payable au RSA inscrits en fin de mois à Pôle emploi

<i>Données brutes</i>	Août		Juillet		Août		Effectifs et %	
	2011	2012	2012	2012	Variation sur un an			
Catégorie A	2 639	3 147	3 291	3 291	24,7			
Catégorie B	505	603	605	605	19,8			
Catégorie C	515	586	575	575	11,7			
Catégories A, B, C	3 659	4 336	4 471	4 471	22,2			
Catégorie D	71	69	70	70	-1,4			
Catégorie E	295	355	341	341	15,6			
Catégories A, B, C, D, E	4 025	4 760	4 882	4 882	21,3			
Part dans l'ensemble des demandeurs d'emploi de catégorie A	12,5	14,8	14,0	14,0				
Part dans l'ensemble des demandeurs d'emploi de catégories A, B, C	9,8	10,9	10,8	10,8				

Sources : STMT - Pôle emploi, Dares

Offres d'emploi collectées par Pôle emploi

<i>Données CVS</i>	Août		Juillet		Août		Effectifs et %	
	2011	2012	2012	2012	Variation trimestrielle sur trois mois glissants (1)	Variation annuelle sur trois mois glissants (2)		
- Emplois durables (6 mois ou plus)	1 175	658	701	701	-1,8	-29,5		
- Emplois non durables (moins de 6 mois)	2 064	1 516	2 392	2 392	21,3	10,5		
Ensemble	3 239	2 174	3 093	3 093	14,1	-4,0		

Sources : STMT - Pôle emploi, Dares. Calcul des cvs : Dares, Direccte des Pays de la Loire / service E.S.E