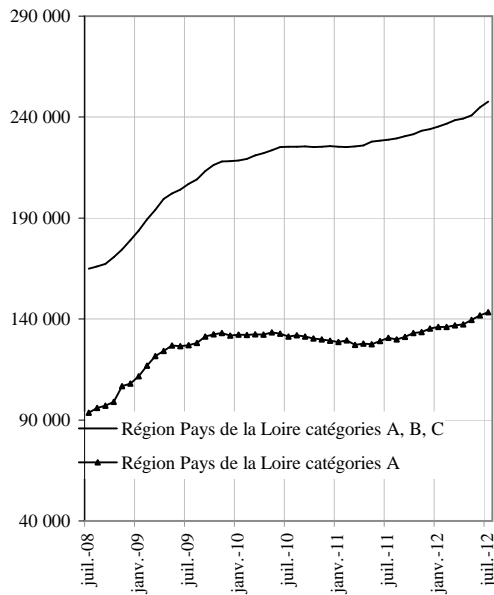


DIRECCTE Pays de la Loire

DR Pôle emploi Pays de la Loire

Demandeurs d'emploi inscrits et offres collectées par Pôle emploi en région Pays de la Loire en Juillet 2012

**Demandeurs d'emploi inscrits en fin de mois à Pôle emploi
Catégories A et A, B, C (CVS)**



Fin Juillet 2012, le nombre de demandeurs d'emploi inscrits à Pôle Emploi de catégorie A s'établit à 143 316 en région Pays de la Loire. Ce nombre augmente de 1,1 % par rapport à la fin Juin 2012 (soit + 1 604). Sur un an, il augmente de 9,7 %.

En France métropolitaine, le nombre de demandeurs d'emploi inscrits en catégorie A augmente de 1,4 % par rapport à la fin Juin 2012 (+ 8,5 % sur un an).

En région Pays de la Loire, le nombre de demandeurs d'emploi inscrits à Pôle emploi de catégorie A, B, C s'établit à 247 714 fin Juillet 2012. Ce nombre augmente de 1,2 % soit (+ 2 822). Sur un an, il croît de 8,2 %.

En France métropolitaine, le nombre de demandeurs d'emploi inscrits en catégorie A, B, C augmente de 1,3 % par rapport à fin Juin 2012 (+ 7,9 % sur un an).

Demandeurs d'emploi inscrits en fin de mois à Pôle emploi

Données CVS (1)				Effectifs et %	
	Juillet 2011	Juin 2012	Juillet 2012	Variation sur un mois	Variation sur un an
Pays de la Loire					
Catégorie A (actes positifs de recherche d'emploi, sans emploi)	130 661	141 712	143 316	1,1	9,7
Catégories B, C (actes positifs de recherche d'emploi)*	98 222	103 180	104 398	1,2	6,3
Catégories A, B, C (actes positifs de recherche d'emploi)	228 883	244 892	247 714	1,2	8,2
Catégorie D (sans actes positifs de recherche d'emploi, sans emploi)*	14 387	16 108	15 709	-2,5	9,2
Catégorie E (sans actes positifs de recherche d'emploi, en emploi)*	19 312	20 863	20 948	0,4	8,5
Catégories A, B, C, D, E (ensemble)	262 582	281 863	284 371	0,9	8,3
France métropolitaine (CVS-CJO)					
Catégorie A (actes positifs de recherche d'emploi, sans emploi)	2 752,3	2 945,8	2 987,1	1,4	8,5
Catégories B, C (actes positifs de recherche d'emploi)	1 377,2	1 449,7	1 466,7	1,2	6,5
Catégories A, B, C (actes positifs de recherche d'emploi)	4 129,5	4 395,5	4 453,8	1,3	7,9
Catégorie D (sans actes positifs de recherche d'emploi, sans emploi)	227,6	242,3	235,0	-3,0	3,3
Catégorie E (sans actes positifs de recherche d'emploi, en emploi)	347,5	363,8	362,0	-0,5	4,2
Catégories A, B, C, D, E (ensemble)	4 704,6	5 001,6	5 050,8	1,0	7,4

Sources : STMT - Pôle emploi, Dares. Calcul des cvs : Dares, Direccte des Pays de la Loire / service E.S.E

* Du fait de la faiblesse des effectifs pour certaines catégories, les évolutions mensuelles peuvent être heurtées et doivent dès lors être interprétées avec prudence.

Les données concernent les demandeurs d'emploi inscrits en fin de mois à Pôle emploi. La notion de demandeurs d'emploi inscrits à Pôle emploi est une notion différente de celle de chômeurs au sens du Bureau international du travail (BIT) : certains demandeurs d'emploi ne sont pas chômeurs au sens du BIT et inversement certains chômeurs ne sont pas inscrits à Pôle emploi. Au-delà des évolutions du marché du travail, différents facteurs peuvent affecter les données relatives aux demandeurs d'emploi : modification du suivi et de l'accompagnement des demandeurs d'emploi, comportement d'inscription des demandeurs d'emploi, mise en place du RSA (1^{er} juin 2009)... L'ensemble des définitions figurent dans les encadrés 1 et 2, pages 9 à 11.

(1) : Chaque année, une campagne de réactualisation des coefficients de correction des variations saisonnières (CVS) est réalisée avant la publication des chiffres de janvier. Cette campagne modifie l'ensemble des séries CVS diffusées sur la période janvier 1996 – décembre 2011.

1- DEMANDEURS D'EMPLOI PAR DEPARTEMENT

S'agissant de la catégorie A, selon le département, l'évolution du nombre de demandeurs d'emploi varie en Juillet 2012 par rapport à la fin Juin 2012 entre 0,1 % et 2,1 % : Loire-Atlantique (1,1 %), Maine et Loire (1 %), Mayenne (2,1 %), Sarthe (0,1 %), Vendée (2,1 %).

S'agissant de la catégorie A,B,C selon le département, l'évolution du nombre de demandeurs d'emploi varie en Juillet 2012 par rapport à la fin Juin 2012 entre 0,8 % et 1,6 % : Loire-Atlantique (1,4 %), Maine et Loire (1,2 %), Mayenne (1,6 %), Sarthe (0,8 %), Vendée (0,8 %).

Demandeurs inscrits en fin de mois à Pôle emploi en Pays de la Loire (catégorie A)

<i>Données CVS</i>	<i>Effectifs et %</i>				
	Juillet 2011	Juin 2012	Juillet 2012	Variation sur un mois	Variation sur un an
Loire-Atlantique	48 874	52 200	52 766	1,1	8,0
Maine et Loire	29 921	32 451	32 781	1,0	9,6
Mayenne	8 123	9 194	9 384	2,1	15,5
Sarthe	22 045	23 973	23 996	0,1	8,9
Vendée	21 698	23 894	24 389	2,1	12,4
Ensemble	130 661	141 712	143 316	1,1	9,7

Sources : STMT - Pôle emploi, Dares. Calcul des cvs : Dares, Direccte des Pays de la Loire / service E.S.E

Demandeurs inscrits en fin de mois à Pôle emploi en Pays de la Loire (catégories A, B, C)

<i>Données CVS</i>	<i>Effectifs et %</i>				
	Juillet 2011	Juin 2012	Juillet 2012	Variation sur un mois	Variation sur un an
Loire-Atlantique	85 000	89 816	91 069	1,4	7,1
Maine et Loire	53 551	57 361	58 032	1,2	8,4
Mayenne	14 371	15 930	16 177	1,6	12,6
Sarthe	37 610	40 058	40 389	0,8	7,4
Vendée	38 351	41 727	42 047	0,8	9,6
Ensemble	228 883	244 892	247 714	1,2	8,2

Sources : STMT - Pôle emploi, Dares. Calcul des cvs : Dares, Direccte des Pays de la Loire / service E.S.E

2.a - DEMANDEURS D'EMPLOI PAR SEXE ET TRANCHE D'ÂGE

Catégorie A

En région Pays de la Loire, le nombre de demandeurs d'emploi de catégorie A augmente de 1,5 % pour les hommes (+ 11,1 % sur un an) et augmente de 0,8 % pour les femmes (+ 8,3 % sur un an). Le nombre de demandeurs d'emploi de catégorie A de moins de 25 ans croît de 2,4 % (+ 11,8 % sur un an). Le nombre de ceux âgés de 25 à 49 ans augmente de 0,7 % (+ 7,1 % sur un an) et le nombre de ceux de 50 ans et plus s'accroît de 1,1 % (+ 16 % sur un an).

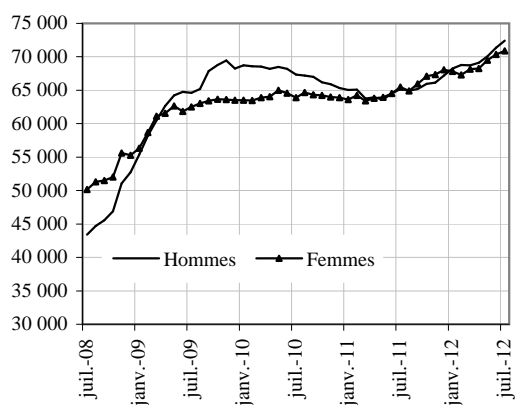
Demandeurs d'emploi inscrits en fin de mois à Pôle emploi (catégorie A)

Effectifs et %

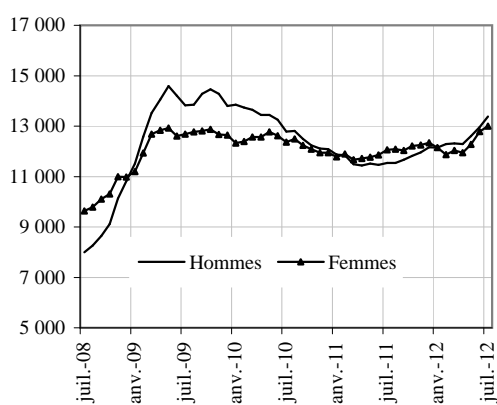
Données CVS	Juillet 2011	Juin 2012	Juillet 2012	Variation sur un mois	Variation sur un an
Pays de la Loire					
Hommes	65 171	71 357	72 421	1,5	11,1
Femmes	65 490	70 355	70 895	0,8	8,3
Moins de 25 ans					
Moins de 25 ans	23 598	25 754	26 384	2,4	11,8
Entre 25 et 49 ans	81 155	86 246	86 879	0,7	7,1
50 ans et plus	25 908	29 712	30 053	1,1	16,0
Hommes de moins de 25 ans					
Hommes de moins de 25 ans	11 535	12 968	13 386	3,2	16,0
Hommes de 25 à 49 ans	40 222	43 101	43 569	1,1	8,3
Hommes de 50 ans et plus	13 414	15 288	15 466	1,2	15,3
Femmes de moins de 25 ans					
Femmes de moins de 25 ans	12 063	12 786	12 998	1,7	7,8
Femmes de 25 à 49 ans	40 933	43 145	43 310	0,4	5,8
Femmes de 50 ans et plus	12 494	14 424	14 587	1,1	16,8
Ensemble de la catégorie A	130 661	141 712	143 316	1,1	9,7

Sources : STMT - Pôle emploi, Dares. Calcul des cvs : Dares, Direccte des Pays de la Loire / service E.S.E

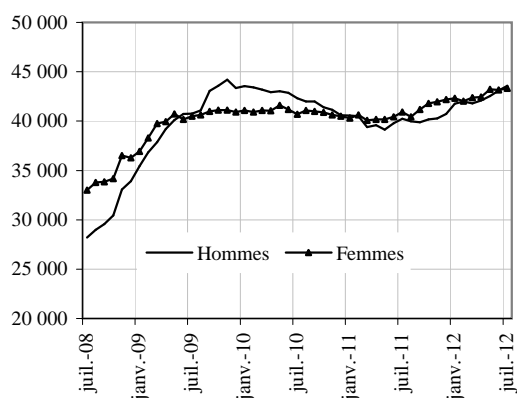
Par sexe (cvs)



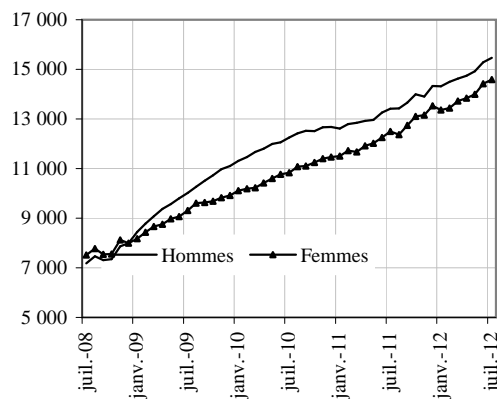
Moins de 25 ans (cvs)



Entre 25 et 49 ans (cvs)



50 ans et plus (cvs)



2.b - DEMANDEURS D'EMPLOI PAR SEXE ET TRANCHE D'ÂGE

Catégories A, B, C

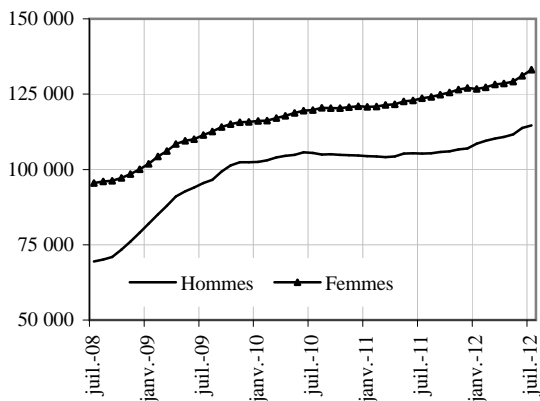
Parmi l'ensemble des demandeurs d'emploi de catégories A, B, C en région Pays de la Loire, le nombre d'hommes augmente de 0,8 % (+ 8,9 % sur un an) et le nombre de femmes augmente de 1,5 % (+ 7,6 % sur un an). Le nombre de demandeurs d'emploi de catégorie A, B, C de moins de 25 ans croît de 2,5 % en Juillet (+ 8,7 % sur un an). Le nombre de ceux de 25 à 49 ans augmente de 0,7 % (+ 6 % sur un an) et celui des 50 ans et plus s'accroît de 1,4 % (+ 15,1 % sur un an).

Demandeurs d'emploi inscrits en fin de mois à Pôle emploi (catégories A,B, C)

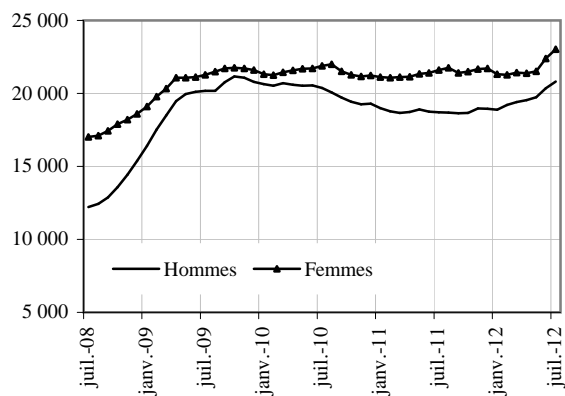
Données CVS				Effectifs et %	
	Juillet 2011	Juin 2012	Juillet 2012	Variation sur un mois	Variation sur un an
Pays de la Loire					
Hommes	105 240	113 764	114 647	0,8	8,9
Femmes	123 643	131 128	133 067	1,5	7,6
Moins de 25 ans	40 310	42 734	43 823	2,5	8,7
Entre 25 et 49 ans	145 028	152 738	153 770	0,7	6,0
50 ans et plus	43 545	49 420	50 121	1,4	15,1
Hommes de moins de 25 ans	18 712	20 346	20 807	2,3	11,2
Hommes de 25 à 49 ans	67 211	71 544	71 728	0,3	6,7
Hommes de 50 ans et plus	19 317	21 874	22 112	1,1	14,5
Femmes de moins de 25 ans	21 598	22 388	23 016	2,8	6,6
Femmes de 25 à 49 ans	77 817	81 194	82 042	1,0	5,4
Femmes de 50 ans et plus	24 228	27 546	28 009	1,7	15,6
Ensemble des catégories A, B, C	228 883	244 892	247 714	1,2	8,2

Sources : STMT - Pôle emploi, Dares. Calcul des cvs : Dares, Directe des Pays de la Loire / service E.S.E

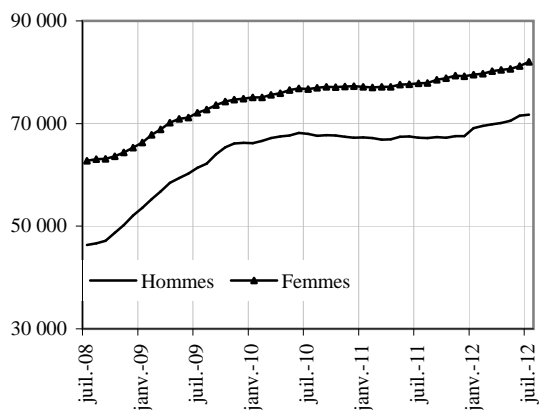
Par sexe (cvs)



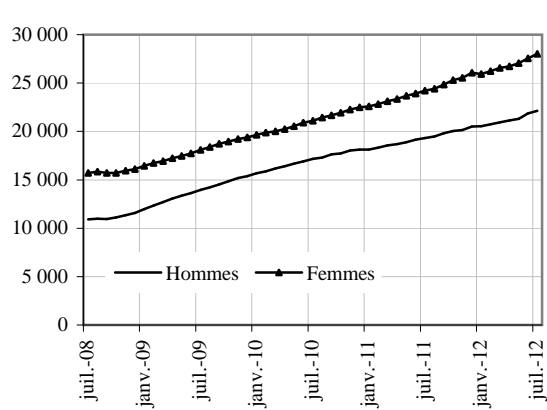
Moins de 25 ans (cvs)



Entre 25 et 49 ans (cvs)



50 ans et plus (cvs)



3 - ANCIENNETÉ D'INSCRIPTION SUR LES LISTES DES DEMANDEURS D'EMPLOI

En région Pays de la Loire, le nombre de demandeurs d'emploi inscrits à Pôle emploi en catégorie A, B, C depuis un an ou plus augmente de 4,8 % sur un an. Le nombre d'inscrits depuis moins d'un an augmente de 10,4 % sur un an.

Ancienneté d'inscription sur les listes des demandeurs d'emploi inscrits en fin de mois à Pôle emploi (catégories A, B, C)

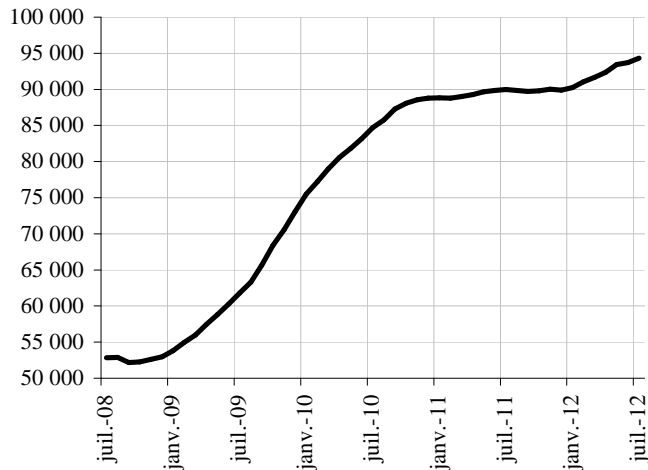
Données CVS				Effectifs et %	
	Juillet 2011	Juin 2012	Juillet 2012	Variation sur un mois	Variation sur un an
Pays de la Loire					
Moins de 1 an	138 905	151 181	153 396	1,5	10,4
1 an ou plus	89 978	93 711	94 318	0,6	4,8
Part des demandeurs d'emploi inscrits depuis un an ou plus (%)	39,3	38,3	38,1		

France métropolitaine pour les régions métropolitaines et France entière pour les DOM (CVS-CJO)

Part des demandeurs d'emploi inscrits depuis un an ou plus (%)	38,1	38,3	38,4
----------------------------------------------------------------	------	------	------

Sources : STMT - Pôle emploi, Dares. Calcul des cvs : Dares, Direccte des Pays de la Loire / service E.S.E

Demandeurs d'emploi inscrits depuis un an ou plus (données CVS)



4 - FLUX D'ENTRÉES ET DE SORTIES PAR MOTIF

En région Pays de la Loire, les entrées à Pôle emploi en catégories A, B, C augmentent au cours des trois derniers mois de 10,9 % par rapport aux trois mois précédents. Les entrées pour reprise d'activité diminuent (- 1,1 %), tandis que tous les autres motifs sont en hausse : fin de contrat à durée déterminée (+ 9,8 %), fin de mission d'intérim (+ 13,5 %), licenciement économique (+ 1,7 %), autre licenciement (+ 12,0 %), démission (+ 10,7 %), première entrée (+ 7,0 %) et autre cas (+ 14,9 %).

Parallèlement, les sorties de catégories A, B, C augmentent en région Pays de la Loire, au cours des trois derniers mois de 1,9 % par rapport aux trois mois précédents. Les sorties pour reprise d'emploi déclarée (- 4,0 %) et radiation administrative (- 3,8 %) diminuent, tandis que les sorties pour entrée en stage (+ 8,4 %), arrêt de recherche (+ 15,2 %), cessation d'inscription pour défaut d'actualisation (+ 3,9 %) et autre cas (+ 31,8 %) sont en hausse.

Entrées à Pôle emploi par motif (*) (catégories A, B, C)

Données CVS				Effectifs et %		
	Juillet 2011	Juin 2012	Juillet 2012	Répartition des motifs en %	Variation trimestrielle sur trois mois glissants (1)	Variation annuelle sur trois mois glissants (2)
Pays de la Loire						
Fins de contrat à durée déterminée	7 084	7 539	7 871	26,6	9,8	5,7
Fins de mission d'interim	2 052	2 327	2 487	8,4	13,5	9,7
Licenciements économiques (3)	595	577	570	1,9	1,7	-7,2
Autres licenciements	1 804	1 951	2 011	6,8	12,0	2,1
Démissions	961	993	1 018	3,4	10,7	-0,1
Premières entrées	1 182	1 292	1 226	4,1	7,0	1,1
Reprises d'activité	2 490	2 580	2 600	8,8	-1,1	-1,2
Autres cas	10 282	11 557	11 844	40,0	14,9	10,7
Ensemble	26 450	28 816	29 627	100,0	10,9	6,3
France métropolitaine (CVS-CJO)						
	488,2	513,9	506,5		4,9	3,3

Sources : STMT - Pôle emploi, Dares. Calcul des cvs : Dares, Direccte des Pays de la Loire / service E.S.E.

(*) En raison d'un incident de gestion rencontré de février 2011 à février 2012, le nombre d'entrées à été légèrement surestimé sur cette période. Cet incident n'a toutefois pas d'effet sur les effectifs de demandeurs d'emploi inscrits en fin de mois ni sur l'évolution de ces effectifs d'un mois sur l'autre : il a seulement eu pour conséquence de considérer à tort certains demandeurs d'emploi présents sur les listes comme étant entrés lors du dernier mois alors qu'ils étaient déjà entrés précédemment. Cette surestimation des entrées explique une partie de l'écart observé ces derniers mois entre la variation du nombre de demandeurs d'emploi inscrits en catégories A, B, C et le solde entre les flux d'entrée et les flux de sortie.

Sorties de Pôle emploi par motif (catégories A, B, C)

Données CVS				Effectifs et %		
	Juillet 2011	Juin 2012	Juillet 2012	Répartition des motifs en %	Variation trimestrielle sur trois mois glissants(1)	Variation annuelle sur trois mois glissants (2)
Pays de la Loire						
Reprises d'emploi déclarées	5 460	5 524	5 609	21,8	-4,0	-6,4
Entrées en stage	1 975	2 138	2 067	8,0	8,4	-0,3
Arrêts de recherche (maternité, maladie, retraite) (4) :	2 230	2 245	2 272	8,8	15,2	-3,7
- dont maladies	1 366	1 502	1 481	5,8	1,9	4,2
Cessations d'inscription pour défaut d'actualisation	10 004	9 944	10 416	40,6	3,9	3,2
Radiations administratives	2 146	2 425	2 355	9,2	-3,8	19,0
Autres cas	3 147	2 587	2 968	11,6	31,8	-8,2
Ensemble	24 962	24 863	25 687	100,0	1,9	-0,1
France métropolitaine (CVS-CJO)						
	465,7	463,8	446,0		0,4	-0,4

Sources : STMT - Pôle emploi, Dares. Calcul des cvs : Dares, Direccte des Pays de la Loire / service E.S.E

(1) : Evolution sur les trois derniers mois par rapport aux trois mois précédents

(2) : Evolution sur les trois derniers mois par rapport aux mêmes trois mois de l'année précédente

(3) : Y compris fins de conventions de conversion, de PAP anticipés et de CRP.

(4) : Le dispositif de dispense de recherche d'emploi (DRE) a été supprimé le 1er janvier 2012 (les personnes en bénéficiant avant cette date continuent d'y avoir droit)

5 - DEMANDEURS D'EMPLOI AYANT UN DROIT PAYABLE AU RSA

En région Pays de la Loire, fin Juillet 2012, le nombre de demandeurs d'emploi inscrits en catégorie A et ayant un droit payable au Revenu de Solidarité Active (RSA) est de 23 169 (soit 16,9 % des demandeurs d'emploi inscrits en catégorie A, données brutes).

Fin Juillet 2012, le nombre de demandeurs d'emploi inscrits en catégories A, B, C et ayant un droit payable au RSA est de 31 276 (soit 13 % des demandeurs d'emploi inscrits en catégories A, B, C, données brutes).

Les entrées à Pôle emploi en catégories A, B, C des bénéficiaires ayant un droit payable au RSA sont de 4 116 en Juillet 2012 (soit 12,9 % des entrées en catégories A, B, C, données brutes). Les sorties de Pôle emploi en catégories A, B, C des bénéficiaires ayant un droit payable au RSA sont de 3 953 (soit 17,1 % des sorties en catégories A, B, C, données brutes).

Demandeurs d'emploi ayant un droit payable au RSA inscrits en fin de mois à Pôle emploi

Effectifs et %

<i>Données brutes</i>	Juillet 2011 (1)	Juin 2012	Juillet 2012	Variation sur un an
Pays de la Loire				
Catégorie A	20 310	22 679	23 169	14,1
Catégorie B	3 687	4 398	4 181	13,4
Catégorie C	3 619	3 929	3 926	8,5
Catégories A, B, C	27 616	31 006	31 276	13,3
Catégorie D	546	907	594	8,8
Catégorie E	2 074	2 204	2 198	6,0
Catégories A, B, C, D, E	30 236	34 117	34 068	12,7
Part dans l'ensemble des demandeurs d'emploi de catégorie A	16,2	17,8	16,9	
Part dans l'ensemble des demandeurs d'emploi de catégories A, B, C	12,4	13,3	13,0	
France métropolitaine				
Part dans l'ensemble des demandeurs d'emploi de catégorie A	18,0	19,1	18,5	
Part dans l'ensemble des demandeurs d'emploi de catégories A, B, C	15,0	15,7	15,4	

Sources : STMT - Pôle emploi, Dares

Demandeurs d'emploi ayant un droit payable au RSA inscrits en fin de mois à Pôle emploi (catégories de RSA*)

Effectifs et %

<i>Données brutes</i>	Juillet 2011 (1)	Juin 2012	Juillet 2012	Variation sur un an
Pays de la Loire				
Demandeurs d'emploi en catégorie A				
RSA socle seul	14 909	17 322	17 172	15,2
RSA socle et activité	2 296	2 281	2 493	8,6
RSA activité seul	3 105	3 076	3 504	12,9
Demandeurs d'emploi en catégories A, B, C				
RSA socle seul	16 728	19 375	19 047	13,9
RSA socle et activité	4 157	4 548	4 697	13,0
RSA activité seul	6 731	7 083	7 532	11,9

Sources : STMT - Pôle emploi, Dares

* cf. encadré 1 pour une définition des catégories

Entrées et sorties à Pôle emploi des demandeurs d'emploi ayant un droit payable au RSA (catégories A, B, C)

Effectifs et %

<i>Données brutes</i>	Juillet 2011 (1)	Juin 2012	Juillet 2012	Variation sur un an
Pays de la Loire				
Entrées				
Entrées des demandeurs d'emploi ayant un droit payable au RSA	3 356	4 040	4 116	22,6
Part dans l'ensemble des entrées	11,7	15,6	12,9	
Sorties				
Sorties des demandeurs d'emploi ayant un droit payable au RSA	3 386	4 177	3 953	16,7
Part dans l'ensemble des sorties	15,1	17,3	17,1	

Sources : STMT - Pôle emploi, Dares

(1) Les données portant sur le nombre de demandeurs d'emploi ayant un droit payable au rSa en juillet 2011 diffèrent légèrement de celles publiées sur le même mois en août 2011. En effet, en raison d'un problème de production, le nombre de demandeurs d'emploi ayant un droit payable au rSa en juillet 2011 avait alors été légèrement surestimé. Ces données sont corrigées dans la présente publication.

Avertissement

Sont repérées ici les personnes ayant un droit payable au RSA i.e. les bénéficiaires (allocataires ou conjoints) d'une allocation au titre du RSA. Le nombre de bénéficiaires n'est pas directement comparable à celui des demandeurs d'emploi qui avaient des droits ouverts au RMI et à l'API avant juin 2009. En effet, ce dernier recouvrait également des personnes dont le droit était suspendu. Cf. encadré 1 « sources et définitions » pour plus d'informations à ce sujet.

6 - OFFRES D'EMPLOI COLLECTÉES PAR PÔLE EMPLOI

Les offres d'emploi collectées par Pôle emploi augmentent en Pays de la Loire, aux cours des trois derniers mois de 19,7 % par rapport aux trois mois précédents. Les offres d'emplois non durables (moins de 6 mois) augmentent de 35,8 % et les offres d'emplois durables (six mois ou plus) diminuent de 2,5 %.

Offres d'emploi collectées par Pôle emploi

<i>Données cvs</i>	<i>Effectifs et %</i>				
	Juillet 2011	Juin 2012	Juillet 2012	Variation trimestrielle sur trois mois glissants (1)	Variation annuelle sur trois mois glissants (2)
Pays de la Loire					
- Emplois durables (6 mois ou plus)	6 288	5 492	5 507	-2,5	-13,7
- Emplois non durables (moins de 6 mois)	8 386	13 610	9 388	35,8	22,2
Ensemble	14 674	19 102	14 895	19,7	7,0
<i>Milliers et %</i>					
France métropolitaine (CVS-CJO)					
- Emplois durables (6 mois ou plus)	116,1	106,7	103,0	-2,2	-10,0
- Emplois non durables (moins de 6 mois)	160,4	153,2	136,5	-2,1	-10,1
Ensemble	276,5	259,9	239,5	-2,1	-10,1

Sources : STMT - Pôle emploi, Dares. Calcul des cvs : Dares, Direccte des Pays de la Loire / service E.S.E

(1) : Evolution sur les trois derniers mois par rapport aux trois mois précédents

(2) : Evolution sur les trois derniers mois par rapport aux mêmes trois mois de l'année précédente

Encadré 1 - Sources et définitions

Demandeurs d'emploi inscrits en fin de mois à Pôle emploi

Catégories de demandeurs d'emploi

Les demandeurs d'emploi inscrits à Pôle emploi sont regroupés en différentes catégories. Conformément aux recommandations du rapport du Cnis sur la définition d'indicateurs en matière d'emploi, de chômage, de sous-emploi et de précarité de l'emploi (septembre 2008), la Dares et Pôle emploi présentent à des fins d'analyse statistique les données sur les demandeurs d'emploi inscrits à Pôle emploi en fonction des catégories suivantes :

- catégorie A : demandeurs d'emploi tenus de faire des actes positifs de recherche d'emploi, sans emploi ;
- catégorie B : demandeurs d'emploi tenus de faire des actes positifs de recherche d'emploi, ayant exercé une activité réduite courte (i.e. de 78 heures ou moins au cours du mois) ;
- catégorie C : demandeurs d'emploi tenus de faire des actes positifs de recherche d'emploi, ayant exercé une activité réduite longue (i.e. de plus de 78 heures au cours du mois) ;
- catégorie D : demandeurs d'emploi non tenus de faire des actes positifs de recherche d'emploi (en raison d'un stage, d'une formation, d'une maladie...), sans emploi ;
- catégorie E : demandeurs d'emploi non tenus de faire des actes positifs de recherche d'emploi, en emploi (par exemple : bénéficiaires de contrats aidés).

Dans les fichiers administratifs de Pôle emploi, huit catégories de demandeurs d'emploi sont utilisées (catégories 1 à 8). Ces catégories ont été définies par arrêté (arrêté du 5 février 1992 complété par l'arrêté du 5 mai 1995). Jusqu'au mois de février 2009, les publications étaient fondées sur ces catégories. Le tableau suivant présente la correspondance entre les catégories utilisées à des fins de publication statistique à partir de mars 2009 et les catégories administratives auxquelles Pôle emploi a recours dans sa gestion des demandeurs d'emploi :

Catégories statistiques	Catégories administratives
Catégorie A	Catégories 1, 2, 3 hors activité réduite
Catégorie B	Catégories 1, 2, 3 en activité réduite
Catégorie C	Catégories 6, 7, 8
Catégorie D	Catégorie 4
Catégorie E	Catégorie 5
Catégories A, B, C	Catégories 1, 2, 3, 6, 7, 8

La situation réelle au regard de l'emploi des demandeurs d'emploi peut, dans certains cas, ne pas correspondre à la catégorie dans laquelle ils sont enregistrés : si cette correspondance est contrôlée pour les demandeurs d'emploi indemnisés, il n'en est pas de même des demandeurs d'emploi non indemnisés.

Les entrées et les sorties des listes de Pôle emploi sont enregistrées pour l'ensemble A, B, C et non au niveau de chacune des catégories A, B ou C.

Ancienneté sur les listes de Pôle emploi

L'ancienneté d'inscription à la fin du mois m sur les listes d'un demandeur d'emploi inscrit à Pôle emploi mesure le nombre de jours qu'il a passé sur les listes (en catégories A, B, C). Cette notion se rapporte aux effectifs de demandeurs d'emploi inscrits en catégorie A, B, et C.

Du fait du mode d'enregistrement des entrées et des sorties, il n'est pas possible de calculer l'ancienneté en catégorie A (respectivement B ou C) ou la durée passée sans discontinuité dans la catégorie A (respectivement B ou C).

De manière conventionnelle, un demandeur d'emploi qui est resté inscrit plus de 12 mois sur les listes de Pôle emploi (i.e. son ancienneté sur les listes est supérieure à 1 an) peut être qualifié de demandeur d'emploi de longue durée. S'il est inscrit depuis plus de 24 mois, il est considéré comme étant demandeur d'emploi de très longue durée.

Motifs d'entrée et de sortie des listes de Pôle emploi pour les catégories A, B, C

Les flux d'entrée et de sortie des listes sont présentés suivant différents motifs.

Parmi les motifs d'entrée :

- les premières entrées correspondent aux cas où la demande d'emploi est enregistrée alors que la personne se présente pour la première fois sur le marché du travail, notamment lorsqu'elle vient d'achever ses études ou lorsqu'elle était auparavant inactive ;
- les autres cas recouvrent des situations ne correspondant à aucune autre ventilation, y compris les entrées pour rupture conventionnelle de CDI.

Parmi les motifs de sortie :

- les arrêts de recherche sont liés à une maladie, un congé de maternité, un accident du travail, un départ en retraite ou une dispense de recherche d'emploi ;
- les cessations d'inscription pour défaut d'actualisation correspondent aux cas où le demandeur d'emploi n'a pas actualisé sa déclaration de situation mensuelle ;

Encadré 1 - Sources et définitions (suite)

- les radiations administratives peuvent intervenir lorsque le demandeur d'emploi ne répond pas à une convocation, lorsqu'il fait une fausse déclaration ou lorsqu'il refuse une offre d'emploi (le motif d'offre raisonnable d'emploi a été ajouté en octobre 2008), une formation, une visite médicale, un contrat d'apprentissage ou de professionnalisation, un contrat aidé, une action d'insertion. La suspension qui en découle peut aller de 15 jours à 12 mois suivant la cause ;
- les autres cas recouvrent des situations ne correspondant à aucune autre ventilation.

Les motifs de sortie des listes de Pôle emploi sont mal connus dans les fichiers administratifs. En particulier, dans les statistiques publiées ici, les reprises d'emploi déclarées sous-estiment le nombre de reprises réelles d'emploi. En effet, chaque mois, de nombreux demandeurs d'emploi sortent des listes parce qu'ils n'ont pas actualisé leur situation mensuelle en fin de mois (ils sont alors enregistrés dans le motif « cessation d'inscription pour défaut d'actualisation ») ou à la suite d'une radiation administrative, par exemple pour non réponse à une convocation. Or, une partie de ces demandeurs d'emploi a en fait retrouvé un emploi. L'enquête trimestrielle Sortants de Pôle emploi et de la Dares fournit une estimation de la part des sorties réelles pour reprise d'emploi.

Les offres d'emploi collectées et satisfaites à Pôle emploi

Pôle emploi collecte des offres d'emploi auprès des entreprises. Une partie d'entre elles sont satisfaites. Les statistiques comptabilisent comme satisfaite une offre pour laquelle l'employeur a trouvé une personne pour occuper le poste proposé, indépendamment de la façon dont il a réussi à le pourvoir (grâce à Pôle emploi ou par un autre moyen). Les offres collectées et satisfaites publiées ici sont classées suivant trois types :

- les offres d'emploi durable, pour des contrats de plus de six mois ;
- les offres d'emploi temporaire, pour des contrats compris entre un et six mois ;
- les offres d'emploi occasionnel, pour des contrats de moins d'un mois.

Les rapprochements entre les offres et les demandes d'emploi doivent être faits avec précaution dans la mesure où une partie des besoins de recrutement des entreprises ne donne pas lieu au dépôt d'une offre auprès de Pôle emploi et ce dans des proportions qui peuvent varier selon la qualification de l'emploi, le secteur d'activité ou la taille de l'entreprise.

Méthodologie de correction des variations saisonnières

La méthodologie adoptée pour corriger les séries publiées ici se décompose en deux étapes détaillées ci-après. Les estimations des coefficients de variations saisonnières sont réalisées sur la période allant de janvier 1996 à décembre 2011. Les coefficients saisonniers sont projetés sur l'ensemble de l'année 2012, de sorte que la campagne de traitement statistique des séries n'a lieu qu'une seule fois par an, au mois de février, quand toutes les données de l'année antérieure sont disponibles.

1^{ère} étape : correction des variations saisonnières

Les séries publiées ici sont marquées par des phénomènes récurrents, de type saisonniers, qui ne reflètent pas des mouvements de nature économique. Il est nécessaire d'en faire abstraction pour analyser les fluctuations purement conjoncturelles de ces séries : il faut raisonner sur des données corrigées des variations saisonnières (cvs).

Celles-ci permettent d'éliminer la composante saisonnière de chaque série pour ne garder que les composantes liées à la tendance (i.e. à l'évolution de long terme de la série), au cycle (i.e. aux fluctuations de court terme) et à certaines irrégularités (fluctuations résiduelles non périodiques). Pour les séries France et France Métropolitaine, la cvs est appliquée aux données préalablement corrigées des jours ouvrables.

2^{ème} étape : mise en cohérence des différentes ventilations

Les séries désaisonnalisées sont mises en cohérence, de sorte que la somme de séries désaisonnalisées soit égale à la série désaisonnalisée de la somme des séries brutes.

Demands d'emploi ayant un droit payable au Revenu de solidarité active (RSA)

Le Revenu de solidarité active (RSA) est entré en vigueur le 1^{er} juin 2009 en France métropolitaine et sera généralisé au plus tard le 1^{er} janvier 2011 en Outre-mer. Il a pour objet « d'assurer à ses bénéficiaires des moyens convenables d'existence, afin de lutter contre la pauvreté, encourager l'exercice ou le retour à une activité professionnelle et aider à l'insertion sociale des bénéficiaires » (loi n°2008-1249 du 1^{er} décembre 2008). Il remplace le Revenu minimum d'insertion (RMI), l'Allocation de parent isolé (API) ainsi que les mécanismes d'intéressement liés à la reprise d'emploi.

Le RSA est une allocation destinée à porter les ressources du foyer au niveau d'un revenu garanti. Le revenu garanti est calculé pour chaque foyer en faisant la somme :

- d'un montant forfaitaire dont le niveau varie en fonction de la composition du foyer et du nombre d'enfants à charge et qui correspondait en juin 2009 au montant du RMI ou de l'API pour les parents isolés,
- de 62 % des revenus d'activité des membres du foyer, s'il y en a.

Un bénéficiaire du RSA est tenu « de rechercher un emploi, d'entreprendre les démarches nécessaires à la création de sa propre activité ou d'entreprendre les actions nécessaires à une meilleure insertion sociale ou professionnelle » s'il remplit les conditions suivantes (article L.262-28) :

- les ressources de son foyer sont inférieures à un certain montant forfaitaire, dont le niveau varie en fonction de la composition du foyer et du nombre d'enfants à charge (460,09 €/mois pour un célibataire sans enfant) ;
- il est sans emploi ou ne tire de l'exercice de son activité professionnelle que des revenus inférieurs à 500 € (décret n°2009-404 du 15 avril 2009).

Pour un bénéficiaire du RSA majoré (i.e. une personne isolée assumant la charge d'un ou de plusieurs enfants ou étant enceinte), il est tenu compte des sujétions particulières auxquelles celui-ci est contraint, notamment en matière de garde d'enfants.

Un bénéficiaire du RSA tenu aux obligations précisées ci-dessus est orienté par le Conseil général :

- de façon prioritaire, lorsqu'il est disponible pour occuper un emploi, soit vers Pôle emploi soit, si le département décide d'y recourir, vers un autre organisme participant au service public de l'emploi (mission locale, PLIE, organisme privé de placement...);
- vers les autorités ou organismes compétents en matière d'insertion sociale lorsque des difficultés (de logement ou de santé notamment) font temporairement obstacle à son engagement dans une démarche de recherche d'emploi.

Encadré 1 - Sources et définitions (fin)

À compter de juin 2010, sont repérés dans le système d'information statistique de Pôle emploi les demandeurs d'emploi ayant un droit payable au RSA i.e. les bénéficiaires (allocataires ou conjoints) d'une allocation au titre du RSA. Entre juin 2009 et mai 2010, seuls étaient repérés dans les fichiers de Pôle emploi les demandeurs d'emploi ayant des droits ouverts au RSA i.e. les personnes ayant un droit payable au RSA, les personnes ayant un droit au RSA suspendu pendant 4 mois maximum (soit pour non respect des devoirs qui leur incombent, soit pour dépassement du seuil de ressources) ou celles dont la demande est en cours d'instruction. Parmi ces demandeurs d'emploi repérés comme ayant des droits ouverts au RSA, certains ne percevront pas le RSA. Les données relatives aux demandeurs d'emploi ayant des droits ouverts au RSA ne seront plus publiées à partir de janvier 2011.

Le nombre de demandeurs d'emploi ayant un droit payable au RSA (resp. des droits ouverts) n'est pas comparable au nombre de demandeurs d'emploi qui avaient des droits ouverts au RMI ou à l'API avant juin 2009, car celui-ci recouvrait également des personnes dont le droit avait été suspendu (et pas les personnes dont le dossier était en cours d'instruction).

Quatre catégories d'indicateurs relatifs aux demandeurs d'emploi ayant un droit payable au RSA sont publiées :

- les demandeurs d'emploi inscrits en fin de mois à Pôle emploi et ayant un droit payable au RSA. Le droit au RSA de ces demandeurs d'emploi peut résulter du basculement automatique d'un droit au RMI ou à l'API existant en mai 2009, ou d'un nouveau droit après le 1^{er} juin 2009 ;
- les demandeurs d'emploi inscrits en fin de mois ayant un droit payable au RSA selon la catégorie de RSA. Il existe trois catégories de RSA : le RSA socle seul, le RSA socle et activité, le RSA activité seul. Le RSA socle seul bénéficie aux foyers qui n'ont pas de revenu d'activité, il est égal à un montant forfaitaire. Le RSA socle et activité bénéficie aux foyers qui ont de faibles revenus d'activité et dont l'ensemble des ressources est inférieur au montant forfaitaire. Le RSA activité seul bénéficie aux foyers qui ont de faibles revenus d'activité et dont l'ensemble des ressources est supérieur au montant forfaitaire. Cette nouvelle composante élargit le champ des bénéficiaires ;
- les entrées à Pôle emploi de demandeurs d'emploi ayant un droit payable au RSA. Certains de ces demandeurs d'emploi avaient un droit payable au RMI et à l'API en mai 2009 mais n'étaient pas inscrits à Pôle emploi à cette date. Les autres se sont ouverts un droit nouveau au RSA après le 1^{er} juin 2009 ;
- les sorties de Pôle emploi de demandeurs d'emploi ayant un droit payable au RSA. Parmi eux, certains avaient déjà des droits ouverts au RMI et à l'API en mai 2009 alors que d'autres se sont ouverts un droit nouveau au RSA après le 1^{er} juin 2009.

Le dénombrement des demandeurs d'emploi ayant un droit payable au RSA résulte d'un rapprochement entre les fichiers de Pôle emploi d'une part et ceux de la Cnaf et de la CCMMSA d'autre part.

La mise en œuvre de la loi portant création du RSA à compter du 1^{er} juin 2009 est susceptible d'accroître sensiblement le nombre de demandeurs d'emploi inscrits à Pôle emploi et, parmi ceux-ci, la part de ceux qui bénéficient d'une prestation de solidarité (RMI ou API avant le 1^{er} juin 2009 ; RSA après le 1^{er} juin ainsi que RMI et API à titre transitoire pour certains bénéficiaires). En effet, l'obligation d'orientation vers le service public de l'emploi des bénéficiaires du RSA disponibles pour occuper un emploi devrait conduire une proportion plus importante qu'auparavant de bénéficiaires de prestations de solidarité à s'inscrire à Pôle emploi. Par ailleurs, l'ouverture du RSA à des personnes auparavant non éligibles au RMI ou à l'API (salariés à faibles revenus ne bénéficiant pas ou plus de mesures d'intéressement) pourrait conduire certains demandeurs d'emploi (notamment en activité réduite) à se voir ouvrir des droits nouveaux au RSA.

Encadré 2 - Les demandeurs d'emploi inscrits à Pôle emploi : un concept différent du chômage au sens du BIT

La notion de demandeurs d'emploi inscrits à Pôle emploi est une notion différente de celle du chômage au sens du BIT : certains demandeurs d'emploi ne sont pas chômeurs au sens du BIT et inversement certains chômeurs au sens du BIT ne sont pas inscrits à Pôle Emploi.

Les données relatives aux demandeurs d'emploi sont issues des fichiers administratifs de gestion de Pôle emploi. La répartition entre les diverses catégories A, B, ou C s'effectue sur la base de règles juridiques portant notamment sur l'obligation de faire des actes positifs de recherche d'emploi et d'être immédiatement disponible. L'exercice d'une activité réduite est autorisé.

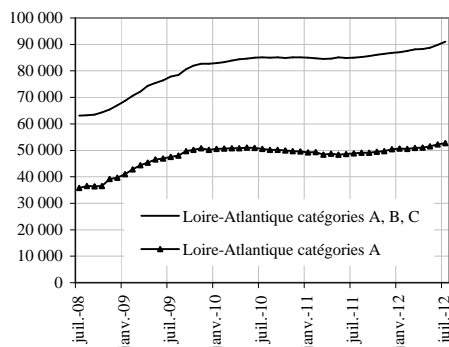
Pour mémoire, un chômeur au sens du BIT est une personne en âge de travailler (c'est-à-dire ayant 15 ans ou plus) qui : 1) n'a pas travaillé, ne serait-ce qu'une heure, au cours de la semaine de référence, 2) est disponible pour prendre un emploi dans les 15 jours et 3) a cherché activement un emploi dans le mois précédent ou en a trouvé un qui commence dans les trois mois. Seule une enquête statistique peut vérifier si ces critères sont remplis. En France, il s'agit de l'enquête Emploi de l'Insee.

Alors que le chômage au sens du BIT constitue un indicateur de référence pour l'analyse des évolutions du marché du travail, le nombre de demandeurs d'emploi inscrits en fin de mois à Pôle emploi peut être affecté par d'autres facteurs : modifications du suivi et de l'accompagnement des demandeurs d'emploi, comportements d'inscription des demandeurs d'emploi, mise en place du RSA (1^{er} juin 2009)...

L'Insee publie chaque trimestre les indicateurs de référence pour le chômage au sens du BIT à partir des résultats trimestriels de son enquête Emploi pour la France métropolitaine. Les dernières estimations de l'Insee sont disponibles sur son site Internet, à l'adresse suivante : http://www.insee.fr/fr/indicateurs/indic_conj/donnees/doc_idconj_14.pdf.

Demandeurs d'emploi inscrits et offres collectées par Pôle emploi dans le département de la Loire-Atlantique en Juillet 2012

Demandeurs d'emploi inscrits en fin de mois à Pôle emploi Catégories A et A, B, C (CVS)



Fin Juillet 2012, dans le département de la Loire-Atlantique, 52 766 personnes sont inscrites à Pôle emploi en catégorie A. Ce nombre augmente de 1,1 % par rapport à fin Juin 2012 (soit + 566). Sur un an, il est en hausse de 8 %.

En région Pays de la Loire, le nombre de demandeurs d'emploi inscrits en catégorie A augmente de 1,1 % par rapport à Juin 2012 (+ 9,7 % en un an).

Le nombre de demandeurs d'emploi inscrits en catégorie A, B, C s'établit à 91 069 dans le département de la Loire-Atlantique, fin Juillet 2012. Ce nombre augmente de 1,4 % (soit + 1 253). Sur un an, il augmente de 7,1 %. En région Pays de la Loire, le nombre de demandeurs d'emploi inscrits en catégorie A, B, C augmente de 1,2 % par rapport à Juin 2012 (+ 8,2 % en un an).

Demandeurs d'emploi inscrits en fin de mois à Pôle emploi (catégorie A)

Effectifs et %

Données CVS	Juillet	Juin	Juillet	Variation	Variation
	2011	2012	2012	sur un mois	sur un an
Hommes	24 763	26 456	26 908	1,7	8,7
Femmes	24 111	25 744	25 858	0,4	7,2
Moins de 25 ans	8 185	8 712	9 001	3,3	10,0
Entre 25 et 49 ans	31 741	33 262	33 379	0,4	5,2
50 ans et plus	8 948	10 226	10 386	1,6	16,1
Hommes de moins de 25 ans	4 045	4 362	4 541	4,1	12,3
Hommes de 25 à 49 ans	15 989	16 709	16 919	1,3	5,8
Hommes de 50 ans et plus	4 729	5 385	5 448	1,2	15,2
Femmes de moins de 25 ans	4 140	4 350	4 460	2,5	7,7
Femmes de 25 à 49 ans	15 752	16 553	16 460	-0,6	4,5
Femmes de 50 ans et plus	4 219	4 841	4 938	2,0	17,0
Ensemble de la catégorie A	48 874	52 200	52 766	1,1	8,0

Sources : STMT - Pôle emploi, Dares. Calcul des cvs : Dares, Direccte des Pays de la Loire / service E.S.E

Demandeurs d'emploi inscrits en fin de mois à Pôle emploi (catégories A, B, C)

Effectifs et %

Données CVS	Juillet	Juin	Juillet	Variation	Variation
	2011	2012	2012	sur un mois	sur un an
Hommes	40 235	42 610	43 180	1,3	7,3
Femmes	44 765	47 206	47 889	1,4	7,0
Moins de 25 ans	13 841	14 441	14 813	2,6	7,0
Entre 25 et 49 ans	56 110	58 441	58 980	0,9	5,1
50 ans et plus	15 049	16 934	17 276	2,0	14,8
Hommes de moins de 25 ans	6 495	6 847	7 062	3,1	8,7
Hommes de 25 à 49 ans	26 831	27 998	28 233	0,8	5,2
Hommes de 50 ans et plus	6 909	7 765	7 885	1,5	14,1
Femmes de moins de 25 ans	7 346	7 594	7 751	2,1	5,5
Femmes de 25 à 49 ans	29 279	30 443	30 747	1,0	5,0
Femmes de 50 ans et plus	8 140	9 169	9 391	2,4	15,4
Ensemble des catégories A, B, C	85 000	89 816	91 069	1,4	7,1

Sources : STMT - Pôle emploi, Dares. Calcul des cvs : Dares, Direccte des Pays de la Loire / service E.S.E

Demandeurs d'emploi inscrits et offres collectées par Pôle emploi dans le département de la Loire-Atlantique en
Juillet 2012 (suite)

**Ancienneté d'inscription sur les listes des demandeurs d'emploi inscrits en fin de mois à Pôle emploi
(catégories A, B, C)**

<i>Données CVS</i>	<i>Effectifs et %</i>				
	Juillet 2011	Juin 2012	Juillet 2012	Variation sur un mois	Variation sur un an
Moins de 1 an	51 799	55 925	57 056	2,0	10,1
1 an ou plus	33 201	33 891	34 013	0,4	2,4
Part des demandeurs d'emploi inscrits depuis plus d'un an (%)	39,1	37,7	37,3		

Sources : STMT - Pôle emploi, Dares. Calcul des cvs : Dares, Direccte des Pays de la Loire / service E.S.E

**Entrées et sorties à Pôle emploi
(catégories A, B, C)**

<i>Données CVS</i>	<i>Effectifs et %</i>				
	Juillet 2011	Juin 2012	Juillet 2012	Variation trimestrielle sur trois mois glissants (1)	Variation annuelle sur trois mois glissants (2)
Entrées à Pôle emploi	10 124	10 798	11 432	12,5	7,5
Sorties de Pôle emploi	9 716	9 636	9 869	3,1	-0,8

Sources : STMT - Pôle emploi, Dares. Calcul des cvs : Dares, Direccte des Pays de la Loire / service E.S.E.

(*) En raison d'un incident de gestion rencontré de février 2011 à février 2012, le nombre d'entrées a été légèrement surestimé sur cette période. Cet incident n'a toutefois pas d'effet sur les effectifs de demandeurs d'emploi inscrits en fin de mois ni sur l'évolution de ces effectifs d'un mois sur l'autre : il a seulement eu pour conséquence de considérer à tort certains demandeurs d'emploi présents sur les listes comme étant entrés lors du dernier mois alors qu'ils étaient déjà entrés précédemment. Cette surestimation des entrées explique une partie de l'écart observé ces derniers mois entre la variation du nombre de demandeurs d'emploi inscrits en catégories A, B, C et le solde entre les flux d'entrée et les flux de sortie.

(1) Evolution sur les trois mois par rapport aux trois mois précédents

(2) Evolution sur les trois derniers mois par rapport aux mêmes trois mois de l'année précédente

Demandeurs d'emploi ayant un droit payable au RSA inscrits en fin de mois à Pôle emploi

<i>Données brutes</i>	<i>Effectifs et %</i>			
	Juillet 2011 (3)	Juin 2012	Juillet 2012	Variation sur un an
Catégorie A	7 369	7 933	8 120	10,2
Catégorie B	1 425	1 661	1 573	10,4
Catégorie C	1 482	1 677	1 664	12,3
Catégories A, B, C	10 276	11 271	11 357	10,5
Catégorie D	193	338	191	-1,0
Catégorie E	815	830	843	3,4
Catégories A, B, C, D, E	11 284	12 439	12 391	9,8
Part dans l'ensemble des demandeurs d'emploi de catégorie A	15,6	16,9	15,9	
Part dans l'ensemble des demandeurs d'emploi de catégories A, B, C	12,4	13,2	12,8	

Sources : STMT - Pôle emploi, Dares

(3) Les données portant sur le nombre de demandeurs d'emploi ayant un droit payable au rSa en juillet 2011 diffèrent légèrement de celles publiées sur le même mois en août 2011. En effet, en raison d'un problème de production, le nombre de demandeurs d'emploi ayant un droit payable au rSa en juillet 2011 avait alors été légèrement surestimé. Ces données sont corrigées dans la présente publication.

Offres d'emploi collectées par Pôle emploi

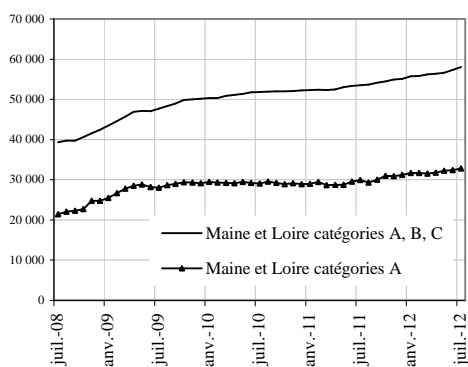
<i>Données CVS</i>	<i>Effectifs et %</i>				
	Juillet 2011	Juin 2012	Juillet 2012	Variation trimestrielle sur trois mois glissants (1)	Variation annuelle sur trois mois glissants (2)
- Emplois durables (6 mois ou plus)	2 913	2 828	2 608	1,9	-9,1
- Emplois non durables (moins de 6 mois)	3 581	7 976	3 819	102,5	47,2
Ensemble	6 494	10 804	6 427	51,2	21,3

Sources : STMT - Pôle emploi, Dares. Calcul des cvs : Dares, Direccte des Pays de la Loire / service E.S.E

Demandeurs d'emploi inscrits et offres collectées par Pôle emploi dans le département du Maine et Loire en Juillet 2012

Demandeurs d'emploi inscrits en fin de mois à Pôle emploi

Catégories A et A, B, C (CVS)



Fin Juillet 2012, dans le département du Maine et Loire, 32 781 personnes sont inscrites à Pôle emploi en catégorie A. Ce nombre augmente de 1 % par rapport à fin Juin 2012 (soit + 330). Sur un an, il est en hausse de 9,6 %.

En région Pays de la Loire, le nombre de demandeurs d'emploi inscrits en catégorie A augmente de 1,1 % par rapport à Juin 2012 (+ 9,7 % en un an).

Le nombre de demandeurs d'emploi inscrits en catégorie A, B, C s'établit à 58 032 dans le département du Maine et Loire, fin Juillet 2012. Ce nombre augmente de 1,2 % (soit + 671). Sur un an, il augmente de 8,4 %. En région Pays de la Loire, le nombre de demandeurs d'emploi inscrits en catégorie A, B, C augmente de 1,2 % par rapport à Juin 2012 (+ 8,2 % en un an).

Demandeurs d'emploi inscrits en fin de mois à Pôle emploi (catégorie A)

Effectifs et %

Données CVS	Juillet 2011	Juin 2012	Juillet 2012	Variation sur un mois	Variation sur un an
Hommes	14 816	16 319	16 457	0,8	11,1
Femmes	15 105	16 132	16 324	1,2	8,1
Moins de 25 ans	5 698	6 084	6 209	2,1	9,0
Entre 25 et 49 ans	18 078	19 372	19 504	0,7	7,9
50 ans et plus	6 145	6 995	7 068	1,0	15,0
Hommes de moins de 25 ans	2 854	3 121	3 135	0,4	9,8
Hommes de 25 à 49 ans	8 875	9 622	9 707	0,9	9,4
Hommes de 50 ans et plus	3 087	3 576	3 615	1,1	17,1
Femmes de moins de 25 ans	2 844	2 963	3 074	3,7	8,1
Femmes de 25 à 49 ans	9 203	9 750	9 797	0,5	6,5
Femmes de 50 ans et plus	3 058	3 419	3 453	1,0	12,9
Ensemble de la catégorie A	29 921	32 451	32 781	1,0	9,6

Sources : STMT - Pôle emploi, Dares. Calcul des cvs : Dares, Direccte des Pays de la Loire / service E.S.E

Demandeurs d'emploi inscrits en fin de mois à Pôle emploi (catégories A, B, C)

Effectifs et %

Données CVS	Juillet 2011	Juin 2012	Juillet 2012	Variation sur un mois	Variation sur un an
Hommes	24 399	26 372	26 596	0,8	9,0
Femmes	29 152	30 989	31 436	1,4	7,8
Moins de 25 ans	9 779	10 294	10 499	2,0	7,4
Entre 25 et 49 ans	33 373	35 214	35 534	0,9	6,5
50 ans et plus	10 399	11 853	11 999	1,2	15,4
Hommes de moins de 25 ans	4 672	4 967	5 043	1,5	7,9
Hommes de 25 à 49 ans	15 230	16 248	16 331	0,5	7,2
Hommes de 50 ans et plus	4 497	5 157	5 222	1,3	16,1
Femmes de moins de 25 ans	5 107	5 327	5 456	2,4	6,8
Femmes de 25 à 49 ans	18 143	18 966	19 203	1,2	5,8
Femmes de 50 ans et plus	5 902	6 696	6 777	1,2	14,8
Ensemble des catégories A, B, C	53 551	57 361	58 032	1,2	8,4

Sources : STMT - Pôle emploi, Dares. Calcul des cvs : Dares, Direccte des Pays de la Loire / service E.S.E

Demandeurs d'emploi inscrits et offres collectées par Pôle emploi dans le département du Maine et Loire en
Juillet 2012 (suite)

**Ancienneté d'inscription sur les listes des demandeurs d'emploi inscrits en fin de mois à Pôle emploi
(catégories A, B, C)**

<i>Données CVS</i>			<i>Effectifs et %</i>		
	Juillet 2011	Juin 2012	Juillet 2012	Variation sur un mois	Variation sur un an
Moins de 1 an	31 221	33 668	34 198	1,6	9,5
1 an ou plus	22 330	23 693	23 834	0,6	6,7
Part des demandeurs d'emploi inscrits depuis plus d'un an (%)	41,7	41,3	41,1		

Sources : STMT - Pôle emploi, Dares. Calcul des cvs : Dares, Direccte des Pays de la Loire / service E.S.E

**Entrées et sorties à Pôle emploi
(catégories A, B, C)**

<i>Données CVS</i>			<i>Effectifs et %</i>		
	Juillet 2011	Juin 2012	Juillet 2012	Variation trimestrielle sur trois mois glissants (1)	Variation annuelle sur trois mois glissants (2)
Entrées à Pôle emploi	5 837	6 327	6 363	10,6	3,2
Sorties de Pôle emploi	5 462	5 392	5 406	0,0	-0,4

Sources : STMT - Pôle emploi, Dares. Calcul des cvs : Dares, Direccte des Pays de la Loire / service E.S.E.

(*) En raison d'un incident de gestion rencontré de février 2011 à février 2012, le nombre d'entrées a été légèrement surestimé sur cette période. Cet incident n'a toutefois pas d'effet sur les effectifs de demandeurs d'emploi inscrits en fin de mois ni sur l'évolution de ces effectifs d'un mois sur l'autre : il a seulement eu pour conséquence de considérer à tort certains demandeurs d'emploi présents sur les listes comme étant entrés lors du dernier mois alors qu'ils étaient déjà entrés précédemment. Cette surestimation des entrées explique une partie de l'écart observé ces derniers mois entre la variation du nombre de demandeurs d'emploi inscrits en catégories A, B, C et le solde entre les flux d'entrée et les flux de sortie.

(1) Evolution sur les trois mois par rapport aux trois mois précédents

(2) Evolution sur les trois derniers mois par rapport aux mêmes trois mois de l'année précédente

Demandeurs d'emploi ayant un droit payable au RSA inscrits en fin de mois à Pôle emploi

<i>Données brutes</i>			<i>Effectifs et %</i>	
	Juillet 2011 (3)	Juin 2012	Juillet 2012	Variation sur un an
Catégorie A	5 052	5 796	5 904	16,9
Catégorie B	867	1 020	965	11,3
Catégorie C	840	928	853	1,5
Catégories A, B, C	6 759	7 744	7 722	14,2
Catégorie D	150	191	144	-4,0
Catégorie E	398	452	441	10,8
Catégories A, B, C, D, E	7 307	8 387	8 307	13,7
Part dans l'ensemble des demandeurs d'emploi de catégorie A	16,9	19,3	18,0	
Part dans l'ensemble des demandeurs d'emploi de catégories A, B, C	12,8	14,0	13,5	

Source : STMT - Pôle emploi, Dares

(3) Les données portant sur le nombre de demandeurs d'emploi ayant un droit payable au rSa en juillet 2011 diffèrent légèrement de celles publiées sur le même mois en août 2011. En effet, en raison d'un problème de production, le nombre de demandeurs d'emploi ayant un droit payable au rSa en juillet 2011 avait alors été légèrement surestimé. Ces données sont corrigées dans la présente publication.

Offres d'emploi collectées par Pôle emploi

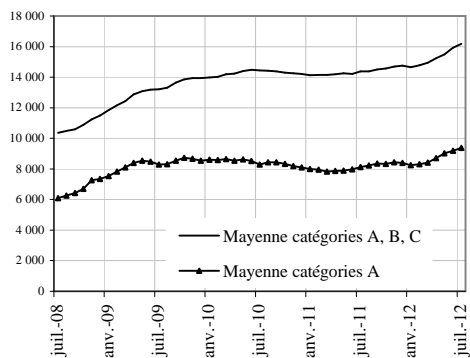
<i>Données CVS</i>			<i>Effectifs et %</i>		
	Juillet 2011	Juin 2012	Juillet 2012	Variation trimestrielle sur trois mois glissants (1)	Variation annuelle sur trois mois glissants (2)
- Emplois durables (6 mois ou plus)	1 205	1 007	1 046	-13,5	-13,3
- Emplois non durables (moins de 6 mois)	1 629	2 191	2 151	-1,7	6,2
Ensemble	2 834	3 198	3 197	-6,0	-1,2

Sources : STMT - Pôle emploi, Dares. Calcul des cvs : Dares, Direccte des Pays de la Loire / service E.S.E

Demandeurs d'emploi inscrits et offres collectées par Pôle emploi dans le département de la Mayenne en Juillet 2012

Demandeurs d'emploi inscrits en fin de mois à Pôle emploi

Catégories A et A, B, C (CVS)



Fin Juillet 2012, dans le département de la Mayenne, 9 384 personnes sont inscrites à Pôle emploi en catégorie A. Ce nombre augmente de 2,1 % par rapport à fin Juin 2012 (soit + 190). Sur un an, il est en hausse de 15,5 %.

En région Pays de la Loire, le nombre de demandeurs d'emploi inscrits en catégorie A augmente de 1,1 % par rapport à Juin 2012 (+ 9,7 % en un an).

Le nombre de demandeurs d'emploi inscrits en catégorie A, B, C s'établit à 16 177 dans le département de la Mayenne, fin Juillet 2012. Ce nombre augmente de 1,6 % (soit + 247). Sur un an, il augmente de 12,6 %. En région Pays de la Loire, le nombre de demandeurs d'emploi inscrits en catégorie A, B, C augmente de 1,2 % par rapport à Juin 2012 (+ 8,2 % en un an).

Demandeurs d'emploi inscrits en fin de mois à Pôle emploi (catégorie A)

Effectifs et %

<i>Données CVS</i>	Juillet 2011	Juin 2012	Juillet 2012	Variation sur un mois	Variation sur un an
Hommes	4 141	4 695	4 836	3,0	16,8
Femmes	3 982	4 499	4 548	1,1	14,2
Moins de 25 ans	1 601	1 903	1 920	0,9	19,9
Entre 25 et 49 ans	4 972	5 480	5 634	2,8	13,3
50 ans et plus	1 550	1 811	1 830	1,0	18,1
Hommes de moins de 25 ans	786	966	977	1,1	24,3
Hommes de 25 à 49 ans	2 500	2 780	2 877	3,5	15,1
Hommes de 50 ans et plus	855	949	982	3,5	14,9
Femmes de moins de 25 ans	815	937	943	0,6	15,7
Femmes de 25 à 49 ans	2 472	2 700	2 757	2,1	11,5
Femmes de 50 ans et plus	695	862	848	-1,6	22,0
Ensemble de la catégorie A	8 123	9 194	9 384	2,1	15,5

Sources : STMT - Pôle emploi, Dares. Calcul des cvs : Dares, Direccte des Pays de la Loire / service E.S.E

Demandeurs d'emploi inscrits en fin de mois à Pôle emploi (catégories A, B, C)

Effectifs et %

<i>Données CVS</i>	Juillet 2011	Juin 2012	Juillet 2012	Variation sur un mois	Variation sur un an
Hommes	6 646	7 399	7 547	2,0	13,6
Femmes	7 725	8 531	8 630	1,2	11,7
Moins de 25 ans	2 769	3 137	3 160	0,7	14,1
Entre 25 et 49 ans	8 976	9 752	9 921	1,7	10,5
50 ans et plus	2 626	3 041	3 096	1,8	17,9
Hommes de moins de 25 ans	1 308	1 514	1 495	-1,3	14,3
Hommes de 25 à 49 ans	4 131	4 518	4 666	3,3	13,0
Hommes de 50 ans et plus	1 207	1 367	1 386	1,4	14,8
Femmes de moins de 25 ans	1 461	1 623	1 665	2,6	14,0
Femmes de 25 à 49 ans	4 845	5 234	5 255	0,4	8,5
Femmes de 50 ans et plus	1 419	1 674	1 710	2,2	20,5
Ensemble des catégories A, B, C	14 371	15 930	16 177	1,6	12,6

Sources : STMT - Pôle emploi, Dares. Calcul des cvs : Dares, Direccte des Pays de la Loire / service E.S.E

Demandeurs d'emploi inscrits et offres collectées par Pôle emploi dans le département de la Mayenne en Juillet 2012 (suite)

Ancienneté d'inscription sur les listes des demandeurs d'emploi inscrits en fin de mois à Pôle emploi (catégories A, B, C)

<i>Données CVS</i>	<i>Effectifs et %</i>				
	Juillet 2011	Juin 2012	Juillet 2012	Variation sur un mois	Variation sur un an
Moins de 1 an	9 537	10 745	10 872	1,2	14,0
1 an ou plus	4 834	5 185	5 305	2,3	9,7
Part des demandeurs d'emploi inscrits depuis plus d'un an (%)	33,6	32,5	32,8		

Sources : STMT - Pôle emploi, Dares. Calcul des cvs : Dares, Direccte des Pays de la Loire / service E.S.E

Entrées et sorties à Pôle emploi (catégories A, B, C)

<i>Données CVS</i>	<i>Effectifs et %</i>				
	Juillet 2011	Juin 2012	Juillet 2012	Variation trimestrielle sur trois mois glissants (1)	Variation annuelle sur trois mois glissants (2)
Entrées à Pôle emploi	1 959	2 075	2 186	7,8	6,9
Sorties de Pôle emploi	1 723	1 745	1 827	-0,3	-4,7

Sources : STMT - Pôle emploi, Dares. Calcul des cvs : Dares, Direccte des Pays de la Loire / service E.S.E.

(*) En raison d'un incident de gestion rencontré de février 2011 à février 2012, le nombre d'entrées à été légèrement surestimé sur cette période. Cet incident n'a toutefois pas d'effet sur les effectifs de demandeurs d'emploi inscrits en fin de mois ni sur l'évolution de ces effectifs d'un mois sur l'autre : il a seulement eu pour conséquence de considérer à tort certains demandeurs d'emploi présents sur les listes comme étant entrés lors du dernier mois alors qu'ils étaient déjà entrés précédemment. Cette surestimation des entrées explique une partie de l'écart observé ces derniers mois entre la variation du nombre de demandeurs d'emploi inscrits en catégories A, B, C et le solde entre les flux d'entrée et les flux de sortie.

(1) Evolution sur les trois mois par rapport aux trois mois précédents

(2) Evolution sur les trois derniers mois par rapport aux mêmes trois mois de l'année précédente

Demandeurs d'emploi ayant un droit payable au RSA inscrits en fin de mois à Pôle emploi

<i>Données brutes</i>	<i>Effectifs et %</i>			
	Juillet 2011	Juin 2012	Juillet 2012	Variation sur un an
Catégorie A	1 337	1 521	1 591	19,0
Catégorie B	221	256	252	14,0
Catégorie C	183	201	210	14,8
Catégories A, B, C	1 741	1 978	2 053	17,9
Catégorie D	43	64	46	7,0
Catégorie E	176	176	164	-6,8
Catégories A, B, C, D, E	1 960	2 218	2 263	15,5
Part dans l'ensemble des demandeurs d'emploi de catégorie A	16,7	18,0	17,2	
Part dans l'ensemble des demandeurs d'emploi de catégories A, B, C	12,4	13,1	13,0	

Sources : STMT - Pôle emploi, Dares

Offres d'emploi collectées par Pôle emploi

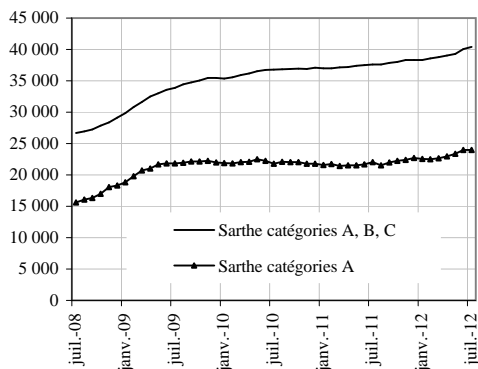
<i>Données CVS</i>	<i>Effectifs et %</i>				
	Juillet 2011	Juin 2012	Juillet 2012	Variation trimestrielle sur trois mois glissants (1)	Variation annuelle sur trois mois glissants (2)
- Emplois durables (6 mois ou plus)	477	299	455	-8,8	-18,1
- Emplois non durables (moins de 6 mois)	518	436	426	-5,5	-12,7
Ensemble	995	735	881	-7,0	-15,2

Sources : STMT - Pôle emploi, Dares. Calcul des cvs : Dares, Direccte des Pays de la Loire / service E.S.E

Demandeurs d'emploi inscrits et offres collectées par Pôle Emploi dans le département de la Sarthe en Juillet 2012

Demandeurs d'emploi inscrits en fin de mois à Pôle emploi

Catégories A et A, B, C (CVS)



Fin Juillet 2012, dans le département de la Sarthe, 23 996 personnes sont inscrites à Pôle emploi en catégorie A. Ce nombre augmente de 0,1 % par rapport à fin Juin 2012 (soit + 23). Sur un an, il est en hausse de 8,9 %.

En région Pays de la Loire, le nombre de demandeurs d'emploi inscrits en catégorie A augmente de 1,1 % par rapport à Juin 2012 (+ 9,7 % en un an).

Le nombre de demandeurs d'emploi inscrits en catégorie A, B, C s'établit à 40 389 dans le département de la Sarthe, fin Juillet 2012. Ce nombre augmente de 0,8 % (soit + 331). Sur un an, il augmente de 7,4 %. En région Pays de la Loire, le nombre de demandeurs d'emploi inscrits en catégorie A, B, C augmente de 1,2 % par rapport à Juin 2012 (+ 8,2 % en un an).

Demandeurs d'emploi inscrits en fin de mois à Pôle emploi (catégorie A)

Effectifs et %

<i>Données CVS</i>	Juillet 2011	Juin 2012	Juillet 2012	Variation sur un mois	Variation sur un an
Hommes	11 111	12 222	12 280	0,5	10,5
Femmes	10 934	11 751	11 716	-0,3	7,2
Moins de 25 ans	4 308	4 865	4 867	0,0	13,0
Entre 25 et 49 ans	13 498	14 321	14 353	0,2	6,3
50 ans et plus	4 239	4 787	4 776	-0,2	12,7
Hommes de moins de 25 ans	2 046	2 444	2 486	1,7	21,5
Hommes de 25 à 49 ans	6 782	7 272	7 265	-0,1	7,1
Hommes de 50 ans et plus	2 283	2 506	2 529	0,9	10,8
Femmes de moins de 25 ans	2 262	2 421	2 381	-1,7	5,3
Femmes de 25 à 49 ans	6 716	7 049	7 088	0,6	5,5
Femmes de 50 ans et plus	1 956	2 281	2 247	-1,5	14,9
Ensemble de la catégorie A	22 045	23 973	23 996	0,1	8,9

Sources : STMT - Pôle emploi, Dares. Calcul des cvs : Dares, Direccte des Pays de la Loire / service E.S.E

Demandeurs d'emploi inscrits en fin de mois à Pôle emploi (catégories A, B, C)

Effectifs et %

<i>Données CVS</i>	Juillet 2011	Juin 2012	Juillet 2012	Variation sur un mois	Variation sur un an
Hommes	17 338	18 614	18 757	0,8	8,2
Femmes	20 272	21 444	21 632	0,9	6,7
Moins de 25 ans	7 061	7 659	7 743	1,1	9,7
Entre 25 et 49 ans	23 488	24 507	24 702	0,8	5,2
50 ans et plus	7 061	7 892	7 944	0,7	12,5
Hommes de moins de 25 ans	3 250	3 660	3 703	1,2	13,9
Hommes de 25 à 49 ans	10 914	11 453	11 515	0,5	5,5
Hommes de 50 ans et plus	3 174	3 501	3 539	1,1	11,5
Femmes de moins de 25 ans	3 811	3 999	4 040	1,0	6,0
Femmes de 25 à 49 ans	12 574	13 054	13 187	1,0	4,9
Femmes de 50 ans et plus	3 887	4 391	4 405	0,3	13,3
Ensemble des catégories A, B, C	37 610	40 058	40 389	0,8	7,4

Sources : STMT - Pôle emploi, Dares. Calcul des cvs : Dares, Direccte des Pays de la Loire / service E.S.E

Demandeurs d'emploi inscrits et offres collectées par Pôle emploi dans le département de la Sarthe en Juillet 2012 (suite)

Ancienneté d'inscription sur les listes des demandeurs d'emploi inscrits en fin de mois à Pôle emploi (catégories A, B, C)

<i>Données CVS</i>	Juillet		Juin		Juillet		Variation	
	2011	2012	2012	2012	2012	2012	sur un mois	sur un an
Moins de 1 an	22 273	24 389	24 600				0,9	10,4
1 an ou plus	15 337	15 669	15 789				0,8	2,9
Part des demandeurs d'emploi inscrits depuis plus d'un an (%)	40,8	39,1	39,1					

Sources : STMT - Pôle emploi, Dares. Calcul des cvs : Dares, Direccte des Pays de la Loire / service E.S.E

Entrées et sorties à Pôle emploi (catégories A, B, C)

<i>Données CVS</i>	Juillet		Juin		Juillet		Variation	
	2011	2012	2012	2012	2012	2012	trimestrielle sur trois mois glissants (1)	annuelle sur trois mois glissants (2)
Entrées à Pôle emploi	4 254	4 786	4 712				8,2	7,9
Sorties de Pôle emploi	4 021	3 993	4 291				3,7	2,2

Sources : STMT - Pôle emploi, Dares. Calcul des cvs : Dares, Direccte des Pays de la Loire / service E.S.E.

(*) En raison d'un incident de gestion rencontré de février 2011 à février 2012, le nombre d'entrées a été légèrement surestimé sur cette période. Cet incident n'a toutefois pas d'effet sur les effectifs de demandeurs d'emploi inscrits en fin de mois ni sur l'évolution de ces effectifs d'un mois sur l'autre : il a seulement eu pour conséquence de considérer à tort certains demandeurs d'emploi présents sur les listes comme étant entrés lors du dernier mois alors qu'ils étaient déjà entrés précédemment. Cette surestimation des entrées explique une partie de l'écart observé ces derniers mois entre la variation du nombre de demandeurs d'emploi inscrits en catégories A, B, C et le solde entre les flux d'entrée et les flux de sortie.

(1) Evolution sur les trois mois par rapport aux trois mois précédents

(2) Evolution sur les trois derniers mois par rapport aux mêmes trois mois de l'année précédente

Demandeurs d'emploi ayant un droit payable au RSA inscrits en fin de mois à Pôle emploi

<i>Données brutes</i>	Juillet		Juin		Juillet		Variation	
	2011 (3)	2012	2012	2012	2012	2012	sur un an	
Catégorie A	4 009	4 297	4 407				9,9	
Catégorie B	696	837	788				13,2	
Catégorie C	566	627	613				8,3	
Catégories A, B, C	5 271	5 761	5 808				10,2	
Catégorie D	88	205	144				63,6	
Catégorie E	362	389	395				9,1	
Catégories A, B, C, D, E	5 721	6 355	6 347				10,9	
Part dans l'ensemble des demandeurs d'emploi de catégorie A	18,8	19,8	19,0					
Part dans l'ensemble des demandeurs d'emploi de catégories A, B, C	14,3	15,0	14,7					

Sources : STMT - Pôle emploi, Dares

(3) Les données portant sur le nombre de demandeurs d'emploi ayant un droit payable au rSa en juillet 2011 diffèrent légèrement de celles publiées sur le même mois en août 2011. En effet, en raison d'un problème de production, le nombre de demandeurs d'emploi ayant un droit payable au rSa en juillet 2011 avait alors été légèrement surestimé. Ces données sont corrigées dans la présente publication.

Offres d'emploi collectées par Pôle emploi

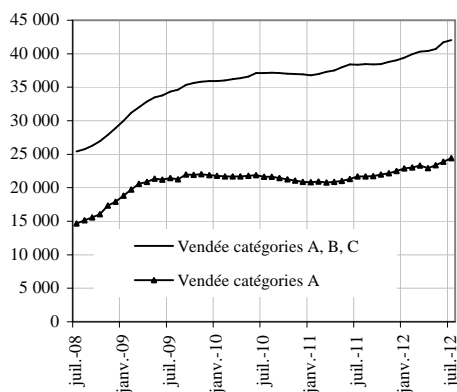
<i>Données CVS</i>	Juillet		Juin		Juillet		Variation	
	2011	2012	2012	2012	2012	2012	trimestrielle sur trois mois glissants (1)	annuelle sur trois mois glissants (2)
- Emplois durables (6 mois ou plus)	779	648	740				-0,2	-15,1
- Emplois non durables (moins de 6 mois)	1 181	1 207	1 476				-3,9	-1,8
Ensemble	1 960	1 855	2 216				-2,6	-7,1

Sources : STMT - Pôle emploi, Dares. Calcul des cvs : Dares, Direccte des Pays de la Loire / service E.S.E

Demandeurs d'emploi inscrits et offres collectées par Pôle emploi dans le département de la Vendée en Juillet 2012

Demandeurs d'emploi inscrits en fin de mois à Pôle emploi

Catégories A et A, B, C (CVS)



Fin Juillet 2012, dans le département de la Vendée, 24 389 personnes sont inscrites à Pôle emploi en catégorie A. Ce nombre augmente de 2,1 % par rapport à fin Juin 2012 (soit + 495). Sur un an, il est en hausse de 12,4 %.

En région Pays de la Loire, le nombre de demandeurs d'emploi inscrits en catégorie A augmente de 1,1 % par rapport à Juin 2012 (+ 9,7 % en un an).

Le nombre de demandeurs d'emploi inscrits en catégorie A, B, C s'établit à 42 047 dans le département de la Vendée, fin Juillet 2012. Ce nombre augmente de 0,8 % (soit + 320). Sur un an il augmente de 9,6 %. En région Pays de la Loire, le nombre de demandeurs d'emploi inscrits en catégorie A, B, C augmente de 1,2 % par rapport à Juin 2012 (+ 8,2 % en un an)

Demandeurs d'emploi inscrits en fin de mois à Pôle emploi (catégorie A)

Données CVS	Effectifs et %		Juillet 2012	Variation sur un mois	Variation sur un an
	Juillet 2011	Juin 2012			
Hommes	10 340	11 665	11 940	2,4	15,5
Femmes	11 358	12 229	12 449	1,8	9,6
Moins de 25 ans	3 806	4 190	4 387	4,7	15,3
Entre 25 et 49 ans	12 866	13 811	14 009	1,4	8,9
50 ans et plus	5 026	5 893	5 993	1,7	19,2
Hommes de moins de 25 ans	1 804	2 075	2 247	8,3	24,6
Hommes de 25 à 49 ans	6 076	6 718	6 801	1,2	11,9
Hommes de 50 ans et plus	2 460	2 872	2 892	0,7	17,6
Femmes de moins de 25 ans	2 002	2 115	2 140	1,2	6,9
Femmes de 25 à 49 ans	6 790	7 093	7 208	1,6	6,2
Femmes de 50 ans et plus	2 566	3 021	3 101	2,6	20,8
Ensemble de la catégorie A	21 698	23 894	24 389	2,1	12,4

Sources : STMT - Pôle emploi, Dares. Calcul des cvs : Dares, Direccte des Pays de la Loire / service E.S.E

Demandeurs d'emploi inscrits en fin de mois à Pôle emploi (catégories A, B, C)

Données CVS	Effectifs et %		Juillet 2012	Variation sur un mois	Variation sur un an
	Juillet 2011	Juin 2012			
Hommes	16 622	18 769	18 567	-1,1	11,7
Femmes	21 729	22 958	23 480	2,3	8,1
Moins de 25 ans	6 860	7 203	7 608	5,6	10,9
Entre 25 et 49 ans	23 081	24 824	24 633	-0,8	6,7
50 ans et plus	8 410	9 700	9 806	1,1	16,6
Hommes de moins de 25 ans	2 987	3 358	3 504	4,3	17,3
Hommes de 25 à 49 ans	10 105	11 327	10 983	-3,0	8,7
Hommes de 50 ans et plus	3 530	4 084	4 080	-0,1	15,6
Femmes de moins de 25 ans	3 873	3 845	4 104	6,7	6,0
Femmes de 25 à 49 ans	12 976	13 497	13 650	1,1	5,2
Femmes de 50 ans et plus	4 880	5 616	5 726	2,0	17,3
Ensemble des catégories A, B, C	38 351	41 727	42 047	0,8	9,6

Sources : STMT - Pôle emploi, Dares. Calcul des cvs : Dares, Direccte des Pays de la Loire / service E.S.E

Demandeurs d'emploi inscrits et offres collectées par Pôle emploi dans le département de la Vendée en Juillet 2012 (suite)

Ancienneté d'inscription sur les listes des demandeurs d'emploi inscrits en fin de mois à Pôle emploi (catégories A, B, C)

<i>Données CVS</i>	Juillet		Juillet	Variation	Variation
	2011	2012	2012	sur un mois	sur un an
Moins de 1 an	24 075	26 454	26 670	0,8	10,8
1 an ou plus	14 276	15 273	15 377	0,7	7,7
Part des demandeurs d'emploi inscrits depuis plus d'un an (%)	37,2	36,6	36,6		

Sources : STMT - Pôle emploi, Dares. Calcul des cvs : Dares, Direccte des Pays de la Loire / service E.S.E

Entrées et sorties à Pôle emploi (catégories A, B, C)

<i>Données CVS</i>	Juillet		Juillet	Variation	Variation
	2011	2012	2012	trimestrielle sur trois mois glissants (1)	annuelle sur trois mois glissants (2)
Entrées à Pôle emploi	4 276	4 830	4 934	11,5	6,1
Sorties de Pôle emploi	4 040	4 097	4 294	1,1	1,9

Sources : STMT - Pôle emploi, Dares. Calcul des cvs : Dares, Direccte des Pays de la Loire / service E.S.E.

(*) En raison d'un incident de gestion rencontré de février 2011 à février 2012, le nombre d'entrées à été légèrement surestimé sur cette période. Cet incident n'a toutefois pas d'effet sur les effectifs de demandeurs d'emploi inscrits en fin de mois ni sur l'évolution de ces effectifs d'un mois sur l'autre : il a seulement eu pour conséquence de considérer à tort certains demandeurs d'emploi présents sur les listes comme étant entrés lors du dernier mois alors qu'ils étaient déjà entrés précédemment. Cette surestimation des entrées explique une partie de l'écart observé ces derniers mois entre la variation du nombre de demandeurs d'emploi inscrits en catégories A, B, C et le solde entre les flux d'entrée et les flux de sortie.

(1) Evolution sur les trois mois par rapport aux trois mois précédents

(2) Evolution sur les trois derniers mois par rapport aux mêmes trois mois de l'année précédente

Demandeurs d'emploi ayant un droit payable au RSA inscrits en fin de mois à Pôle emploi

<i>Données brutes</i>	Juillet		Juillet	Variation
	2011 (3)	2012	2012	sur un an
Catégorie A	2 543	3 132	3 147	23,8
Catégorie B	478	624	603	26,2
Catégorie C	548	496	586	6,9
Catégories A, B, C	3 569	4 252	4 336	21,5
Catégorie D	72	109	69	-4,2
Catégorie E	323	357	355	9,9
Catégories A, B, C, D, E	3 964	4 718	4 760	20,1
Part dans l'ensemble des demandeurs d'emploi de catégorie A	13,4	15,3	14,8	
Part dans l'ensemble des demandeurs d'emploi de catégories A, B, C	9,9	11,1	10,9	

Sources : STMT - Pôle emploi, Dares

(3) Les données portant sur le nombre de demandeurs d'emploi ayant un droit payable au rSa en juillet 2011 diffèrent légèrement de celles publiées sur le même mois en août 2011. En effet, en raison d'un problème de production, le nombre de demandeurs d'emploi ayant un droit payable au rSa en juillet 2011 avait alors été légèrement surestimé. Ces données sont corrigées dans la présente publication.

Offres d'emploi collectées par Pôle emploi

<i>Données CVS</i>	Juillet		Juillet	Variation	Variation
	2011	2012	2012	trimestrielle sur trois mois glissants (1)	annuelle sur trois mois glissants (2)
- Emplois durables (6 mois ou plus)	914	710	658	-0,4	-25,5
- Emplois non durables (moins de 6 mois)	1 477	1 800	1 516	20,1	15,7
Ensemble	2 391	2 510	2 174	13,4	-0,2

Sources : STMT - Pôle emploi, Dares. Calcul des cvs : Dares, Direccte des Pays de la Loire / service E.S.E