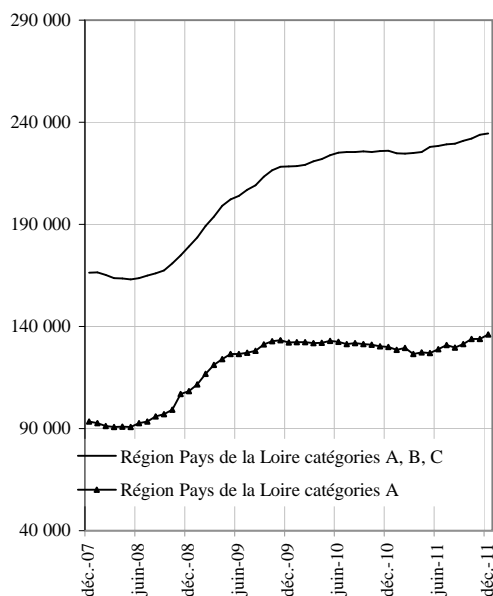


DIRECCTE Pays de la Loire

DR Pôle emploi Pays de la Loire

## Demandeurs d'emploi inscrits et offres collectées par Pôle emploi en région Pays de la Loire en Décembre 2011

**Demandeurs d'emploi inscrits en fin de mois à Pôle emploi**  
Catégories A et A, B, C (CVS)



Fin Décembre 2011, le nombre de demandeurs d'emploi inscrits à Pôle Emploi de catégorie A s'établit à 136 133 en région Pays de la Loire. Ce nombre augmente de 1,7 % par rapport à la fin Novembre 2011 (soit + 2 236). Sur un an, il augmente de 4,8 %.

En France métropolitaine, le nombre de demandeurs d'emploi inscrits en catégorie A augmente de 1 % par rapport à la fin Novembre 2011 (+ 5,6 % sur un an).

En région Pays de la Loire, le nombre de demandeurs d'emploi inscrits à Pôle emploi de catégorie A, B, C s'établit à 234 558 fin Décembre 2011. Ce nombre augmente de 0,3 % soit (+ 599). Sur un an, il croît de 3,8 %.

En France métropolitaine, le nombre de demandeurs d'emploi inscrits en catégorie A, B, C augmente de 0,6 % par rapport à fin Novembre 2011 (+ 5,6 % sur un an).

**Demandeurs d'emploi inscrits en fin de mois à Pôle emploi**

Données CVS	Décembre 2010	Novembre 2011	Décembre 2011	Effectifs et %	
				Variation sur un mois	Variation sur un an
<b>Pays de la Loire</b>					
<b>Catégorie A (actes positifs de recherche d'emploi, sans emploi)</b>	<b>129 929</b>	<b>133 897</b>	<b>136 133</b>	<b>1,7</b>	<b>4,8</b>
Catégories B, C (actes positifs de recherche d'emploi)*	96 071	100 062	98 425	-1,6	2,5
<b>Catégories A, B, C (actes positifs de recherche d'emploi)</b>	<b>226 000</b>	<b>233 959</b>	<b>234 558</b>	<b>0,3</b>	<b>3,8</b>
Catégorie D (sans actes positifs de recherche d'emploi, sans emploi)*	17 894	15 740	16 542	5,1	-7,6
Catégorie E (sans actes positifs de recherche d'emploi, en emploi)*	18 406	20 446	21 102	3,2	14,6
Catégories A, B, C, D, E (ensemble)	262 300	270 145	272 202	0,8	3,8
<b>France métropolitaine (CVS-CJO)</b>					
<b>Catégorie A (actes positifs de recherche d'emploi, sans emploi)</b>	<b>2 722,5</b>	<b>2 844,8</b>	<b>2 874,5</b>	<b>1,0</b>	<b>5,6</b>
Catégories B, C (actes positifs de recherche d'emploi)	1 323,0	1 400,0	1 396,2	-0,3	5,5
<b>Catégories A, B, C (actes positifs de recherche d'emploi)</b>	<b>4 045,5</b>	<b>4 244,8</b>	<b>4 270,7</b>	<b>0,6</b>	<b>5,6</b>
Catégorie D (sans actes positifs de recherche d'emploi, sans emploi)	250,8	235,2	240,5	2,3	-4,1
Catégorie E (sans actes positifs de recherche d'emploi, en emploi)	349,9	354,4	361,7	2,1	3,4
Catégories A, B, C, D, E (ensemble)	4 646,2	4 834,4	4 872,9	0,8	4,9

Sources : STMT - Pôle emploi, Dares. Calcul des cvs : Dares, Direccte des Pays de la Loire / service E.S.E

\* Du fait de la faiblesse des effectifs pour certaines catégories, les évolutions mensuelles peuvent être heurtées et doivent dès lors être interprétées avec prudence.

Les données concernent les demandeurs d'emploi inscrits en fin de mois à Pôle emploi. La notion de demandeurs d'emploi inscrits à Pôle emploi est une notion différente de celle de chômeurs au sens du Bureau international du travail (BIT) : certains demandeurs d'emploi ne sont pas chômeurs au sens du BIT et inversement certains chômeurs ne sont pas inscrits à Pôle emploi. Au-delà des évolutions du marché du travail, différents facteurs peuvent affecter les données relatives aux demandeurs d'emploi : modification du suivi et de l'accompagnement des demandeurs d'emploi, comportement d'inscription des demandeurs d'emploi, mise en place du RSA (1<sup>er</sup> juin 2009)... L'ensemble des définitions figurent dans les encadrés 1 et 2, pages 9 à 11.

**Avertissement** : Une nouvelle présentation est adoptée depuis la publication des chiffres de janvier 2011, avec de nouvelles séries corrigées des variations saisonnières (cvs) (pour plus de précisions, voir en bas de la page 11).

## 1- DEMANDEURS D'EMPLOI PAR DEPARTEMENT

S'agissant de la catégorie A, selon le département, l'évolution du nombre de demandeurs d'emploi varie en Décembre 2011 par rapport à la fin Novembre 2011 entre -1,4 % et 2,4 % : Loire-Atlantique ( 2,4 % ), Maine et Loire ( 1,3 % ), Mayenne ( -1,4 % ), Sarthe ( 1,9 % ), Vendée ( 1,7 % ).

S'agissant de la catégorie A,B,C selon le département, l'évolution du nombre de demandeurs d'emploi varie en Décembre 2011 par rapport à la fin Novembre 2011 entre -0,1 % et 0,4 % : Loire-Atlantique ( 0,4 % ), Maine et Loire ( 0,1 % ), Mayenne ( 0,4 % ), Sarthe ( -0,1 % ), Vendée ( 0,4 % ).

### Demandeurs inscrits en fin de mois à Pôle emploi en Pays de la Loire (catégorie A)

<i>Données CVS</i>	<i>Effectifs et %</i>				
	Décembre 2010	Novembre 2011	Décembre 2011	Variation sur un mois	Variation sur un an
Loire-Atlantique	49 970	49 780	50 954	2,4	2,0
Maine et Loire	29 034	30 964	31 356	1,3	8,0
Mayenne	8 083	8 504	8 381	-1,4	3,7
Sarthe	21 950	22 480	22 905	1,9	4,4
Vendée	20 892	22 169	22 537	1,7	7,9
<b>Ensemble</b>	<b>129 929</b>	<b>133 897</b>	<b>136 133</b>	<b>1,7</b>	<b>4,8</b>

Sources : STMT - Pôle emploi, Dares. Calcul des cvs : Dares, Direccte des Pays de la Loire / service E.S.E

### Demandeurs inscrits en fin de mois à Pôle emploi en Pays de la Loire (catégories A, B, C)

<i>Données CVS</i>	<i>Effectifs et %</i>				
	Décembre 2010	Novembre 2011	Décembre 2011	Variation sur un mois	Variation sur un an
Loire-Atlantique	85 373	86 733	87 098	0,4	2,0
Maine et Loire	52 325	55 168	55 235	0,1	5,6
Mayenne	14 256	14 767	14 822	0,4	4,0
Sarthe	37 159	38 482	38 440	-0,1	3,4
Vendée	36 887	38 809	38 963	0,4	5,6
<b>Ensemble</b>	<b>226 000</b>	<b>233 959</b>	<b>234 558</b>	<b>0,3</b>	<b>3,8</b>

Sources : STMT - Pôle emploi, Dares. Calcul des cvs : Dares, Direccte des Pays de la Loire / service E.S.E

## 2.a - DEMANDEURS D'EMPLOI PAR SEXE ET TRANCHE D'ÂGE

### Catégorie A

En région Pays de la Loire, le nombre de demandeurs d'emploi de catégorie A augmente de 2,2 % pour les hommes (+ 3 % sur un an) et augmente de 1,2 % pour les femmes (+ 6,6 % sur un an). Le nombre de demandeurs d'emploi de catégorie A de moins de 25 ans croît de 1,5 % (+ 2,1 % sur un an). Le nombre de ceux âgés de 25 à 49 ans augmente de 1,1 % (+ 2,3 % sur un an) et le nombre de ceux de 50 ans et plus s'accroît de 3,6 % (+ 15,6 % sur un an).

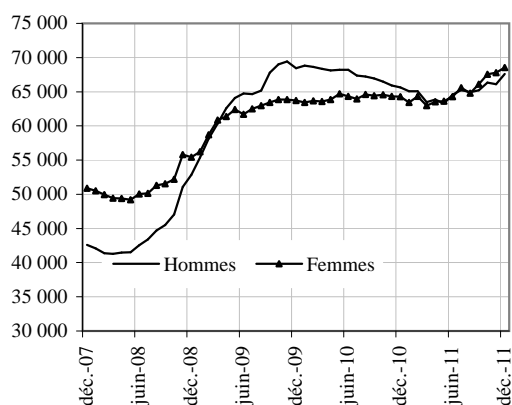
#### Demandeurs d'emploi inscrits en fin de mois à Pôle emploi (catégorie A)

Effectifs et %

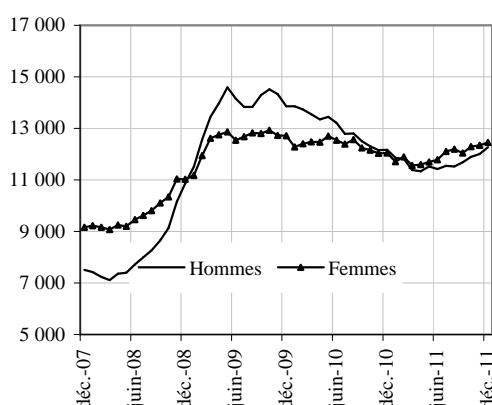
Données CVS	Décembre	Novembre	Décembre	Variation sur un mois	Variation sur un an
	2010	2011	2011		
<b>Pays de la Loire</b>					
Hommes	65 631	66 123	67 579	2,2	3,0
Femmes	64 298	67 774	68 554	1,2	6,6
Moins de 25 ans	24 209	24 357	24 719	1,5	2,1
Entre 25 et 49 ans	81 371	82 372	83 273	1,1	2,3
50 ans et plus	24 349	27 168	28 141	3,6	15,6
Hommes de moins de 25 ans	12 164	12 011	12 261	2,1	0,8
Hommes de 25 à 49 ans	40 684	40 154	40 852	1,7	0,4
Hommes de 50 ans et plus	12 783	13 958	14 466	3,6	13,2
Femmes de moins de 25 ans	12 045	12 346	12 458	0,9	3,4
Femmes de 25 à 49 ans	40 687	42 218	42 421	0,5	4,3
Femmes de 50 ans et plus	11 566	13 210	13 675	3,5	18,2
<b>Ensemble de la catégorie A</b>	<b>129 929</b>	<b>133 897</b>	<b>136 133</b>	<b>1,7</b>	<b>4,8</b>

Sources : STMT - Pôle emploi, Dares. Calcul des cvs : Dares, Direccte des Pays de la Loire / service E.S.E

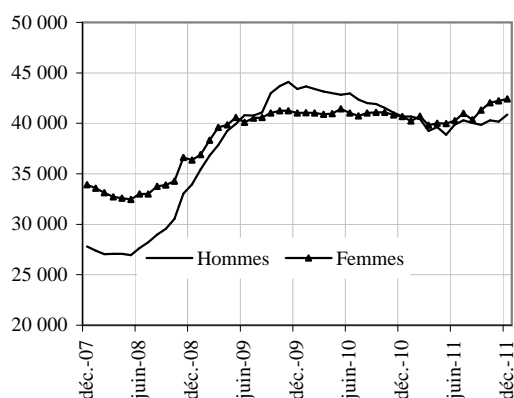
#### Par sexe (cvs)



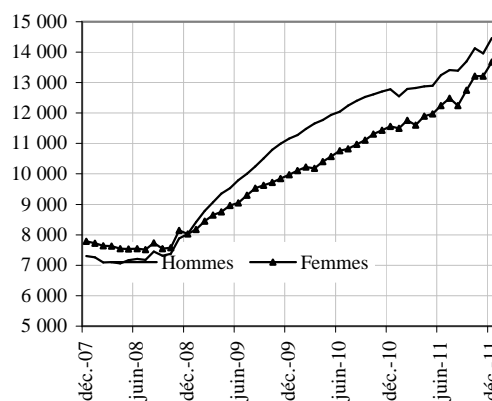
#### Moins de 25 ans (cvs)



#### Entre 25 et 49 ans (cvs)



#### 50 ans et plus (cvs)



## 2.b - DEMANDEURS D'EMPLOI PAR SEXE ET TRANCHE D'ÂGE

### Catégories A, B, C

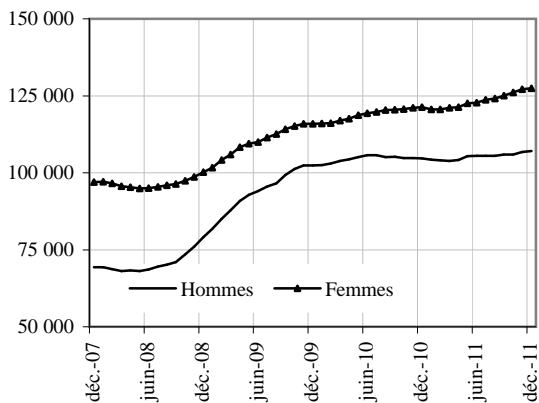
Parmi l'ensemble des demandeurs d'emploi de catégories A, B, C en région Pays de la Loire, le nombre d'hommes augmente de 0,3 % (+ 2,3 % sur un an) et le nombre de femmes augmente de 0,3 % (+ 5,1 % sur un an). Le nombre de demandeurs d'emploi de catégorie A, B, C de moins de 25 ans diminue de 0,1 % en Décembre (+ 0,4 % sur un an). Le nombre de ceux de 25 à 49 ans diminue de 0,3 % (+ 1,6 % sur un an) et celui des 50 ans et plus s'accroît de 2,2 % (+ 14,9 % sur un an).

#### Demandeurs d'emploi inscrits en fin de mois à Pôle emploi (catégories A,B, C)

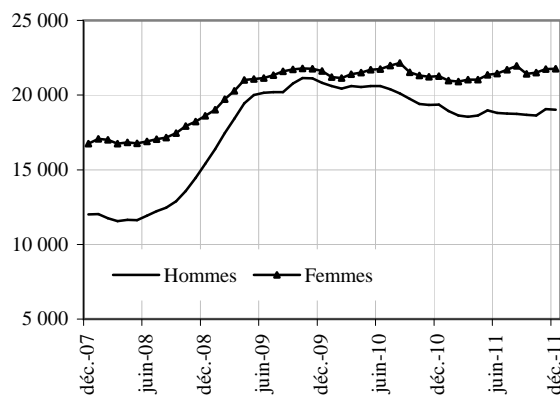
<i>Données CVS</i>	Décembre 2010	Novembre 2011	Décembre 2011	Variation sur un mois	Variation sur un an
<b>Pays de la Loire</b>					
Hommes	104 687	106 807	107 084	0,3	2,3
Femmes	121 313	127 152	127 474	0,3	5,1
Moins de 25 ans	40 625	40 809	40 781	-0,1	0,4
Entre 25 et 49 ans	144 601	147 340	146 941	-0,3	1,6
50 ans et plus	40 774	45 810	46 836	2,2	14,9
Hommes de moins de 25 ans	19 362	19 069	19 028	-0,2	-1,7
Hommes de 25 à 49 ans	67 129	67 561	67 438	-0,2	0,5
Hommes de 50 ans et plus	18 196	20 177	20 618	2,2	13,3
Femmes de moins de 25 ans	21 263	21 740	21 753	0,1	2,3
Femmes de 25 à 49 ans	77 472	79 779	79 503	-0,3	2,6
Femmes de 50 ans et plus	22 578	25 633	26 218	2,3	16,1
<b>Ensemble des catégories A, B, C</b>	<b>226 000</b>	<b>233 959</b>	<b>234 558</b>	<b>0,3</b>	<b>3,8</b>

Sources : STMT - Pôle emploi, Dares. Calcul des cvs : Dares, Directe des Pays de la Loire / service E.S.E

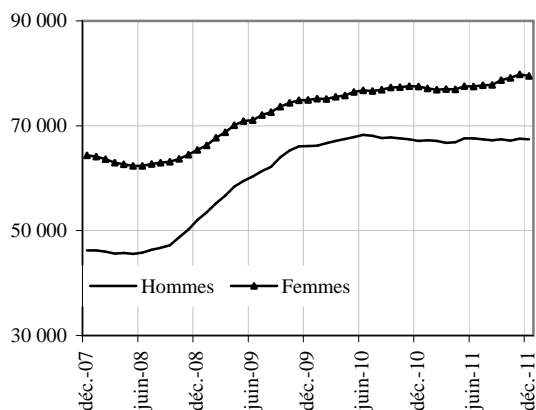
**Par sexe (cvs)**



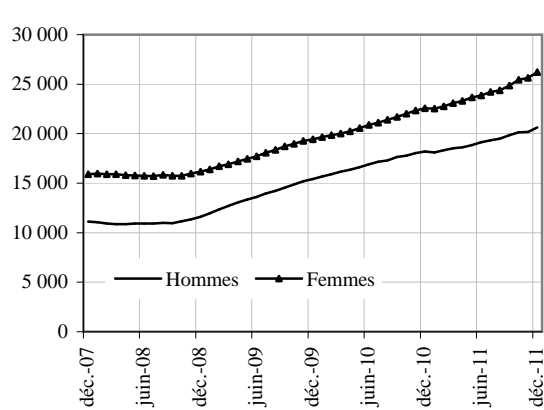
**Moins de 25 ans (cvs)**



**Entre 25 et 49 ans (cvs)**



**50 ans et plus (cvs)**



### 3 - ANCIENNETÉ D'INSCRIPTION SUR LES LISTES DES DEMANDEURS D'EMPLOI

En région Pays de la Loire, le nombre de demandeurs d'emploi inscrits à Pôle emploi en catégorie A, B, C depuis un an ou plus augmente de 1,3 % sur un an. Le nombre d'inscrits depuis moins d'un an augmente de 5,4 % sur un an.

#### Ancienneté d'inscription sur les listes des demandeurs d'emploi inscrits en fin de mois à Pôle emploi (catégories A, B, C)

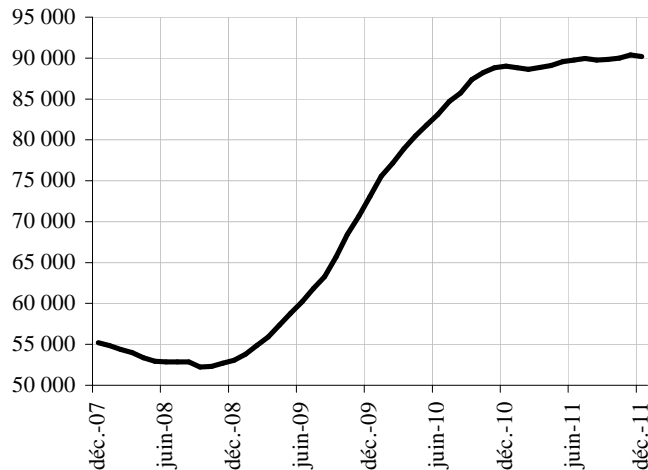
Données CVS	Effectifs et %				
	Décembre 2010	Novembre 2011	Décembre 2011	Variation sur un mois	Variation sur un an
<b>Pays de la Loire</b>					
Moins de 1 an	136 986	143 567	144 352	0,5	5,4
1 an ou plus	89 014	90 392	90 206	-0,2	1,3
Part des demandeurs d'emploi inscrits depuis un an ou plus (%)	39,4	38,6	38,5		

#### France métropolitaine pour les régions métropolitaines et France entière pour les DOM (CVS-CJO)

Part des demandeurs d'emploi inscrits depuis un an ou plus (%)	37,7	37,9	37,9
--	------	------	------

Sources : STMT - Pôle emploi, Dares. Calcul des cvs : Dares, Direccte des Pays de la Loire / service E.S.E

#### Demandeurs d'emploi inscrits depuis un an ou plus (données CVS)



## 4 - FLUX D'ENTRÉES ET DE SORTIES PAR MOTIF

En région Pays de la Loire, les entrées à Pôle emploi en catégories A, B, C diminuent au cours des trois derniers mois de 1,8 % par rapport aux trois mois précédents. Alors que les entrées pour fin de mission d'intérim (- 5,7 %), autre licenciement (- 7,1 %), démission (- 2,3 %) et autre cas (- 6,8 %) diminuent, celles pour fin de contrat à durée déterminée (+ 0,1 %), licenciement économique (+ 17,3 %), première entrée (+ 26,4 %) et reprise d'activité (+ 8,5 %) sont en hausse.

Parallèlement, les sorties de catégories A, B, C augmentent en région Pays de la Loire, au cours des trois derniers mois de 0,5 % par rapport aux trois mois précédents. Les sorties pour arrêt de recherche (- 4,2 %), cessation d'inscription pour défaut d'actualisation (- 6,3 %) et radiation administrative (- 1,3 %) diminuent, tandis que les sorties pour reprise d'emploi déclarée (+ 6,5 %), entrée en stage (+ 22,7 %) et autre cas (+ 3,1 %) sont en hausse.

### Entrées à Pôle emploi par motif (catégories A, B, C)

Effectifs et %

Données CVS	Décembre	Novembre	Décembre	Répartition des motifs en %	Variation trimestrielle sur trois mois glissants (1)	Variation annuelle sur trois mois glissants (2)
	2010	2011	2011			
<b>Pays de la Loire</b>						
Fins de contrat à durée déterminée	7 034	7 698	7 380	26,8	0,1	6,3
Fins de mission d'interim	1 791	2 068	2 062	7,5	-5,7	13,8
Licenciements économiques (3)	784	637	700	2,5	17,3	-9,6
Autres licenciements	1 858	1 887	1 840	6,7	-7,1	1,2
Démissions	945	926	1 012	3,7	-2,3	2,7
Premières entrées	1 304	1 379	1 260	4,6	26,4	-5,7
Reprises d'activité	2 742	2 650	2 756	10,0	8,5	-0,7
Autres cas	10 547	11 403	10 499	38,2	-6,8	-3,1
<b>Ensemble</b>	<b>27 005</b>	<b>28 648</b>	<b>27 509</b>	<b>100,0</b>	<b>-1,8</b>	<b>0,9</b>

Milliers et %

<b>France métropolitaine (CVS-CJO)</b>	486,2	526,2	502,0		2,1	2,9
--	-------	-------	-------	--	-----	-----

Sources : STMT - Pôle emploi, Dares. Calcul des cvs : Dares, Direccte des Pays de la Loire / service E.S.E

### Sorties de Pôle emploi par motif (catégories A, B, C)

Effectifs et %

Données CVS	Décembre	Novembre	Décembre	Répartition des motifs en %	Variation trimestrielle sur trois mois glissants(1)	Variation annuelle sur trois mois glissants (2)
	2010	2011	2011			
<b>Pays de la Loire</b>						
Reprises d'emploi déclarées	5 844	6 019	6 099	23,4	6,5	2,0
Entrées en stage	2 760	2 260	2 860	11,0	22,7	4,0
Arrêts de recherche (maternité, maladie, retraite) :	2 506	2 259	2 179	8,4	-4,2	-10,8
- dont dispenses de recherche d'emploi (DRE)	220	87	-	-	-69,6	-85,0
- dont maladies	1 408	1 366	1 383	5,3	-0,8	-1,0
Cessations d'inscription pour défaut d'actualisation	9 291	10 262	9 335	35,8	-6,3	-6,8
Radiations administratives	2 280	1 833	2 356	9,0	-1,3	9,2
Autres cas	3 874	3 104	3 234	12,4	3,1	-17,8
<b>Ensemble</b>	<b>26 555</b>	<b>25 737</b>	<b>26 063</b>	<b>100,0</b>	<b>0,5</b>	<b>-4,7</b>

Milliers et %

<b>France métropolitaine (CVS-CJO)</b>	459,3	456,3	460,9		-1,3	-2,7
--	-------	-------	-------	--	------	------

Sources : STMT - Pôle emploi, Dares. Calcul des cvs : Dares, Direccte des Pays de la Loire / service E.S.E

(1) : Evolution sur les trois derniers mois par rapport aux trois mois précédents

(2) : Evolution sur les trois derniers mois par rapport aux mêmes trois mois de l'année précédente

(3) : Y compris fins de conventions de conversion, de PAP anticipés et de CRP.

## 5 - DEMANDEURS D'EMPLOI AYANT UN DROIT PAYABLE AU RSA

En région Pays de la Loire, fin Décembre 2011, le nombre de demandeurs d'emploi inscrits en catégorie A et ayant un droit payable au Revenu de Solidarité Active (RSA) est de 21 862 (soit 15,7 % des demandeurs d'emploi inscrits en catégorie A, données brutes).

Fin Décembre 2011, le nombre de demandeurs d'emploi inscrits en catégories A, B, C et ayant un droit payable au RSA est de 29 353 (soit 12,2 % des demandeurs d'emploi inscrits en catégorie A, B, C, données brutes).

Les entrées à Pôle emploi en catégories A, B, C des bénéficiaires ayant un droit payable au RSA sont de 3 171 en Décembre 2011 (soit 12,9 % des entrées en catégories A, B, C, données brutes). Les sorties de Pôle emploi en catégories A, B, C des bénéficiaires ayant un droit payable au RSA sont de 3 167 (soit 13,2 % des sorties en catégories A, B, C, données brutes).

### Demandeurs d'emploi ayant un droit payable au RSA inscrits en fin de mois à Pôle emploi

Effectifs et %

<i>Données brutes</i>	Octobre 2011	Novembre 2011	Décembre 2011
<b>Pays de la Loire</b>			
<b>Catégorie A</b>	<b>21 212</b>	<b>21 951</b>	<b>21 862</b>
Catégorie B	4 217	4 033	4 120
Catégorie C	3 569	3 460	3 371
<b>Catégories A, B, C</b>	<b>28 998</b>	<b>29 444</b>	<b>29 353</b>
Catégorie D	943	1 183	1 122
Catégorie E	2 283	2 342	2 346
Catégories A, B, C, D, E	32 224	32 969	32 821
Part dans l'ensemble des demandeurs d'emploi de catégorie A	15,5	15,7	15,7
Part dans l'ensemble des demandeurs d'emploi de catégories A, B, C	12,2	12,3	12,2
<b>France métropolitaine</b>			
Part dans l'ensemble des demandeurs d'emploi de catégorie A	17,5	17,7	17,5
Part dans l'ensemble des demandeurs d'emploi de catégories A, B, C	14,7	14,9	14,7

Sources : STMT - Pôle emploi, Dares

### Demandeurs d'emploi ayant un droit payable au RSA inscrits en fin de mois à Pôle emploi (catégories de RSA\*)

Effectifs et %

<i>Données brutes</i>	Octobre 2011	Novembre 2011	Décembre 2011
<b>Pays de la Loire</b>			
<b>Demandeurs d'emploi en catégorie A</b>			
RSA socle seul	15 618	16 083	16 087
RSA socle et activité	2 181	2 384	2 482
RSA activité seul	3 413	3 484	3 293
<b>Demandeurs d'emploi en catégories A, B, C</b>			
RSA socle seul	17 604	17 909	17 871
RSA socle et activité	4 181	4 339	4 477
RSA activité seul	7 213	7 196	7 005

Sources : STMT - Pôle emploi, Dares

\* cf. encadré 1 pour une définition des catégories

### Entrées et sorties à Pôle emploi des demandeurs d'emploi ayant un droit payable au RSA (catégories A, B, C)

Effectifs et %

<i>Données brutes</i>	Octobre 2011	Novembre 2011	Décembre 2011
<b>Pays de la Loire</b>			
<b>Entrées</b>			
Entrées des demandeurs d'emploi ayant un droit payable au RSA	3 672	3 738	3 171
Part dans l'ensemble des entrées	12,1	13,2	12,9
<b>Sorties</b>			
Sorties des demandeurs d'emploi ayant un droit payable au RSA	3 731	3 581	3 167
Part dans l'ensemble des sorties	13,5	13,7	13,2

Sources : STMT - Pôle emploi, Dares

#### Avertissement

Sont repérées ici les personnes ayant un droit payable au RSA i.e. les bénéficiaires (allocataires ou conjoints) d'une allocation au titre du RSA. Le nombre de bénéficiaires n'est pas directement comparable à celui des demandeurs d'emploi qui avaient des droits ouverts au RMI et à l'API avant juin 2009. En effet, ce dernier recouvrait également des personnes dont le droit était suspendu. Cf. encadré 1 « sources et définitions » pour plus d'informations à ce sujet.

## 6 - OFFRES D'EMPLOI COLLECTÉES PAR PÔLE EMPLOI

Les offres d'emploi collectées par Pôle emploi diminuent en Pays de la Loire, aux cours des trois derniers mois de 0,3 % par rapport aux trois mois précédents. Les offres d'emplois non durables (moins de 6 mois) augmentent de 5,7 % et les offres d'emplois durables (six mois ou plus) diminuent de 8,6 %.

### Offres d'emploi collectées par Pôle emploi

<i>Données cvs</i>	<i>Effectifs et %</i>				
	Décembre 2010	Novembre 2011	Décembre 2011	Variation trimestrielle sur trois mois glissants (1)	Variation annuelle sur trois mois glissants (2)
<b>Pays de la Loire</b>					
- Emplois durables ( 6 mois ou plus)	5 919	6 809	6 031	-8,6	9,7
- Emplois non durables (moins de 6 mois)	11 135	11 429	9 251	5,7	-2,9
<b>Ensemble</b>	17 054	18 238	15 282	-0,3	1,6
<i>Milliers et %</i>					
<b>France métropolitaine (CVS-CJO)</b>					
- Emplois durables ( 6 mois ou plus)	103,6	119,9	108,4	-6,1	7,9
- Emplois non durables (moins de 6 mois)	152,0	169,6	165,3	1,6	4,8
<b>Ensemble</b>	255,6	289,5	273,7	-1,7	6,1

Sources : STMT - Pôle emploi, Dares. Calcul des cvs : Dares, Direccte des Pays de la Loire / service E.S.E

(1) : Evolution sur les trois derniers mois par rapport aux trois mois précédents

(2) : Evolution sur les trois derniers mois par rapport aux mêmes trois mois de l'année précédente



## Encadré 1 - Sources et définitions

### Demandeurs d'emploi inscrits en fin de mois à Pôle emploi

#### Catégories de demandeurs d'emploi

Les demandeurs d'emploi inscrits à Pôle emploi sont regroupés en différentes catégories. Conformément aux recommandations du rapport du Cnis sur la définition d'indicateurs en matière d'emploi, de chômage, de sous-emploi et de précarité de l'emploi (septembre 2008), la Dares et Pôle emploi présentent à des fins d'analyse statistique les données sur les demandeurs d'emploi inscrits à Pôle emploi en fonction des catégories suivantes :

- catégorie A : demandeurs d'emploi tenus de faire des actes positifs de recherche d'emploi, sans emploi ;
- catégorie B : demandeurs d'emploi tenus de faire des actes positifs de recherche d'emploi, ayant exercé une activité réduite courte (i.e. de 78 heures ou moins au cours du mois) ;
- catégorie C : demandeurs d'emploi tenus de faire des actes positifs de recherche d'emploi, ayant exercé une activité réduite longue (i.e. de plus de 78 heures au cours du mois) ;
- catégorie D : demandeurs d'emploi non tenus de faire des actes positifs de recherche d'emploi (en raison d'un stage, d'une formation, d'une maladie...), sans emploi ;
- catégorie E : demandeurs d'emploi non tenus de faire des actes positifs de recherche d'emploi, en emploi (par exemple : bénéficiaires de contrats aidés).

Dans les fichiers administratifs de Pôle emploi, huit catégories de demandeurs d'emploi sont utilisées (catégories 1 à 8). Ces catégories ont été définies par arrêté (arrêté du 5 février 1992 complété par l'arrêté du 5 mai 1995). Jusqu'au mois de février 2009, les publications étaient fondées sur ces catégories. Le tableau suivant présente la correspondance entre les catégories utilisées à des fins de publication statistique à partir de mars 2009 et les catégories administratives auxquelles Pôle emploi a recours dans sa gestion des demandeurs d'emploi :

Catégories statistiques	Catégories administratives
Catégorie A	Catégories 1, 2, 3 hors activité réduite
Catégorie B	Catégories 1, 2, 3 en activité réduite
Catégorie C	Catégories 6, 7, 8
Catégorie D	Catégorie 4
Catégorie E	Catégorie 5
Catégories A, B, C	Catégories 1, 2, 3, 6, 7, 8

La situation réelle au regard de l'emploi des demandeurs d'emploi peut, dans certains cas, ne pas correspondre à la catégorie dans laquelle ils sont enregistrés : si cette correspondance est contrôlée pour les demandeurs d'emploi indemnisés, il n'en est pas de même des demandeurs d'emploi non indemnisés.

Les entrées et les sorties des listes de Pôle emploi sont enregistrées pour l'ensemble A, B, C et non au niveau de chacune des catégories A, B ou C.

#### Ancienneté sur les listes de Pôle emploi

L'ancienneté d'inscription à la fin du mois  $m$  sur les listes d'un demandeur d'emploi inscrit à Pôle emploi mesure le nombre de jours qu'il a passé sur les listes (en catégories A, B, C). Cette notion se rapporte aux effectifs de demandeurs d'emploi inscrits en catégorie A, B, et C.

Du fait du mode d'enregistrement des entrées et des sorties, il n'est pas possible de calculer l'ancienneté en catégorie A (respectivement B ou C) ou la durée passée sans discontinuité dans la catégorie A (respectivement B ou C).

De manière conventionnelle, un demandeur d'emploi qui est resté inscrit plus de 12 mois sur les listes de Pôle emploi (i.e. son ancienneté sur les listes est supérieure à 1 an) peut être qualifié de demandeur d'emploi de longue durée. S'il est inscrit depuis plus de 24 mois, il est considéré comme étant demandeur d'emploi de très longue durée.

#### Motifs d'entrée et de sortie des listes de Pôle emploi pour les catégories A, B, C

Les flux d'entrée et de sortie des listes sont présentés suivant différents motifs.

Parmi les motifs d'entrée :

- les premières entrées correspondent aux cas où la demande d'emploi est enregistrée alors que la personne se présente pour la première fois sur le marché du travail, notamment lorsqu'elle vient d'achever ses études ou lorsqu'elle était auparavant inactive ;
- les autres cas recouvrent des situations ne correspondant à aucune autre ventilation, y compris les entrées pour rupture conventionnelle de CDI.

Parmi les motifs de sortie :

- les arrêts de recherche sont liés à une maladie, un congé de maternité, un accident du travail, un départ en retraite ou une dispense de recherche d'emploi ;
- les cessations d'inscription pour défaut d'actualisation correspondent aux cas où le demandeur d'emploi n'a pas actualisé sa déclaration de situation mensuelle ;

## Encadré 1 - Sources et définitions (suite)

- les radiations administratives peuvent intervenir lorsque le demandeur d'emploi ne répond pas à une convocation, lorsqu'il fait une fausse déclaration ou lorsqu'il refuse une offre d'emploi (le motif d'offre raisonnable d'emploi a été ajouté en octobre 2008), une formation, une visite médicale, un contrat d'apprentissage ou de professionnalisation, un contrat aidé, une action d'insertion. La suspension qui en découle peut aller de 15 jours à 12 mois suivant la cause ;
- les autres cas recouvrent des situations ne correspondant à aucune autre ventilation.

Les motifs de sortie des listes de Pôle emploi sont mal connus dans les fichiers administratifs. En particulier, dans les statistiques publiées ici, les reprises d'emploi déclarées sous-estiment le nombre de reprises réelles d'emploi. En effet, chaque mois, de nombreux demandeurs d'emploi sortent des listes parce qu'ils n'ont pas actualisé leur situation mensuelle en fin de mois (ils sont alors enregistrés dans le motif « cessation d'inscription pour défaut d'actualisation ») ou à la suite d'une radiation administrative, par exemple pour non réponse à convocation. Or, une partie de ces demandeurs d'emploi a en fait retrouvé un emploi. L'enquête trimestrielle Sortants de Pôle emploi et de la Dares fournit une estimation de la part des sorties réelles pour reprise d'emploi.

### Les offres d'emploi collectées et satisfaites à Pôle emploi

Pôle emploi collecte des offres d'emploi auprès des entreprises. Une partie d'entre elles sont satisfaites. Les statistiques comptabilisent comme satisfaite une offre pour laquelle l'employeur a trouvé une personne pour occuper le poste proposé, indépendamment de la façon dont il a réussi à le pourvoir (grâce à Pôle emploi ou par un autre moyen). Les offres collectées et satisfaites publiées ici sont classées suivant trois types :

- les offres d'emploi durable, pour des contrats de plus de six mois ;
- les offres d'emploi temporaire, pour des contrats compris entre un et six mois ;
- les offres d'emploi occasionnel, pour des contrats de moins d'un mois.

Les rapprochements entre les offres et les demandes d'emploi doivent être faits avec précaution dans la mesure où une partie des besoins de recrutement des entreprises ne donne pas lieu au dépôt d'une offre auprès de Pôle emploi et ce dans des proportions qui peuvent varier selon la qualification de l'emploi, le secteur d'activité ou la taille de l'entreprise.

### Méthodologie de correction des variations saisonnières

La méthodologie adoptée pour corriger les séries publiées ici se décompose en deux étapes détaillées ci-après. Les estimations des coefficients de variations saisonnières sont réalisées sur la période allant de janvier 1996 à décembre 2010. Les coefficients saisonniers sont projetés sur l'ensemble de l'année 2011, de sorte que la campagne de traitement statistique des séries n'a lieu qu'une seule fois par an, au mois de février, quand toutes les données de l'année antérieure sont disponibles.

#### 1<sup>ère</sup> étape : correction des variations saisonnières

Les séries publiées ici sont marquées par des phénomènes récurrents, de type saisonniers, qui ne reflètent pas des mouvements de nature économique. Il est nécessaire d'en faire abstraction pour analyser les fluctuations purement conjoncturelles de ces séries : il faut raisonner sur des données corrigées des variations saisonnières (cvs).

Celles-ci permettent d'éliminer la composante saisonnière de chaque série pour ne garder que les composantes liées à la tendance (i.e. à l'évolution de long terme de la série), au cycle (i.e. aux fluctuations de court terme) et à certaines irrégularités (fluctuations résiduelles non périodiques). Pour les séries France et France Métropolitaine, la cvs est appliquée aux données préalablement corrigées des jours ouvrables.

#### 2<sup>ème</sup> étape : mise en cohérence des différentes ventilations

Les séries désaisonnalisées sont mises en cohérence, de sorte que la somme de séries désaisonnalisées soit égale à la série désaisonnalisée de la somme des séries brutes.

### Demandeurs d'emploi ayant un droit payable au Revenu de solidarité active (RSA)

Le Revenu de solidarité active (RSA) est entré en vigueur le 1<sup>er</sup> juin 2009 en France métropolitaine et sera généralisé au plus tard le 1<sup>er</sup> janvier 2011 en Outre-mer. Il a pour objet « d'assurer à ses bénéficiaires des moyens convenables d'existence, afin de lutter contre la pauvreté, encourager l'exercice ou le retour à une activité professionnelle et aider à l'insertion sociale des bénéficiaires » (loi n°2008-1249 du 1<sup>er</sup> décembre 2008). Il remplace le Revenu minimum d'insertion (RMI), l'Allocation de parent isolé (API) ainsi que les mécanismes d'intéressement liés à la reprise d'emploi.

Le RSA est une allocation destinée à porter les ressources du foyer au niveau d'un revenu garanti. Le revenu garanti est calculé pour chaque foyer en faisant la somme :

- d'un montant forfaitaire dont le niveau varie en fonction de la composition du foyer et du nombre d'enfants à charge et qui correspondait en juin 2009 au montant du RMI ou de l'API pour les parents isolés,
- de 62 % des revenus d'activité des membres du foyer, s'il y en a.

Un bénéficiaire du RSA est tenu « de rechercher un emploi, d'entreprendre les démarches nécessaires à la création de sa propre activité ou d'entreprendre les actions nécessaires à une meilleure insertion sociale ou professionnelle » s'il remplit les conditions suivantes (article L.262-28) :

- les ressources de son foyer sont inférieures à un certain montant forfaitaire, dont le niveau varie en fonction de la composition du foyer et du nombre d'enfants à charge (460,09 €/mois pour un célibataire sans enfant) ;
- il est sans emploi ou ne tire de l'exercice de son activité professionnelle que des revenus inférieurs à 500 € (décret n°2009-404 du 15 avril 2009).

Pour un bénéficiaire du RSA majoré (i.e. une personne isolée assumant la charge d'un ou de plusieurs enfants ou étant enceinte), il est tenu compte des sujétions particulières auxquelles celui-ci est contraint, notamment en matière de garde d'enfants.

Un bénéficiaire du RSA tenu aux obligations précisées ci-dessus est orienté par le Conseil général :

- de façon prioritaire, lorsqu'il est disponible pour occuper un emploi, soit vers Pôle emploi soit, si le département décide d'y recourir, vers un autre organisme participant au service public de l'emploi (mission locale, PLIE, organisme privé de placement...);
- vers les autorités ou organismes compétents en matière d'insertion sociale lorsque des difficultés (de logement ou de santé notamment) font temporairement obstacle à son engagement dans une démarche de recherche d'emploi.

## Encadré 1 - Sources et définitions (fin)

À compter de juin 2010, sont repérés dans le système d'information statistique de Pôle emploi les demandeurs d'emploi ayant un droit payable au RSA i.e. les bénéficiaires (allocataires ou conjoints) d'une allocation au titre du RSA. Entre juin 2009 et mai 2010, seuls étaient repérés dans les fichiers de Pôle emploi les demandeurs d'emploi ayant des droits ouverts au RSA i.e. les personnes ayant un droit payable au RSA, les personnes ayant un droit au RSA suspendu pendant 4 mois maximum (soit pour non respect des devoirs qui leur incombent, soit pour dépassement du seuil de ressources) ou celles dont la demande est en cours d'instruction. Parmi ces demandeurs d'emploi repérés comme ayant des droits ouverts au RSA, certains ne percevront pas le RSA. Les données relatives aux demandeurs d'emploi ayant des droits ouverts au RSA ne seront plus publiées à partir de janvier 2011.

Le nombre de demandeurs d'emploi ayant un droit payable au RSA (resp. des droits ouverts) n'est pas comparable au nombre de demandeurs d'emploi qui avaient des droits ouverts au RMI ou à l'API avant juin 2009, car celui-ci recouvrait également des personnes dont le droit avait été suspendu (et pas les personnes dont le dossier était en cours d'instruction).

Quatre catégories d'indicateurs relatifs aux demandeurs d'emploi ayant un droit payable au RSA sont publiées :

- les demandeurs d'emploi inscrits en fin de mois à Pôle emploi et ayant un droit payable au RSA. Le droit au RSA de ces demandeurs d'emploi peut résulter du basculement automatique d'un droit au RMI ou à l'API existant en mai 2009, ou d'un nouveau droit après le 1<sup>er</sup> juin 2009 ;
- les demandeurs d'emploi inscrits en fin de mois ayant un droit payable au RSA selon la catégorie de RSA. Il existe trois catégories de RSA : le RSA socle seul, le RSA socle et activité, le RSA activité seul. Le RSA socle seul bénéficie aux foyers qui n'ont pas de revenu d'activité, il est égal à un montant forfaitaire. Le RSA socle et activité bénéficie aux foyers qui ont de faibles revenus d'activité et dont l'ensemble des ressources est inférieur au montant forfaitaire. Le RSA activité seul bénéficie aux foyers qui ont de faibles revenus d'activité et dont l'ensemble des ressources est supérieur au montant forfaitaire. Cette nouvelle composante élargit le champ des bénéficiaires ;
- les entrées à Pôle emploi de demandeurs d'emploi ayant un droit payable au RSA. Certains de ces demandeurs d'emploi avaient un droit payable au RMI et à l'API en mai 2009 mais n'étaient pas inscrits à Pôle emploi à cette date. Les autres se sont ouverts un droit nouveau au RSA après le 1<sup>er</sup> juin 2009 ;
- les sorties de Pôle emploi de demandeurs d'emploi ayant un droit payable au RSA. Parmi eux, certains avaient déjà des droits ouverts au RMI et à l'API en mai 2009 alors que d'autres se sont ouverts un droit nouveau au RSA après le 1<sup>er</sup> juin 2009.

Le dénombrement des demandeurs d'emploi ayant un droit payable au RSA résulte d'un rapprochement entre les fichiers de Pôle emploi d'une part et ceux de la Cnaf et de la CCMMSA d'autre part.

La mise en œuvre de la loi portant création du RSA à compter du 1<sup>er</sup> juin 2009 est susceptible d'accroître sensiblement le nombre de demandeurs d'emploi inscrits à Pôle emploi et, parmi ceux-ci, la part de ceux qui bénéficient d'une prestation de solidarité (RMI ou API avant le 1<sup>er</sup> juin 2009 ; RSA après le 1<sup>er</sup> juin ainsi que RMI et API à titre transitoire pour certains bénéficiaires). En effet, l'obligation d'orientation vers le service public de l'emploi des bénéficiaires du RSA disponibles pour occuper un emploi devrait conduire une proportion plus importante qu'auparavant de bénéficiaires de prestations de solidarité à s'inscrire à Pôle emploi. Par ailleurs, l'ouverture du RSA à des personnes auparavant non éligibles au RMI ou à l'API (salariés à faibles revenus ne bénéficiant pas ou plus de mesures d'intéressement) pourrait conduire certains demandeurs d'emploi (notamment en activité réduite) à se voir ouvrir des droits nouveaux au RSA.

## Encadré 2 - Les demandeurs d'emploi inscrits à Pôle emploi : un concept différent du chômage au sens du BIT

La notion de demandeurs d'emploi inscrits à Pôle emploi est une notion différente de celle du chômage au sens du BIT : certains demandeurs d'emploi ne sont pas chômeurs au sens du BIT et inversement certains chômeurs au sens du BIT ne sont pas inscrits à Pôle Emploi.

Les données relatives aux demandeurs d'emploi sont issues des fichiers administratifs de gestion de Pôle emploi. La répartition entre les diverses catégories A, B, ou C s'effectue sur la base de règles juridiques portant notamment sur l'obligation de faire des actes positifs de recherche d'emploi et d'être immédiatement disponible. L'exercice d'une activité réduite est autorisé.

Pour mémoire, un chômeur au sens du BIT est une personne en âge de travailler (c'est-à-dire ayant 15 ans ou plus) qui : 1) n'a pas travaillé, ne serait-ce qu'une heure, au cours de la semaine de référence, 2) est disponible pour prendre un emploi dans les 15 jours et 3) a cherché activement un emploi dans le mois précédent ou en a trouvé un qui commence dans les trois mois. Seule une enquête statistique peut vérifier si ces critères sont remplis. En France, il s'agit de l'enquête Emploi de l'Insee.

Alors que le chômage au sens du BIT constitue un indicateur de référence pour l'analyse des évolutions du marché du travail, le nombre de demandeurs d'emploi inscrits en fin de mois à Pôle emploi peut être affecté par d'autres facteurs : modifications du suivi et de l'accompagnement des demandeurs d'emploi, comportements d'inscription des demandeurs d'emploi, mise en place du RSA (1<sup>er</sup> juin 2009)...

L'Insee publie chaque trimestre les indicateurs de référence pour le chômage au sens du BIT à partir des résultats trimestriels de son enquête Emploi pour la France métropolitaine. Les dernières estimations de l'Insee sont disponibles sur son site Internet, à l'adresse suivante : [http://www.insee.fr/fr/indicateurs/indic\\_conj/donnees/doc\\_idconj\\_14.pdf](http://www.insee.fr/fr/indicateurs/indic_conj/donnees/doc_idconj_14.pdf).

## AVERTISSEMENT

La publication "Demandeurs d'emploi inscrits et offres collectées par Pôle emploi" est enrichie à partir de 2011 de données régionales corrigées des variations saisonnières sur les flux d'entrées et de sorties des demandeurs d'emploi et sur les demandeurs d'emploi en fin de mois de catégories D et E et de données départementales corrigées des variations saisonnières plus détaillées s'agissant des catégories A et ABC (sous forme de feuillets départementaux).

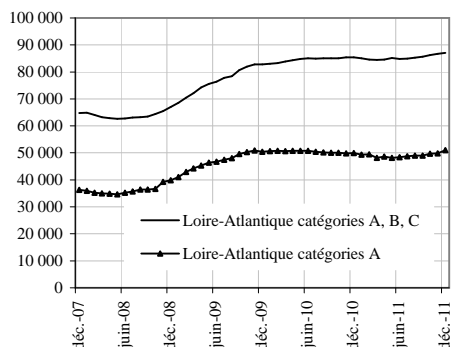
La publication d'un nombre accru de données corrigées des variations saisonnières au niveau des régions et des départements vise à améliorer l'information du public avec une présentation la plus proche possible de la maquette nationale éditée simultanément.

Les traitements statistiques de correction des variations saisonnières sont réalisés sur la base d'une méthodologie arrêtée conjointement par la DARES et Pôle emploi, en cohérence avec la méthodologie retenue au niveau national. Les séries antérieures ont été révisées.



## Demandeurs d'emploi inscrits et offres collectées par Pôle emploi dans le département de la Loire-Atlantique en Décembre 2011

### Demandeurs d'emploi inscrits en fin de mois à Pôle emploi Catégories A et A, B, C (CVS)



Fin Décembre 2011, dans le département de la Loire-Atlantique, 50 954 personnes sont inscrites à Pôle emploi en catégorie A. Ce nombre augmente de 2,4 % par rapport à fin Novembre 2011 (soit + 1 174). Sur un an, il est en hausse de 2 %.

En région Pays de la Loire, le nombre de demandeurs d'emploi inscrits en catégorie A augmente de 1,7 % par rapport à Novembre 2011 (+ 4,8 % en un an).

Le nombre de demandeurs d'emploi inscrits en catégorie A, B, C s'établit à 87 098 dans le département de la Loire-Atlantique, fin Décembre 2011. Ce nombre augmente de 0,4 % (soit + 365). Sur un an, il augmente de 2 %. En région Pays de la Loire, le nombre de demandeurs d'emploi inscrits en catégorie A, B, C augmente de 0,3 % par rapport à Novembre 2011 (+ 3,8 % en un an).

### Demandeurs d'emploi inscrits en fin de mois à Pôle emploi (catégorie A)

*Effectifs et %*

Données CVS	Décembre	Novembre	Décembre	Variation	Variation
	2010	2011	2011	sur un mois	sur un an
Hommes	25 722	25 026	25 758	2,9	0,1
Femmes	24 248	24 754	25 196	1,8	3,9
Moins de 25 ans	8 506	8 362	8 578	2,6	0,8
Entre 25 et 49 ans	32 748	32 088	32 615	1,6	-0,4
50 ans et plus	8 716	9 330	9 761	4,6	12,0
Hommes de moins de 25 ans	4 319	4 205	4 261	1,3	-1,3
Hommes de 25 à 49 ans	16 657	15 924	16 353	2,7	-1,8
Hommes de 50 ans et plus	4 746	4 897	5 144	5,0	8,4
Femmes de moins de 25 ans	4 187	4 157	4 317	3,8	3,1
Femmes de 25 à 49 ans	16 091	16 164	16 262	0,6	1,1
Femmes de 50 ans et plus	3 970	4 433	4 617	4,2	16,3
<b>Ensemble de la catégorie A</b>	<b>49 970</b>	<b>49 780</b>	<b>50 954</b>	<b>2,4</b>	<b>2,0</b>

Sources : STMT - Pôle emploi, Dares. Calcul des cvs : Dares, Direccte des Pays de la Loire / service E.S.E

### Demandeurs d'emploi inscrits en fin de mois à Pôle emploi (catégories A, B, C)

*Effectifs et %*

Données CVS	Décembre	Novembre	Décembre	Variation	Variation
	2010	2011	2011	sur un mois	sur un an
Hommes	40 834	40 792	40 954	0,4	0,3
Femmes	44 539	45 941	46 144	0,4	3,6
Moins de 25 ans	14 262	14 057	14 092	0,2	-1,2
Entre 25 et 49 ans	56 730	56 955	56 911	-0,1	0,3
50 ans et plus	14 381	15 721	16 095	2,4	11,9
Hommes de moins de 25 ans	6 833	6 614	6 551	-1,0	-4,1
Hommes de 25 à 49 ans	27 278	26 981	27 005	0,1	-1,0
Hommes de 50 ans et plus	6 723	7 197	7 398	2,8	10,0
Femmes de moins de 25 ans	7 429	7 443	7 541	1,3	1,5
Femmes de 25 à 49 ans	29 452	29 974	29 906	-0,2	1,5
Femmes de 50 ans et plus	7 658	8 524	8 697	2,0	13,6
<b>Ensemble des catégories A, B, C</b>	<b>85 373</b>	<b>86 733</b>	<b>87 098</b>	<b>0,4</b>	<b>2,0</b>

Sources : STMT - Pôle emploi, Dares. Calcul des cvs : Dares, Direccte des Pays de la Loire / service E.S.E

Demandeurs d'emploi inscrits et offres collectées par Pôle emploi dans le département de la Loire-Atlantique  
en Décembre 2011 (suite)

**Ancienneté d'inscription sur les listes des demandeurs d'emploi inscrits en fin de mois à Pôle emploi  
(catégories A, B, C)**

<i>Données CVS</i>	<i>Effectifs et %</i>				
	Décembre 2010	Novembre 2011	Décembre 2011	Variation sur un mois	Variation sur un an
Moins de 1 an	51 974	53 418	53 784	0,7	3,5
1 an ou plus	33 399	33 315	33 314	0,0	-0,3
Part des demandeurs d'emploi inscrits depuis plus d'un an (%)	39,1	38,4	38,2		

Sources : STMT - Pôle emploi, Dares. Calcul des cvs : Dares, Direccte des Pays de la Loire / service E.S.E

**Entrées et sorties à Pôle emploi  
(catégories A, B, C)**

<i>Données CVS</i>	<i>Effectifs et %</i>				
	Décembre 2010	Novembre 2011	Décembre 2011	Variation trimestrielle sur trois mois glissants (1)	Variation annuelle sur trois mois glissants (2)
Entrées à Pôle emploi	10 431	10 840	10 439	-1,6	-0,5
Sorties de Pôle emploi	10 112	9 872	9 676	-1,3	-4,8

Sources : STMT - Pôle emploi, Dares. Calcul des cvs : Dares, Direccte des Pays de la Loire / service E.S.E

(1) Evolution sur les trois mois par rapport aux trois mois précédents

(2) Evolution sur les trois derniers mois par rapport aux mêmes trois mois de l'année précédente

**Demandeurs d'emploi ayant un droit payable au RSA inscrits en fin de mois à Pôle emploi**

<i>Données brutes</i>	<i>Effectifs et %</i>		
	Octobre 2011	Novembre 2011	Décembre 2011
<b>Catégorie A</b>	7 757	8 007	7 927
Catégorie B	1 627	1 576	1 615
Catégorie C	1 426	1 488	1 446
<b>Catégories A, B, C</b>	<b>10 810</b>	<b>11 071</b>	<b>10 988</b>
Catégorie D	363	459	418
Catégorie E	888	927	903
Catégories A, B, C, D, E	12 061	12 457	12 309
Part dans l'ensemble des demandeurs d'emploi de catégorie A	15,0	15,5	15,4
Part dans l'ensemble des demandeurs d'emploi de catégories A, B, C	12,2	12,4	12,3

Sources : STMT - Pôle emploi, Dares

**Offres d'emploi collectées par Pôle emploi**

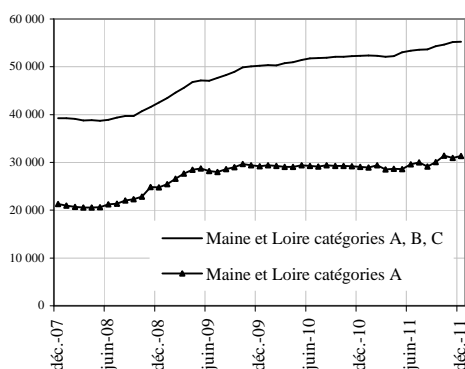
<i>Données CVS</i>	<i>Effectifs et %</i>				
	Décembre 2010	Novembre 2011	Décembre 2011	Variation trimestrielle sur trois mois glissants (1)	Variation annuelle sur trois mois glissants (2)
- Emplois durables ( 6 mois ou plus)	2 820	3 230	2 617	-9,4	8,2
- Emplois non durables (moins de 6 mois)	4 930	4 488	3 581	5,1	-4,5
<b>Ensemble</b>	<b>7 750</b>	<b>7 718</b>	<b>6 198</b>	<b>-1,5</b>	<b>0,4</b>

Sources : STMT - Pôle emploi, Dares. Calcul des cvs : Dares, Direccte des Pays de la Loire / service E.S.E

## Demandeurs d'emploi inscrits et offres collectées par Pôle emploi dans le département du Maine et Loire en Décembre 2011

### Demandeurs d'emploi inscrits en fin de mois à Pôle emploi

#### Catégories A et A, B, C (CVS)



Fin Décembre 2011, dans le département du Maine et Loire, 31 356 personnes sont inscrites à Pôle emploi en catégorie A. Ce nombre augmente de 1,3 % par rapport à fin Novembre 2011 (soit + 392). Sur un an, il est en hausse de 8 %.

En région Pays de la Loire, le nombre de demandeurs d'emploi inscrits en catégorie A augmente de 1,7 % par rapport à Novembre 2011 (+ 4,8 % en un an).

Le nombre de demandeurs d'emploi inscrits en catégorie A, B, C s'établit à 55 235 dans le département du Maine et Loire, fin Décembre 2011. Ce nombre augmente de 0,1 % (soit + 67). Sur un an, il augmente de 5,6 %. En région Pays de la Loire, le nombre de demandeurs d'emploi inscrits en catégorie A, B, C augmente de 0,3 % par rapport à Novembre 2011 (+ 3,8 % en un an).

### Demandeurs d'emploi inscrits en fin de mois à Pôle emploi (catégorie A)

Effectifs et %

Données CVS	Décembre	Novembre	Décembre	Variation sur un mois	Variation sur un an
	2010	2011	2011		
Hommes	14 379	15 235	15 553	2,1	8,2
Femmes	14 655	15 729	15 803	0,5	7,8
Moins de 25 ans	5 655	5 860	5 926	1,1	4,8
Entre 25 et 49 ans	17 701	18 642	18 828	1,0	6,4
50 ans et plus	5 678	6 462	6 602	2,2	16,3
Hommes de moins de 25 ans	2 844	2 947	2 999	1,8	5,5
Hommes de 25 à 49 ans	8 647	9 022	9 232	2,3	6,8
Hommes de 50 ans et plus	2 888	3 266	3 322	1,7	15,0
Femmes de moins de 25 ans	2 811	2 913	2 927	0,5	4,1
Femmes de 25 à 49 ans	9 054	9 620	9 596	-0,2	6,0
Femmes de 50 ans et plus	2 790	3 196	3 280	2,6	17,6
<b>Ensemble de la catégorie A</b>	<b>29 034</b>	<b>30 964</b>	<b>31 356</b>	<b>1,3</b>	<b>8,0</b>

Sources : STMT - Pôle emploi, Dares. Calcul des cvs : Dares, Direccte des Pays de la Loire / service E.S.E

### Demandeurs d'emploi inscrits en fin de mois à Pôle emploi (catégories A, B, C)

Effectifs et %

Données CVS	Décembre	Novembre	Décembre	Variation sur un mois	Variation sur un an
	2010	2011	2011		
Hommes	23 827	24 929	25 014	0,3	5,0
Femmes	28 498	30 239	30 221	-0,1	6,0
Moins de 25 ans	9 726	9 968	10 005	0,4	2,9
Entre 25 et 49 ans	32 922	34 125	33 974	-0,4	3,2
50 ans et plus	9 677	11 075	11 256	1,6	16,3
Hommes de moins de 25 ans	4 700	4 758	4 797	0,8	2,1
Hommes de 25 à 49 ans	14 946	15 413	15 406	0,0	3,1
Hommes de 50 ans et plus	4 181	4 758	4 811	1,1	15,1
Femmes de moins de 25 ans	5 026	5 210	5 208	0,0	3,6
Femmes de 25 à 49 ans	17 976	18 712	18 568	-0,8	3,3
Femmes de 50 ans et plus	5 496	6 317	6 445	2,0	17,3
<b>Ensemble des catégories A, B, C</b>	<b>52 325</b>	<b>55 168</b>	<b>55 235</b>	<b>0,1</b>	<b>5,6</b>

Sources : STMT - Pôle emploi, Dares. Calcul des cvs : Dares, Direccte des Pays de la Loire / service E.S.E

Demandeurs d'emploi inscrits et offres collectées par Pôle emploi dans le département du Maine et Loire en  
Décembre 2011 (suite)

**Ancienneté d'inscription sur les listes des demandeurs d'emploi inscrits en fin de mois à Pôle emploi  
(catégories A, B, C)**

<i>Données CVS</i>	<i>Effectifs et %</i>				
	Décembre 2010	Novembre 2011	Décembre 2011	Variation sur un mois	Variation sur un an
Moins de 1 an	30 459	32 473	32 586	0,3	7,0
1 an ou plus	21 866	22 695	22 649	-0,2	3,6
Part des demandeurs d'emploi inscrits depuis plus d'un an (%)	41,8	41,1	41,0		

Sources : STMT - Pôle emploi, Dares. Calcul des cvs : Dares, Direccte des Pays de la Loire / service E.S.E

**Entrées et sorties à Pôle emploi  
(catégories A, B, C)**

<i>Données CVS</i>	<i>Effectifs et %</i>				
	Décembre 2010	Novembre 2011	Décembre 2011	Variation trimestrielle sur trois mois glissants (1)	Variation annuelle sur trois mois glissants (2)
Entrées à Pôle emploi	5 913	6 149	5 963	-6,7	-1,3
Sorties de Pôle emploi	5 795	5 463	5 797	-2,1	-6,2

Sources : STMT - Pôle emploi, Dares. Calcul des cvs : Dares, Direccte des Pays de la Loire / service E.S.E

(1) Evolution sur les trois mois par rapport aux trois mois précédents

(2) Evolution sur les trois derniers mois par rapport aux mêmes trois mois de l'année précédente

**Demandeurs d'emploi ayant un droit payable au RSA inscrits en fin de mois à Pôle emploi**

<i>Données brutes</i>	<i>Effectifs et %</i>		
	Octobre 2011	Novembre 2011	Décembre 2011
<b>Catégorie A</b>	5 240	5 467	5 548
Catégorie B	1 063	930	938
Catégorie C	900	808	779
<b>Catégories A, B, C</b>	<b>7 203</b>	<b>7 205</b>	<b>7 265</b>
Catégorie D	184	236	236
Catégorie E	493	469	480
Catégories A, B, C, D, E	7 880	7 910	7 981
Part dans l'ensemble des demandeurs d'emploi de catégorie A	17,0	17,2	17,3
Part dans l'ensemble des demandeurs d'emploi de catégories A, B, C	12,9	12,9	13,0

Source : STMT - Pôle emploi, Dares

**Offres d'emploi collectées par Pôle emploi**

<i>Données CVS</i>	<i>Effectifs et %</i>				
	Décembre 2010	Novembre 2011	Décembre 2011	Variation trimestrielle sur trois mois glissants (1)	Variation annuelle sur trois mois glissants (2)
- Emplois durables ( 6 mois ou plus)	1 140	1 230	1 082	-8,1	-3,3
- Emplois non durables (moins de 6 mois)	1 984	3 076	2 367	10,9	19,4
<b>Ensemble</b>	<b>3 124</b>	<b>4 306</b>	<b>3 449</b>	<b>4,0</b>	<b>11,1</b>

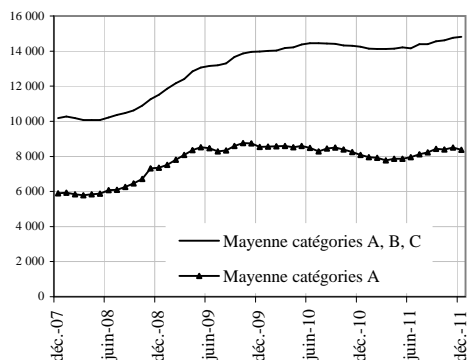
Sources : STMT - Pôle emploi, Dares. Calcul des cvs : Dares, Direccte des Pays de la Loire / service E.S.E



## Demandeurs d'emploi inscrits et offres collectées par Pôle emploi dans le département de la Mayenne en Décembre 2011

### Demandeurs d'emploi inscrits en fin de mois à Pôle emploi

#### Catégories A et A, B, C (CVS)



Fin Décembre 2011, dans le département de la Mayenne, 8 381 personnes sont inscrites à Pôle emploi en catégorie A. Ce nombre diminue de 1,4 % par rapport à fin Novembre 2011 (soit - 123). Sur un an, il est en hausse de 3,7 %.

En région Pays de la Loire, le nombre de demandeurs d'emploi inscrits en catégorie A augmente de 1,7 % par rapport à Novembre 2011 (+ 4,8 % en un an).

Le nombre de demandeurs d'emploi inscrits en catégorie A, B, C s'établit à 14 822 dans le département de la Mayenne, fin Décembre 2011. Ce nombre augmente de 0,4 %. Sur un an, il augmente de 4 %. En région Pays de la Loire, le nombre de demandeurs d'emploi inscrits en catégorie A, B, C augmente de 0,3 % par rapport à Novembre 2011 (+ 3,8 % en un an).

### Demandeurs d'emploi inscrits en fin de mois à Pôle emploi (catégorie A)

*Effectifs et %*

<i>Données CVS</i>	Décembre 2010	Novembre 2011	Décembre 2011	Variation sur un mois	Variation sur un an
Hommes	4 235	4 248	4 152	-2,3	-2,0
Femmes	3 848	4 256	4 229	-0,6	9,9
Moins de 25 ans	1 676	1 644	1 595	-3,0	-4,8
Entre 25 et 49 ans	4 939	5 197	5 093	-2,0	3,1
50 ans et plus	1 468	1 663	1 693	1,8	15,3
Hommes de moins de 25 ans	866	800	788	-1,5	-9,0
Hommes de 25 à 49 ans	2 558	2 528	2 438	-3,6	-4,7
Hommes de 50 ans et plus	811	920	926	0,7	14,2
Femmes de moins de 25 ans	810	844	807	-4,4	-0,4
Femmes de 25 à 49 ans	2 381	2 669	2 655	-0,5	11,5
Femmes de 50 ans et plus	657	743	767	3,2	16,7
<b>Ensemble de la catégorie A</b>	<b>8 083</b>	<b>8 504</b>	<b>8 381</b>	<b>-1,4</b>	<b>3,7</b>

Sources : STMT - Pôle emploi, Dares. Calcul des cvs : Dares, Direccte des Pays de la Loire / service E.S.E

### Demandeurs d'emploi inscrits en fin de mois à Pôle emploi (catégories A, B, C)

*Effectifs et %*

<i>Données CVS</i>	Décembre 2010	Novembre 2011	Décembre 2011	Variation sur un mois	Variation sur un an
Hommes	6 623	6 697	6 720	0,3	1,5
Femmes	7 633	8 070	8 102	0,4	6,1
Moins de 25 ans	2 758	2 781	2 760	-0,8	0,1
Entre 25 et 49 ans	9 057	9 218	9 208	-0,1	1,7
50 ans et plus	2 441	2 768	2 854	3,1	16,9
Hommes de moins de 25 ans	1 342	1 303	1 293	-0,8	-3,7
Hommes de 25 à 49 ans	4 159	4 138	4 130	-0,2	-0,7
Hommes de 50 ans et plus	1 122	1 256	1 297	3,3	15,6
Femmes de moins de 25 ans	1 416	1 478	1 467	-0,7	3,6
Femmes de 25 à 49 ans	4 898	5 080	5 078	0,0	3,7
Femmes de 50 ans et plus	1 319	1 512	1 557	3,0	18,0
<b>Ensemble des catégories A, B, C</b>	<b>14 256</b>	<b>14 767</b>	<b>14 822</b>	<b>0,4</b>	<b>4,0</b>

Sources : STMT - Pôle emploi, Dares. Calcul des cvs : Dares, Direccte des Pays de la Loire / service E.S.E

Demandeurs d'emploi inscrits et offres collectées par Pôle emploi dans le département de la Mayenne en  
Décembre 2011 (suite)

**Ancienneté d'inscription sur les listes des demandeurs d'emploi inscrits en fin de mois à Pôle emploi  
(catégories A, B, C)**

<i>Données CVS</i>	<i>Effectifs et %</i>				
	Décembre 2010	Novembre 2011	Décembre 2011	Variation sur un mois	Variation sur un an
Moins de 1 an	9 340	9 948	10 032	0,8	7,4
1 an ou plus	4 916	4 819	4 790	-0,6	-2,6
Part des demandeurs d'emploi inscrits depuis plus d'un an (%)	34,5	32,6	32,3		

Sources : STMT - Pôle emploi, Dares. Calcul des cvs : Dares, Direccte des Pays de la Loire / service E.S.E

**Entrées et sorties à Pôle emploi  
(catégories A, B, C)**

<i>Données CVS</i>	<i>Effectifs et %</i>				
	Décembre 2010	Novembre 2011	Décembre 2011	Variation trimestrielle sur trois mois glissants (1)	Variation annuelle sur trois mois glissants (2)
Entrées à Pôle emploi	1 936	2 184	1 942	-0,1	2,3
Sorties de Pôle emploi	2 015	1 895	1 892	8,0	-7,5

Sources : STMT - Pôle emploi, Dares. Calcul des cvs : Dares, Direccte des Pays de la Loire / service E.S.E

(1) Evolution sur les trois mois par rapport aux trois mois précédents

(2) Evolution sur les trois derniers mois par rapport aux mêmes trois mois de l'année précédente

**Demandeurs d'emploi ayant un droit payable au RSA inscrits en fin de mois à Pôle emploi**

<i>Données brutes</i>	<i>Effectifs et %</i>		
	Octobre 2011	Novembre 2011	Décembre 2011
<b>Catégorie A</b>	1 331	1 397	1 386
Catégorie B	223	235	240
Catégorie C	192	196	184
<b>Catégories A, B, C</b>	<b>1 746</b>	<b>1 828</b>	<b>1 810</b>
Catégorie D	83	107	107
Catégorie E	193	202	208
Catégories A, B, C, D, E	2 022	2 137	2 125
Part dans l'ensemble des demandeurs d'emploi de catégorie A	15,7	16,3	16,5
Part dans l'ensemble des demandeurs d'emploi de catégories A, B, C	11,7	12,2	12,1

Sources : STMT - Pôle emploi, Dares

**Offres d'emploi collectées par Pôle emploi**

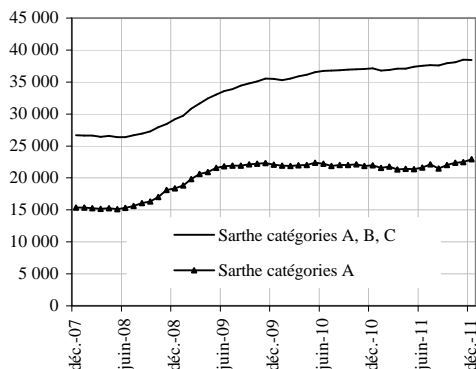
<i>Données CVS</i>	<i>Effectifs et %</i>				
	Décembre 2010	Novembre 2011	Décembre 2011	Variation trimestrielle sur trois mois glissants (1)	Variation annuelle sur trois mois glissants (2)
- Emplois durables ( 6 mois ou plus)	349	476	556	-3,6	42,4
- Emplois non durables (moins de 6 mois)	477	634	399	4,5	0,2
<b>Ensemble</b>	<b>826</b>	<b>1 110</b>	<b>955</b>	<b>0,5</b>	<b>16,8</b>

Sources : STMT - Pôle emploi, Dares. Calcul des cvs : Dares, Direccte des Pays de la Loire / service E.S.E

## Demandeurs d'emploi inscrits et offres collectées par Pôle Emploi dans le département de la Sarthe en Décembre 2011

### Demandeurs d'emploi inscrits en fin de mois à Pôle emploi

#### Catégories A et A, B, C (CVS)



Fin Décembre 2011, dans le département de la Sarthe, 22 905 personnes sont inscrites à Pôle emploi en catégorie A. Ce nombre augmente de 1,9 % par rapport à fin Novembre 2011 (soit + 425). Sur un an, il est en hausse de 4,4 %.

En région Pays de la Loire, le nombre de demandeurs d'emploi inscrits en catégorie A augmente de 1,7 % par rapport à Novembre 2011 (+ 4,8 % en un an).

Le nombre de demandeurs d'emploi inscrits en catégorie A, B, C s'établit à 38 440 dans le département de la Sarthe, fin Décembre 2011. Ce nombre diminue de 0,1 % (soit - 42). Sur un an, il augmente de 3,4 %. En région Pays de la Loire, le nombre de demandeurs d'emploi inscrits en catégorie A, B, C augmente de 0,3 % par rapport à Novembre 2011 (+ 3,8 % en un an).

### Demandeurs d'emploi inscrits en fin de mois à Pôle emploi (catégorie A)

*Effectifs et %*

<i>Données CVS</i>	Décembre 2010	Novembre 2011	Décembre 2011	Variation sur un mois	Variation sur un an
Hommes	11 252	11 213	11 457	2,2	1,8
Femmes	10 698	11 267	11 448	1,6	7,0
Moins de 25 ans	4 457	4 440	4 552	2,5	2,1
Entre 25 et 49 ans	13 583	13 648	13 799	1,1	1,6
50 ans et plus	3 910	4 392	4 554	3,7	16,5
Hommes de moins de 25 ans	2 228	2 116	2 221	5,0	-0,3
Hommes de 25 à 49 ans	6 896	6 756	6 810	0,8	-1,2
Hommes de 50 ans et plus	2 128	2 341	2 426	3,6	14,0
Femmes de moins de 25 ans	2 229	2 324	2 331	0,3	4,6
Femmes de 25 à 49 ans	6 687	6 892	6 989	1,4	4,5
Femmes de 50 ans et plus	1 782	2 051	2 128	3,8	19,4
<b>Ensemble de la catégorie A</b>	<b>21 950</b>	<b>22 480</b>	<b>22 905</b>	<b>1,9</b>	<b>4,4</b>

Sources : STMT - Pôle emploi, Dares. Calcul des cvs : Dares, Direccte des Pays de la Loire / service E.S.E

### Demandeurs d'emploi inscrits en fin de mois à Pôle emploi (catégories A, B, C)

*Effectifs et %*

<i>Données CVS</i>	Décembre 2010	Novembre 2011	Décembre 2011	Variation sur un mois	Variation sur un an
Hommes	17 247	17 639	17 649	0,1	2,3
Femmes	19 912	20 843	20 791	-0,2	4,4
Moins de 25 ans	7 147	7 229	7 187	-0,6	0,6
Entre 25 et 49 ans	23 417	23 861	23 710	-0,6	1,3
50 ans et plus	6 595	7 392	7 543	2,0	14,4
Hommes de moins de 25 ans	3 408	3 366	3 371	0,1	-1,1
Hommes de 25 à 49 ans	10 910	10 971	10 929	-0,4	0,2
Hommes de 50 ans et plus	2 929	3 302	3 349	1,4	14,3
Femmes de moins de 25 ans	3 739	3 863	3 816	-1,2	2,1
Femmes de 25 à 49 ans	12 507	12 890	12 781	-0,8	2,2
Femmes de 50 ans et plus	3 666	4 090	4 194	2,5	14,4
<b>Ensemble des catégories A, B, C</b>	<b>37 159</b>	<b>38 482</b>	<b>38 440</b>	<b>-0,1</b>	<b>3,4</b>

Sources : STMT - Pôle emploi, Dares. Calcul des cvs : Dares, Direccte des Pays de la Loire / service E.S.E

Demandeurs d'emploi inscrits et offres collectées par Pôle emploi dans le département de la Sarthe en  
Décembre 2011 (suite)

**Ancienneté d'inscription sur les listes des demandeurs d'emploi inscrits en fin de mois à Pôle emploi  
(catégories A, B, C)**

<i>Données CVS</i>	<i>Effectifs et %</i>				
	Décembre 2010	Novembre 2011	Décembre 2011	Variation sur un mois	Variation sur un an
Moins de 1 an	22 097	23 233	23 300	0,3	5,4
1 an ou plus	15 062	15 249	15 140	-0,7	0,5
Part des demandeurs d'emploi inscrits depuis plus d'un an (%)	40,5	39,6	39,4		

Sources : STMT - Pôle emploi, Dares. Calcul des cvs : Dares, Direccte des Pays de la Loire / service E.S.E

**Entrées et sorties à Pôle emploi  
(catégories A, B, C)**

<i>Données CVS</i>	<i>Effectifs et %</i>				
	Décembre 2010	Novembre 2011	Décembre 2011	Variation trimestrielle sur trois mois glissants (1)	Variation annuelle sur trois mois glissants (2)
Entrées à Pôle emploi	4 309	4 781	4 482	0,7	3,6
Sorties de Pôle emploi	4 194	4 355	4 370	4,1	-1,1

Sources : STMT - Pôle emploi, Dares. Calcul des cvs : Dares, Direccte des Pays de la Loire / service E.S.E

(1) Evolution sur les trois mois par rapport aux trois mois précédents

(2) Evolution sur les trois derniers mois par rapport aux mêmes trois mois de l'année précédente

**Demandeurs d'emploi ayant un droit payable au RSA inscrits en fin de mois à Pôle emploi**

<i>Données brutes</i>	<i>Effectifs et %</i>		
	Octobre 2011	Novembre 2011	Décembre 2011
<b>Catégorie A</b>	3 987	4 103	4 021
Catégorie B	781	777	766
Catégorie C	588	521	505
<b>Catégories A, B, C</b>	<b>5 356</b>	<b>5 401</b>	<b>5 292</b>
Catégorie D	169	199	203
Catégorie E	384	389	397
Catégories A, B, C, D, E	5 909	5 989	5 892
Part dans l'ensemble des demandeurs d'emploi de catégorie A	17,7	18,0	17,7
Part dans l'ensemble des demandeurs d'emploi de catégories A, B, C	13,8	13,9	13,7

Sources : STMT - Pôle emploi, Dares

**Offres d'emploi collectées par Pôle emploi**

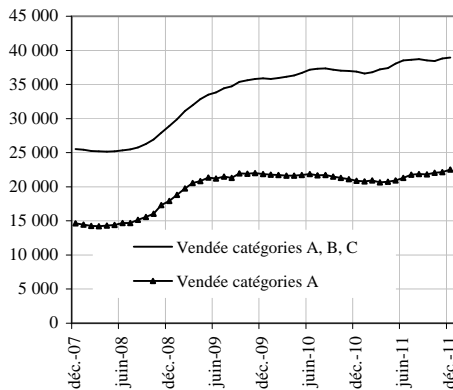
<i>Données CVS</i>	<i>Effectifs et %</i>				
	Décembre 2010	Novembre 2011	Décembre 2011	Variation trimestrielle sur trois mois glissants (1)	Variation annuelle sur trois mois glissants (2)
- Emplois durables ( 6 mois ou plus)	743	891	886	-6,8	15,7
- Emplois non durables (moins de 6 mois)	1 572	1 275	1 289	16,8	-24,3
<b>Ensemble</b>	<b>2 315</b>	<b>2 166</b>	<b>2 175</b>	<b>6,2</b>	<b>-12,4</b>

Sources : STMT - Pôle emploi, Dares. Calcul des cvs : Dares, Direccte des Pays de la Loire / service E.S.E

## Demandeurs d'emploi inscrits et offres collectées par Pôle emploi dans le département de la Vendée en Décembre 2011

### Demandeurs d'emploi inscrits en fin de mois à Pôle emploi

#### Catégories A et A, B, C (CVS)



Fin Décembre 2011, dans le département de la Vendée, 22 537 personnes sont inscrites à Pôle emploi en catégorie A. Ce nombre augmente de 1,7 % par rapport à fin Novembre 2011 (soit + 368). Sur un an, il est en hausse de 7,9 %.

En région Pays de la Loire, le nombre de demandeurs d'emploi inscrits en catégorie A augmente de 1,7 % par rapport à Novembre 2011 (+ 4,8 % en un an).

Le nombre de demandeurs d'emploi inscrits en catégorie A, B, C s'établit à 38 963 dans le département de la Vendée, fin Décembre 2011. Ce nombre augmente de 0,4 % (soit + 154). Sur un an il augmente de 5,6 %. En région Pays de la Loire, le nombre de demandeurs d'emploi inscrits en catégorie A, B, C augmente de 0,3 % par rapport à Novembre 2011 (+ 3,8 % en un an)

### Demandeurs d'emploi inscrits en fin de mois à Pôle emploi (catégorie A)

Données CVS	Effectifs et %		Variation sur un mois	Variation sur un an	
	Décembre 2010	Novembre 2011			Décembre 2011
Hommes	10 043	10 401	10 659	2,5	6,1
Femmes	10 849	11 768	11 878	0,9	9,5
Moins de 25 ans	3 915	4 051	4 068	0,4	3,9
Entre 25 et 49 ans	12 400	12 797	12 938	1,1	4,3
50 ans et plus	4 577	5 321	5 531	3,9	20,8
Hommes de moins de 25 ans	1 907	1 943	1 992	2,5	4,5
Hommes de 25 à 49 ans	5 926	5 924	6 019	1,6	1,6
Hommes de 50 ans et plus	2 210	2 534	2 648	4,5	19,8
Femmes de moins de 25 ans	2 008	2 108	2 076	-1,5	3,4
Femmes de 25 à 49 ans	6 474	6 873	6 919	0,7	6,9
Femmes de 50 ans et plus	2 367	2 787	2 883	3,4	21,8
<b>Ensemble de la catégorie A</b>	<b>20 892</b>	<b>22 169</b>	<b>22 537</b>	<b>1,7</b>	<b>7,9</b>

Sources : STMT - Pôle emploi, Dares. Calcul des cvs : Dares, Direccte des Pays de la Loire / service E.S.E

### Demandeurs d'emploi inscrits en fin de mois à Pôle emploi (catégories A, B, C)

Données CVS	Effectifs et %		Variation sur un mois	Variation sur un an	
	Décembre 2010	Novembre 2011			Décembre 2011
Hommes	16 156	16 750	16 747	0,0	3,7
Femmes	20 731	22 059	22 216	0,7	7,2
Moins de 25 ans	6 732	6 774	6 737	-0,5	0,1
Entre 25 et 49 ans	22 475	23 181	23 138	-0,2	2,9
50 ans et plus	7 680	8 854	9 088	2,6	18,3
Hommes de moins de 25 ans	3 079	3 028	3 016	-0,4	-2,0
Hommes de 25 à 49 ans	9 836	10 058	9 968	-0,9	1,3
Hommes de 50 ans et plus	3 241	3 664	3 763	2,7	16,1
Femmes de moins de 25 ans	3 653	3 746	3 721	-0,7	1,9
Femmes de 25 à 49 ans	12 639	13 123	13 170	0,4	4,2
Femmes de 50 ans et plus	4 439	5 190	5 325	2,6	20,0
<b>Ensemble des catégories A, B, C</b>	<b>36 887</b>	<b>38 809</b>	<b>38 963</b>	<b>0,4</b>	<b>5,6</b>

Sources : STMT - Pôle emploi, Dares. Calcul des cvs : Dares, Direccte des Pays de la Loire / service E.S.E

Demandeurs d'emploi inscrits et offres collectées par Pôle emploi dans le département de la Vendée en  
Décembre 2011 (suite)

**Ancienneté d'inscription sur les listes des demandeurs d'emploi inscrits en fin de mois à Pôle emploi  
(catégories A, B, C)**

<i>Données CVS</i>	<i>Effectifs et %</i>				
	Décembre 2010	Novembre 2011	Décembre 2011	Variation sur un mois	Variation sur un an
Moins de 1 an	23 116	24 495	24 650	0,6	6,6
1 an ou plus	13 771	14 314	14 313	0,0	3,9
Part des demandeurs d'emploi inscrits depuis plus d'un an (%)	37,3	36,9	36,7		

Sources : STMT - Pôle emploi, Dares. Calcul des cvs : Dares, Direccte des Pays de la Loire / service E.S.E

**Entrées et sorties à Pôle emploi  
(catégories A, B, C)**

<i>Données CVS</i>	<i>Effectifs et %</i>				
	Décembre 2010	Novembre 2011	Décembre 2011	Variation trimestrielle sur trois mois glissants (1)	Variation annuelle sur trois mois glissants (2)
Entrées à Pôle emploi	4 416	4 694	4 683	1,4	3,6
Sorties de Pôle emploi	4 439	4 152	4 328	1,5	-5,0

Sources : STMT - Pôle emploi, Dares. Calcul des cvs : Dares, Direccte des Pays de la Loire / service E.S.E

(1) Evolution sur les trois mois par rapport aux trois mois précédents

(2) Evolution sur les trois derniers mois par rapport aux mêmes trois mois de l'année précédente

**Demandeurs d'emploi ayant un droit payable au RSA inscrits en fin de mois à Pôle emploi**

<i>Données brutes</i>	<i>Effectifs et %</i>		
	Octobre 2011	Novembre 2011	Décembre 2011
<b>Catégorie A</b>	2 897	2 977	2 980
Catégorie B	523	515	561
Catégorie C	463	447	457
<b>Catégories A, B, C</b>	<b>3 883</b>	<b>3 939</b>	<b>3 998</b>
Catégorie D	144	182	158
Catégorie E	325	355	358
Catégories A, B, C, D, E	4 352	4 476	4 514
Part dans l'ensemble des demandeurs d'emploi de catégorie A	12,2	12,2	12,3
Part dans l'ensemble des demandeurs d'emploi de catégories A, B, C	9,6	9,6	9,8

Sources : STMT - Pôle emploi, Dares

**Offres d'emploi collectées par Pôle emploi**

<i>Données CVS</i>	<i>Effectifs et %</i>				
	Décembre 2010	Novembre 2011	Décembre 2011	Variation trimestrielle sur trois mois glissants (1)	Variation annuelle sur trois mois glissants (2)
- Emplois durables ( 6 mois ou plus)	867	982	890	-10,6	14,5
- Emplois non durables (moins de 6 mois)	2 172	1 956	1 615	-5,0	-4,5
<b>Ensemble</b>	<b>3 039</b>	<b>2 938</b>	<b>2 505</b>	<b>-7,0</b>	<b>1,2</b>

Sources : STMT - Pôle emploi, Dares. Calcul des cvs : Dares, Direccte des Pays de la Loire / service E.S.E