



Le Marché du Travail : Synthèse

Bassin de SEGRE

Document Trimestriel

Situation au 31/12/2013



Libre de diffusion sous réserve de mention de la source « Pôle emploi Pays de la Loire »

Avertissement : nouvelles séries du taux de chômage intégrant l'impact de la rénovation du questionnaire de l'enquête emploi de l'INSEE.

Le taux de chômage

Au quatrième trimestre 2013, avec **7%** de la population active, le taux de chômage de la zone d'emploi de Segré affiche une valeur inférieure à celle enregistrée au niveau départemental (**9,1%**) et au niveau régional (**8,6%**). En un an, le taux de chômage diminue de **-0,4 point**, soit une évolution plus favorable que celle du département (**0 point**) et que celle de la région (**+0,1 point**).



Source : INSEE

Faits marquants :

L'évolution annuelle du nombre de demandeurs d'emploi de catégorie A est de **+0,1%** à fin décembre 2013.

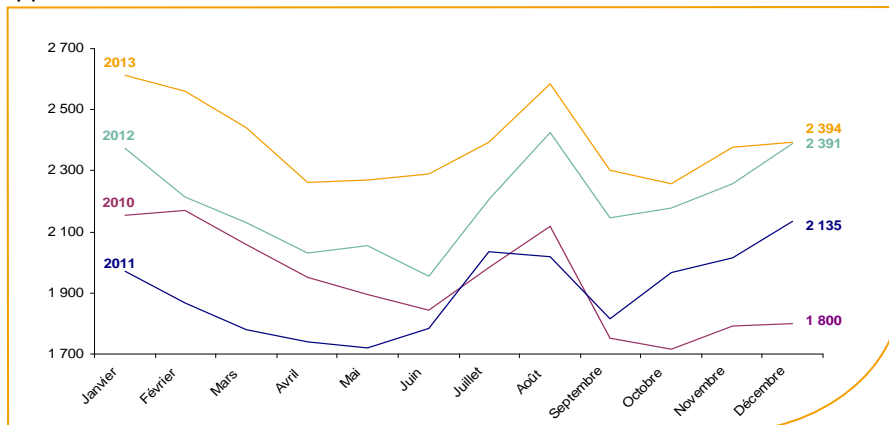
Les demandeurs d'emploi de 50 ans et plus, qui représentent **24,8%** des demandeurs d'emploi, sont plus affectés par cette situation (**+15,6%** de progression annuelle).

4 293 demandeurs d'emploi (catégories A, B et C) sont comptabilisés à fin décembre sur le bassin de Segré, soit **6,6%** du département.

Au cours des douze derniers mois, Pôle emploi a recueilli **2 451** offres d'emploi soit une baisse de **21,6%** en évolution annuelle.

Evolution de la demande d'emploi fin de mois de catégorie A (DEFM)

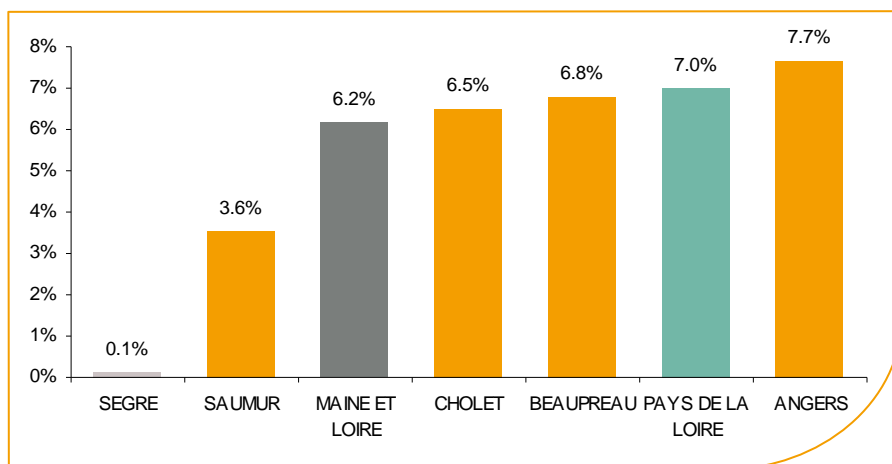
En décembre 2013, sur le bassin de Segré, la demande d'emploi de catégorie A se chiffre à **2 394** personnes. Elle est en hausse de **0,7%** par rapport à novembre 2013.



Source : Pôle Emploi Persee

La demande d'emploi en fin de mois (DEFM)

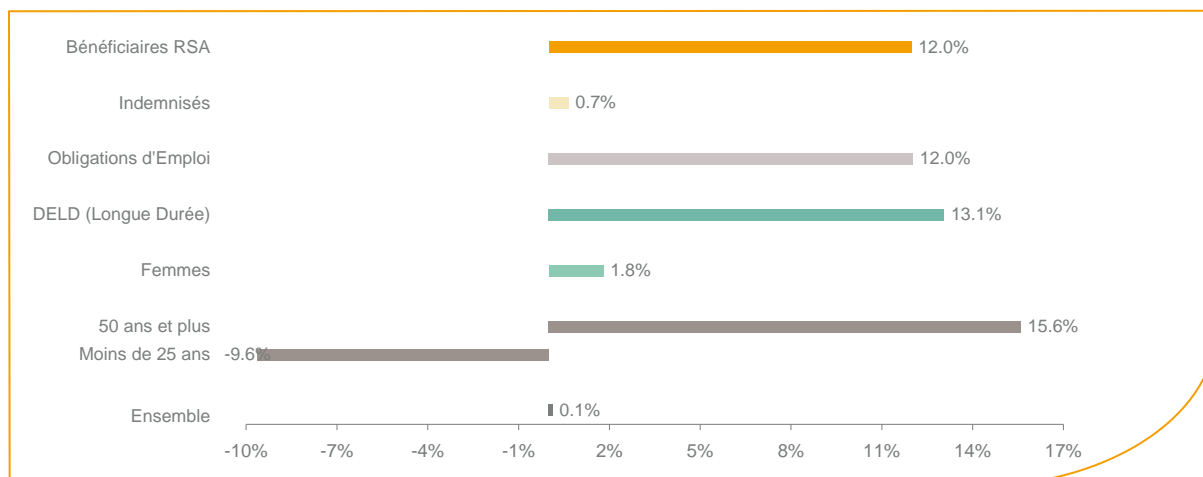
Fin décembre 2013, le nombre de demandeurs d'emploi de catégorie A s'établit à **2 394** personnes, soit une évolution annuelle de **+0,1%** comparativement à décembre 2012. Cette évolution est plus favorable que celle affichée par le département du Maine et Loire (**+6,2%**) et par la région Pays de la Loire (**+7%**).



Source : Pôle Emploi Persee

En ajoutant à la catégorie A, les demandeurs d'emploi recensés en catégorie B (**695**) et ceux en catégorie C (**1 204**), le nombre de demandeurs d'emploi se chiffre sur le territoire du bassin d'emploi de Segré à **4 293**, soit une évolution annuelle de **+4,9%** par rapport à décembre 2012.

Evolution de la DEFM de catégorie A par population



Source : Pôle Emploi Persee

Même si l'évolution moyenne de la demande d'emploi de catégorie A s'établit à **+0,1%** en décembre 2013, certaines catégories de population apparaissent plus fragilisées. C'est le cas des demandeurs d'emploi de 50 ans et plus et des demandeurs d'emploi de longue durée. En un an, ces volumes de demandeurs d'emploi ont progressé respectivement de **+15,6%** et **+13,1%**. Les bénéficiaires du RSA et les demandeurs en obligations d'emploi sont également en hausse en évolution annuelle (**+12%**). A contrario, les demandeurs d'emploi de moins de 25 ans affichent une nette baisse (**-9,6%**).

Les 15 métiers les plus recherchés par les demandeurs d'emploi

DEFM catégorie A	décembre 2013	Poids (métier / total des métiers)	Evolution annuelle
H3302 Opérations manuelles d'assemblage, tri ou emballage	121	5.1%	-2.4%
K1303 Assistance auprès d'enfants	100	4.2%	3.1%
A1203 Entretien des espaces verts	65	2.7%	22.6%
K1304 Services domestiques	61	2.5%	5.2%
J1301 Personnel polyvalent des services hospitaliers	57	2.4%	14.0%
D1214 Vente en habillement et accessoires de la personne	55	2.3%	37.5%
K2204 Nettoyage de locaux	54	2.3%	-22.9%
H2102 Conduite d'équipement de production alimentaire	53	2.2%	-1.9%
N1103 Magasinage et préparation de commandes	50	2.1%	-2.0%
M1607 Secrétariat	48	2.0%	-21.3%
H2909 Montage-assemblage mécanique	46	1.9%	-2.1%
N1105 Manutention manuelle de charges	39	1.6%	39.3%
G1602 Personnel de cuisine	38	1.6%	-2.6%
I1203 Maintenance des bâtiments et des locaux	37	1.5%	19.4%
N4101 Conduite de transport de marchandises sur longue distance	36	1.5%	-7.7%

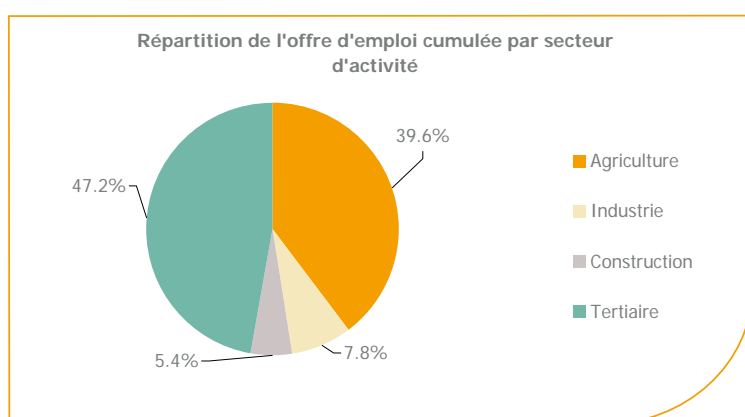
Source : Pôle Emploi Persee

A fin décembre 2013, les métiers les plus recherchés par les demandeurs d'emploi se trouvent essentiellement dans ces trois secteurs :

- « Industrie » avec les métiers « Opérations manuelles d'assemblage, tri ou emballage » (121 demandeurs, -2,4%), « Conduite d'équipement de production alimentaire » (53 demandeurs, -1,9%) et « Montage-assemblage mécanique » (46 demandeurs, -2,1%) ;
- « Services à la personne et à la collectivité » avec les métiers « Assistance auprès d'enfants » (100 demandeurs, +3,1%), « Services domestiques » (61 demandeurs, +5,2%) et « Nettoyage de locaux » (54 demandeurs, -22,9%) ;
- « Transport et logistique » avec les métiers « Magasinage et préparation de commandes » (50 demandeurs, -2%) et « Manutention manuelle de charges » (39 demandeurs, +39,3%).

Les offres d'emploi enregistrées (OEE) par secteur d'activité et par contrat de travail

REPARTITION DE L'OFFRE D'EMPLOI PAR SECTEUR D'ACTIVITE



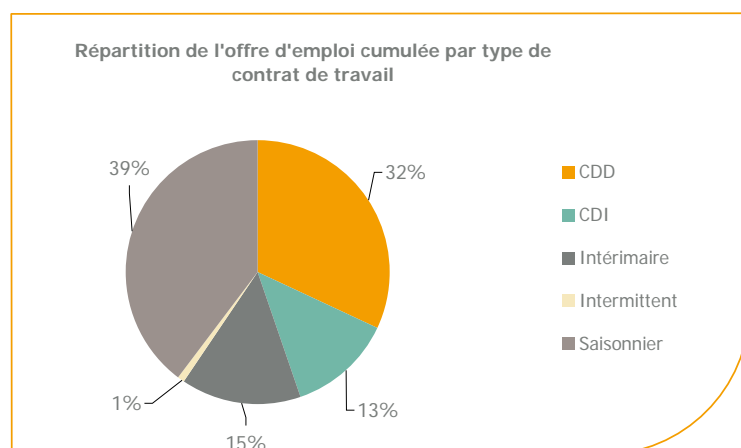
Secteurs	Cumul 12 mois	Evol. Annuelle Cumulée
Agriculture	971	-31.7%
Industrie	191	-9.9%
Construction	132	-30.9%
Tertiaire	1 157	-11.3%
TOTAL	2 451	-21.6%

Source : Pôle Emploi Persee

Sur un an, de janvier 2013 à décembre 2013, Pôle emploi a recueilli **2 451** offres d'emploi sur le territoire du bassin de Segré, soit **21,6%** de moins qu'au cours des douze mois précédents. Plus de **47%** de ces offres sont issues du tertiaire (**1 157** offres) et **39,6%** de ces offres sont issues de l'agriculture (**971** offres). La construction représente **5,4%** des offres et l'industrie **7,8%**.

A noter : les offres d'emploi intérimaire sont concentrées dans le tertiaire

REPARTITION DE L'OFFRE D'EMPLOI PAR TYPE DE CONTRAT DE TRAVAIL



Contrats	Cumul 12 mois	Evol. Annuelle Cumulée
CDD	784	-12.8%
CDI	313	-15.9%
Intérimaire	361	-17.6%
Intermittent	22	450.0%
Saisonnier	971	-31.4%
TOTAL	2 451	-21.6%

Source : Pôle Emploi Persee

Au regard des types de contrat de travail, la baisse est plus prononcée du côté des offres emploi saisonnier avec **-31,4%**. Les offres d'emploi intérimaire et les offres d'emploi de type contrat à durée indéterminée sont également en baisse (**-17,6%** et **-15,9%**). Les offres d'emploi de type contrat à durée déterminée enregistrent également une nette baisse de **-12,8%**. Les offres d'emploi saisonnier représentent la part la plus importante des offres avec **39%**.

Les 15 métiers les plus recherchés par les employeurs

Offres d'Emploi Enregistrées	De janvier 2013 à décembre 2013	Poids (métier / total des métiers)	Evolution annuelle cumulée
A1401 Aide agricole de production fruitière ou viticole	921	37.6%	-31.2%
G1203 Animation de loisirs auprès d'enfants ou d'adolescents	62	2.5%	19.2%
J1301 Personnel polyvalent des services hospitaliers	59	2.4%	-11.9%
N1103 Magasinage et préparation de commandes	47	1.9%	2.2%
F1302 Conduite d'engins de terrassement et de carrière	45	1.8%	-22.4%
G1602 Personnel de cuisine	45	1.8%	15.4%
H2102 Conduite d'équipement de production alimentaire	36	1.5%	-5.3%
F1703 Maçonnerie	35	1.4%	94.4%
G1204 Éducation en activités sportives	35	1.4%	0.0%
A1101 Conduite d'engins d'exploitation agricole et forestière	28	1.1%	-41.7%
H2903 Conduite d'équipement d'usinage	28	1.1%	-6.7%
G1803 Service en restauration	27	1.1%	-18.2%
K2104 Éducation et surveillance au sein d'établissements d'enseignement	25	1.0%	108.3%
A1203 Entretien des espaces verts	23	0.9%	4.5%
D1507 Mise en rayon libre-service	23	0.9%	-8.0%

Source : Pôle Emploi Persee

En cumul sur douze mois, les métiers les plus recherchés par les employeurs se trouvent en grande majorité dans ces trois secteurs :

- « Agriculture et pêche, espaces naturels et espaces verts, soins aux animaux » avec les métiers « Aide agricole de production fruitière ou viticole » (**921** offres) et « Conduite d'engins d'exploitation agricole et forestière » (**28** offres) ;
- « Hôtellerie-restauration, tourisme, loisirs et animation » avec les métiers « Animation de loisirs auprès d'enfants ou d'adolescents » (**62** offres) et « Personnel de cuisine » (**45** offres) ;
- « Construction, bâtiments et travaux publics » avec les métiers « Conduite d'engins de terrassement et de carrière » (**45** offres) et « Maçonnerie » (**35** offres).

www.observatoire-emploi-paysdelaloire

Le service Statistiques, Etudes et Evaluation est à votre disposition pour tout complément d'information

Contact : Statspdl@pole-emploi.fr

Directeur de publication ad-intérim :
Jean-Luc RECHER

Directeur de la rédaction :
Josette BARREAU

Conception et réalisation :

Service Statistiques, Etudes et
Evaluation – Catherine MOULIN,
Brigitte VIGOUROUX.