



Le Marché du Travail : Synthèse

Bassin de MAMERS

Situation au 31/12/2012

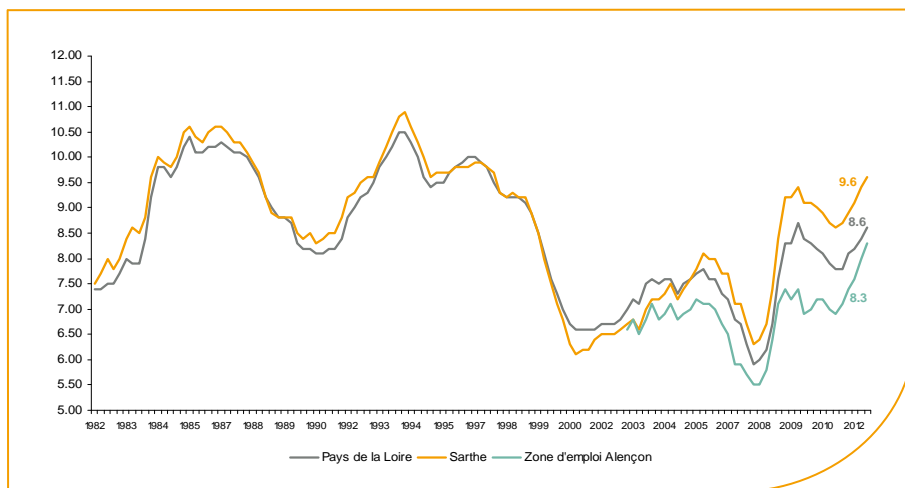


Document semestriel

Libre de diffusion sous réserve de mention de la source « Pôle emploi Pays de la Loire »

Le taux de chômage

Au troisième trimestre 2012, avec **8,3%** de la population active, le taux de chômage de la zone d'emploi d'Alençon affiche une valeur inférieure à celle enregistrée au niveau départemental (**9,6%**) et au niveau régional (**8,6%**). En un an, le taux de chômage a progressé de **1,2 point**, soit une évolution supérieure au département (**+0,9 point**) et à la région (**+0,8 point**).



Source : INSEE

Faits marquants :

L'évolution annuelle du nombre de demandeurs d'emploi de catégorie A est de **+17,4%** à fin décembre 2012. Le taux d'évolution du bassin est moins favorable que celui du département (**+14,6%**).

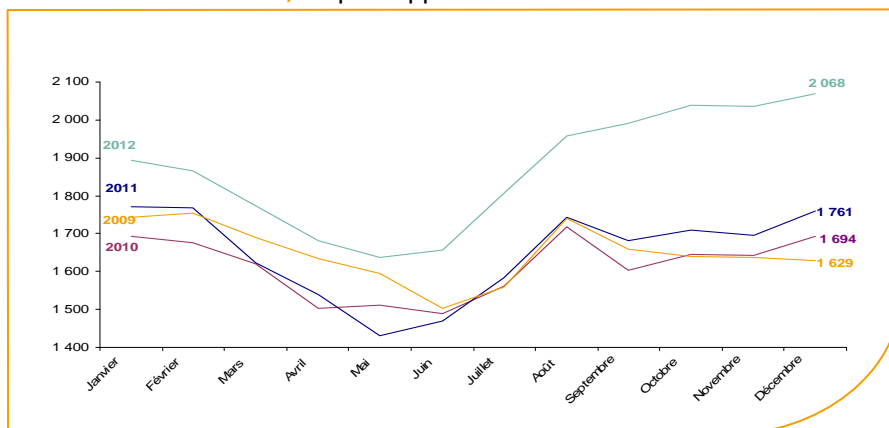
Les demandeurs d'emploi de 50 ans et plus qui représentent **21,1%** des demandeurs d'emploi, sont plus affectés par cette situation (**+21,4%** de progression annuelle).

3342 demandeurs d'emploi (catégories A, B et C) sont comptabilisés à fin décembre sur le bassin de Mamers, soit **7,8%** du département.

Au cours des douze derniers mois, Pôle emploi a recueilli **900** offres d'emploi soit une baisse de **21,1%** en évolution annuelle.

Evolution de la demande d'emploi fin de mois de catégorie A (DEFM)

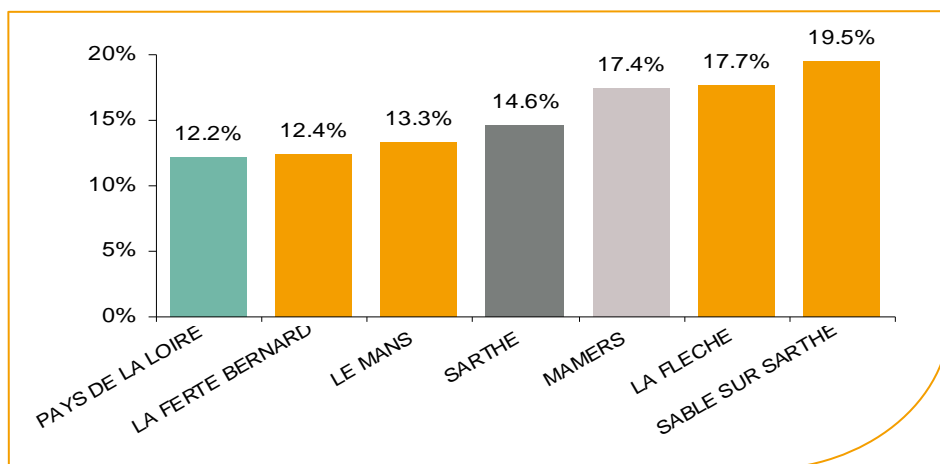
En décembre 2012, sur le bassin de Mamers, la demande d'emploi de catégorie A se chiffre à **2 068** personnes. Elle est en hausse de **+1,6%** par rapport à novembre 2012.



Source : Pôle Emploi Persee

La demande d'emploi en fin de mois (DEFM)

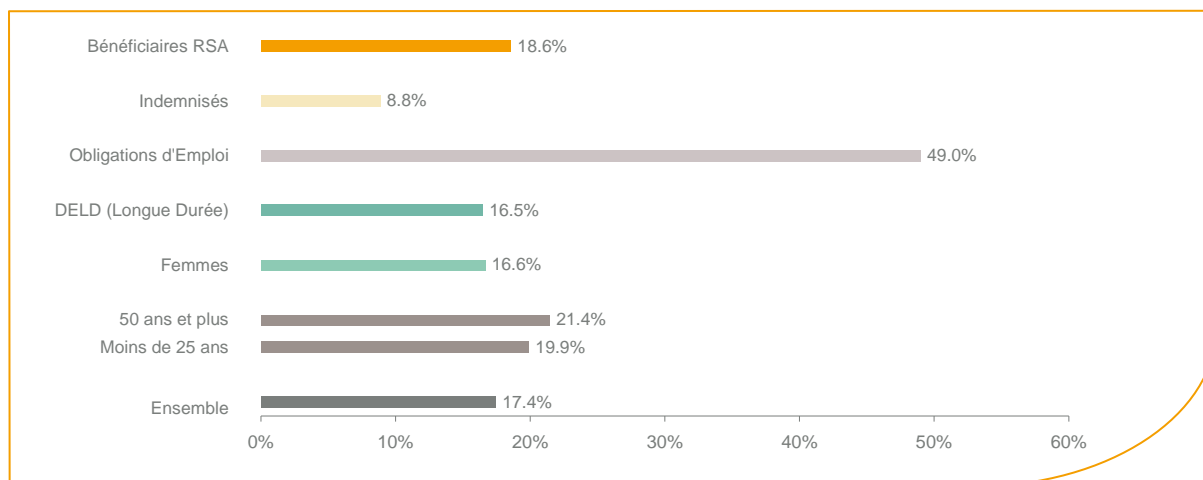
Fin décembre 2012, le nombre de demandeurs d'emploi de catégorie A s'établit à **2 068** personnes, soit une hausse annuelle de **+17,4%** comparativement à décembre 2011. Cette évolution est supérieure à celle affichée par le département de la Sarthe (**+14,6%**) et à celle affichée par la région Pays de la Loire (**+12,2%**).



Source : Pôle Emploi Persee

En ajoutant à la catégorie A, les demandeurs d'emploi recensés en catégorie B (**528**) et ceux en catégorie C (**746**), le nombre de demandeurs d'emploi se chiffre sur le territoire du bassin d'emploi de Mamers à **3 342**, soit une progression de **385** personnes par rapport à décembre 2011 (**+13%**).

Evolution de la DEFM de catégorie A par population



Source : Pôle Emploi Persee

Même si l'évolution de la demande d'emploi de catégorie A s'établit à **+17,4%** en décembre 2012, certaines catégories de population apparaissent plus fragilisées. C'est le cas des demandeurs d'emploi de 50 ans et plus. En un an, ce volume de demandeurs d'emploi a progressé de **+21,4%**, passant de **359** à **436** personnes. Cette progression est significativement plus soutenue qu'au niveau départemental (**+16,9%**).

Les demandeurs d'emploi de moins de 25 ans ont progressé de **+19,9%** en évolution annuelle. Les demandeurs bénéficiaires du RSA sont également en forte hausse en évolution annuelle : **+18,6%**.

Les 15 métiers les plus recherchés par les demandeurs d'emploi

DEFM catégorie A	décembre 2012	Poids (métier / total des métiers)	Evolution annuelle
H3302 Opérations manuelles d'assemblage, tri ou emballage	97	4.7%	-3.0%
K1304 Services domestiques	80	3.9%	29.0%
A1203 Entretien des espaces verts	69	3.3%	3.0%
M1607 Secrétariat	61	2.9%	56.4%
K1303 Assistance auprès d'enfants	59	2.9%	15.7%
H2909 Montage-assemblage mécanique	55	2.7%	-5.2%
K2204 Nettoyage de locaux	52	2.5%	15.6%
N1103 Magasinage et préparation de commandes	51	2.5%	6.3%
D1214 Vente en habillement et accessoires de la personne	44	2.1%	10.0%
D1507 Mise en rayon libre-service	43	2.1%	34.4%
K1302 Assistance auprès d'adultes	43	2.1%	19.4%
N4101 Conduite de transport de marchandises sur longue distance	37	1.8%	48.0%
F1703 Maçonnerie	36	1.7%	5.9%
J1301 Personnel polyvalent des services hospitaliers	35	1.7%	34.6%
N4105 Conduite et livraison par tournées sur courte distance	34	1.6%	30.8%

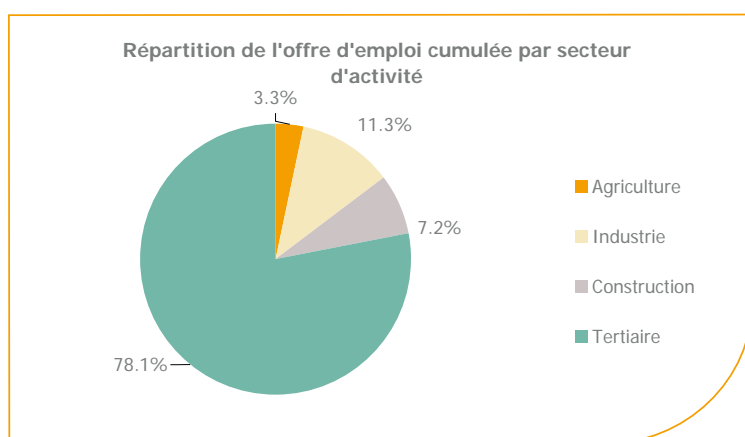
Source : Pôle Emploi Persee

A fin décembre 2012, les métiers les plus recherchés par les demandeurs d'emploi se trouvent essentiellement dans ces trois secteurs :

- « Services à la personne et à la collectivité » avec les métiers « Services domestiques » (80 demandeurs, +29%), « Assistance auprès d'enfants » (59 demandeurs, +15,7%) et « Nettoyage de locaux » (52 demandeurs, +15,6%) ;
- « Industrie » avec les métiers « Opérations manuelles d'assemblage, tri ou emballage » (97 demandeurs, -3%) et « Montage-assemblage mécanique » (55 demandeurs, -5,2%) ;
- « Transport et logistique » avec les métiers « Magasinage et préparation de commandes » (51 demandeurs, +6,3%), « Conduite de transport de marchandises sur longue distance » (37 demandeurs, +48%) et « Conduite et livraison par tournées sur courte distance » (34 demandeurs, +30,8%).

Les offres d'emploi enregistrées (OEE) par secteur d'activité et par contrat de travail

REPARTITION DE L'OFFRE D'EMPLOI PAR SECTEUR D'ACTIVITE



Secteurs	Cumul 12 mois	Evol. Annuelle Cumulée
Agriculture	30	-23.1%
Industrie	102	-40.0%
Construction	65	-12.2%
Tertiaire	703	-18.1%
TOTAL	900	-21.1%

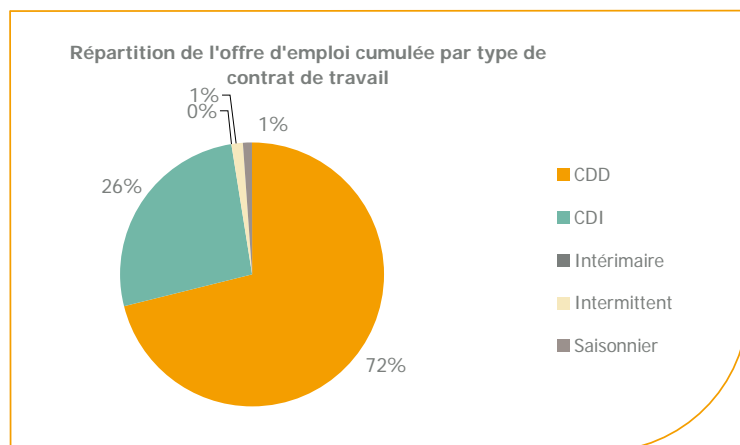
Source : Pôle Emploi Persee

Sur un an, de janvier 2012 à décembre 2012, Pôle emploi a recueilli **900** offres d'emploi sur le territoire du bassin de Mamers, soit **21,1%** de moins qu'au cours des douze mois précédents. **78,1%** de ces offres sont issues du tertiaire (**703** offres) avec une évolution annuelle de **-18,1%**.

L'industrie qui représente **11,3%** des offres enregistre un fort recul (**-40%**) et la construction avec **7,2%** des offres affiche aussi une baisse annuelle de **-12,2%**.

A noter : les offres d'emploi intérimaire sont concentrées dans le tertiaire.

REPARTITION DE L'OFFRE D'EMPLOI PAR TYPE DE CONTRAT DE TRAVAIL



Contrats	Cumul 12 mois	Evol. Annuelle Cumulée
CDD	641	-11.0%
CDI	236	-42.0%
Intérimaire	0	-100.0%
Intermittent	12	20.0%
Saisonnier	11	266.7%
TOTAL	900	-21.1%

Source : Pôle Emploi Persee

Au regard des types de contrat de travail, la baisse est plus prononcée du côté des offres d'emploi de type contrat indéterminé avec **-42%**. Les offres d'emploi de type contrat déterminé enregistrent aussi une baisse **-11%**. Cette dernière typologie d'offres représente la plus importante part des offres avec **72%**.

Les 15 métiers les plus recherchés par les employeurs

Offres d'Emploi Enregistrées	De janvier 2012 à décembre 2012	Poids (métier / total des métiers)	Evolution annuelle cumulée
K2111 Formation professionnelle	79	8.8%	-14.1%
K2503 Sécurité et surveillance privées	40	4.4%	-14.9%
K1304 Services domestiques	36	4.0%	-18.2%
K2104 Éducation et surveillance au sein d'établissements d'enseignement	34	3.8%	1033.3%
A1203 Entretien des espaces verts	31	3.4%	47.6%
K1302 Assistance auprès d'adultes	29	3.2%	-14.7%
G1602 Personnel de cuisine	28	3.1%	7.7%
G1803 Service en restauration	23	2.6%	9.5%
H2402 Assemblage - montage de vêtements et produits textiles	22	2.4%	450.0%
N1103 Magasinage et préparation de commandes	22	2.4%	-4.3%
D1507 Mise en rayon libre-service	20	2.2%	-9.1%
I1603 Maintenance d'engins de chantier, levage, manutention et de machines ag	19	2.1%	850.0%
D1106 Vente en alimentation	17	1.9%	0.0%
F1704 Préparation du gros oeuvre et des travaux publics	16	1.8%	77.8%
A1201 Bûcheronnage et élagage	13	1.4%	-13.3%

Source : Pôle Emploi Persee

En cumul sur douze mois, les métiers les plus recherchés par les employeurs se trouvent en grande majorité dans ces trois secteurs :

- « Services à la personne et à la collectivité » avec les métiers « Formation professionnelle » (**79** offres), « Sécurité et surveillance privées » (**40** offres) et « Services domestiques » (**36** offres) ;
- « Hôtellerie-restauration, tourisme, loisirs et animation » avec les métiers « Personnel de cuisine » (**28** offres) et « Service en restauration » (**23** offres) ;
- « Agriculture et pêche, espaces naturels et espaces verts, soins aux animaux » avec les métiers « Entretien des espaces verts » (**31** offres) et « Bûcheronnage et élagage » (**13** offres).

www.observatoire-emploi-paysdelaloire.fr

Le service Statistiques, Etudes et Evaluation est à votre disposition pour tout complément d'information
Contact : Statspdl@pole-emploi.fr

Directeur de publication :
Gwenaël PROUTEAU
Directeur de la rédaction :
Hervé BONNET
Conception et réalisation :
Service Statistiques, Etudes et
Evaluation – Catherine MOULIN,
Brigitte VIGOUROUX.