



Le Marché du Travail : Synthèse

Bassin de MAMERS

Situation au 30/09/2013



Document trimestriel

Libre de diffusion sous réserve de mention de la source « Pôle emploi Pays de la Loire »

Faits marquants :

L'évolution annuelle du nombre de demandeurs d'emploi de catégorie A est de **+4,7%** à fin septembre 2013. Le taux d'évolution du bassin est plus favorable que celui du département (**+8,3%**).

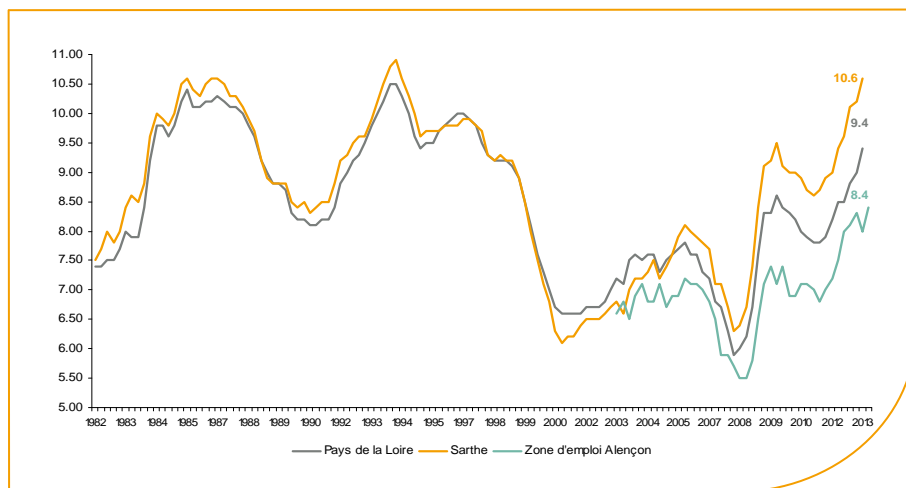
Les demandeurs d'emploi de 50 ans et plus qui représentent **22,3%** des demandeurs d'emploi, sont plus affectés par cette situation (**+15,4%** de progression annuelle).

3446 demandeurs d'emploi (catégories A, B et C) sont comptabilisés à fin septembre sur le bassin de Mamers, soit **7,6%** du département.

Au cours des douze derniers mois, Pôle emploi a recueilli **864** offres d'emploi soit une baisse de **9,5%** en évolution annuelle.

Le taux de chômage

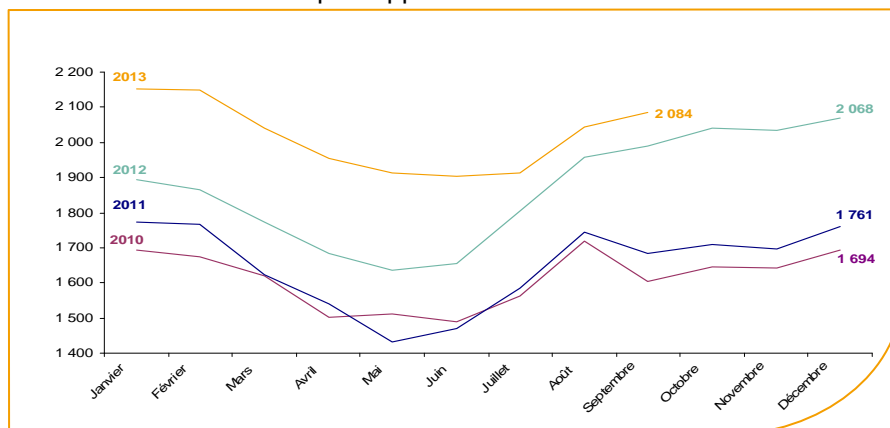
Au deuxième trimestre 2013, avec **8,4%** de la population active, le taux de chômage la zone d'emploi d'Alençon affiche une valeur inférieure à celle enregistrée au niveau départemental (**10,6%**) et au niveau régional (**9,4%**). En un an, le taux de chômage a augmenté de **+0,4 point**, soit une évolution plus favorable que celle du département (**+1,2 point**) et que celle de la région (**+0,9 point**).



Source : INSEE

Evolution de la demande d'emploi fin de mois de catégorie A (DEFM)

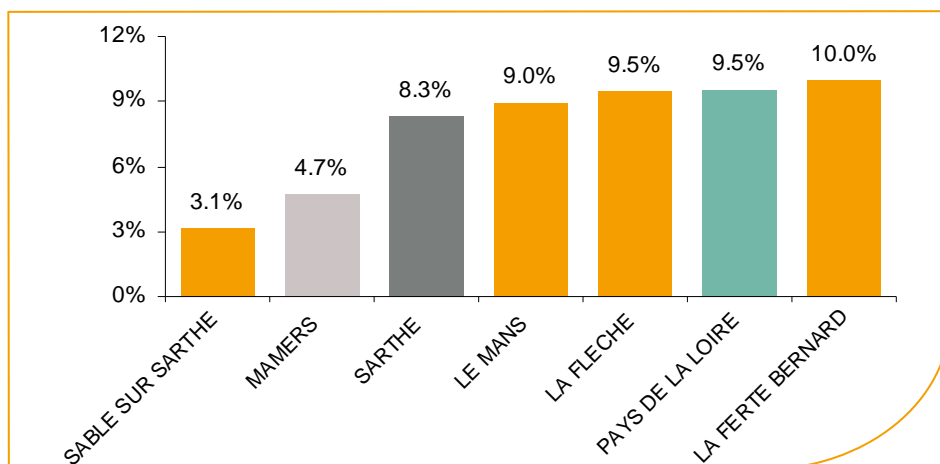
En septembre 2013, sur le bassin de Mamers, la demande d'emploi de catégorie A se chiffre à **2 084** personnes. Elle est en hausse de **+2%** par rapport à août 2013.



Source : Pôle Emploi Persee

La demande d'emploi en fin de mois (DEFM)

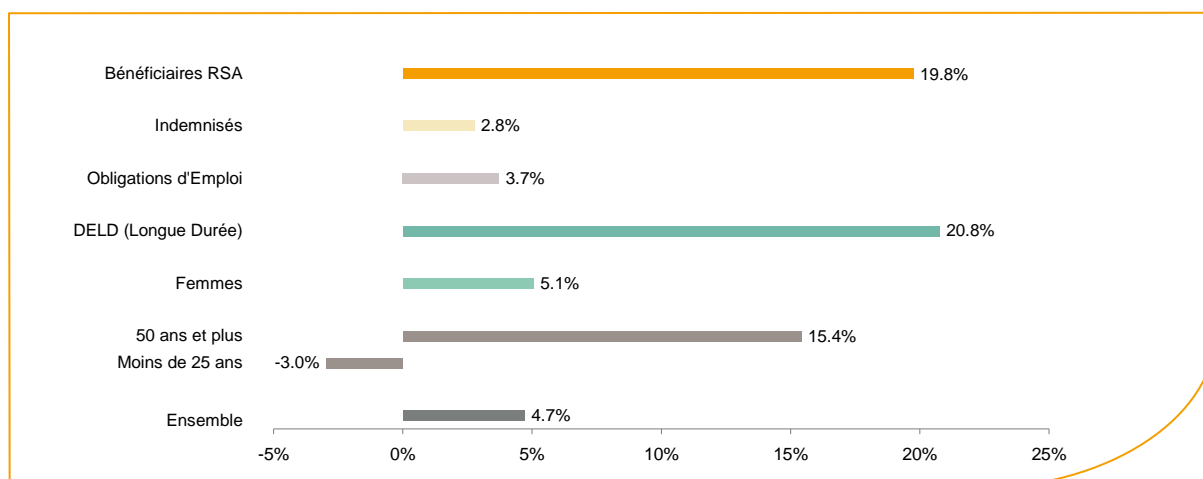
Fin septembre 2013, le nombre de demandeurs d'emploi de catégorie A s'établit à **2 084** personnes, soit une hausse annuelle de **+4,7%** comparativement à septembre 2012. Cette évolution est plus favorable que celle affichée par le département de la Sarthe (**+8,3%**) et que celle affichée par la région Pays de la Loire (**+9,5%**).



Source : Pôle Emploi Persee

En ajoutant à la catégorie A, les demandeurs d'emploi recensés en catégorie B (**514**) et ceux en catégorie C (**848**), le nombre de demandeurs d'emploi se chiffre sur le territoire du bassin d'emploi de Mamers à **3 446**, soit une progression de **222** personnes par rapport à septembre 2012 (**+6,9%**).

Evolution de la DEFM de catégorie A par population



Source : Pôle Emploi Persee

Même si l'évolution de la demande d'emploi de catégorie A s'établit à **+4,7%** en septembre 2013, certaines catégories de population apparaissent plus fragilisées. C'est le cas des demandeurs d'emploi de 50 ans et plus et des demandeurs de longue durée. En un an, ces volumes de demandeurs d'emploi ont progressé respectivement de **+15,4%** et **+20,8%**. Les demandeurs bénéficiaires du RSA sont également en forte hausse en évolution annuelle : **+19,8%**. A contrario, les demandes d'emploi des moins de 25 ans sont en baisse de **-3%**.

Les 15 métiers les plus recherchés par les demandeurs d'emploi

DEFM catégorie A	septembre 2013	Poids (métier / total des métiers)	Evolution annuelle
K1304 Services domestiques	78	3.7%	9.9%
H3302 Opérations manuelles d'assemblage, tri ou emballage	76	3.6%	-6.2%
A1203 Entretien des espaces verts	65	3.1%	4.8%
K1303 Assistance auprès d'enfants	63	3.0%	-3.1%
M1607 Secrétariat	53	2.5%	-10.2%
N1103 Magasinage et préparation de commandes	50	2.4%	22.0%
K2204 Nettoyage de locaux	50	2.4%	-3.8%
D1214 Vente en habillement et accessoires de la personne	50	2.4%	-3.8%
K1302 Assistance auprès d'adultes	49	2.4%	44.1%
H2909 Montage-assemblage mécanique	44	2.1%	-21.4%
J1301 Personnel polyvalent des services hospitaliers	42	2.0%	35.5%
N4105 Conduite et livraison par tournées sur courte distance	41	2.0%	46.4%
D1507 Mise en rayon libre-service	39	1.9%	-2.5%
M1602 Opérations administratives	35	1.7%	6.1%
D1106 Vente en alimentation	34	1.6%	6.3%

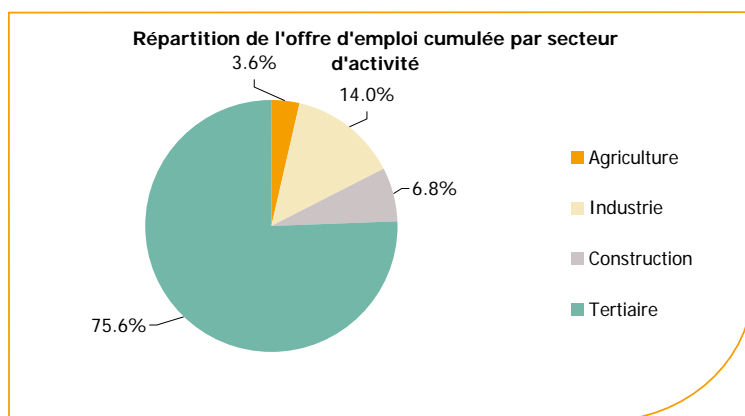
Source : Pôle Emploi Persee

A fin septembre 2013, les métiers les plus recherchés par les demandeurs d'emploi se trouvent essentiellement dans ces trois secteurs :

- « Services à la personne et à la collectivité » avec les métiers « Services domestiques » (78 demandeurs, +9,9%), « Assistance auprès d'enfants » (63 demandeurs, -3,1%) et « Nettoyage de locaux » (50 demandeurs, -3,8%) ;
- « Commerce, vente et grande distribution » avec les métiers « Vente en habillement et accessoires de la personne » (50 demandeurs, -3,8%), « Mise en rayon libre-service » (39 demandeurs, -2,5%) et « Vente en alimentation » (34 demandeurs, +6,3%) ;
- « Industrie » avec les métiers « Opérations manuelles d'assemblage, tri ou emballage » (76 demandeurs, -6,2 %) et « Montage-assemblage mécanique » (44 demandeurs, -21,4%).

Les offres d'emploi enregistrées (OEE) par secteur d'activité et par contrat de travail

REPARTITION DE L'OFFRE D'EMPLOI PAR SECTEUR D'ACTIVITE



Secteurs	Cumul 12 mois	Evol. Annuelle Cumulée
Agriculture	31	3.3%
Industrie	121	28.7%
Construction	59	-14.5%
Tertiaire	653	-14.3%
TOTAL	864	-9.5%

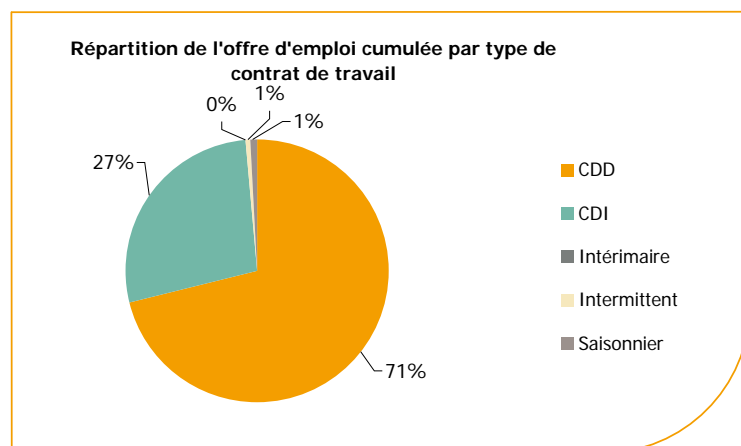
Source : Pôle Emploi Persee

Sur un an, d'octobre 2012 à septembre 2013, Pôle emploi a recueilli **864** offres d'emploi sur le territoire du bassin de Mamers, soit **9,5%** de moins qu'au cours des douze mois précédents. **75,6%** de ces offres sont issues du tertiaire (**653** offres) avec une évolution annuelle de **-14,3%**. La construction avec **6,8%** des offres affiche aussi un net recul **-14,5%**.

A contrario l'industrie qui représente **28,7%** des offres enregistre une forte hausse (**+28,7%**).

A noter : les offres d'emploi intérimaire sont concentrées dans le tertiaire.

REPARTITION DE L'OFFRE D'EMPLOI PAR TYPE DE CONTRAT DE TRAVAIL



Contrats	Cumul 12 mois	Evol. Annuelle Cumulée
CDD	615	-3.3%
CDI	236	-20.3%
Intérimaire	0	
Intermittent	5	-58.3%
Saisonnier	8	-27.3%
TOTAL	864	-9.5%

Source : Pôle Emploi Persee

Au regard des types de contrat de travail, la baisse est plus prononcée du côté des offres d'emploi de type contrat indéterminé avec **-20,3%**. Les offres d'emploi de type contrat déterminé enregistrent une légère baisse **-3,3%**. Cette dernière typologie d'offres représente la plus importante part des offres avec **71%**.

Les 15 métiers les plus recherchés par les employeurs

Offres d'Emploi Enregistrées	De octobre 2012 à septembre 2013	Poids (métier / total des métiers)	Evolution annuelle cumulée
K2111 Formation professionnelle	74	8.6%	-9.8%
K1304 Services domestiques	38	4.4%	-2.6%
A1203 Entretien des espaces verts	35	4.1%	9.4%
K1302 Assistance auprès d'adultes	25	2.9%	-28.6%
G1602 Personnel de cuisine	23	2.7%	-25.8%
H2402 Assemblage - montage de vêtements et produits textiles	21	2.4%	2000.0%
D1403 Relation commerciale auprès de particuliers	20	2.3%	100.0%
K2503 Sécurité et surveillance privées	18	2.1%	-63.3%
N4101 Conduite de transport de marchandises sur longue distance	17	2.0%	88.9%
H3302 Opérations manuelles d'assemblage, tri ou emballage	16	1.9%	1500.0%
K2104 Éducation et surveillance au sein d'établissements d'enseignement	15	1.7%	-46.4%
M1607 Secrétariat	15	1.7%	66.7%
F1704 Préparation du gros oeuvre et des travaux publics	15	1.7%	-6.3%
G1203 Animation de loisirs auprès d'enfants ou d'adolescents	14	1.6%	40.0%
I1604 Mécanique automobile	14	1.6%	7.7%

Source : Pôle Emploi Persee

En cumul sur douze mois, les métiers les plus recherchés par les employeurs se trouvent en grande majorité dans ces trois secteurs :

- « Services à la personne et à la collectivité » avec les métiers « Formation professionnelle » (**74** offres), « Services domestiques » (**38** offres) et « Assistance auprès d'adultes » (**25** offres) ;
- « Industrie » avec les métiers « Assemblage - montage de vêtements et produits textiles » (**21** offres) et « Opérations manuelles d'assemblage, tri ou emballage » (**16** offres) ;
- « Hôtellerie-restauration, tourisme, loisirs et animation » avec les métiers « Personnel de cuisine » (**23** offres) et « Animation de loisirs auprès d'enfants ou adolescents » (**14** offres).

www.observatoire-emploi-paysdelaloire.fr

Le service Statistiques, Etudes et Evaluation est à votre disposition pour tout complément d'information
Contact : Statspdl@pole-emploi.fr

Directeur de publication :
Gwenaël PROUTEAU
Directeur de la rédaction :
Josette BARREAU
Conception et réalisation :
Service Statistiques, Etudes et
Evaluation – Catherine MOULIN,
Brigitte VIGOUROUX.