



Le Marché du Travail : Synthèse

MAYENNE (Département)

Document Mensuel

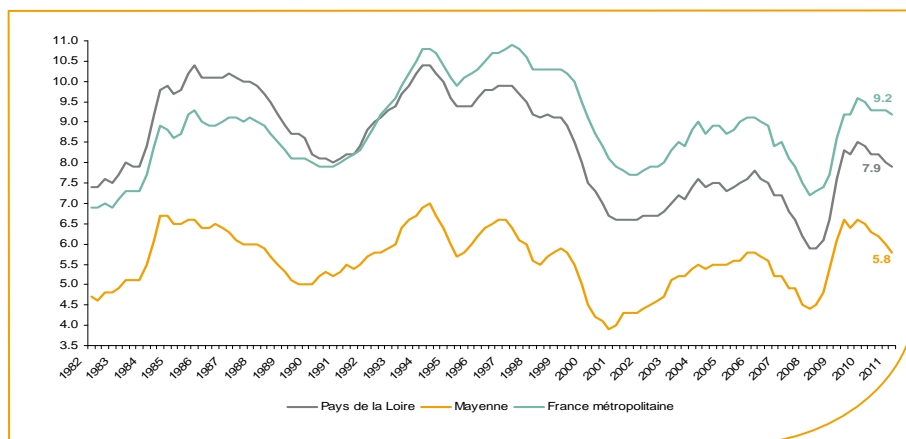
Situation au 30/06/2011



Libre de diffusion sous réserve de mention de la source « Pôle emploi Pays de la Loire »

Le taux de chômage

Au premier trimestre 2011, avec **5,8%** de la population active, le taux de chômage du département de la Mayenne affiche une valeur inférieure à celle enregistrée au niveau régional (**7,9%**) et national (**9,2%**). En un an, le taux de chômage a diminué de **0,7 point** sur le département, de **0,5 point** sur la région Pays de la Loire et de **0,3 point** en France métropolitaine.



Source : INSEE

Faits marquants :

L'évolution annuelle du nombre de demandeurs d'emploi de catégorie A est de **-6,4%** à fin juin 2011.

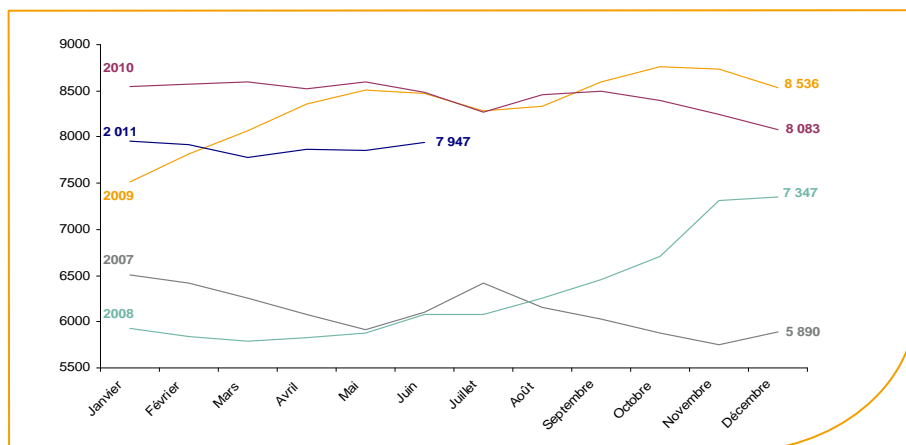
Les demandeurs d'emploi de 50 ans et plus, qui représentent plus de **21%** des demandeurs d'emploi, sont plus affectés par cette situation (**+11,7%** de progression annuelle).

14 200 demandeurs d'emploi catégories (A, B et C) en données CVS sont comptabilisés à fin juin sur le département de la Mayenne, soit **1,9%** de moins qu'en juin 2010.

Au cours des douze derniers mois, Pôle emploi a recueilli **11 200** offres d'emploi sur le département soit une hausse de **11%** en évolution annuelle.

Evolution de la demande d'emploi fin de mois de catégorie A (CVS)

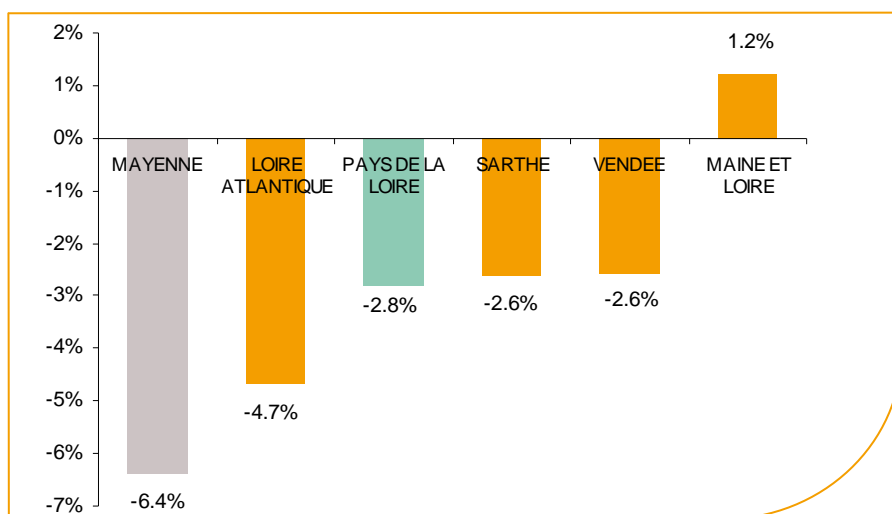
En juin 2011, sur le département de la Mayenne, la demande d'emploi de catégorie A se chiffre à **7 950** personnes. Elle est en hausse de **1,1%** par rapport à mai 2011.



Source : Direccte et Pôle Emploi

La demande d'emploi en fin de mois (CVS)

Fin juin 2011, le nombre de demandeurs d'emploi de catégorie A affiche une évolution annuelle de **-6,4%** comparativement à juin 2010. Cette évolution est nettement plus favorable que celle affichée par la région des Pays de la Loire (**-2,8%**).

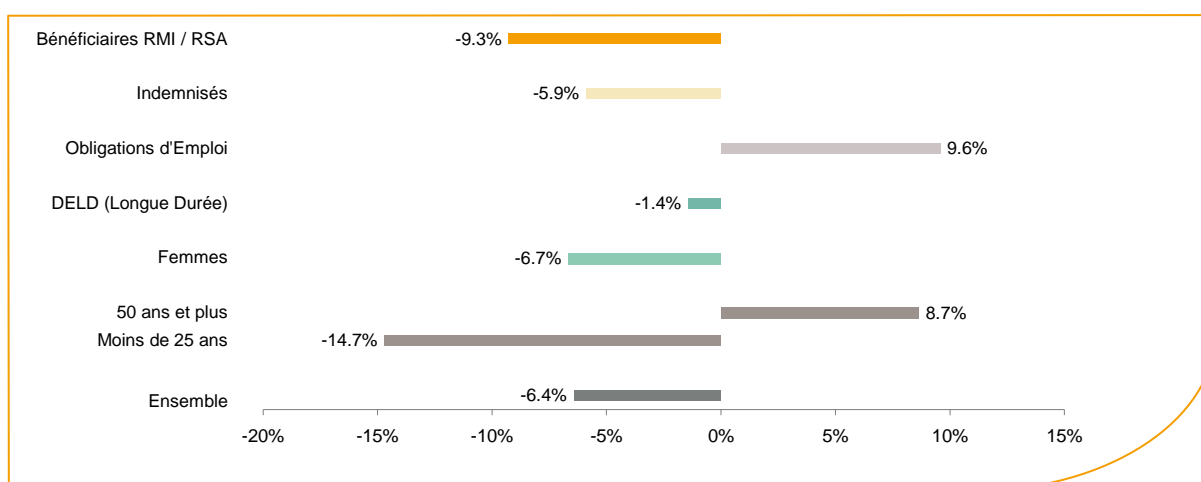


Source : Direccte et Pôle Emploi

Le département de la Mayenne affiche le taux d'évolution de la demande d'emploi le plus bas de la région des Pays de la Loire.

En ajoutant à la catégorie A, les demandeurs d'emploi recensés en catégorie B et ceux en catégorie C, le nombre de demandeurs d'emploi se chiffre sur le département de la Mayenne à **14 200** en données CVS, soit une évolution de **-1,9%** par rapport à juin 2010.

Evolution de la DEFM de catégorie A par population



Source : Pôle Emploi Persee

Si l'évolution annuelle de la demande d'emploi de catégorie A s'établit à **-6,4%** en juin 2011, certaines catégories de population apparaissent plus fragilisées. C'est le cas des demandeurs d'emploi de 50 ans et plus. En un an, le volume des 50 ans et plus a progressé de **8,7%**, passant de **1 350** à **1 450** personnes. A contrario, en un an, le volume de demandeurs d'emploi de moins de 25 ans a diminué de **14,7%**.

Les 15 métiers les plus recherchés par les demandeurs d'emploi

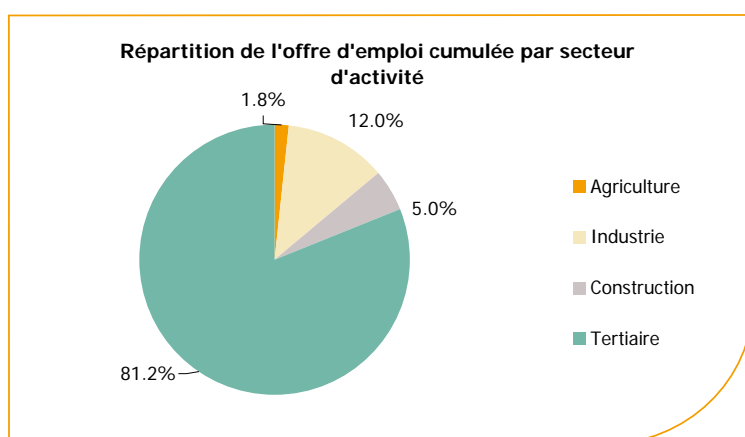
DEFM catégorie A	juin 2011	Poids (métier / total des métiers)	Evolution annuelle
H3302 Opérations manuelles d'assemblage, tri ou emballage	608	8.3%	5.4%
K2204 Nettoyage de locaux	355	4.9%	-17.1%
K1304 Services domestiques	256	3.5%	-5.2%
K1303 Assistance auprès d'enfants	244	3.3%	-19.2%
J1301 Personnel polyvalent des services hospitaliers	198	2.7%	10.0%
M1607 Secrétariat	163	2.2%	-18.5%
D1214 Vente en habillement et accessoires de la personne	162	2.2%	-4.7%
A1203 Entretien des espaces verts	155	2.1%	12.3%
N1103 Magasinage et préparation de commandes	143	2.0%	-17.8%
M1602 Opérations administratives	134	1.8%	1.5%
N1105 Manutention manuelle de charges	114	1.6%	-15.6%
D1507 Mise en rayon libre-service	107	1.5%	-25.2%
N4105 Conduite et livraison par tournées sur courte distance	100	1.4%	-2.9%
D1401 Assistanat commercial	98	1.3%	30.7%
D1505 Personnel de caisse	95	1.3%	-4.0%

Source : Pôle Emploi Persee

A fin juin 2011, les métiers les plus recherchés par les demandeurs d'emploi se trouvent dans le secteur « Services à la personne et à la collectivité » avec les métiers « Nettoyage de locaux » (355 demandeurs, -17,1%), « Services domestiques » (256 demandeurs, -5,2%) et « Assistance auprès d'enfants » (244 demandeurs, -19,2%). Ils se trouvent aussi dans le secteur « Industrie » pour le métier « Opérations manuelles d'assemblage, tri ou emballage » (608 demandeurs, +5,4%) et dans le secteur « Commerce, vente et grande distribution » avec les métiers « Vente en habillement et accessoires de la personne » (162 demandeurs, -4,7%) et « Mise en rayon libre-service » (107 demandeurs, -25,2%).

Les offres d'emploi enregistrées (OEE) par secteur d'activité et par contrat de travail

REPARTITION DE L'OFFRE D'EMPLOI PAR SECTEUR D'ACTIVITE



Secteurs	Cumul 12 mois	Evol. Annuelle Cumulée
Agriculture	200	-2.4%
Industrie	1 342	28.8%
Construction	564	1.1%
Tertiaire	9 070	9.7%
TOTAL	11 176	11.0%

Source : Pôle Emploi Persee

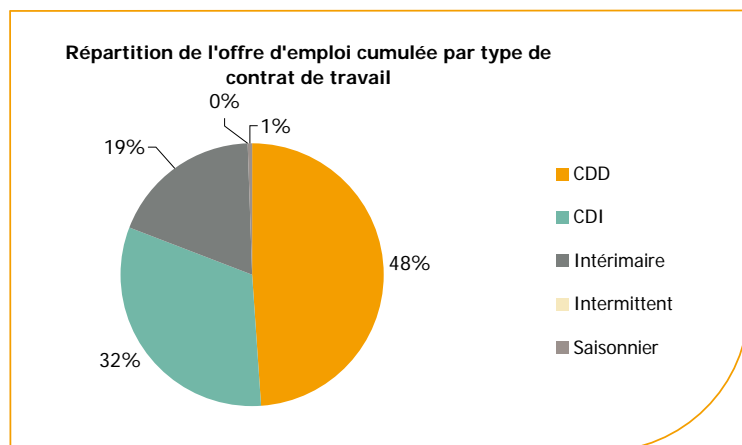
Sur un an, de juillet 2010 à juin 2011, Pôle emploi a recueilli **11 200** offres d'emploi sur le département de la Mayenne soit **11%** de plus qu'au cours des douze mois précédents. Plus de **81%** de ces offres sont issues du tertiaire (**9 100** offres) et sont en progression de **+9,7%**.

L'agriculture représente **1,8%** et la construction **5 %**.

Les offres dans l'industrie qui représente **12%** sont en forte hausse (**+28,8%**).

A noter : les offres d'emploi intérimaires sont concentrées dans le tertiaire.

REPARTITION DE L'OFFRE D'EMPLOI PAR TYPE DE CONTRAT DE TRAVAIL



Contrats	Cumul 12 mois	Evol. Annuelle Cumulée
CDD	5 470	6.3%
CDI	3 568	14.5%
Intérimaire	2 075	17.6%
Intermittent	4	0.0%
Saisonnier	59	55.3%
TOTAL	11 176	11.0%

Source : Pôle Emploi Persee

Au regard des types de contrat de travail, la hausse est plus prononcée du côté des offres d'emploi intérimaire avec **+17,6%**. Les offres de type contrat à durée indéterminée enregistrent également une hausse en évolution annuelle (**+14,5%**) ainsi que les offres d'emploi de type contrat à durée déterminée (**+6,3%**). Cette dernière typologie d'offres représente la plus importante part des offres avec **48%**.

Les 15 métiers les plus recherchés par les employeurs

Offres d'Emploi Enregistrées	De juillet 2010 à juin 2011	Poids (métier / total des métiers)	Evolution annuelle cumulée
D1408 Téléconseil et télévente	773	6.9%	57.8%
N4101 Conduite de transport de marchandises sur longue distance	421	3.8%	57.1%
K2204 Nettoyage de locaux	286	2.6%	25.4%
N1103 Magasinage et préparation de commandes	259	2.3%	79.9%
G1602 Personnel de cuisine	233	2.1%	21.4%
G1803 Service en restauration	224	2.0%	19.1%
K2104 Éducation et surveillance au sein d'établissements d'enseignement	218	2.0%	24.6%
H3302 Opérations manuelles d'assemblage, tri ou emballage	214	1.9%	40.8%
K1304 Services domestiques	184	1.6%	-5.6%
I1604 Mécanique automobile	177	1.6%	11.3%
K1303 Assistance auprès d'enfants	161	1.4%	36.4%
M1203 Comptabilité	157	1.4%	4.0%
D1214 Vente en habillement et accessoires de la personne	149	1.3%	26.3%
D1401 Assistanat commercial	145	1.3%	-4.6%
H2903 Conduite d'équipement d'usinage	133	1.2%	72.7%

Source : Pôle Emploi Persee

En cumul sur douze mois, les métiers les plus recherchés par les employeurs se trouvent en grande majorité dans le secteur « Commerce, Vente et Grande Distribution » (**1 067** offres) avec les métiers « Téléconseil et télévente » (**773** offres) et « Vente en habillement et accessoires de la personne » (**149** offres) et dans le secteur « Services à la personne et à la collectivité » (**849** offres) avec les métiers « Nettoyage de locaux » (**286** offres), « Éducation et surveillance au sein d'étab d'enseig. » (**218** offres) et « Services domestiques » (**184** offres). Ils se trouvent aussi dans le secteur « Transport et Logistique » (**680** offres) avec les métiers « Cond. de transport de marchandises sur longue distance » (**421** offres) et « Magasinage et préparation de commandes » (**259** offres).

www.pole-emploi.fr

Le service Statistiques, Etudes et Evaluation est à votre disposition pour tout complément d'information
Contact : herve.bonnet@pole-emploi.fr

Directeur de publication :
Gwenaël PROUTEAU
Directeur de la rédaction :
Hervé BONNET
Conception et réalisation :
Service Statistiques, Etudes et
Evaluation – Catherine MOULIN,
Brigitte VIGOUROUX.