



Le Marché du Travail : Synthèse

Bassin de CHALLANS

Document semestriel

Situation au 30/06/2011



Libre de diffusion sous réserve de mention de la source « Pôle emploi Pays de la Loire »

Faits marquants :

L'évolution annuelle du nombre de demandeurs d'emploi de catégorie A est de **-2,5%** à fin juin 2011. Le taux d'évolution du bassin de Challans est identique à celui du département.

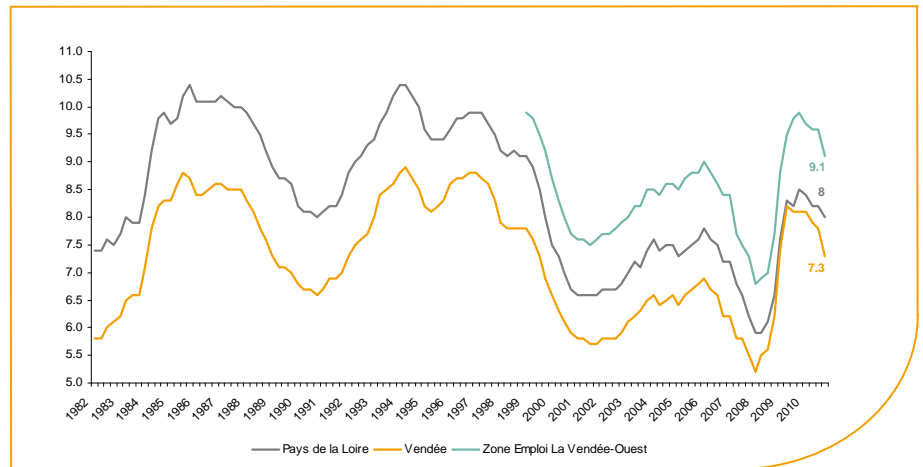
Les demandeurs d'emploi de 50 ans et plus, qui représentent **28%** des demandeurs d'emploi, sont plus affectés par cette situation (**+11,9%** de progression annuelle).

4 800 demandeurs d'emploi (catégories A, B et C) sont comptabilisés à fin juin sur le bassin de Challans, soit **13,7%** du département.

Au cours des douze derniers mois, Pôle emploi a recueilli **4 700** offres d'emploi soit une hausse de **2,7%** en évolution annuelle.

Le taux de chômage

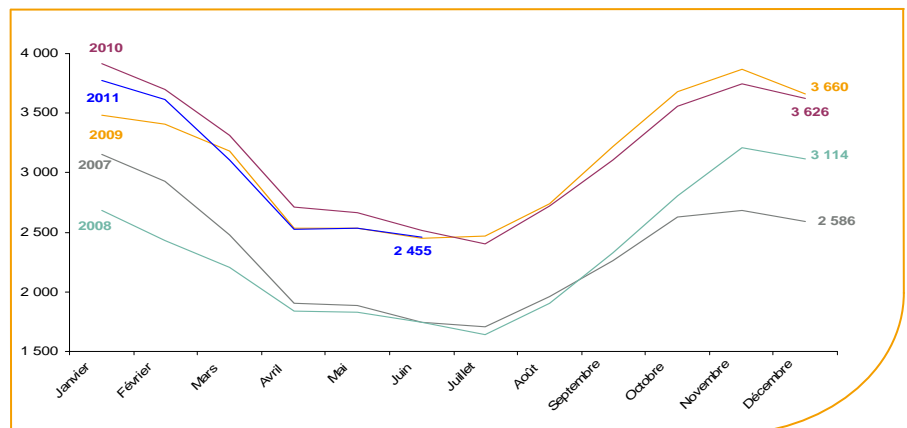
Au quatrième trimestre 2010, avec **9,1%** de la population active, le taux de chômage de la zone d'emploi de la Vendée Ouest affiche une valeur supérieure à celle enregistrée au niveau départemental (**7,3%**) et au niveau régional (**8%**). En un an, le taux de chômage a reculé de **0,8 point**, soit une évolution identique au département et supérieure à la région (**-0,5 point**).



Source : INSEE

Evolution de la demande d'emploi fin de mois de catégorie A (DEFM)

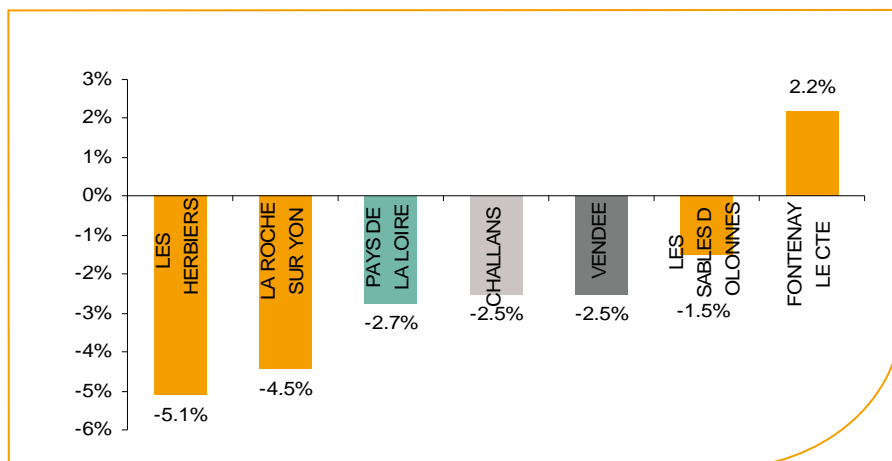
En juin 2011, sur le bassin de Challans, la demande d'emploi de catégorie A se chiffre à **2 455** personnes. Elle est en diminution de **-3,2%** par rapport à mai 2011.



Source : Pôle Emploi Persee

La demande d'emploi en fin de mois (DEFM)

Fin juin 2011, le nombre de demandeurs d'emploi de catégorie A s'établit à **2 450** personnes, soit une évolution annuelle de **-2,5%** comparativement à juin 2010. Cette évolution est identique à celle affichée par le département de la Vendée (**-2,5%**) et légèrement inférieure à celle de la région Pays de la Loire (**-2,7%**).

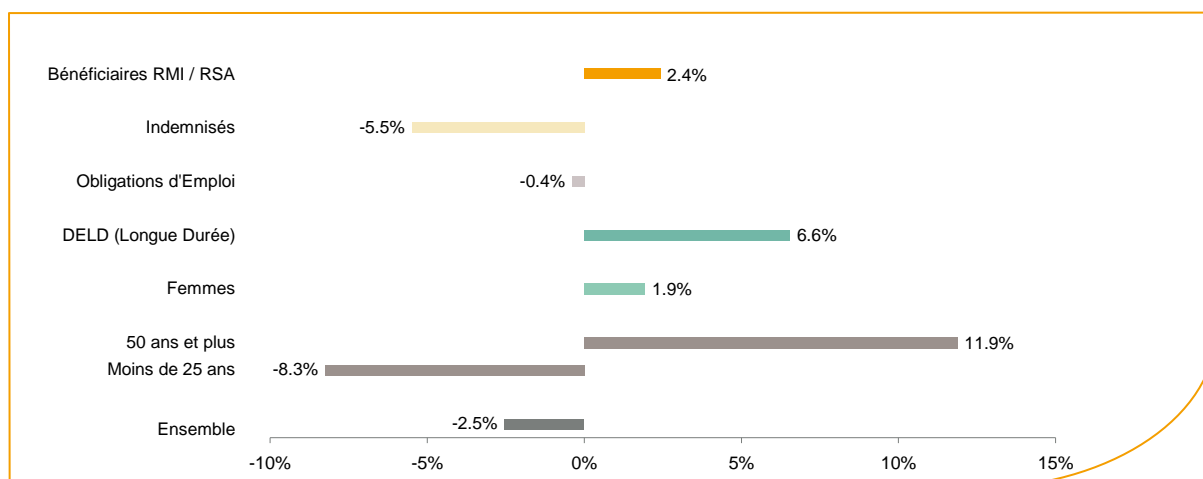


Source : Pôle Emploi Persee

Le bassin d'emploi de Challans affiche le troisième taux d'évolution de la demande d'emploi. Il se situe après le bassin d'emploi des Herbiers et de la Roche sur Yon.

En ajoutant à la catégorie A, les demandeurs d'emploi recensés en catégorie B (**800**) et ceux en catégorie C (**1 600**), le nombre de demandeurs d'emploi se chiffre sur le territoire du bassin d'emploi de Challans à **4 800**, soit une progression de plus de **200** personnes par rapport à juin 2010 (**+4,7%**).

Evolution de la DEFM de catégorie A par population



Source : Pôle Emploi Persee

Même si l'évolution moyenne de la demande d'emploi de catégorie A s'établit à **-2,5%** en juin 2011, certaines catégories de population apparaissent plus fragilisées. C'est le cas des demandeurs d'emploi de 50 ans et plus. En un an, ce volume de demandeurs d'emploi a progressé de **11,9%**, passant de **610** à **690** personnes. Cette progression est moins soutenue qu'au niveau départemental (**+13,6%**). Le nombre de demandeurs d'emploi de longue durée a progressé de **6,6%** par rapport à juin 2010.

Les 15 métiers les plus recherchés par les demandeurs d'emploi

DEFM catégorie A	juin 2011	Poids (métier / total des métiers)	Evolution annuelle
K1304 Services domestiques	99	4.0%	30.3%
K2204 Nettoyage de locaux	92	3.7%	-14.0%
K1303 Assistance auprès d'enfants	89	3.6%	-6.3%
D1214 Vente en habillement et accessoires de la personne	88	3.6%	25.7%
M1607 Secrétariat	66	2.7%	-2.9%
A1203 Entretien des espaces verts	60	2.4%	30.4%
I1203 Maintenance des bâtiments et des locaux	51	2.1%	30.8%
A1404 Aquaculture	47	1.9%	-11.3%
D1106 Vente en alimentation	45	1.8%	-22.4%
D1507 Mise en rayon libre-service	44	1.8%	15.8%
N4105 Conduite et livraison par tournées sur courte distance	44	1.8%	2.3%
H3302 Opérations manuelles d'assemblage, tri ou emballage	42	1.7%	7.7%
N1103 Magasinage et préparation de commandes	42	1.7%	-28.8%
J1301 Personnel polyvalent des services hospitaliers	41	1.7%	41.4%
D1505 Personnel de caisse	39	1.6%	-18.8%

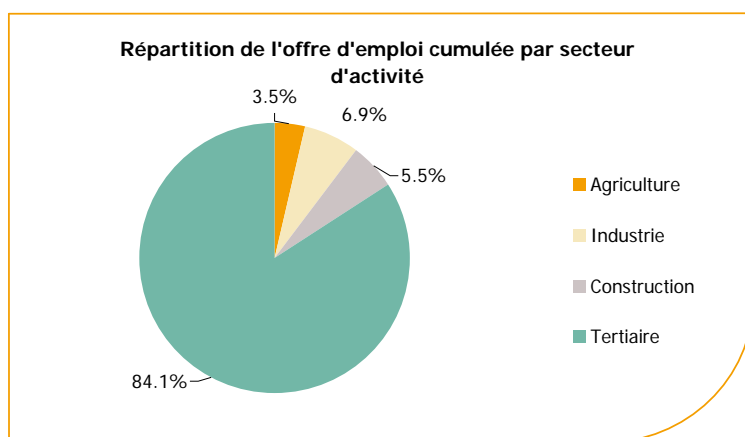
Source : Pôle Emploi Persee

A fin juin 2011, globalement les métiers les plus recherchés par les demandeurs d'emploi se trouvent dans les secteurs : « Services à la personne et à la collectivité » avec les métiers « Services domestiques » (99 demandeurs), « Nettoyage de locaux » (92 demandeurs) et « Assistance auprès d'enfants » (89 demandeurs) et dans le secteur « Commerce, vente et grande distribution » avec les métiers « Vente en habillement et accessoires de la personne » (88 demandeurs) et « Vente en alimentation » (45 demandeurs).

La plus forte progression annuelle est enregistrée du côté du secteur « Santé » avec le métier « Personnel polyvalent des services hospitaliers » (+41,4%).

Les offres d'emploi enregistrées (OEE) par secteur d'activité et par contrat de travail

REPARTITION DE L'OFFRE D'EMPLOI PAR SECTEUR D'ACTIVITE



Secteurs	Cumul 12 mois	Evol. Annuelle Cumulée
Agriculture	166	-10.8%
Industrie	324	20.0%
Construction	257	0.0%
Tertiaire	3 965	2.4%
TOTAL	4 712	2.7%

Source : Pôle Emploi Persee

Sur un an, de juillet 2010 à juin 2011, Pôle emploi a recueilli **4 700** offres d'emploi sur le territoire du bassin de Challans, soit **2,7%** de plus qu'au cours des douze mois précédents. Cette hausse est moins soutenue au niveau du bassin qu'elle ne l'est au niveau départemental (**+13%**).

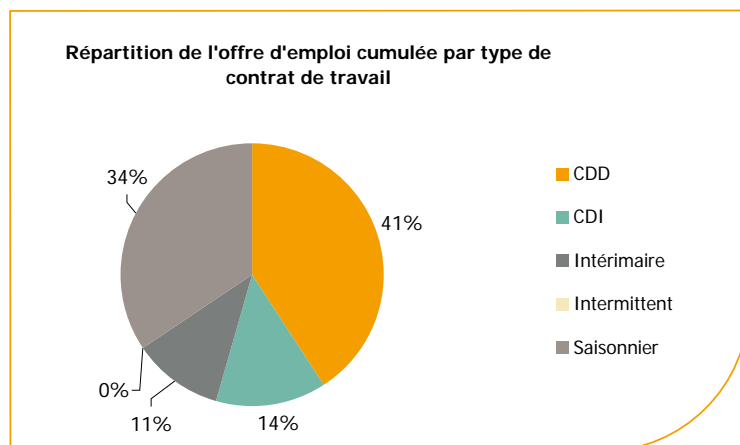
Plus de **84%** de ces offres sont issues du tertiaire (**4 000** offres), et **5,5%** viennent de la construction, c'est une stabilité par rapport à l'an passé.

L'industrie représente **6,9%** des offres et affiche une hausse annuelle de **20%**.

A contrario, l'agriculture qui représente **3,5%** des offres affiche une baisse annuelle de **10,8%**.

A noter : les offres d'emploi intérimaires sont concentrées dans le tertiaire.

REPARTITION DE L'OFFRE D'EMPLOI PAR TYPE DE CONTRAT DE TRAVAIL



Contrats	Cumul 12 mois	Evol. Annuelle Cumulée
CDD	1 927	-4.9%
CDI	641	-4.6%
Intérimaire	520	29.4%
Intermittent	5	-37.5%
Saisonnier	1 619	9.6%
TOTAL	4 712	2.7%

Source : Pôle Emploi Persee

Au regard des types de contrat de travail, la hausse est plus prononcée du côté des offres d'emploi intérimaire **+29,4%** et des offres d'emploi saisonnier **+9,6%**. A contrario, les offres d'emploi de type contrat à durée indéterminée enregistrent une baisse en évolution annuelle **(-4,6%)** ainsi que les offres d'emploi de type contrat à durée déterminée **(-4,9%)**. Cette dernière typologie d'offres représente la plus importante part des offres avec **41%**.

Les 15 métiers les plus recherchés par les employeurs

Offres d'Emploi Enregistrées	De juillet 2010 à juin 2011	Poids (métier / total des métiers)	Evolution annuelle cumulée
G1803 Service en restauration	353	7.5%	2.9%
G1602 Personnel de cuisine	280	5.9%	-2.4%
D1106 Vente en alimentation	184	3.9%	22.7%
G1603 Personnel polyvalent en restauration	142	3.0%	36.5%
K1304 Services domestiques	141	3.0%	53.3%
G1801 Café, bar brasserie	132	2.8%	2.3%
K2204 Nettoyage de locaux	131	2.8%	-22.0%
D1507 Mise en rayon libre-service	131	2.8%	-31.4%
G1605 Plonge en restauration	124	2.6%	22.8%
D1505 Personnel de caisse	116	2.5%	-9.4%
H2206 Réalisation de menuiserie bois et tonnellerie	107	2.3%	94.5%
D1214 Vente en habillement et accessoires de la personne	106	2.2%	-17.8%
G1203 Animation de loisirs auprès d'enfants ou d'adolescents	103	2.2%	2.0%
G1204 Éducation en activités sportives	73	1.5%	21.7%
F1602 Électricité bâtiment	62	1.3%	93.8%

Source : Pôle Emploi Persee

En cumul sur douze mois, les métiers les plus recherchés par les employeurs se trouvent en grande majorité dans le secteur « Hôtellerie-restauration, tourisme, loisirs et animation » avec les métiers « Service en restauration » (**353** offres) et « Personnel de cuisine » (**280** offres). Viennent ensuite le secteur « Commerce, vente et grande distribution » avec les métiers « Vente en alimentation » (**184** offres), « Mise en rayon libre-service » (**131** offres), « Personnel de caisse » (**116** offres) et le secteur « Services à la personne et à la collectivité » avec les métiers « Services domestiques » (**141** offres) et « Nettoyage de locaux » (**131** offres).

www.pole-emploi.fr

Le service Statistiques, Etudes et Evaluation est à votre disposition pour tout complément d'information

Contact : herve.bonnet@pole-emploi.fr

Directeur de publication :
Gwenaël PROUTEAU

Directeur de la rédaction :
Hervé BONNET

Conception et réalisation :

Service Statistiques, Etudes et
Evaluation – Catherine MOULIN,
Brigitte VIGOUROUX.