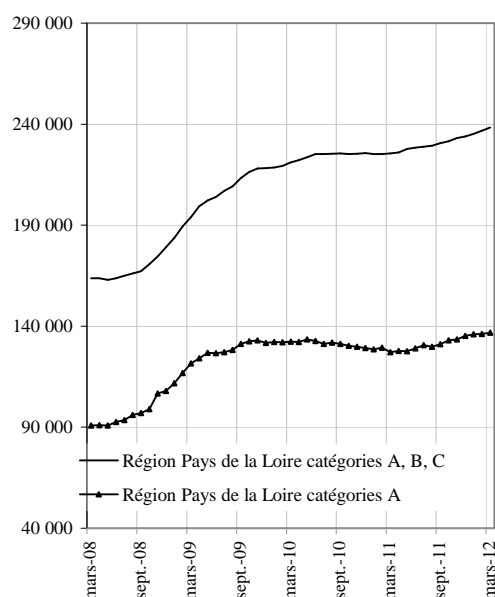


DIRECCTE Pays de la Loire

DR Pôle emploi Pays de la Loire

Demandeurs d'emploi inscrits et offres collectées par Pôle emploi en région Pays de la Loire en Mars 2012

Demandeurs d'emploi inscrits en fin de mois à Pôle emploi Catégories A et A, B, C (CVS)



Fin Mars 2012, le nombre de demandeurs d'emploi inscrits à Pôle Emploi de catégorie A s'établit à 136 853 en région Pays de la Loire. Ce nombre augmente de 0,6 % par rapport à la fin Février 2012 (soit + 762). Sur un an, il augmente de 7,6 %.

En France métropolitaine, le nombre de demandeurs d'emploi inscrits en catégorie A augmente de 0,6 % par rapport à la fin Février 2012 (+ 7,2 % sur un an).

En région Pays de la Loire, le nombre de demandeurs d'emploi inscrits à Pôle emploi de catégorie A, B, C s'établit à 238 413 fin Mars 2012. Ce nombre augmente de 0,7 % soit (+ 1 718). Sur un an, il croît de 5,7 %.

En France métropolitaine, le nombre de demandeurs d'emploi inscrits en catégorie A, B, C augmente de 0,7 % par rapport à fin Février 2012 (+ 6,4 % sur un an).

Demandeurs d'emploi inscrits en fin de mois à Pôle emploi

Données CVS (1)	Effectifs et %				
	Mars 2011	Février 2012	Mars 2012	Variation sur un mois	Variation sur un an
Pays de la Loire					
Catégorie A (actes positifs de recherche d'emploi, sans emploi)	127 137	136 091	136 853	0,6	7,6
Catégories B, C (actes positifs de recherche d'emploi)*	98 336	100 604	101 560	1,0	3,3
Catégories A, B, C (actes positifs de recherche d'emploi)	225 473	236 695	238 413	0,7	5,7
Catégorie D (sans actes positifs de recherche d'emploi, sans emploi)*	16 381	16 287	16 062	-1,4	-1,9
Catégorie E (sans actes positifs de recherche d'emploi, en emploi)*	18 932	21 401	21 408	0,0	13,1
Catégories A, B, C, D, E (ensemble)	260 786	274 383	275 883	0,5	5,8

France métropolitaine (CVS-CJO)

	Milliers et %				
Catégorie A (actes positifs de recherche d'emploi, sans emploi)	2 691,2	2 867,9	2 884,5	0,6	7,2
Catégories B, C (actes positifs de recherche d'emploi)	1 360,0	1 410,7	1 424,8	1,0	4,8
Catégories A, B, C (actes positifs de recherche d'emploi)	4 051,2	4 278,6	4 309,3	0,7	6,4
Catégorie D (sans actes positifs de recherche d'emploi, sans emploi)	238,5	238,6	239,4	0,3	0,4
Catégorie E (sans actes positifs de recherche d'emploi, en emploi)	352,3	370,1	371,7	0,4	5,5
Catégories A, B, C, D, E (ensemble)	4 642,0	4 887,3	4 920,4	0,7	6,0

Sources : STMT - Pôle emploi, Dares, Calcul des cvs : Dares, Direccte des Pays de la Loire / service E.S.E

* Du fait de la faiblesse des effectifs pour certaines catégories, les évolutions mensuelles peuvent être heurtées et doivent dès lors être interprétées avec prudence.

Les données concernent les demandeurs d'emploi inscrits en fin de mois à Pôle emploi.

La notion de demandeurs d'emploi inscrits à Pôle emploi est une notion différente de celle de chômeurs au sens du Bureau international du travail (BIT) : certains demandeurs d'emploi ne sont pas chômeurs au sens du BIT et inversement certains chômeurs ne sont pas inscrits à Pôle emploi.

Au-delà des évolutions du marché du travail, différents facteurs peuvent affecter les données relatives aux demandeurs d'emploi : modification du suivi et de l'accompagnement des demandeurs d'emploi, comportement d'inscription des demandeurs d'emploi, mise en place du RSA (1^{er} juin 2009)... L'ensemble des définitions figurent dans les encadrés 1 et 2, pages 9 à 11.

(1) : Chaque année, une campagne de réactualisation des coefficients de correction des variations saisonnières (CVS) est réalisée avant la publication des chiffres de janvier. Cette campagne modifie l'ensemble des séries CVS diffusées sur la période janvier 1996 – décembre 2011.

1- DEMANDEURS D'EMPLOI PAR DEPARTEMENT

S'agissant de la catégorie A, selon le département, l'évolution du nombre de demandeurs d'emploi varie en Mars 2012 par rapport à la fin Février 2012 entre -0,5 % et 1,4 % : Loire-Atlantique (0,7 %), Maine et Loire (-0,5 %), Mayenne (1,1 %), Sarthe (0,7 %), Vendée (1,4 %).

S'agissant de la catégorie A,B,C selon le département, l'évolution du nombre de demandeurs d'emploi varie en Mars 2012 par rapport à la fin Février 2012 entre 0,6 % et 1,1 % : Loire-Atlantique (0,6 %), Maine et Loire (0,7 %), Mayenne (1,1 %), Sarthe (0,6 %), Vendée (1 %).

Demandeurs inscrits en fin de mois à Pôle emploi en Pays de la Loire (catégorie A)

<i>Données CVS</i>	<i>Effectifs et %</i>				
	Mars 2011	Février 2012	Mars 2012	Variation sur un mois	Variation sur un an
Loire-Atlantique	48 396	50 586	50 952	0,7	5,3
Maine et Loire	28 702	31 675	31 506	-0,5	9,8
Mayenne	7 821	8 317	8 405	1,1	7,5
Sarthe	21 437	22 490	22 656	0,7	5,7
Vendée	20 781	23 023	23 334	1,4	12,3
Ensemble	127 137	136 091	136 853	0,6	7,6

Sources : STMT - Pôle emploi, Dares. Calcul des cvs : Dares, Direccte des Pays de la Loire / service E.S.E

Demandeurs inscrits en fin de mois à Pôle emploi en Pays de la Loire (catégories A, B, C)

<i>Données CVS</i>	<i>Effectifs et %</i>				
	Mars 2011	Février 2012	Mars 2012	Variation sur un mois	Variation sur un an
Loire-Atlantique	84 580	87 592	88 128	0,6	4,2
Maine et Loire	52 293	55 811	56 199	0,7	7,5
Mayenne	14 152	14 786	14 954	1,1	5,7
Sarthe	37 141	38 547	38 790	0,6	4,4
Vendée	37 307	39 959	40 342	1,0	8,1
Ensemble	225 473	236 695	238 413	0,7	5,7

Sources : STMT - Pôle emploi, Dares. Calcul des cvs : Dares, Direccte des Pays de la Loire / service E.S.E

2.a - DEMANDEURS D'EMPLOI PAR SEXE ET TRANCHE D'ÂGE

Catégorie A

En région Pays de la Loire, le nombre de demandeurs d'emploi de catégorie A diminue de 0,1 % pour les hommes (+ 7,8 % sur un an) et augmente de 1,2 % pour les femmes (+ 7,5 % sur un an). Le nombre de demandeurs d'emploi de catégorie A de moins de 25 ans croît de 0,8 % (+ 5,1 % sur un an). Le nombre de ceux âgés de 25 à 49 ans augmente de 0,2 % (+ 5,9 % sur un an) et le nombre de ceux de 50 ans et plus s'accroît de 1,5 % (+ 15,7 % sur un an).

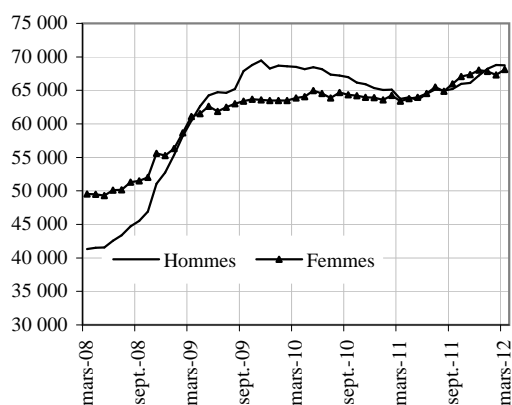
Demandeurs d'emploi inscrits en fin de mois à Pôle emploi (catégorie A)

Effectifs et %

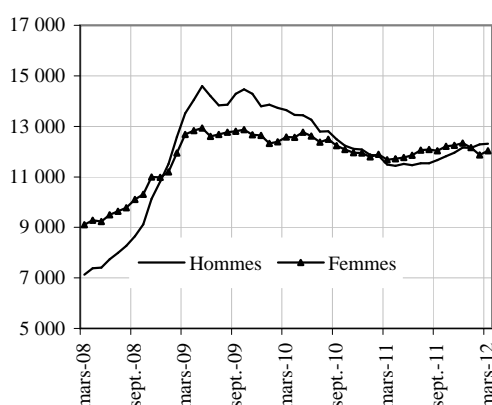
Données CVS	Mars	Février	Mars	Variation sur un mois	Variation sur un an
	2011	2012	2012		
Pays de la Loire					
Hommes	63 729	68 784	68 719	-0,1	7,8
Femmes	63 408	67 307	68 134	1,2	7,5
Moins de 25 ans					
Moins de 25 ans	23 159	24 157	24 348	0,8	5,1
Entre 25 et 49 ans	79 468	84 002	84 159	0,2	5,9
50 ans et plus	24 510	27 932	28 346	1,5	15,7
Hommes de moins de 25 ans					
Hommes de moins de 25 ans	11 487	12 290	12 312	0,2	7,2
Hommes de 25 à 49 ans	39 400	41 995	41 785	-0,5	6,1
Hommes de 50 ans et plus	12 842	14 499	14 622	0,8	13,9
Femmes de moins de 25 ans					
Femmes de moins de 25 ans	11 672	11 867	12 036	1,4	3,1
Femmes de 25 à 49 ans	40 068	42 007	42 374	0,9	5,8
Femmes de 50 ans et plus	11 668	13 433	13 724	2,2	17,6
Ensemble de la catégorie A	127 137	136 091	136 853	0,6	7,6

Sources : STMT - Pôle emploi, Dares. Calcul des cvs : Dares, Direccte des Pays de la Loire / service E.S.E

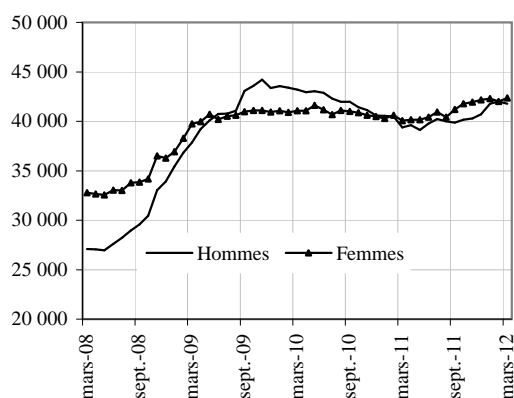
Par sexe (cvs)



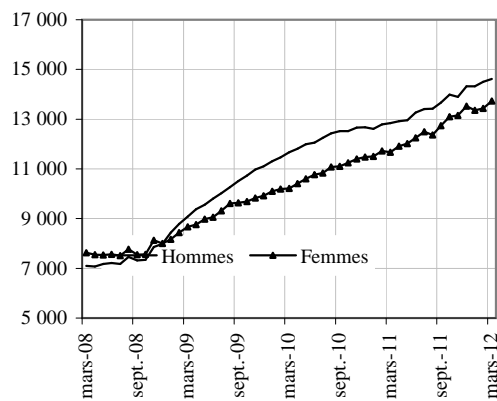
Moins de 25 ans (cvs)



Entre 25 et 49 ans (cvs)



50 ans et plus (cvs)



2.b - DEMANDEURS D'EMPLOI PAR SEXE ET TRANCHE D'ÂGE

Catégories A, B, C

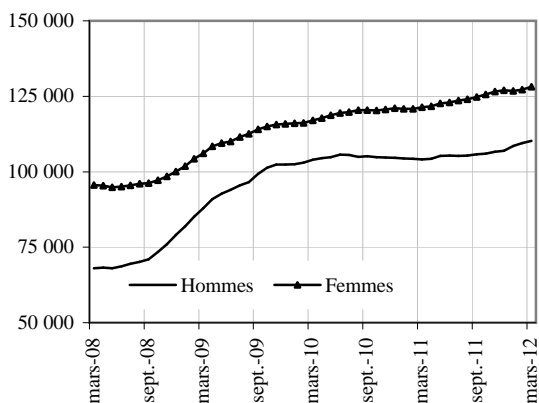
Parmi l'ensemble des demandeurs d'emploi de catégories A, B, C en région Pays de la Loire, le nombre d'hommes augmente de 0,7 % (+ 5,9 % sur un an) et le nombre de femmes augmente de 0,8 % (+ 5,6 % sur un an). Le nombre de demandeurs d'emploi de catégorie A, B, C de moins de 25 ans croît de 0,9 % en Mars (+ 2,6 % sur un an). Le nombre de ceux de 25 à 49 ans augmente de 0,6 % (+ 4,2 % sur un an) et celui des 50 ans et plus s'accroît de 1,1 % (+ 14 % sur un an).

Demandeurs d'emploi inscrits en fin de mois à Pôle emploi (catégories A,B, C)

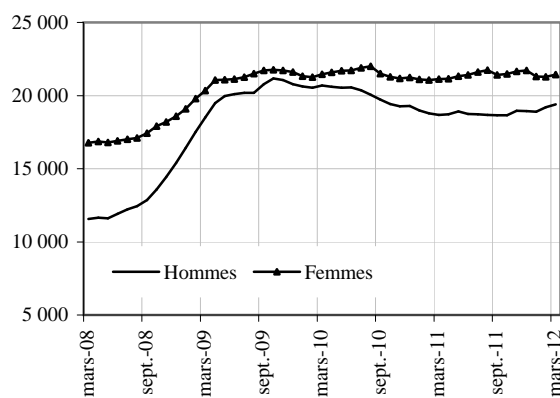
<i>Données CVS</i>	Mars 2011	Février 2012	Mars 2012	Variation sur un mois	Variation sur un an
<i>Effectifs et %</i>					
Pays de la Loire					
Hommes	104 104	109 483	110 214	0,7	5,9
Femmes	121 369	127 212	128 199	0,8	5,6
Moins de 25 ans	39 794	40 482	40 841	0,9	2,6
Entre 25 et 49 ans	144 010	149 221	150 079	0,6	4,2
50 ans et plus	41 669	46 992	47 493	1,1	14,0
Hommes de moins de 25 ans	18 671	19 203	19 407	1,1	3,9
Hommes de 25 à 49 ans	66 884	69 525	69 858	0,5	4,4
Hommes de 50 ans et plus	18 549	20 755	20 949	0,9	12,9
Femmes de moins de 25 ans	21 123	21 279	21 434	0,7	1,5
Femmes de 25 à 49 ans	77 126	79 696	80 221	0,7	4,0
Femmes de 50 ans et plus	23 120	26 237	26 544	1,2	14,8
Ensemble des catégories A, B, C	225 473	236 695	238 413	0,7	5,7

Sources : STMT - Pôle emploi, Dares. Calcul des cvs : Dares, Directe des Pays de la Loire / service E.S.E

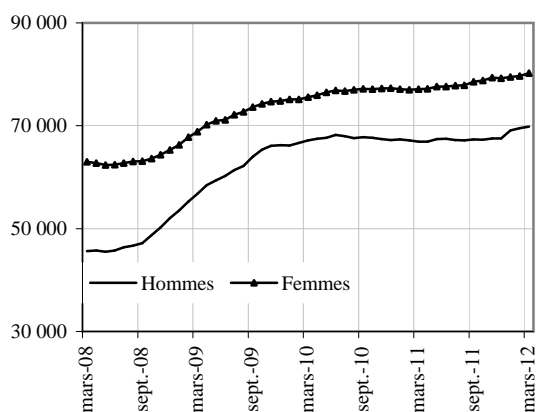
Par sexe (cvs)



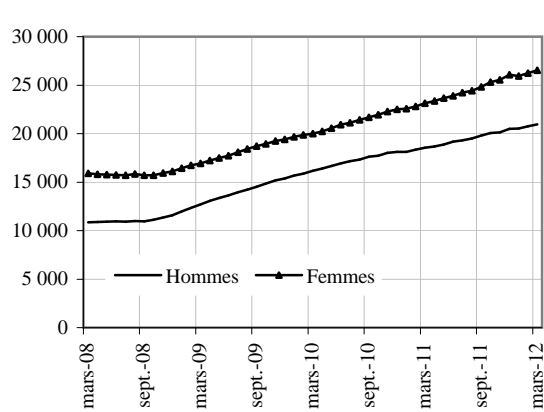
Moins de 25 ans (cvs)



Entre 25 et 49 ans (cvs)



50 ans et plus (cvs)



3 - ANCIENNETÉ D'INSCRIPTION SUR LES LISTES DES DEMANDEURS D'EMPLOI

En région Pays de la Loire, le nombre de demandeurs d'emploi inscrits à Pôle emploi en catégorie A, B, C depuis un an ou plus augmente de 3 % sur un an. Le nombre d'inscrits depuis moins d'un an augmente de 7,5 % sur un an.

Ancienneté d'inscription sur les listes des demandeurs d'emploi inscrits en fin de mois à Pôle emploi (catégories A, B, C)

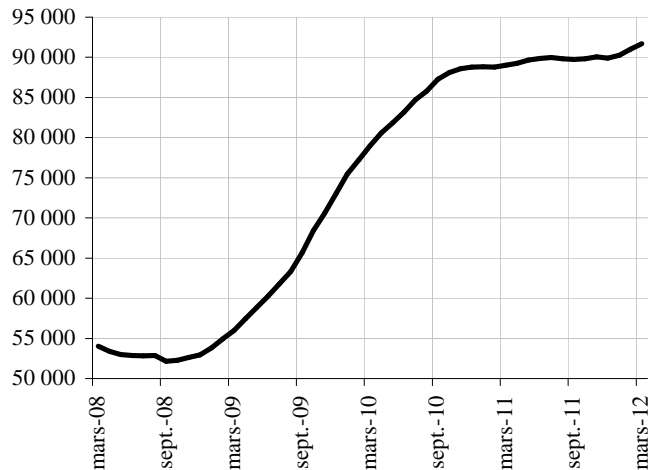
Données CVS	Effectifs et %				
	Mars 2011	Février 2012	Mars 2012	Variation sur un mois	Variation sur un an
Pays de la Loire					
Moins de 1 an	136 464	145 671	146 735	0,7	7,5
1 an ou plus	89 009	91 024	91 678	0,7	3,0
Part des demandeurs d'emploi inscrits depuis un an ou plus (%)	39,5	38,5	38,5		

France métropolitaine pour les régions métropolitaines et France entière pour les DOM (CVS-CJO)

Part des demandeurs d'emploi inscrits depuis un an ou plus (%)	37,9	38,2	38,2
--	------	------	------

Sources : STMT - Pôle emploi, Dares. Calcul des cvs : Dares, Direccte des Pays de la Loire / service E.S.E

Demandeurs d'emploi inscrits depuis un an ou plus (données CVS)



4 - FLUX D'ENTRÉES ET DE SORTIES PAR MOTIF

En région Pays de la Loire, les entrées à Pôle emploi en catégories A, B, C diminuent au cours des trois derniers mois de 2,3 % par rapport aux trois mois précédents. Alors que les entrées pour fin de contrat à durée déterminée (- 6,2 %), licenciement économique (- 13,1 %), autre licenciement (- 2,3 %), démission (- 1,4 %) et autre cas (- 1,7 %) diminuent, celles pour fin de mission d'intérim (+ 5,1 %), première entrée (+ 1,7 %) et reprise d'activité (+ 1,1 %) sont en hausse.

Parallèlement, les sorties de catégories A, B, C diminuent en région Pays de la Loire, au cours des trois derniers mois de 1,9 % par rapport aux trois mois précédents. Les sorties pour reprise d'emploi déclarée (- 2,1 %), entrée en stage (- 16,4 %), arrêt de recherche (- 3,7 %), et autre cas (- 24,8 %) diminuent, tandis que les sorties pour cessation d'inscription pour défaut d'actualisation (+ 4,4 %) et radiation administrative (+ 3,0 %) sont en hausse.

Entrées à Pôle emploi par motif (*) (catégories A, B, C)

Données CVS				Effectifs et %		
	Mars 2011	Février 2012	Mars 2012	Répartition des motifs en %	Variation trimestrielle sur trois mois glissants (1)	Variation annuelle sur trois mois glissants (2)
Pays de la Loire						
Fins de contrat à durée déterminée	6 795	7 014	6 643	26,1	-6,2	3,1
Fins de mission d'interim	1 957	2 164	2 011	7,9	5,1	12,5
Licenciements économiques (3)	812	587	477	1,9	-13,1	-24,0
Autres licenciements	1 813	1 768	1 747	6,9	-2,3	-3,9
Démissions	994	920	892	3,5	-1,4	-6,5
Premières entrées	1 329	1 201	1 158	4,5	1,7	-11,7
Reprises d'activité	2 588	2 676	2 532	9,9	1,1	-1,1
Autres cas	10 277	10 123	10 031	39,3	-1,7	0,0
Ensemble	26 565	26 453	25 491	100,0	-2,3	-0,2
France métropolitaine (CVS-CJO)						
	483,0	487,2	479,5		-2,8	0,0

Sources : STMT - Pôle emploi, Dares. Calcul des cvs : Dares, Direccte des Pays de la Loire / service E.S.E.

(*) En raison d'un incident de gestion rencontré de février 2011 à février 2012, le nombre d'entrées à été légèrement surestimé sur cette période. Cet incident n'a toutefois pas d'effet sur les effectifs de demandeurs d'emploi inscrits en fin de mois ni sur l'évolution de ces effectifs d'un mois sur l'autre : il a seulement eu pour conséquence de considérer à tort certains demandeurs d'emploi présents sur les listes comme étant entrés lors du dernier mois alors qu'ils étaient déjà entrés précédemment. Cette surestimation des entrées explique une partie de l'écart observé ces derniers mois entre la variation du nombre de demandeurs d'emploi inscrits en catégories A, B, C et le solde entre les flux d'entrée et les flux de sortie. Cet incident de gestion n'impacte pas le nombre d'entrées de mars 2012.

Sorties de Pôle emploi par motif (catégories A, B, C)

Données CVS				Effectifs et %		
	Mars 2011	Février 2012	Mars 2012	Répartition des motifs en %	Variation trimestrielle sur trois mois glissants(1)	Variation annuelle sur trois mois glissants (2)
Pays de la Loire						
Reprises d'emploi déclarées	6 205	5 775	5 783	24,2	-2,1	-6,7
Entrées en stage	1 857	1 945	1 848	7,7	-16,4	-3,3
Arrêts de recherche (maternité, maladie, retraite) (4) :	2 638	2 365	2 410	10,1	-3,7	-15,8
- dont maladies	1 484	1 502	1 502	6,3	4,3	0,2
Cessations d'inscription pour défaut d'actualisation	10 135	10 175	9 229	38,6	4,4	-3,1
Radiations administratives	2 347	2 328	2 423	10,1	3,0	5,2
Autres cas	3 106	2 384	2 215	9,3	-24,8	-31,6
Ensemble	26 288	24 972	23 908	100,0	-1,9	-6,7
France métropolitaine (CVS-CJO)						
	469,4	456,9	445,2		-0,2	-3,8

Sources : STMT - Pôle emploi, Dares. Calcul des cvs : Dares, Direccte des Pays de la Loire / service E.S.E.

(1) : Evolution sur les trois derniers mois par rapport aux trois mois précédents

(2) : Evolution sur les trois derniers mois par rapport aux mêmes trois mois de l'année précédente

(3) : Y compris fins de conventions de conversion, de PAP anticipés et de CRP.

(4) : Le dispositif de dispense de recherche d'emploi (DRE) a été supprimé le 1er janvier 2012 (les personnes en bénéficiant avant cette date continuent d'y avoir droit)

5 - DEMANDEURS D'EMPLOI AYANT UN DROIT PAYABLE AU RSA

En région Pays de la Loire, fin Mars 2012, le nombre de demandeurs d'emploi inscrits en catégorie A et ayant un droit payable au Revenu de Solidarité Active (RSA) est de 23 885 (soit 17,6 % des demandeurs d'emploi inscrits en catégorie A, données brutes).

Fin Mars 2012, le nombre de demandeurs d'emploi inscrits en catégories A, B, C et ayant un droit payable au RSA est de 31 867 (soit 13,5 % des demandeurs d'emploi inscrits en catégorie A, B, C, données brutes).

Les entrées à Pôle emploi en catégories A, B, C des bénéficiaires ayant un droit payable au RSA sont de 3 932 en Mars 2012 (soit 16,9 % des entrées en catégories A, B, C, données brutes). Les sorties de Pôle emploi en catégories A, B, C des bénéficiaires ayant un droit payable au RSA sont de 3 963 (soit 15,1 % des sorties en catégories A, B, C, données brutes).

Demandeurs d'emploi ayant un droit payable au RSA inscrits en fin de mois à Pôle emploi

Effectifs et %

<i>Données brutes</i>	Mars 2011	Février 2012	Mars 2012	Variation sur un an
Pays de la Loire				
Catégorie A	21 638	23 867	23 885	10,4
Catégorie B	4 055	4 157	4 299	6,0
Catégorie C	3 529	3 298	3 683	4,4
Catégories A, B, C	29 222	31 322	31 867	9,1
Catégorie D	1 121	1 234	1 235	10,2
Catégorie E	2 097	2 408	2 437	16,2
Catégories A, B, C, D, E	32 440	34 964	35 539	9,6
Part dans l'ensemble des demandeurs d'emploi de catégorie A	17,1	16,6	17,6	
Part dans l'ensemble des demandeurs d'emploi de catégories A, B, C	13,0	13,0	13,5	
France métropolitaine				
Part dans l'ensemble des demandeurs d'emploi de catégorie A	18,4	18,2	18,9	
Part dans l'ensemble des demandeurs d'emploi de catégories A, B, C	15,4	15,4	15,7	

Sources : STMT - Pôle emploi, Dares

Demandeurs d'emploi ayant un droit payable au RSA inscrits en fin de mois à Pôle emploi (catégories de RSA*)

Effectifs et %

<i>Données brutes</i>	Mars 2011	Février 2012	Mars 2012	Variation sur un an
Pays de la Loire				
Demandeurs d'emploi en catégorie A				
RSA socle seul	16 396	17 774	18 249	11,3
RSA socle et activité	2 189	2 593	2 390	9,2
RSA activité seul	3 053	3 500	3 246	6,3
Demandeurs d'emploi en catégories A, B, C				
RSA socle seul	18 208	19 283	20 017	9,9
RSA socle et activité	4 222	4 686	4 635	9,8
RSA activité seul	6 792	7 353	7 215	6,2

Sources : STMT - Pôle emploi, Dares

* cf. encadré 1 pour une définition des catégories

Entrées et sorties à Pôle emploi des demandeurs d'emploi ayant un droit payable au RSA (catégories A, B, C)

Effectifs et %

<i>Données brutes</i>	Mars 2011	Février 2012	Mars 2012	Variation sur un an
Pays de la Loire				
Entrées				
Entrées des demandeurs d'emploi ayant un droit payable au RSA	3 703	3 581	3 932	6,2
Part dans l'ensemble des entrées	15,3	16,0	16,9	
Sorties				
Sorties des demandeurs d'emploi ayant un droit payable au RSA	4 120	3 614	3 963	-3,8
Part dans l'ensemble des sorties	14,5	15,3	15,1	

Sources : STMT - Pôle emploi, Dares

Avertissement

Sont repérées ici les personnes ayant un droit payable au RSA i.e. les bénéficiaires (allocataires ou conjoints) d'une allocation au titre du RSA. Le nombre de bénéficiaires n'est pas directement comparable à celui des demandeurs d'emploi qui avaient des droits ouverts au RMI et à l'API avant juin 2009. En effet, ce dernier recouvrait également des personnes dont le droit était suspendu. Cf. encadré 1 « sources et définitions » pour plus d'informations à ce sujet.

6 - OFFRES D'EMPLOI COLLECTÉES PAR PÔLE EMPLOI

Les offres d'emploi collectées par Pôle emploi diminuent en Pays de la Loire, aux cours des trois derniers mois de 10,3 % par rapport aux trois mois précédents. Les offres d'emplois non durables (moins de 6 mois) diminuent de 15,7 % et les offres d'emplois durables (six mois ou plus) diminuent de 2 %.

Offres d'emploi collectées par Pôle emploi

<i>Données cvs</i>	<i>Effectifs et %</i>				
	Mars 2011	Février 2012	Mars 2012	Variation trimestrielle sur trois mois glissants (1)	Variation annuelle sur trois mois glissants (2)
Pays de la Loire					
- Emplois durables (6 mois ou plus)	6 472	5 893	6 172	-2,0	-6,1
- Emplois non durables (moins de 6 mois)	9 505	7 194	9 325	-15,7	-14,6
Ensemble	15 977	13 087	15 497	-10,3	-11,2
<i>Milliers et %</i>					
France métropolitaine (CVS-CJO)					
- Emplois durables (6 mois ou plus)	116,9	110,0	109,0	-4,5	-4,8
- Emplois non durables (moins de 6 mois)	160,5	148,9	151,7	-7,0	-8,3
Ensemble	277,4	258,9	260,7	-6,0	-6,8

Sources : STMT - Pôle emploi, Dares. Calcul des cvs : Dares, Direccte des Pays de la Loire / service E.S.E

(1) : Evolution sur les trois derniers mois par rapport aux trois mois précédents

(2) : Evolution sur les trois derniers mois par rapport aux mêmes trois mois de l'année précédente

Encadré 1 - Sources et définitions

Demandeurs d'emploi inscrits en fin de mois à Pôle emploi

Catégories de demandeurs d'emploi

Les demandeurs d'emploi inscrits à Pôle emploi sont regroupés en différentes catégories. Conformément aux recommandations du rapport du Cnis sur la définition d'indicateurs en matière d'emploi, de chômage, de sous-emploi et de précarité de l'emploi (septembre 2008), la Dares et Pôle emploi présentent à des fins d'analyse statistique les données sur les demandeurs d'emploi inscrits à Pôle emploi en fonction des catégories suivantes :

- catégorie A : demandeurs d'emploi tenus de faire des actes positifs de recherche d'emploi, sans emploi ;
- catégorie B : demandeurs d'emploi tenus de faire des actes positifs de recherche d'emploi, ayant exercé une activité réduite courte (i.e. de 78 heures ou moins au cours du mois) ;
- catégorie C : demandeurs d'emploi tenus de faire des actes positifs de recherche d'emploi, ayant exercé une activité réduite longue (i.e. de plus de 78 heures au cours du mois) ;
- catégorie D : demandeurs d'emploi non tenus de faire des actes positifs de recherche d'emploi (en raison d'un stage, d'une formation, d'une maladie...), sans emploi ;
- catégorie E : demandeurs d'emploi non tenus de faire des actes positifs de recherche d'emploi, en emploi (par exemple : bénéficiaires de contrats aidés).

Dans les fichiers administratifs de Pôle emploi, huit catégories de demandeurs d'emploi sont utilisées (catégories 1 à 8). Ces catégories ont été définies par arrêté (arrêté du 5 février 1992 complété par l'arrêté du 5 mai 1995). Jusqu'au mois de février 2009, les publications étaient fondées sur ces catégories. Le tableau suivant présente la correspondance entre les catégories utilisées à des fins de publication statistique à partir de mars 2009 et les catégories administratives auxquelles Pôle emploi a recours dans sa gestion des demandeurs d'emploi :

Catégories statistiques	Catégories administratives
Catégorie A	Catégories 1, 2, 3 hors activité réduite
Catégorie B	Catégories 1, 2, 3 en activité réduite
Catégorie C	Catégories 6, 7, 8
Catégorie D	Catégorie 4
Catégorie E	Catégorie 5
Catégories A, B, C	Catégories 1, 2, 3, 6, 7, 8

La situation réelle au regard de l'emploi des demandeurs d'emploi peut, dans certains cas, ne pas correspondre à la catégorie dans laquelle ils sont enregistrés : si cette correspondance est contrôlée pour les demandeurs d'emploi indemnisés, il n'en est pas de même des demandeurs d'emploi non indemnisés.

Les entrées et les sorties des listes de Pôle emploi sont enregistrées pour l'ensemble A, B, C et non au niveau de chacune des catégories A, B ou C.

Ancienneté sur les listes de Pôle emploi

L'ancienneté d'inscription à la fin du mois m sur les listes d'un demandeur d'emploi inscrit à Pôle emploi mesure le nombre de jours qu'il a passé sur les listes (en catégories A, B, C). Cette notion se rapporte aux effectifs de demandeurs d'emploi inscrits en catégorie A, B, et C.

Du fait du mode d'enregistrement des entrées et des sorties, il n'est pas possible de calculer l'ancienneté en catégorie A (respectivement B ou C) ou la durée passée sans discontinuité dans la catégorie A (respectivement B ou C).

De manière conventionnelle, un demandeur d'emploi qui est resté inscrit plus de 12 mois sur les listes de Pôle emploi (i.e. son ancienneté sur les listes est supérieure à 1 an) peut être qualifié de demandeur d'emploi de longue durée. S'il est inscrit depuis plus de 24 mois, il est considéré comme étant demandeur d'emploi de très longue durée.

Motifs d'entrée et de sortie des listes de Pôle emploi pour les catégories A, B, C

Les flux d'entrée et de sortie des listes sont présentés suivant différents motifs.

Parmi les motifs d'entrée :

- les premières entrées correspondent aux cas où la demande d'emploi est enregistrée alors que la personne se présente pour la première fois sur le marché du travail, notamment lorsqu'elle vient d'achever ses études ou lorsqu'elle était auparavant inactive ;
- les autres cas recouvrent des situations ne correspondant à aucune autre ventilation, y compris les entrées pour rupture conventionnelle de CDI.

Parmi les motifs de sortie :

- les arrêts de recherche sont liés à une maladie, un congé de maternité, un accident du travail, un départ en retraite ou une dispense de recherche d'emploi ;
- les cessations d'inscription pour défaut d'actualisation correspondent aux cas où le demandeur d'emploi n'a pas actualisé sa déclaration de situation mensuelle ;

Encadré 1 - Sources et définitions (suite)

- les radiations administratives peuvent intervenir lorsque le demandeur d'emploi ne répond pas à une convocation, lorsqu'il fait une fausse déclaration ou lorsqu'il refuse une offre d'emploi (le motif d'offre raisonnable d'emploi a été ajouté en octobre 2008), une formation, une visite médicale, un contrat d'apprentissage ou de professionnalisation, un contrat aidé, une action d'insertion. La suspension qui en découle peut aller de 15 jours à 12 mois suivant la cause ;
- les autres cas recouvrent des situations ne correspondant à aucune autre ventilation.

Les motifs de sortie des listes de Pôle emploi sont mal connus dans les fichiers administratifs. En particulier, dans les statistiques publiées ici, les reprises d'emploi déclarées sous-estiment le nombre de reprises réelles d'emploi. En effet, chaque mois, de nombreux demandeurs d'emploi sortent des listes parce qu'ils n'ont pas actualisé leur situation mensuelle en fin de mois (ils sont alors enregistrés dans le motif « cessation d'inscription pour défaut d'actualisation ») ou à la suite d'une radiation administrative, par exemple pour non réponse à convocation. Or, une partie de ces demandeurs d'emploi a en fait retrouvé un emploi. L'enquête trimestrielle Sortants de Pôle emploi et de la Dares fournit une estimation de la part des sorties réelles pour reprise d'emploi.

Les offres d'emploi collectées et satisfaites à Pôle emploi

Pôle emploi collecte des offres d'emploi auprès des entreprises. Une partie d'entre elles sont satisfaites. Les statistiques comptabilisent comme satisfaite une offre pour laquelle l'employeur a trouvé une personne pour occuper le poste proposé, indépendamment de la façon dont il a réussi à le pourvoir (grâce à Pôle emploi ou par un autre moyen). Les offres collectées et satisfaites publiées ici sont classées suivant trois types :

- les offres d'emploi durable, pour des contrats de plus de six mois ;
- les offres d'emploi temporaire, pour des contrats compris entre un et six mois ;
- les offres d'emploi occasionnel, pour des contrats de moins d'un mois.

Les rapprochements entre les offres et les demandes d'emploi doivent être faits avec précaution dans la mesure où une partie des besoins de recrutement des entreprises ne donne pas lieu au dépôt d'une offre auprès de Pôle emploi et ce dans des proportions qui peuvent varier selon la qualification de l'emploi, le secteur d'activité ou la taille de l'entreprise.

Méthodologie de correction des variations saisonnières

La méthodologie adoptée pour corriger les séries publiées ici se décompose en deux étapes détaillées ci-après. Les estimations des coefficients de variations saisonnières sont réalisées sur la période allant de janvier 1996 à décembre 2011. Les coefficients saisonniers sont projetés sur l'ensemble de l'année 2012, de sorte que la campagne de traitement statistique des séries n'a lieu qu'une seule fois par an, au mois de février, quand toutes les données de l'année antérieure sont disponibles.

1^{ère} étape : correction des variations saisonnières

Les séries publiées ici sont marquées par des phénomènes récurrents, de type saisonniers, qui ne reflètent pas des mouvements de nature économique. Il est nécessaire d'en faire abstraction pour analyser les fluctuations purement conjoncturelles de ces séries : il faut raisonner sur des données corrigées des variations saisonnières (cvs).

Celles-ci permettent d'éliminer la composante saisonnière de chaque série pour ne garder que les composantes liées à la tendance (i.e. à l'évolution de long terme de la série), au cycle (i.e. aux fluctuations de court terme) et à certaines irrégularités (fluctuations résiduelles non périodiques). Pour les séries France et France Métropolitaine, la cvs est appliquée aux données préalablement corrigées des jours ouvrables.

2^{ème} étape : mise en cohérence des différentes ventilations

Les séries désaisonnalisées sont mises en cohérence, de sorte que la somme de séries désaisonnalisées soit égale à la série désaisonnalisée de la somme des séries brutes.

Demands d'emploi ayant un droit payable au Revenu de solidarité active (RSA)

Le Revenu de solidarité active (RSA) est entré en vigueur le 1^{er} juin 2009 en France métropolitaine et sera généralisé au plus tard le 1^{er} janvier 2011 en Outre-mer. Il a pour objet « d'assurer à ses bénéficiaires des moyens convenables d'existence, afin de lutter contre la pauvreté, encourager l'exercice ou le retour à une activité professionnelle et aider à l'insertion sociale des bénéficiaires » (loi n°2008-1249 du 1^{er} décembre 2008). Il remplace le Revenu minimum d'insertion (RMI), l'Allocation de parent isolé (API) ainsi que les mécanismes d'intéressement liés à la reprise d'emploi.

Le RSA est une allocation destinée à porter les ressources du foyer au niveau d'un revenu garanti. Le revenu garanti est calculé pour chaque foyer en faisant la somme :

- d'un montant forfaitaire dont le niveau varie en fonction de la composition du foyer et du nombre d'enfants à charge et qui correspondait en juin 2009 au montant du RMI ou de l'API pour les parents isolés,
- de 62 % des revenus d'activité des membres du foyer, s'il y en a.

Un bénéficiaire du RSA est tenu « de rechercher un emploi, d'entreprendre les démarches nécessaires à la création de sa propre activité ou d'entreprendre les actions nécessaires à une meilleure insertion sociale ou professionnelle » s'il remplit les conditions suivantes (article L.262-28) :

- les ressources de son foyer sont inférieures à un certain montant forfaitaire, dont le niveau varie en fonction de la composition du foyer et du nombre d'enfants à charge (460,09 €/mois pour un célibataire sans enfant) ;
- il est sans emploi ou ne tire de l'exercice de son activité professionnelle que des revenus inférieurs à 500 € (décret n°2009-404 du 15 avril 2009).

Pour un bénéficiaire du RSA majoré (i.e. une personne isolée assumant la charge d'un ou de plusieurs enfants ou étant enceinte), il est tenu compte des sujétions particulières auxquelles celui-ci est contraint, notamment en matière de garde d'enfants.

Un bénéficiaire du RSA tenu aux obligations précisées ci-dessus est orienté par le Conseil général :

- de façon prioritaire, lorsqu'il est disponible pour occuper un emploi, soit vers Pôle emploi soit, si le département décide d'y recourir, vers un autre organisme participant au service public de l'emploi (mission locale, PLIE, organisme privé de placement...);
- vers les autorités ou organismes compétents en matière d'insertion sociale lorsque des difficultés (de logement ou de santé notamment) font temporairement obstacle à son engagement dans une démarche de recherche d'emploi.

Encadré 1 - Sources et définitions (fin)

À compter de juin 2010, sont repérés dans le système d'information statistique de Pôle emploi les demandeurs d'emploi ayant un droit payable au RSA i.e. les bénéficiaires (allocataires ou conjoints) d'une allocation au titre du RSA. Entre juin 2009 et mai 2010, seuls étaient repérés dans les fichiers de Pôle emploi les demandeurs d'emploi ayant des droits ouverts au RSA i.e. les personnes ayant un droit payable au RSA, les personnes ayant un droit au RSA suspendu pendant 4 mois maximum (soit pour non respect des devoirs qui leur incombent, soit pour dépassement du seuil de ressources) ou celles dont la demande est en cours d'instruction. Parmi ces demandeurs d'emploi repérés comme ayant des droits ouverts au RSA, certains ne percevront pas le RSA. Les données relatives aux demandeurs d'emploi ayant des droits ouverts au RSA ne seront plus publiées à partir de janvier 2011.

Le nombre de demandeurs d'emploi ayant un droit payable au RSA (resp. des droits ouverts) n'est pas comparable au nombre de demandeurs d'emploi qui avaient des droits ouverts au RMI ou à l'API avant juin 2009, car celui-ci recouvrait également des personnes dont le droit avait été suspendu (et pas les personnes dont le dossier était en cours d'instruction).

Quatre catégories d'indicateurs relatifs aux demandeurs d'emploi ayant un droit payable au RSA sont publiées :

- les demandeurs d'emploi inscrits en fin de mois à Pôle emploi et ayant un droit payable au RSA. Le droit au RSA de ces demandeurs d'emploi peut résulter du basculement automatique d'un droit au RMI ou à l'API existant en mai 2009, ou d'un nouveau droit après le 1^{er} juin 2009 ;
- les demandeurs d'emploi inscrits en fin de mois ayant un droit payable au RSA selon la catégorie de RSA. Il existe trois catégories de RSA : le RSA socle seul, le RSA socle et activité, le RSA activité seul. Le RSA socle seul bénéficie aux foyers qui n'ont pas de revenu d'activité, il est égal à un montant forfaitaire. Le RSA socle et activité bénéficie aux foyers qui ont de faibles revenus d'activité et dont l'ensemble des ressources est inférieur au montant forfaitaire. Le RSA activité seul bénéficie aux foyers qui ont de faibles revenus d'activité et dont l'ensemble des ressources est supérieur au montant forfaitaire. Cette nouvelle composante élargit le champ des bénéficiaires ;
- les entrées à Pôle emploi de demandeurs d'emploi ayant un droit payable au RSA. Certains de ces demandeurs d'emploi avaient un droit payable au RMI et à l'API en mai 2009 mais n'étaient pas inscrits à Pôle emploi à cette date. Les autres se sont ouverts un droit nouveau au RSA après le 1^{er} juin 2009 ;
- les sorties de Pôle emploi de demandeurs d'emploi ayant un droit payable au RSA. Parmi eux, certains avaient déjà des droits ouverts au RMI et à l'API en mai 2009 alors que d'autres se sont ouverts un droit nouveau au RSA après le 1^{er} juin 2009.

Le dénombrement des demandeurs d'emploi ayant un droit payable au RSA résulte d'un rapprochement entre les fichiers de Pôle emploi d'une part et ceux de la Cnaf et de la CCMMSA d'autre part.

La mise en œuvre de la loi portant création du RSA à compter du 1^{er} juin 2009 est susceptible d'accroître sensiblement le nombre de demandeurs d'emploi inscrits à Pôle emploi et, parmi ceux-ci, la part de ceux qui bénéficient d'une prestation de solidarité (RMI ou API avant le 1^{er} juin 2009 ; RSA après le 1^{er} juin ainsi que RMI et API à titre transitoire pour certains bénéficiaires). En effet, l'obligation d'orientation vers le service public de l'emploi des bénéficiaires du RSA disponibles pour occuper un emploi devrait conduire une proportion plus importante qu'auparavant de bénéficiaires de prestations de solidarité à s'inscrire à Pôle emploi. Par ailleurs, l'ouverture du RSA à des personnes auparavant non éligibles au RMI ou à l'API (salariés à faibles revenus ne bénéficiant pas ou plus de mesures d'intéressement) pourrait conduire certains demandeurs d'emploi (notamment en activité réduite) à se voir ouvrir des droits nouveaux au RSA.

Encadré 2 - Les demandeurs d'emploi inscrits à Pôle emploi : un concept différent du chômage au sens du BIT

La notion de demandeurs d'emploi inscrits à Pôle emploi est une notion différente de celle du chômage au sens du BIT : certains demandeurs d'emploi ne sont pas chômeurs au sens du BIT et inversement certains chômeurs au sens du BIT ne sont pas inscrits à Pôle Emploi.

Les données relatives aux demandeurs d'emploi sont issues des fichiers administratifs de gestion de Pôle emploi. La répartition entre les diverses catégories A, B, ou C s'effectue sur la base de règles juridiques portant notamment sur l'obligation de faire des actes positifs de recherche d'emploi et d'être immédiatement disponible. L'exercice d'une activité réduite est autorisé.

Pour mémoire, un chômeur au sens du BIT est une personne en âge de travailler (c'est-à-dire ayant 15 ans ou plus) qui : 1) n'a pas travaillé, ne serait-ce qu'une heure, au cours de la semaine de référence, 2) est disponible pour prendre un emploi dans les 15 jours et 3) a cherché activement un emploi dans le mois précédent ou en a trouvé un qui commence dans les trois mois. Seule une enquête statistique peut vérifier si ces critères sont remplis. En France, il s'agit de l'enquête Emploi de l'Insee.

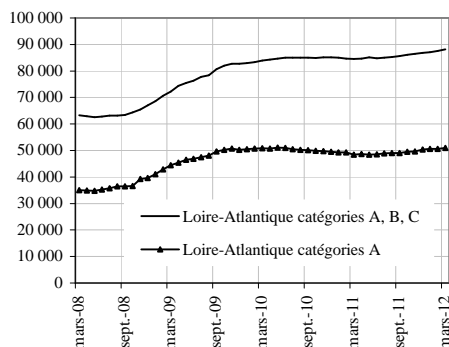
Alors que le chômage au sens du BIT constitue un indicateur de référence pour l'analyse des évolutions du marché du travail, le nombre de demandeurs d'emploi inscrits en fin de mois à Pôle emploi peut être affecté par d'autres facteurs : modifications du suivi et de l'accompagnement des demandeurs d'emploi, comportements d'inscription des demandeurs d'emploi, mise en place du RSA (1^{er} juin 2009)...

L'Insee publie chaque trimestre les indicateurs de référence pour le chômage au sens du BIT à partir des résultats trimestriels de son enquête Emploi pour la France métropolitaine. Les dernières estimations de l'Insee sont disponibles sur son site Internet, à l'adresse suivante : http://www.insee.fr/fr/indicateurs/indic_conj/donnees/doc_idconj_14.pdf.

Demandeurs d'emploi inscrits et offres collectées par Pôle emploi dans le département de la Loire-Atlantique en Mars 2012

Demandeurs d'emploi inscrits en fin de mois à Pôle emploi

Catégories A et A, B, C (CVS)



Fin Mars 2012, dans le département de la Loire-Atlantique, 50 952 personnes sont inscrites à Pôle emploi en catégorie A. Ce nombre augmente de 0,7 % par rapport à fin Février 2012 (soit + 366). Sur un an, il est en hausse de 5,3 %.

En région Pays de la Loire, le nombre de demandeurs d'emploi inscrits en catégorie A augmente de 0,6 % par rapport à Février 2012 (+ 7,6 % en un an).

Le nombre de demandeurs d'emploi inscrits en catégorie A, B, C s'établit à 88 128 dans le département de la Loire-Atlantique, fin Mars 2012. Ce nombre augmente de 0,6 % (soit + 536). Sur un an, il augmente de 4,2 %. En région Pays de la Loire, le nombre de demandeurs d'emploi inscrits en catégorie A, B, C augmente de 0,7 % par rapport à Février 2012 (+ 5,7 % en un an).

Demandeurs d'emploi inscrits en fin de mois à Pôle emploi (catégorie A)

Effectifs et %

Données CVS	Mars	Février	Mars	Variation	Variation
	2011	2012	2012	sur un mois	sur un an
Hommes	24 684	25 930	25 819	-0,4	4,6
Femmes	23 712	24 656	25 133	1,9	6,0
Moins de 25 ans	8 102	8 291	8 301	0,1	2,5
Entre 25 et 49 ans	31 650	32 646	32 786	0,4	3,6
50 ans et plus	8 644	9 649	9 865	2,2	14,1
Hommes de moins de 25 ans	4 102	4 270	4 211	-1,4	2,7
Hommes de 25 à 49 ans	15 946	16 555	16 423	-0,8	3,0
Hommes de 50 ans et plus	4 636	5 105	5 185	1,6	11,8
Femmes de moins de 25 ans	4 000	4 021	4 090	1,7	2,3
Femmes de 25 à 49 ans	15 704	16 091	16 363	1,7	4,2
Femmes de 50 ans et plus	4 008	4 544	4 680	3,0	16,8
Ensemble de la catégorie A	48 396	50 586	50 952	0,7	5,3

Sources : STMT - Pôle emploi, Dares. Calcul des cvs : Dares, Direccte des Pays de la Loire / service E.S.E

Demandeurs d'emploi inscrits en fin de mois à Pôle emploi (catégories A, B, C)

Effectifs et %

Données CVS	Mars	Février	Mars	Variation	Variation
	2011	2012	2012	sur un mois	sur un an
Hommes	40 268	41 619	41 748	0,3	3,7
Femmes	44 312	45 973	46 380	0,9	4,7
Moins de 25 ans	13 859	13 920	13 878	-0,3	0,1
Entre 25 et 49 ans	56 156	57 523	57 887	0,6	3,1
50 ans et plus	14 565	16 149	16 363	1,3	12,3
Hommes de moins de 25 ans	6 575	6 629	6 595	-0,5	0,3
Hommes de 25 à 49 ans	26 945	27 583	27 670	0,3	2,7
Hommes de 50 ans et plus	6 748	7 407	7 483	1,0	10,9
Femmes de moins de 25 ans	7 284	7 291	7 283	-0,1	0,0
Femmes de 25 à 49 ans	29 211	29 940	30 217	0,9	3,4
Femmes de 50 ans et plus	7 817	8 742	8 880	1,6	13,6
Ensemble des catégories A, B, C	84 580	87 592	88 128	0,6	4,2

Sources : STMT - Pôle emploi, Dares. Calcul des cvs : Dares, Direccte des Pays de la Loire / service E.S.E

Demandeurs d'emploi inscrits et offres collectées par Pôle emploi dans le département de la Loire-Atlantique en
Mars 2012 (suite)

**Ancienneté d'inscription sur les listes des demandeurs d'emploi inscrits en fin de mois à Pôle emploi
(catégories A, B, C)**

<i>Données CVS</i>	<i>Effectifs et %</i>				
	Mars 2011	Février 2012	Mars 2012	Variation sur un mois	Variation sur un an
Moins de 1 an	51 504	54 085	54 430	0,6	5,7
1 an ou plus	33 076	33 507	33 698	0,6	1,9
Part des demandeurs d'emploi inscrits depuis plus d'un an (%)	39,1	38,3	38,2		

Sources : STMT - Pôle emploi, Dares. Calcul des cvs : Dares, Direccte des Pays de la Loire / service E.S.E

**Entrées et sorties à Pôle emploi
(catégories A, B, C)**

<i>Données CVS</i>	<i>Effectifs et %</i>				
	Mars 2011	Février 2012	Mars 2012	Variation trimestrielle sur trois mois glissants (1)	Variation annuelle sur trois mois glissants (2)
Entrées à Pôle emploi	9 973	9 905	9 727	-3,9	-0,9
Sorties de Pôle emploi	10 141	9 371	9 215	-2,5	-7,6

Sources : STMT - Pôle emploi, Dares. Calcul des cvs : Dares, Direccte des Pays de la Loire / service E.S.E.

(*) En raison d'un incident de gestion rencontré de février 2011 à février 2012, le nombre d'entrées a été légèrement surestimé sur cette période. Cet incident n'a toutefois pas d'effet sur les effectifs de demandeurs d'emploi inscrits en fin de mois ni sur l'évolution de ces effectifs d'un mois sur l'autre : il a seulement eu pour conséquence de considérer à tort certains demandeurs d'emploi présents sur les listes comme étant entrés lors du dernier mois alors qu'ils étaient déjà entrés précédemment. Cette surestimation des entrées explique une partie de l'écart observé ces derniers mois entre la variation du nombre de demandeurs d'emploi inscrits en catégories A, B, C et le solde entre les flux d'entrée et les flux de sortie. Cet incident de gestion n'impacte pas le nombre d'entrées de mars 2012.

(1) Evolution sur les trois mois par rapport aux trois mois précédents

(2) Evolution sur les trois derniers mois par rapport aux mêmes trois mois de l'année précédente

Demandeurs d'emploi ayant un droit payable au RSA inscrits en fin de mois à Pôle emploi

<i>Données brutes</i>	<i>Effectifs et %</i>			
	Mars 2011	Février 2012	Mars 2012	Variation sur un an
Catégorie A	8 137	8 585	8 424	3,5
Catégorie B	1 649	1 648	1 671	1,3
Catégorie C	1 505	1 448	1 601	6,4
Catégories A, B, C	11 291	11 681	11 696	3,6
Catégorie D	413	493	484	17,2
Catégorie E	810	955	937	15,7
Catégories A, B, C, D, E	12 514	13 129	13 117	4,8
Part dans l'ensemble des demandeurs d'emploi de catégorie A	17,1	16,2	16,8	
Part dans l'ensemble des demandeurs d'emploi de catégories A, B, C	13,5	13,2	13,4	

Sources : STMT - Pôle emploi, Dares

Offres d'emploi collectées par Pôle emploi

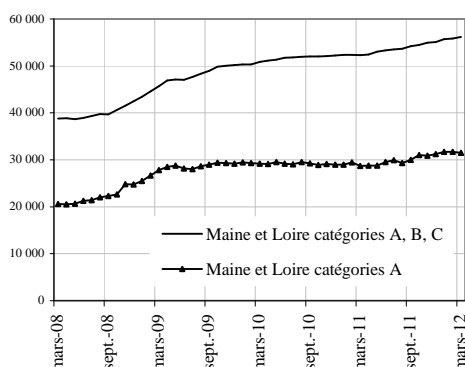
<i>Données CVS</i>	<i>Effectifs et %</i>				
	Mars 2011	Février 2012	Mars 2012	Variation trimestrielle sur trois mois glissants (1)	Variation annuelle sur trois mois glissants (2)
- Emplois durables (6 mois ou plus)	2 993	2 693	2 926	-2,6	-7,7
- Emplois non durables (moins de 6 mois)	3 619	2 074	3 565	-30,8	-23,9
Ensemble	6 612	4 767	6 491	-18,9	-16,5

Sources : STMT - Pôle emploi, Dares. Calcul des cvs : Dares, Direccte des Pays de la Loire / service E.S.E

Demandeurs d'emploi inscrits et offres collectées par Pôle emploi dans le département du Maine et Loire en Mars 2012

Demandeurs d'emploi inscrits en fin de mois à Pôle emploi

Catégories A et A, B, C (CVS)



Fin Mars 2012, dans le département du Maine et Loire, 31 506 personnes sont inscrites à Pôle emploi en catégorie A. Ce nombre diminue de 0,5 % par rapport à fin Février 2012 (soit - 169). Sur un an, il est en hausse de 9,8 %.

En région Pays de la Loire, le nombre de demandeurs d'emploi inscrits en catégorie A augmente de 0,6 % par rapport à Février 2012 (+ 7,6 % en un an).

Le nombre de demandeurs d'emploi inscrits en catégorie A, B, C s'établit à 56 199 dans le département du Maine et Loire, fin Mars 2012. Ce nombre augmente de 0,7 % (soit + 388). Sur un an, il augmente de 7,5 %. En région Pays de la Loire, le nombre de demandeurs d'emploi inscrits en catégorie A, B, C augmente de 0,7 % par rapport à Février 2012 (+ 5,7 % en un an).

Demandeurs d'emploi inscrits en fin de mois à Pôle emploi (catégorie A)

Effectifs et %

Données CVS	Mars 2011	Février 2012	Mars 2012	Variation sur un mois	Variation sur un an
Hommes	14 232	15 903	15 624	-1,8	9,8
Femmes	14 470	15 772	15 882	0,7	9,8
Moins de 25 ans	5 482	5 896	5 898	0,0	7,6
Entre 25 et 49 ans	17 432	19 163	18 855	-1,6	8,2
50 ans et plus	5 788	6 616	6 753	2,1	16,7
Hommes de moins de 25 ans	2 722	2 990	2 985	-0,2	9,7
Hommes de 25 à 49 ans	8 512	9 544	9 231	-3,3	8,4
Hommes de 50 ans et plus	2 998	3 369	3 408	1,2	13,7
Femmes de moins de 25 ans	2 760	2 906	2 913	0,2	5,5
Femmes de 25 à 49 ans	8 920	9 619	9 624	0,1	7,9
Femmes de 50 ans et plus	2 790	3 247	3 345	3,0	19,9
Ensemble de la catégorie A	28 702	31 675	31 506	-0,5	9,8

Sources : STMT - Pôle emploi, Dares. Calcul des cvs : Dares, Direccte des Pays de la Loire / service E.S.E

Demandeurs d'emploi inscrits en fin de mois à Pôle emploi (catégories A, B, C)

Effectifs et %

Données CVS	Mars 2011	Février 2012	Mars 2012	Variation sur un mois	Variation sur un an
Hommes	23 740	25 479	25 557	0,3	7,7
Femmes	28 553	30 332	30 642	1,0	7,3
Moins de 25 ans	9 506	9 930	10 006	0,8	5,3
Entre 25 et 49 ans	32 876	34 582	34 710	0,4	5,6
50 ans et plus	9 911	11 299	11 483	1,6	15,9
Hommes de moins de 25 ans	4 491	4 749	4 787	0,8	6,6
Hommes de 25 à 49 ans	14 952	15 883	15 824	-0,4	5,8
Hommes de 50 ans et plus	4 297	4 847	4 946	2,0	15,1
Femmes de moins de 25 ans	5 015	5 181	5 219	0,7	4,1
Femmes de 25 à 49 ans	17 924	18 699	18 886	1,0	5,4
Femmes de 50 ans et plus	5 614	6 452	6 537	1,3	16,4
Ensemble des catégories A, B, C	52 293	55 811	56 199	0,7	7,5

Sources : STMT - Pôle emploi, Dares. Calcul des cvs : Dares, Direccte des Pays de la Loire / service E.S.E

Demandeurs d'emploi inscrits et offres collectées par Pôle emploi dans le département du Maine et Loire en
Mars 2012 (suite)

**Ancienneté d'inscription sur les listes des demandeurs d'emploi inscrits en fin de mois à Pôle emploi
(catégories A, B, C)**

<i>Données CVS</i>	<i>Effectifs et %</i>				
	Mars 2011	Février 2012	Mars 2012	Variation sur un mois	Variation sur un an
Moins de 1 an	30 469	32 895	33 183	0,9	8,9
1 an ou plus	21 824	22 916	23 016	0,4	5,5
Part des demandeurs d'emploi inscrits depuis plus d'un an (%)	41,7	41,1	41,0		

Sources : STMT - Pôle emploi, Dares. Calcul des cvs : Dares, Direccte des Pays de la Loire / service E.S.E

**Entrées et sorties à Pôle emploi
(catégories A, B, C)**

<i>Données CVS</i>	<i>Effectifs et %</i>				
	Mars 2011	Février 2012	Mars 2012	Variation trimestrielle sur trois mois glissants (1)	Variation annuelle sur trois mois glissants (2)
Entrées à Pôle emploi	5 746	5 774	5 658	2,9	1,4
Sorties de Pôle emploi	5 772	5 656	5 270	2,0	-4,9

Sources : STMT - Pôle emploi, Dares. Calcul des cvs : Dares, Direccte des Pays de la Loire / service E.S.E.

(*) En raison d'un incident de gestion rencontré de février 2011 à février 2012, le nombre d'entrées a été légèrement surestimé sur cette période. Cet incident n'a toutefois pas d'effet sur les effectifs de demandeurs d'emploi inscrits en fin de mois ni sur l'évolution de ces effectifs d'un mois sur l'autre : il a seulement eu pour conséquence de considérer à tort certains demandeurs d'emploi présents sur les listes comme étant entrés lors du dernier mois alors qu'ils étaient déjà entrés précédemment. Cette surestimation des entrées explique une partie de l'écart observé ces derniers mois entre la variation du nombre de demandeurs d'emploi inscrits en catégories A, B, C et le solde entre les flux d'entrée et les flux de sortie. Cet incident de gestion n'impacte pas le nombre d'entrées de mars 2012.

(1) Evolution sur les trois mois par rapport aux trois mois précédents

(2) Evolution sur les trois derniers mois par rapport aux mêmes trois mois de l'année précédente

Demandeurs d'emploi ayant un droit payable au RSA inscrits en fin de mois à Pôle emploi

<i>Données brutes</i>	<i>Effectifs et %</i>			
	Mars 2011	Février 2012	Mars 2012	Variation sur un an
Catégorie A	5 035	5 982	6 012	19,4
Catégorie B	950	945	1 024	7,8
Catégorie C	878	788	917	4,4
Catégories A, B, C	6 863	7 715	7 953	15,9
Catégorie D	256	258	255	-0,4
Catégorie E	390	497	461	18,2
Catégories A, B, C, D, E	7 509	8 470	8 669	15,4
Part dans l'ensemble des demandeurs d'emploi de catégorie A	17,8	18,1	19,4	
Part dans l'ensemble des demandeurs d'emploi de catégories A, B, C	13,3	13,7	14,3	

Source : STMT - Pôle emploi, Dares

Offres d'emploi collectées par Pôle emploi

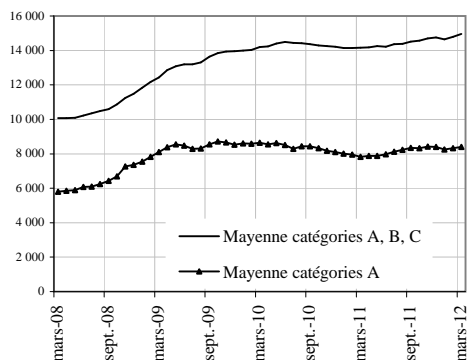
<i>Données CVS</i>	<i>Effectifs et %</i>				
	Mars 2011	Février 2012	Mars 2012	Variation trimestrielle sur trois mois glissants (1)	Variation annuelle sur trois mois glissants (2)
- Emplois durables (6 mois ou plus)	1 211	1 222	1 301	10,3	-4,0
- Emplois non durables (moins de 6 mois)	2 244	1 794	2 319	-10,3	-1,2
Ensemble	3 455	3 016	3 620	-3,6	-2,2

Sources : STMT - Pôle emploi, Dares. Calcul des cvs : Dares, Direccte des Pays de la Loire / service E.S.E

Demandeurs d'emploi inscrits et offres collectées par Pôle emploi dans le département de la Mayenne en Mars 2012

Demandeurs d'emploi inscrits en fin de mois à Pôle emploi

Catégories A et A, B, C (CVS)



Fin Mars 2012, dans le département de la Mayenne, 8 405 personnes sont inscrites à Pôle emploi en catégorie A. Ce nombre augmente de 1,1 % par rapport à fin Février 2012 (soit + 88). Sur un an, il est en hausse de 7,5 %.

En région Pays de la Loire, le nombre de demandeurs d'emploi inscrits en catégorie A augmente de 0,6 % par rapport à Février 2012 (+ 7,6 % en un an).

Le nombre de demandeurs d'emploi inscrits en catégorie A, B, C s'établit à 14 954 dans le département de la Mayenne, fin Mars 2012. Ce nombre augmente de 1,1 %. Sur un an, il augmente de 5,7 %. En région Pays de la Loire, le nombre de demandeurs d'emploi inscrits en catégorie A, B, C augmente de 0,7 % par rapport à Février 2012 (+ 5,7 % en un an).

Demandeurs d'emploi inscrits en fin de mois à Pôle emploi (catégorie A)

Effectifs et %

Données CVS	Mars	Février	Mars	Variation sur un mois	Variation sur un an
	2011	2012	2012		
Hommes	4 085	4 278	4 387	2,5	7,4
Femmes	3 736	4 039	4 018	-0,5	7,5
Moins de 25 ans	1 524	1 624	1 559	-4,0	2,3
Entre 25 et 49 ans	4 835	5 001	5 121	2,4	5,9
50 ans et plus	1 462	1 692	1 725	2,0	18,0
Hommes de moins de 25 ans	778	821	815	-0,7	4,8
Hommes de 25 à 49 ans	2 487	2 540	2 636	3,8	6,0
Hommes de 50 ans et plus	820	917	936	2,1	14,1
Femmes de moins de 25 ans	746	803	744	-7,3	-0,3
Femmes de 25 à 49 ans	2 348	2 461	2 485	1,0	5,8
Femmes de 50 ans et plus	642	775	789	1,8	22,9
Ensemble de la catégorie A	7 821	8 317	8 405	1,1	7,5

Sources : STMT - Pôle emploi, Dares. Calcul des cvs : Dares, Direccte des Pays de la Loire / service E.S.E

Demandeurs d'emploi inscrits en fin de mois à Pôle emploi (catégories A, B, C)

Effectifs et %

Données CVS	Mars	Février	Mars	Variation sur un mois	Variation sur un an
	2011	2012	2012		
Hommes	6 591	6 824	6 956	1,9	5,5
Femmes	7 561	7 962	7 998	0,5	5,8
Moins de 25 ans	2 708	2 737	2 747	0,4	1,4
Entre 25 et 49 ans	8 947	9 193	9 317	1,3	4,1
50 ans et plus	2 497	2 856	2 890	1,2	15,7
Hommes de moins de 25 ans	1 306	1 308	1 330	1,7	1,8
Hommes de 25 à 49 ans	4 126	4 222	4 322	2,4	4,8
Hommes de 50 ans et plus	1 159	1 294	1 304	0,8	12,5
Femmes de moins de 25 ans	1 402	1 429	1 417	-0,8	1,1
Femmes de 25 à 49 ans	4 821	4 971	4 995	0,5	3,6
Femmes de 50 ans et plus	1 338	1 562	1 586	1,5	18,5
Ensemble des catégories A, B, C	14 152	14 786	14 954	1,1	5,7

Sources : STMT - Pôle emploi, Dares. Calcul des cvs : Dares, Direccte des Pays de la Loire / service E.S.E

Demandeurs d'emploi inscrits et offres collectées par Pôle emploi dans le département de la Mayenne en Mars
2012 (suite)

**Ancienneté d'inscription sur les listes des demandeurs d'emploi inscrits en fin de mois à Pôle emploi
(catégories A, B, C)**

<i>Données CVS</i>	<i>Effectifs et %</i>				
	Mars 2011	Février 2012	Mars 2012	Variation sur un mois	Variation sur un an
Moins de 1 an	9 204	9 942	10 077	1,4	9,5
1 an ou plus	4 948	4 844	4 877	0,7	-1,4
Part des demandeurs d'emploi inscrits depuis plus d'un an (%)	35,0	32,8	32,6		

Sources : STMT - Pôle emploi, Dares. Calcul des cvs : Dares, Direccte des Pays de la Loire / service E.S.E

**Entrées et sorties à Pôle emploi
(catégories A, B, C)**

<i>Données CVS</i>	<i>Effectifs et %</i>				
	Mars 2011	Février 2012	Mars 2012	Variation trimestrielle sur trois mois glissants (1)	Variation annuelle sur trois mois glissants (2)
Entrées à Pôle emploi	1 977	1 955	1 868	-5,1	-2,2
Sorties de Pôle emploi	1 978	1 815	1 724	-0,7	-7,2

Sources : STMT - Pôle emploi, Dares. Calcul des cvs : Dares, Direccte des Pays de la Loire / service E.S.E.

(*) En raison d'un incident de gestion rencontré de février 2011 à février 2012, le nombre d'entrées à été légèrement surestimé sur cette période. Cet incident n'a toutefois pas d'effet sur les effectifs de demandeurs d'emploi inscrits en fin de mois ni sur l'évolution de ces effectifs d'un mois sur l'autre : il a seulement eu pour conséquence de considérer à tort certains demandeurs d'emploi présents sur les listes comme étant entrés lors du dernier mois alors qu'ils étaient déjà entrés précédemment. Cette surestimation des entrées explique une partie de l'écart observé ces derniers mois entre la variation du nombre de demandeurs d'emploi inscrits en catégories A, B, C et le solde entre les flux d'entrée et les flux de sortie. Cet incident de gestion n'impacte pas le nombre d'entrées de mars 2012.

(1) Evolution sur les trois mois par rapport aux trois mois précédents

(2) Evolution sur les trois derniers mois par rapport aux mêmes trois mois de l'année précédente

Demandeurs d'emploi ayant un droit payable au RSA inscrits en fin de mois à Pôle emploi

<i>Données brutes</i>	<i>Effectifs et %</i>			
	Mars 2011	Février 2012	Mars 2012	Variation sur un an
Catégorie A	1 384	1 486	1 506	8,8
Catégorie B	212	254	262	23,6
Catégorie C	207	178	175	-15,5
Catégories A, B, C	1 803	1 918	1 943	7,8
Catégorie D	95	103	111	16,8
Catégorie E	176	206	198	12,5
Catégories A, B, C, D, E	2 074	2 227	2 252	8,6
Part dans l'ensemble des demandeurs d'emploi de catégorie A	17,8	16,9	18,1	
Part dans l'ensemble des demandeurs d'emploi de catégories A, B, C	12,8	12,8	13,1	

Sources : STMT - Pôle emploi, Dares

Offres d'emploi collectées par Pôle emploi

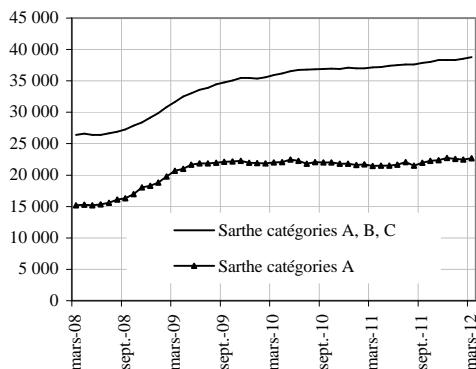
<i>Données CVS</i>	<i>Effectifs et %</i>				
	Mars 2011	Février 2012	Mars 2012	Variation trimestrielle sur trois mois glissants (1)	Variation annuelle sur trois mois glissants (2)
- Emplois durables (6 mois ou plus)	503	385	412	-10,7	-6,0
- Emplois non durables (moins de 6 mois)	431	406	456	-21,7	-20,9
Ensemble	934	791	868	-16,4	-13,8

Sources : STMT - Pôle emploi, Dares. Calcul des cvs : Dares, Direccte des Pays de la Loire / service E.S.E

Demandeurs d'emploi inscrits et offres collectées par Pôle Emploi dans le département de la Sarthe en Mars 2012

Demandeurs d'emploi inscrits en fin de mois à Pôle emploi

Catégories A et A, B, C (CVS)



Fin Mars 2012, dans le département de la Sarthe, 22 656 personnes sont inscrites à Pôle emploi en catégorie A. Ce nombre augmente de 0,7 % par rapport à fin Février 2012 (soit + 166). Sur un an, il est en hausse de 5,7 %.

En région Pays de la Loire, le nombre de demandeurs d'emploi inscrits en catégorie A augmente de 0,6 % par rapport à Février 2012 (+ 7,6 % en un an).

Le nombre de demandeurs d'emploi inscrits en catégorie A, B, C s'établit à 38 790 dans le département de la Sarthe, fin Mars 2012. Ce nombre augmente de 0,6 % (soit + 243). Sur un an, il augmente de 4,4 %. En région Pays de la Loire, le nombre de demandeurs d'emploi inscrits en catégorie A, B, C augmente de 0,7 % par rapport à Février 2012 (+ 5,7 % en un an).

Demandeurs d'emploi inscrits en fin de mois à Pôle emploi (catégorie A)

Effectifs et %

<i>Données CVS</i>	Mars 2011	Février 2012	Mars 2012	Variation sur un mois	Variation sur un an
Hommes	10 769	11 520	11 583	0,5	7,6
Femmes	10 668	10 970	11 073	0,9	3,8
Moins de 25 ans	4 247	4 289	4 421	3,1	4,1
Entre 25 et 49 ans	13 221	13 768	13 801	0,2	4,4
50 ans et plus	3 969	4 433	4 434	0,0	11,7
Hommes de moins de 25 ans	2 063	2 166	2 220	2,5	7,6
Hommes de 25 à 49 ans	6 575	6 941	6 986	0,6	6,3
Hommes de 50 ans et plus	2 131	2 413	2 377	-1,5	11,5
Femmes de moins de 25 ans	2 184	2 123	2 201	3,7	0,8
Femmes de 25 à 49 ans	6 646	6 827	6 815	-0,2	2,5
Femmes de 50 ans et plus	1 838	2 020	2 057	1,8	11,9
Ensemble de la catégorie A	21 437	22 490	22 656	0,7	5,7

Sources : STMT - Pôle emploi, Dares. Calcul des cvs : Dares, Direccte des Pays de la Loire / service E.S.E

Demandeurs d'emploi inscrits en fin de mois à Pôle emploi (catégories A, B, C)

Effectifs et %

<i>Données CVS</i>	Mars 2011	Février 2012	Mars 2012	Variation sur un mois	Variation sur un an
Hommes	17 154	17 968	18 120	0,8	5,6
Femmes	19 987	20 579	20 670	0,4	3,4
Moins de 25 ans	7 013	7 026	7 223	2,8	3,0
Entre 25 et 49 ans	23 369	24 052	24 084	0,1	3,1
50 ans et plus	6 759	7 469	7 483	0,2	10,7
Hommes de moins de 25 ans	3 272	3 332	3 442	3,3	5,2
Hommes de 25 à 49 ans	10 855	11 268	11 308	0,4	4,2
Hommes de 50 ans et plus	3 027	3 368	3 370	0,1	11,3
Femmes de moins de 25 ans	3 741	3 694	3 781	2,4	1,1
Femmes de 25 à 49 ans	12 514	12 784	12 776	-0,1	2,1
Femmes de 50 ans et plus	3 732	4 101	4 113	0,3	10,2
Ensemble des catégories A, B, C	37 141	38 547	38 790	0,6	4,4

Sources : STMT - Pôle emploi, Dares. Calcul des cvs : Dares, Direccte des Pays de la Loire / service E.S.E

Demandeurs d'emploi inscrits et offres collectées par Pôle emploi dans le département de la Sarthe en Mars
2012 (suite)

**Ancienneté d'inscription sur les listes des demandeurs d'emploi inscrits en fin de mois à Pôle emploi
(catégories A, B, C)**

<i>Données CVS</i>	<i>Effectifs et %</i>				
	Mars 2011	Février 2012	Mars 2012	Variation sur un mois	Variation sur un an
Moins de 1 an	21 913	23 365	23 511	0,6	7,3
1 an ou plus	15 228	15 182	15 279	0,6	0,3
Part des demandeurs d'emploi inscrits depuis plus d'un an (%)	41,0	39,4	39,4		

Sources : STMT - Pôle emploi, Dares. Calcul des cvs : Dares, Direccte des Pays de la Loire / service E.S.E

**Entrées et sorties à Pôle emploi
(catégories A, B, C)**

<i>Données CVS</i>	<i>Effectifs et %</i>				
	Mars 2011	Février 2012	Mars 2012	Variation trimestrielle sur trois mois glissants (1)	Variation annuelle sur trois mois glissants (2)
Entrées à Pôle emploi	4 414	4 359	4 067	-2,7	-1,3
Sorties de Pôle emploi	4 155	4 034	3 714	-4,5	-6,5

Sources : STMT - Pôle emploi, Dares. Calcul des cvs : Dares, Direccte des Pays de la Loire / service E.S.E.

(*) En raison d'un incident de gestion rencontré de février 2011 à février 2012, le nombre d'entrées à été légèrement surestimé sur cette période. Cet incident n'a toutefois pas d'effet sur les effectifs de demandeurs d'emploi inscrits en fin de mois ni sur l'évolution de ces effectifs d'un mois sur l'autre : il a seulement eu pour conséquence de considérer à tort certains demandeurs d'emploi présents sur les listes comme étant entrés lors du dernier mois alors qu'ils étaient déjà entrés précédemment. Cette surestimation des entrées explique une partie de l'écart observé ces derniers mois entre la variation du nombre de demandeurs d'emploi inscrits en catégories A, B, C et le solde entre les flux d'entrée et les flux de sortie. Cet incident de gestion n'impacte pas le nombre d'entrées de mars 2012.

(1) Evolution sur les trois mois par rapport aux trois mois précédents

(2) Evolution sur les trois derniers mois par rapport aux mêmes trois mois de l'année précédente

Demandeurs d'emploi ayant un droit payable au RSA inscrits en fin de mois à Pôle emploi

<i>Données brutes</i>	<i>Effectifs et %</i>			
	Mars 2011	Février 2012	Mars 2012	Variation sur un an
Catégorie A	4 182	4 445	4 555	8,9
Catégorie B	718	730	762	6,1
Catégorie C	522	495	552	5,7
Catégories A, B, C	5 422	5 670	5 869	8,2
Catégorie D	172	207	200	16,3
Catégorie E	350	402	443	26,6
Catégories A, B, C, D, E	5 944	6 279	6 512	9,6
Part dans l'ensemble des demandeurs d'emploi de catégorie A	19,1	18,5	19,7	
Part dans l'ensemble des demandeurs d'emploi de catégories A, B, C	14,6	14,5	15,1	

Sources : STMT - Pôle emploi, Dares

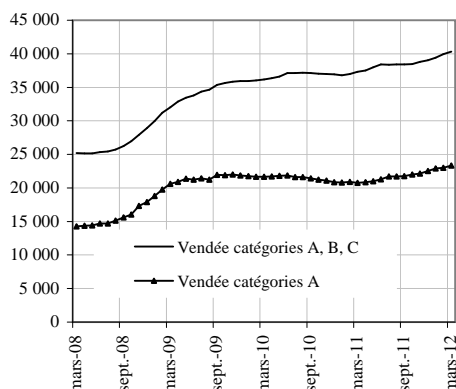
Offres d'emploi collectées par Pôle emploi

<i>Données CVS</i>	<i>Effectifs et %</i>				
	Mars 2011	Février 2012	Mars 2012	Variation trimestrielle sur trois mois glissants (1)	Variation annuelle sur trois mois glissants (2)
- Emplois durables (6 mois ou plus)	826	768	785	-2,2	0,6
- Emplois non durables (moins de 6 mois)	1 609	1 166	1 618	4,9	-18,1
Ensemble	2 435	1 934	2 403	2,1	-11,9

Sources : STMT - Pôle emploi, Dares. Calcul des cvs : Dares, Direccte des Pays de la Loire / service E.S.E

Demandeurs d'emploi inscrits et offres collectées par Pôle emploi dans le département de la Vendée en Mars 2012

Demandeurs d'emploi inscrits en fin de mois à Pôle emploi Catégories A et A, B, C (CVS)



Fin Mars 2012, dans le département de la Vendée, 23 334 personnes sont inscrites à Pôle emploi en catégorie A. Ce nombre augmente de 1,4 % par rapport à fin Février 2012 (soit + 311). Sur un an, il est en hausse de 12,3 %.

En région Pays de la Loire, le nombre de demandeurs d'emploi inscrits en catégorie A augmente de 0,6 % par rapport à Février 2012 (+ 7,6 % en un an).

Le nombre de demandeurs d'emploi inscrits en catégorie A, B, C s'établit à 40 342 dans le département de la Vendée, fin Mars 2012. Ce nombre augmente de 1 % (soit + 383). Sur un an il augmente de 8,1 %. En région Pays de la Loire, le nombre de demandeurs d'emploi inscrits en catégorie A, B, C augmente de 0,7 % par rapport à Février 2012 (+ 5,7 % en un an).

Demandeurs d'emploi inscrits en fin de mois à Pôle emploi (catégorie A)

Données CVS	Mars		Mars 2012	Variation sur un mois	Variation sur un an
	2011	Février 2012			
Hommes	9 959	11 153	11 306	1,4	13,5
Femmes	10 822	11 870	12 028	1,3	11,1
Moins de 25 ans	3 804	4 057	4 169	2,8	9,6
Entre 25 et 49 ans	12 330	13 424	13 596	1,3	10,3
50 ans et plus	4 647	5 542	5 569	0,5	19,8
Hommes de moins de 25 ans	1 822	2 043	2 081	1,9	14,2
Hommes de 25 à 49 ans	5 880	6 415	6 509	1,5	10,7
Hommes de 50 ans et plus	2 257	2 695	2 716	0,8	20,3
Femmes de moins de 25 ans	1 982	2 014	2 088	3,7	5,3
Femmes de 25 à 49 ans	6 450	7 009	7 087	1,1	9,9
Femmes de 50 ans et plus	2 390	2 847	2 853	0,2	19,4
Ensemble de la catégorie A	20 781	23 023	23 334	1,4	12,3

Sources : STMT - Pôle emploi, Dares. Calcul des cvs : Dares, Direccte des Pays de la Loire / service E.S.E

Demandeurs d'emploi inscrits en fin de mois à Pôle emploi (catégories A, B, C)

Données CVS	Mars		Mars 2012	Variation sur un mois	Variation sur un an
	2011	Février 2012			
Hommes	16 351	17 593	17 833	1,4	9,1
Femmes	20 956	22 366	22 509	0,6	7,4
Moins de 25 ans	6 708	6 869	6 987	1,7	4,2
Entre 25 et 49 ans	22 662	23 871	24 081	0,9	6,3
50 ans et plus	7 937	9 219	9 274	0,6	16,8
Hommes de moins de 25 ans	3 027	3 185	3 253	2,1	7,5
Hommes de 25 à 49 ans	10 006	10 569	10 734	1,6	7,3
Hommes de 50 ans et plus	3 318	3 839	3 846	0,2	15,9
Femmes de moins de 25 ans	3 681	3 684	3 734	1,4	1,4
Femmes de 25 à 49 ans	12 656	13 302	13 347	0,3	5,5
Femmes de 50 ans et plus	4 619	5 380	5 428	0,9	17,5
Ensemble des catégories A, B, C	37 307	39 959	40 342	1,0	8,1

Sources : STMT - Pôle emploi, Dares. Calcul des cvs : Dares, Direccte des Pays de la Loire / service E.S.E

Demandeurs d'emploi inscrits et offres collectées par Pôle emploi dans le département de la Vendée en Mars
2012 (suite)

**Ancienneté d'inscription sur les listes des demandeurs d'emploi inscrits en fin de mois à Pôle emploi
(catégories A, B, C)**

<i>Données CVS</i>	Mars		Février	Mars	Variation	Variation
	2011	2012	2012	2012	sur un mois	sur un an
Moins de 1 an	23 374	25 384	25 534	25 534	0,6	9,2
1 an ou plus	13 933	14 575	14 808	14 808	1,6	6,3
Part des demandeurs d'emploi inscrits depuis plus d'un an (%)	37,3	36,5	36,7	36,7		

Sources : STMT - Pôle emploi, Dares. Calcul des cvs : Dares, Direccte des Pays de la Loire / service E.S.E

**Entrées et sorties à Pôle emploi
(catégories A, B, C)**

<i>Données CVS</i>	Mars		Février	Mars	Variation	Variation
	2011	2012	2012	2012	trimestrielle sur trois mois glissants (1)	annuelle sur trois mois glissants (2)
Entrées à Pôle emploi	4 455	4 460	4 171	4 171	-3,5	0,9
Sorties de Pôle emploi	4 242	4 096	3 985	3 985	-3,4	-6,8

Sources : STMT - Pôle emploi, Dares. Calcul des cvs : Dares, Direccte des Pays de la Loire / service E.S.E.

(*) En raison d'un incident de gestion rencontré de février 2011 à février 2012, le nombre d'entrées à été légèrement surestimé sur cette période. Cet incident n'a toutefois pas d'effet sur les effectifs de demandeurs d'emploi inscrits en fin de mois ni sur l'évolution de ces effectifs d'un mois sur l'autre : il a seulement eu pour conséquence de considérer à tort certains demandeurs d'emploi présents sur les listes comme étant entrés lors du dernier mois alors qu'ils étaient déjà entrés précédemment. Cette surestimation des entrées explique une partie de l'écart observé ces derniers mois entre la variation du nombre de demandeurs d'emploi inscrits en catégories A, B, C et le solde entre les flux d'entrée et les flux de sortie. Cet incident de gestion n'impacte pas le nombre d'entrées de mars 2012.

(1) Evolution sur les trois mois par rapport aux trois mois précédents

(2) Evolution sur les trois derniers mois par rapport aux mêmes trois mois de l'année précédente

Demandeurs d'emploi ayant un droit payable au RSA inscrits en fin de mois à Pôle emploi

<i>Données brutes</i>	Mars		Février	Mars	Variation
	2011	2012	2012	2012	sur un an
Catégorie A	2 900	3 369	3 388	3 388	16,8
Catégorie B	526	580	580	580	10,3
Catégorie C	417	389	438	438	5,0
Catégories A, B, C	3 843	4 338	4 406	4 406	14,7
Catégorie D	185	173	185	185	0,0
Catégorie E	371	348	398	398	7,3
Catégories A, B, C, D, E	4 399	4 859	4 989	4 989	13,4
Part dans l'ensemble des demandeurs d'emploi de catégorie A	13,9	13,3	14,4	14,4	
Part dans l'ensemble des demandeurs d'emploi de catégories A, B, C	10,3	10,5	10,9	10,9	

Sources : STMT - Pôle emploi, Dares

Offres d'emploi collectées par Pôle emploi

<i>Données CVS</i>	Mars		Février	Mars	Variation	Variation
	2011	2012	2012	2012	trimestrielle sur trois mois glissants (1)	annuelle sur trois mois glissants (2)
- Emplois durables (6 mois ou plus)	939	825	748	748	-10,0	-9,9
- Emplois non durables (moins de 6 mois)	1 602	1 754	1 367	1 367	0,4	-5,8
Ensemble	2 541	2 579	2 115	2 115	-3,4	-7,2

Sources : STMT - Pôle emploi, Dares. Calcul des cvs : Dares, Direccte des Pays de la Loire / service E.S.E