



Le Marché du Travail : Synthèse

Bassin de CLISSON

Document semestriel

Situation au 31/12/2012



Libre de diffusion sous réserve de mention de la source « Pôle emploi Pays de la Loire »

Faits marquants :

L'évolution annuelle du nombre de demandeurs d'emploi de catégorie A est de **+11,7%** à fin décembre 2012.

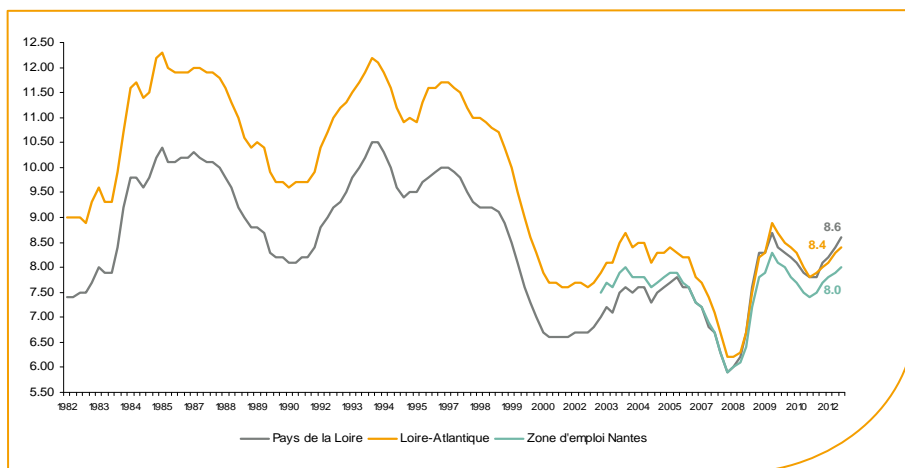
Les demandeurs d'emploi de 50 ans et plus, qui représentent **20%** des demandeurs d'emploi, sont en progression annuelle de **+20,3%**.

3 719 demandeurs d'emploi (catégories A, B et C) sont comptabilisés à fin décembre sur le bassin de Clisson, soit **3,9%** du département.

Au cours des douze derniers mois, Pôle emploi a recueilli **1 910** offres d'emploi soit une baisse de **16,2%** en évolution annuelle.

Le taux de chômage

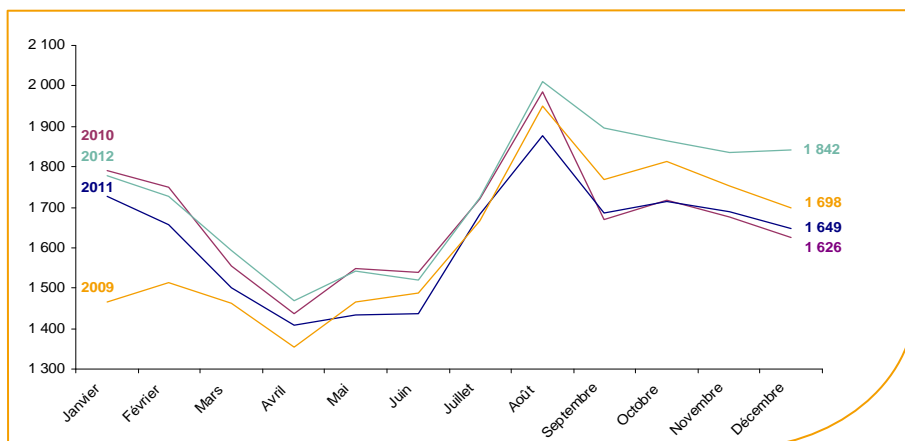
Au troisième trimestre 2012, avec **8%** de la population active, le taux de chômage de la zone d'emploi de Nantes affiche un taux inférieur à celui enregistré au niveau départemental (**8,4%**) et régional (**8,6%**). En un an, le taux de chômage a augmenté de **+0,5 point**, soit une évolution plus favorable que celle la région (**+0,8 point**) mais identique à celle du département.



Source : INSEE

Evolution de la demande d'emploi fin de mois de catégorie A (DEFM)

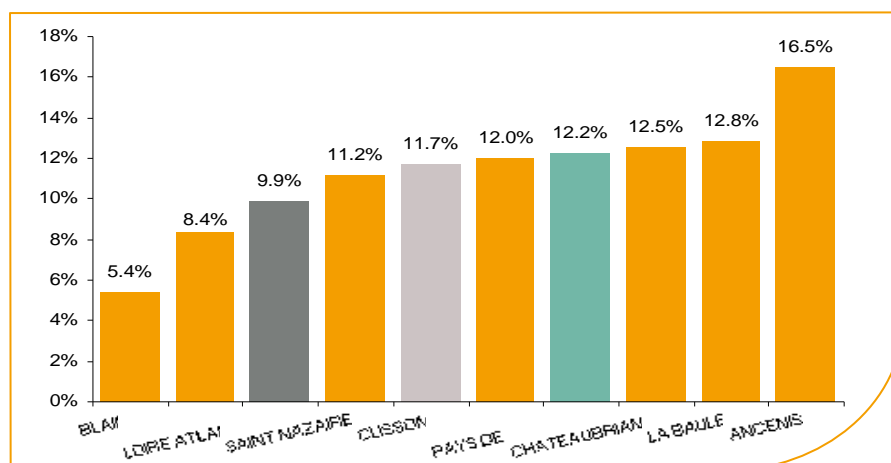
En décembre 2012, sur le bassin de Clisson, la demande d'emploi de catégorie A se chiffre à **1 842** personnes. Elle est en hausse de **+0,4%** par rapport à novembre 2012.



Source : Pôle Emploi Persee

La demande d'emploi en fin de mois (DEFM)

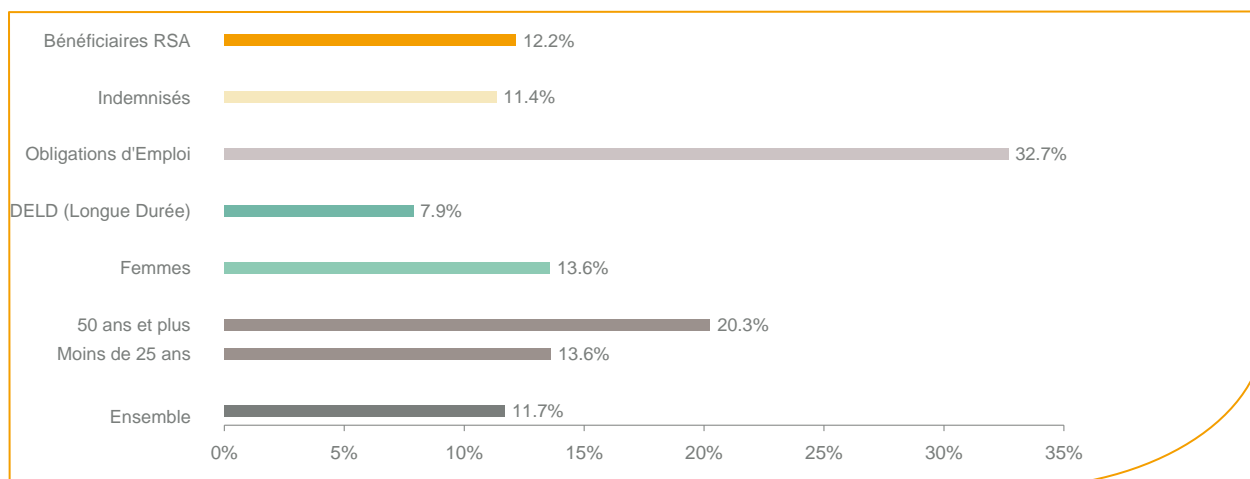
Fin décembre 2012, le nombre de demandeurs d'emploi de catégorie A s'établit à **1 842** personnes, soit une évolution annuelle de **+11,7%** comparativement à décembre 2011. Cette évolution est moins favorable que celle affichée par le département de la Loire-Atlantique (**+9,9%**) mais plus favorable que celle affichée par la région Pays de la Loire (**+12,2%**).



Source : Pôle Emploi Persee

En ajoutant à la catégorie A, les demandeurs d'emploi recensés en catégorie B (**653**) et ceux en catégorie C (**1 224**), le nombre de demandeurs d'emploi se chiffre sur le territoire du bassin d'emploi de Clisson à **3 719**, soit une augmentation d'environ **250** personnes par rapport à décembre 2011 (**+7,1%**).

Evolution de la DEFM de catégorie A par population



Source : Pôle Emploi Persee

Même si l'évolution annuelle de la demande d'emploi de catégorie A s'établit à **+11,7%** en décembre 2012, certaines catégories de population apparaissent plus fragilisées. Sont touchés les demandeurs d'emploi de 50 ans et plus qui représentent désormais **20%** de la population. En un an, ce volume de demandeurs d'emploi a progressé de **20,3%**, passant de **306** à **368** personnes. Les demandeurs en obligation d'emploi sont en hausse de **+32,7%**.

Les 15 métiers les plus recherchés par les demandeurs d'emploi

DEFM catégorie A	décembre 2012	Poids (métier / total des métiers)	Evolution annuelle
K1303 Assistance auprès d'enfants	77	4.2%	16.7%
H3302 Opérations manuelles d'assemblage, tri ou emballage	58	3.1%	26.1%
N1103 Magasinage et préparation de commandes	45	2.4%	55.2%
M1607 Secrétariat	44	2.4%	7.3%
D1401 Assistanat commercial	40	2.2%	29.0%
N1105 Manutention manuelle de charges	40	2.2%	37.9%
D1214 Vente en habillement et accessoires de la personne	36	2.0%	50.0%
K1304 Services domestiques	35	1.9%	66.7%
N4105 Conduite et livraison par tournées sur courte distance	34	1.8%	25.9%
A1203 Entretien des espaces verts	33	1.8%	6.5%
N4101 Conduite de transport de marchandises sur longue distance	32	1.7%	0.0%
D1402 Relation commerciale grands comptes et entreprises	29	1.6%	0.0%
J1301 Personnel polyvalent des services hospitaliers	27	1.5%	17.4%
A1414 Horticulture et maraîchage	25	1.4%	-3.8%
D1106 Vente en alimentation	24	1.3%	60.0%

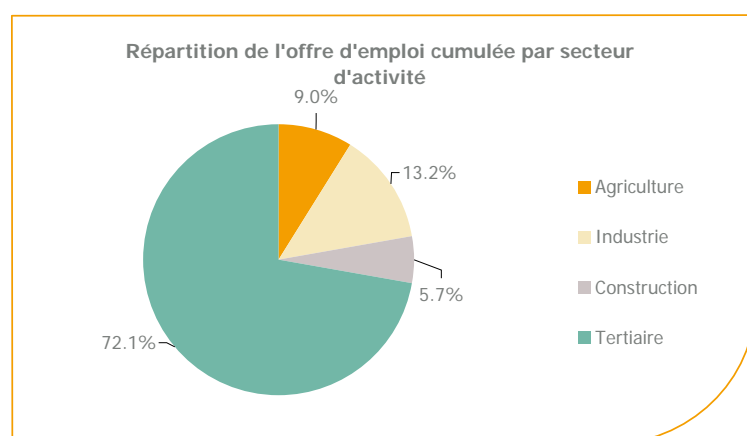
Source : Pôle Emploi Persee

A fin décembre 2012, les métiers les plus recherchés par les demandeurs d'emploi se trouvent essentiellement dans ces trois secteurs :

- « Transport et logistique » avec les métiers « Magasinage et préparation de commandes » (45 demandeurs), « Manutention manuelle de charges » (40 demandeurs) et « Conduite de transport de marchandises sur courte distance » (34 demandeurs) ;
- « Commerce, vente et grande distribution » avec les métiers « Assistanat commercial » (40 demandeurs), « Vente en habillement et accessoires de la personne » (36 demandeurs) et « Relation commerciale grands comptes et entreprises » (29 demandeurs) ;
- « Services à la personne et à la collectivité » avec les métiers « Assistance auprès d'enfants » (77 demandeurs) et « Services domestiques » (35 demandeurs).

Les offres d'emploi enregistrées (OEE) par secteur d'activité et par contrat de travail

REPARTITION DE L'OFFRE D'EMPLOI PAR SECTEUR D'ACTIVITE



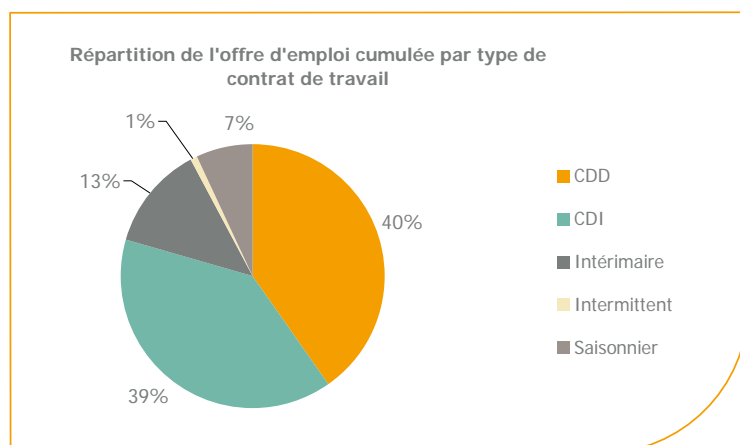
Secteurs	Cumul 12 mois	Evol. Annuelle Cumulée
Agriculture	171	-19.3%
Industrie	253	2.8%
Construction	109	-29.2%
Tertiaire	1 377	-17.4%
TOTAL	1 910	-16.2%

Source : Pôle Emploi Persee

Sur un an, de janvier 2012 à décembre 2012, Pôle emploi a recueilli **1 910** offres d'emploi sur le territoire du bassin de Clisson, soit **16,2%** de moins qu'au cours des douze mois précédents. Plus de **72%** de ces offres sont issues du tertiaire (**1 377** offres) et **13,2%** viennent de l'industrie en légère progression (**+2,8%**). La construction représente **5,7%** des offres et l'agriculture **9%**.

A noter : les offres d'emploi intérimaire sont concentrées dans le tertiaire.

REPARTITION DE L'OFFRE D'EMPLOI PAR TYPE DE CONTRAT DE TRAVAIL



Contrats	Cumul 12 mois	Evol. Annuelle Cumulée
CDD	771	-22.0%
CDI	745	-19.0%
Intérimaire	246	4.7%
Intermittent	15	650.0%
Saisonnier	133	-0.7%
TOTAL	1 910	-16.2%

Source : Pôle Emploi Persee

Au regard des types de contrat de travail et de leur poids, seules les offres d'emploi intérimaire affichent une hausse de **+4,7%**. A contrario, les offres d'emploi de type contrat à durée déterminée sont en forte baisse (**-22%**) ainsi que les offres d'emploi de type contrat à durée indéterminée (**-19%**). Les offres d'emploi de type contrat à durée déterminée représentent la part la plus importante des offres avec **40%**.

Les 15 métiers les plus recherchés par les employeurs

Offres d'Emploi Enregistrées	De janvier 2012 à décembre 2012	Poids (métier / total des métiers)	Evolution annuelle cumulée
A1401 Aide agricole de production fruitière ou viticole	102	5.3%	3.0%
G1603 Personnel polyvalent en restauration	78	4.1%	95.0%
K1304 Services domestiques	52	2.7%	10.6%
N4101 Conduite de transport de marchandises sur longue distance	48	2.5%	4.3%
N1105 Manutention manuelle de charges	45	2.4%	95.7%
N1103 Magasinage et préparation de commandes	44	2.3%	-18.5%
A1405 Arboriculture et viticulture	42	2.2%	20.0%
G1203 Animation de loisirs auprès d'enfants ou d'adolescents	42	2.2%	-16.0%
K1303 Assistance auprès d'enfants	41	2.1%	-51.8%
G1602 Personnel de cuisine	38	2.0%	5.6%
D1202 Coiffure	37	1.9%	48.0%
J1501 Soins d'hygiène, de confort du patient	37	1.9%	0.0%
A1203 Entretien des espaces verts	36	1.9%	-10.0%
G1803 Service en restauration	35	1.8%	-45.3%
I1304 Installation et maintenance d'équipements industriels et d'exploitation	29	1.5%	61.1%

Source : Pôle Emploi Persee

En cumul sur douze mois, les métiers les plus recherchés par les employeurs se trouvent plus particulièrement dans ces trois secteurs :

- « Hôtellerie-restauration, tourisme, loisirs et animation » avec les métiers « Personnel polyvalent en restauration » (**78** offres), « Animation de loisirs auprès d'enfants ou d'adolescents » (**42** offres) et « Personnel de cuisine » (**38** offres) ;
- « Agriculture et pêche, espaces naturels et espaces verts, soins aux animaux » avec les métiers « Aide agricole de production fruitière ou viticole » (**102** offres) et « Arboriculture et viticulture » (**42** offres) ;
- « Transport et logistique » avec les métiers « Conduite de transport de marchandises sur longue distance » (**48** offres), « Manutention manuelle de charges » (**45** offres) et « Magasinage et préparation de commandes » (**44** offres).

www.observatoire-emploi-paysdelaloire.fr

Le service Statistiques, Etudes et Evaluation est à votre disposition pour tout complément d'information
Contact : Statspdl@pole-emploi.fr

Directeur de publication :
Gwenaël PROUTEAU
Directeur de la rédaction :
Hervé BONNET
Conception et réalisation :
Service Statistiques, Etudes et
Evaluation – Catherine MOULIN,
Brigitte VIGOUROUX.