



STATISTIQUES ET INDICATEURS

# PORTRAIT SECTORIEL - PAYS DE LA LOIRE

## ACTION SOCIALE

### AU 31/12/2022

#### L'ESSENTIEL

Les **2 500** établissements de la région intervenant dans l'action sociale employaient près de **59 300** salariés à fin 2022. Les effectifs sont en hausse depuis 2006. Les créations d'emploi progressent à un rythme comparable l'ensemble des secteurs.

L'action sociale représente **5,1%** de l'emploi salarié régional. La majorité des salariés est employée dans l'action sociale sans hébergement.

Le secteur représente une part non négligeable des recrutements de la région et a accru son recours à l'intérim en 2022.

A l'instar de la demande d'emploi des autres secteurs, la demande d'emploi de l'action sociale est en diminution en 2022. De fait, les tensions de recrutement se sont accrues.

Les demandeurs d'emploi sont majoritairement des femmes qualifiées et diplômées et près de **60%** travaillent en activité réduite.

## L'EMPLOI SALARIE

au 31 décembre 2022

	Nombre établissements	Effectif salarié	Evolution Annuelle
<b>ACTION SOCIALE</b>	<b>2 500</b>	<b>59 260</b>	<b>1,2%</b>
TOUS SECTEURS	99 051	1 152 356	1,8%

DOCUMENT ANNUEL - LIBRE DE DIFFUSION  
SOUS RESERVE DE MENTION DE LA SOURCE «  
POLE EMPLOI PAYS DE LA LOIRE »

Part de l'action sociale dans l'emploi salarié  
**5,1%**

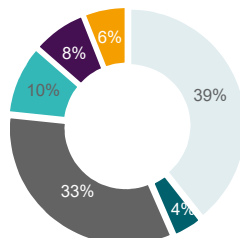
### CROISSANCE CONTINUE DE L'EMPLOI SALARIE DEPUIS 2006

Plus de **700** emplois ont été créés dans le secteur en 2022.

Avec près de **59 300** salariés, le secteur représente **5,1%** de l'emploi de la région. Les effectifs sont principalement concentrés dans les établissements de l'action sociale sans hébergement.

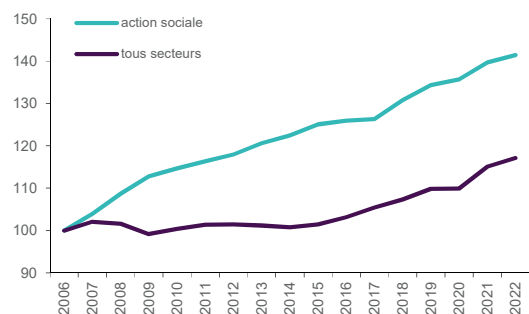
Les effectifs ont augmenté de **41%** depuis 2006, alors que sur la même période, l'emploi salarié de la région affiche une croissance plus modeste (**+17%**). L'augmentation des emplois répond davantage à une logique de prise en compte de la demande sociale et démographique qu'aux logiques des marchés économiques et financiers. Le vieillissement de la population est un facteur fort de développement. La crise économique et sanitaire survenue au printemps 2020 a accru les besoins et le secteur continue de recruter. Le secteur de l'hébergement social, notamment auprès des personnes âgées, a été le principal acteur de cette progression.

GRAPHIQUE  
REPARTITION PAR SOUS SECTEUR



- Act. soc. sans héberg (pers. âgées et/ou handic.)
- Administration services sociaux, feu, secours
- Autre act. soc. sans héberg
- Autres activités d'hébergement soc.
- Héberg soc. (pers. handic. ment., toxico.)
- Héberg soc. (pers. âgées ou handic. phys.)

GRAPHIQUE  
EVOLUTION DE L'EFFECTIF SALARIE  
(BASE 100 2006)



#### SOMMAIRE

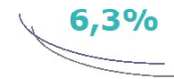
- 1 L'emploi salarié
- 2 Les projets de recrutement
- 2 Les DPAE (hors intérim)
- 3 L'intérim
- 4-5 Les offres d'emploi
- 6-8 La demande d'emploi
- 9 Les tensions sur le marché du travail

# LES PROJETS DE RECRUTEMENT

en 2023

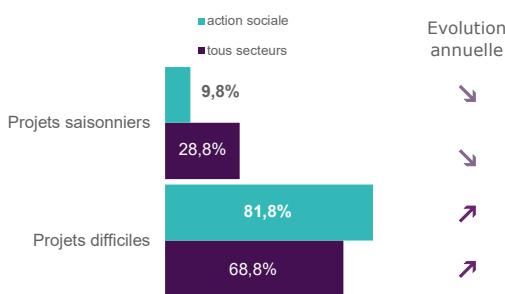
	Part établissts recruteurs	Evolution 2022	Nombre projets recrutement	Evolution 2022
<b>ACTION SOCIALE</b>	<b>53,4%</b>	↘	<b>12 799</b>	↘
TOUS SECTEURS	37,2%	↘	204 664	↘

**Part de l' action sociale dans les projets de recrutement**



GRAPHIQUE

PART DES PROJETS DIFFICILES ET SAISONNIERS



Evolution annuelle



## DES PROJETS DE RECRUTEMENT A UN NIVEAU ELEVE , MAIS DIFFICULTES DE RECRUTEMENT TRES MARQUEES

Les volumes de projets de recrutement sont importants. Ils représentent **6,3%** des projets régionaux. **53,4%** des établissements envisagent de recruter du personnel en 2023. Ce résultat dépasse largement les observations tous secteurs (**37,2%**).

**9,8%** des recrutements devraient répondre à des besoins saisonniers, une proportion bien en deçà des besoins exprimés par l'ensemble des employeurs sur cette nature de contrat (**28,8%**). Les besoins sont forts et pérennes dans le secteur et sont peu soumis à la saisonnalité.

L'accès à l'emploi dans le secteur est assez réglementé et fait souvent appel à des compétences validées par des diplômes professionnels. Les tensions sur le marché apparaissent particulièrement importantes et prévisibles dans près de **68,8%** des cas, sur fond de crise sanitaire et de baisse du chômage.

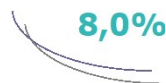
# LES DECLARATIONS PREALABLES A L'EMBAUCHE

en décembre 2022

(Hors intérim)

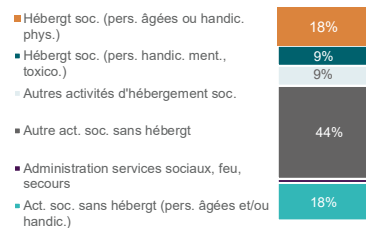
Sur 12 mois glissants	Nombre de DPAE (hors intérim)	Evolution Annuelle
<b>ACTION SOCIALE</b>	<b>124 860</b>	<b>1,3%</b>
TOUS SECTEURS	1 556 716	9,4%

**Part de l' action sociale dans les DPAE**



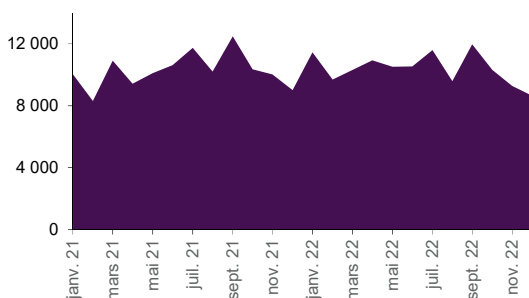
GRAPHIQUE

REPARTITION PAR SOUS SECTEUR



GRAPHIQUE

EVOLUTION DES DPAE (HORS INTERIM) DU SECTEUR



## PLUS DE 124 800 EMBAUCHES SUR UN AN

Avec **124 860** embauches (toutes durées de contrats confondus), les établissements de l'action sociale participent pleinement à l'activité du marché du travail de la région. La multiplication des embauches pour vacances et remplacements de courte durée contribuent à ce résultat. Le sous-secteur des autres actions sociales sans hébergement est le principal recruteur du secteur (**44%** des embauches).

Les volumes d'embauches du secteur sont importants et représentent **8,0%** de celles de la région.

Les embauches du secteur augmentent de 1,3% en un an, par rapport à l'année 2021.

# L'INTERIM

en décembre 2022

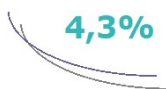
## MISSIONS INTERIMAIRES TERMINEES

Sur 12 mois glissants

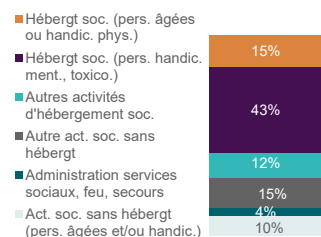
Evolution Annuelle

ACTION SOCIALE	62 326	28,3%
TOUS SECTEURS	1 456 179	3,1%

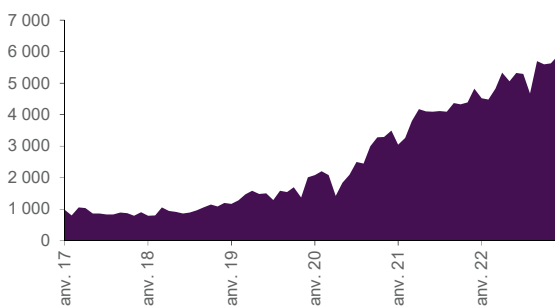
### Part de l' action sociale dans l'intérim



### GRAPHIQUE REPARTITION PAR SOUS SECTEUR



### GRAPHIQUE EVOLUTION DES MISSIONS INTERIMAIRES DANS LE SECTEUR



### UN RECOURS AU TRAVAIL INTERIMAIRE HISTORIQUEMENT LIMITE MAIS EN FORTE PROGRESSION EN LIEN AVEC LA CRISE SANITAIRE

62 326 missions ont été terminées dans le secteur de l'action sociale en 2022. Elles représentent 4,3% du volume total de missions terminées. Les hébergements sociaux (personnes handicapées mentales, toxicomanes) sont les principaux pourvoyeurs d'offres (43%).

Le nombre de missions intérimaires n'a cessé de croître depuis 2018. Alors que les embauches tous contrats confondus marquent le pas (+1,3% d'évolution annuelle), les contrats intérimaires affichent une augmentation marquée : +28,3%.

### EQUIVALENT TEMPS PLEIN (ETP)

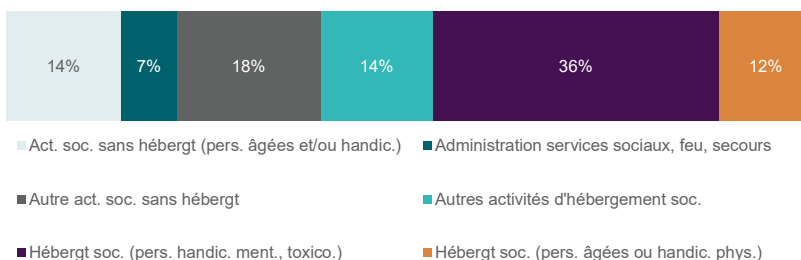
Moyenne mensuelle

ACTION SOCIALE	651
TOUS SECTEURS	37 911

### Part de l' action sociale dans l'intérim



### GRAPHIQUE REPARTITION DES ETP PAR SOUS SECTEUR



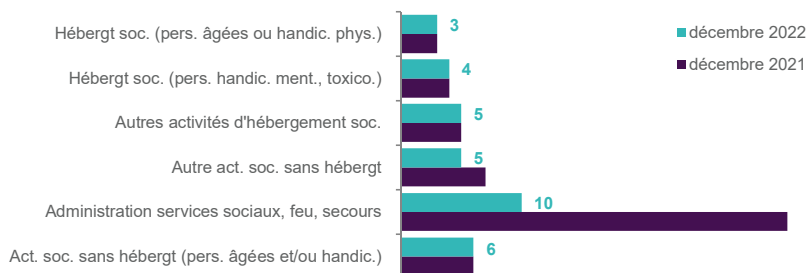
### DUREE MOYENNE DES MISSIONS (en nombre de jours)

ACTION SOCIALE	4
TOUS SECTEURS	14

### Différence par rapport à la durée moyenne tous secteurs



### GRAPHIQUE DUREE MOYENNE PAR SOUS SECTEUR



### DES MISSIONS TRES COURTES DANS TOUS LES SOUS-SECTEURS ET UNE REPRESENTATIVITE PLUS LIMITEE EN EQUIVALENT TEMPS PLEIN

En équivalent temps plein, ce sont 651 salariés en moyenne qui interviennent sur le secteur, principalement dans les hébergements sociaux (36%). L'intérim du secteur représente 1,7% des ETP régionaux en décembre 2022.

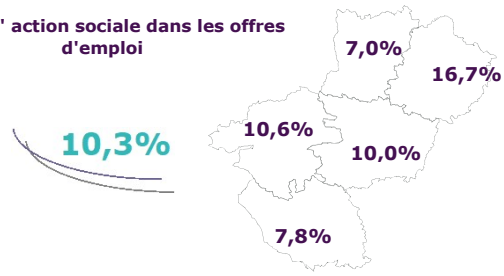
La durée moyenne des missions est très inférieure à la moyenne régionale : 4 jours (-10 jours). Dans les hébergements sociaux, concernant les publics handicapés notamment, ces durées de mission sont particulièrement courtes (entre 3 et 5 jours). Dans les activités sans hébergement les durées sont un peu plus longues.

# LES OFFRES D'EMPLOI (1)

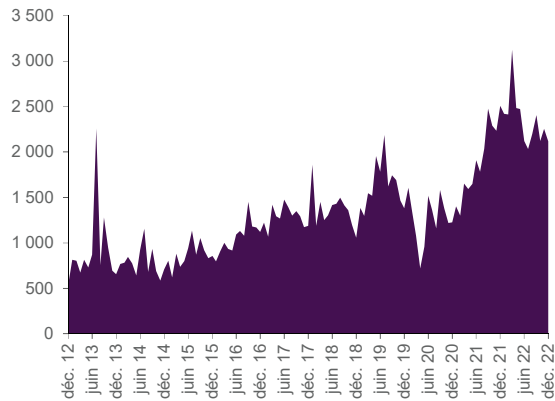
en décembre 2022

Sur 12 mois glissants	Nbre offres emploi enregistrées	Evolution Annuelle
<b>ACTION SOCIALE</b>	<b>28 169</b>	<b>23,4%</b>
TOUS SECTEURS	273 618	21,5%

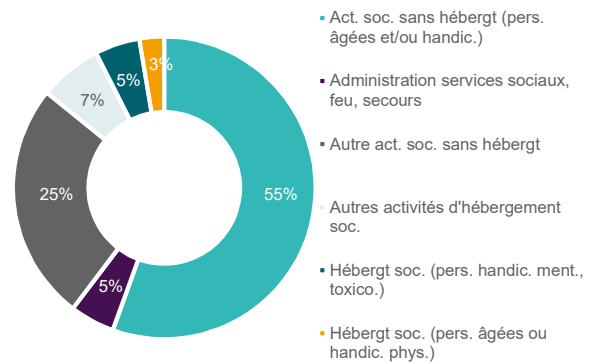
Part de l' action sociale dans les offres d'emploi



GRAPHIQUE  
EVOLUTION MENSUELLE DES OFFRES D'EMPLOI DU SECTEUR



GRAPHIQUE  
REPARTITION PAR SOUS SECTEUR (SUR 12 MOIS GLISSANTS)



## LES DEPOTS D'OFFRES EN FORTE AUGMENTATION SUR FOND DE REPRISSE ECONOMIQUE

Pôle emploi a enregistré **28 169** postes à pourvoir dans les établissements du secteur action sociale de la région sur 12 mois à fin décembre 2022. Ce volume élevé est en progression de **+23,4%**. Le secteur représente **10,3%** des offres enregistrées et s'impose comme un secteur actif de recrutement. La crise sanitaire a, dans un premier temps, limité les dépôts d'offres. Sa sortie progressive a engendré un afflux massif des dépôts d'offres sur l'année 2021, puis un léger tassement en 2022.

**55%** des offres proviennent des établissements de l'action sociale sans hébergement qui interviennent pour des prestations de services à la personne et auprès de publics dépendants et **25%** dépendent des autres actions sociales sans hébergement. Le poids du secteur dans les offres enregistrées est très inégal selon les départements et varie de **7,0%** en Mayenne à **16,7%** en Sarthe.

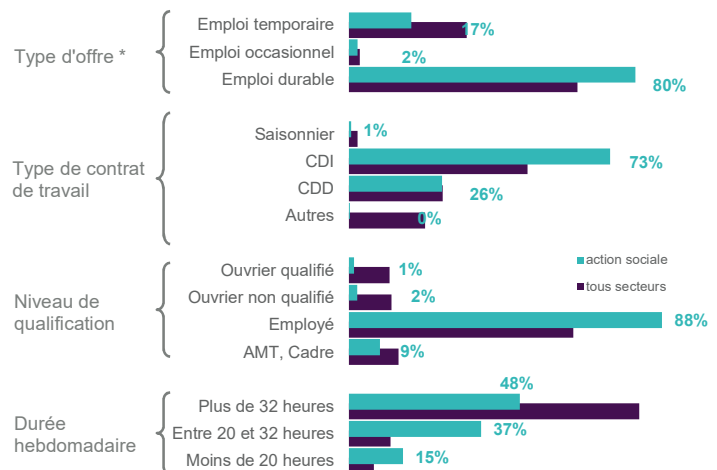
## 80% DES OFFRES D'EMPLOI SONT DES CONTRATS DE PLUS DE 6 MOIS ET CONCERNENT MAJORITAIREMENT DES EMPLOYES

Les offres d'emploi enregistrées dans le secteur se partagent essentiellement entre des postes de plus de 6 mois (**80%**). Les contrats proposés sont essentiellement des CDI (**73%**) en proportion plus importante que sur l'ensemble des secteurs réunis.

Le statut d'employé domine avec **88%** des contrats, suivi par les cadres et agents de maîtrise avec seulement **9%** des contrats.

La majorité des postes proposés l'est à temps partiel. Les postes de plus de 32 heures hebdomadaires ne représentent que **48%** des contrats contre **81%** sur l'ensemble des secteurs. Le recours aux services à la personne, à l'assistance auprès d'enfants ou d'adultes, aux services domestiques, s'exerce le plus souvent à certains moments de la journée et sur des durées limitées. Les offres d'emploi sont l'expression de ces besoins.

GRAPHIQUE  
REPARTITION DES OFFRES D'EMPLOI PAR TYPOLOGIE (SUR 12 MOIS GLISSANTS)



\* **Durable** : Durée supérieure à 6 mois, **Temporaire** : Durée comprise entre 1 et 6 mois, **Occasionnel** : Durée inférieure à un mois.

# LES OFFRES D'EMPLOI (2)

en décembre 2022

TABLEAU

LES OFFRES D'EMPLOI PAR METIER (SUR 12 MOIS GLISSANTS)

	Offres emploi enregistrées	Evolution Annuelle	Part métier / secteur	Rang
<b>LES 20 PREMIERS METIERS RECHERCHES PAR LES EMPLOYEURS</b>	<b>24 512</b>	<b>27,4%</b>	<b>87,0%</b>	
<b>Métiers 'spécifiques'</b>	<b>13 172</b>	<b>25,7%</b>	<b>46,8%</b>	
K1302 Assistance auprès d'adultes	9 788	31,5%	34,7%	1
K1207 Intervention socioéducative	1 139	13,9%	4,0%	4
K1301 Accompagnement médico-social	556	-11,2%	2,0%	6
K1201 Action sociale	512	27,0%	1,8%	8
K1305 Intervention sociale et familiale	439	30,7%	1,6%	9
K1403 Management de structure de santé, sociale ou pénitentiaire	271	-18,6%	1,0%	12
K1203 Encadrement technique en insertion professionnelle	244	22,6%	0,9%	15
K1202 Éducation de jeunes enfants	223	60,4%	0,8%	18
<b>Métiers 'transverses'</b>	<b>11 340</b>	<b>29,4%</b>	<b>40,3%</b>	
K1304 Services domestiques	4 985	41,3%	17,7%	2
K1303 Assistance auprès d'enfants	3 032	25,4%	10,8%	3
G1203 Animation de loisirs auprès d'enfants ou d'adolescents	595	16,4%	2%	5
J1501 Soins d'hygiène, de confort du patient	527	-9,5%	1,9%	7
K2107 Enseignement général du second degré	430	19,4%	1,5%	10
J1304 Aide en puériculture	370	40,7%	1,3%	11
K2204 Nettoyage de locaux	252	40,0%	0,9%	13
J1506 Soins infirmiers généralistes	249	-12,6%	0,9%	14
J1301 Personnel polyvalent des services hospitaliers	240	-3,6%	0,9%	16
M1607 Secrétariat	225	8,7%	0,8%	17
K2104 Éducation et surveillance au sein d'établissements d'enseignement	222	170,7%	0,8%	19
K2109 Enseignement technique et professionnel	213	115,2%	0,8%	20
<b>AUTRES METIERS DU SECTEUR</b>	<b>3 657</b>	<b>1,9%</b>	<b>13,0%</b>	-
<b>Métiers "spécifiques"</b>	<b>598</b>	<b>-7,3%</b>	<b>2,1%</b>	
<b>Métiers "transverses"</b>	<b>3 059</b>	<b>3,9%</b>	<b>10,9%</b>	
<b>ACTION SOCIALE</b>	<b>28 169</b>	<b>23,4%</b>	<b>100,0%</b>	

## 87% DES OFFRES SONT CONCENTREES SUR 20 METIERS

L'analyse qui suit porte exclusivement sur ces 20 métiers.

Trois métiers regroupent plus de **61%** des offres sur un an à fin décembre 2022. Un métier spécifique, l'assistance auprès d'adultes, qui arrive au premier rang des offres enregistrées avec **9 788** postes sur la région (**34,7%**) et deux métiers transverses, les services domestiques avec **4 985** postes (**17,7%** des offres) et l'assistance auprès d'enfants avec **3 032** postes (**10,8%**).

Les métiers relevant des services à la personne, classés dans les métiers "transverses" au secteur, offrent des opportunités importantes d'emploi qui proviennent notamment des employeurs des établissements de l'action sociale. Nous retrouvons des métiers liés à la santé, l'éducation, l'animation ou l'entretien et le fonctionnement des structures dans leur globalité (travaux, maintenance, sécurité, espaces verts, secrétariat ou management).

*Métier "spécifique" : Il s'agit des métiers les plus représentatifs du secteur, soit par leur part prédominante dans ce secteur, soit par le descriptif du métier (en relation directe avec la typologie du secteur). Pour les secteurs du bâtiment et des travaux publics, ces métiers sont spécifiques aux deux secteurs (la distinction étant impossible).*

*Métier "transverse" : Il s'agit des métiers pouvant être exercés dans plusieurs secteurs d'activité, sans prédominance notable pour le secteur étudié, et/ou sans relation directe avec la typologie du secteur.*

# LES DEMANDEURS D'EMPLOI (1)

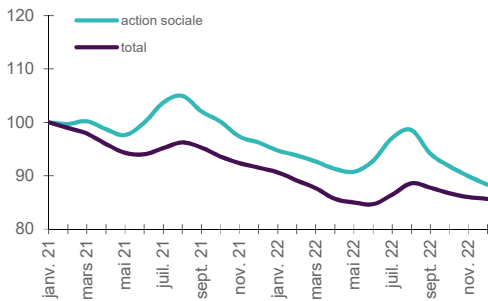
en décembre 2022

Lors de leur inscription, les demandeurs d'emploi indiquent le ou les métier(s) qu'ils recherchent. L'approche sectorielle se fait à travers ces métiers (ROME), le secteur d'activité n'étant pas connu. De fait, les métiers "transverses" pouvant être rattachés à plusieurs secteurs, l'analyse de la demande d'emploi sous l'angle sectoriel ne peut se faire que sur les métiers spécifiques.

Métiers spécifiques	Nombre DEFM * (cat. ABC)	Evolution Annuelle
<b>ACTION SOCIALE</b>	<b>11 500</b>	<b>-8,2%</b>
TOTAL	282 289	-6,4%

\* Demandeur d'Emploi Fin de Mois

GRAPHIQUE  
EVOLUTION DES DEFM CAT ABC  
(BASE 100 janv 2021)



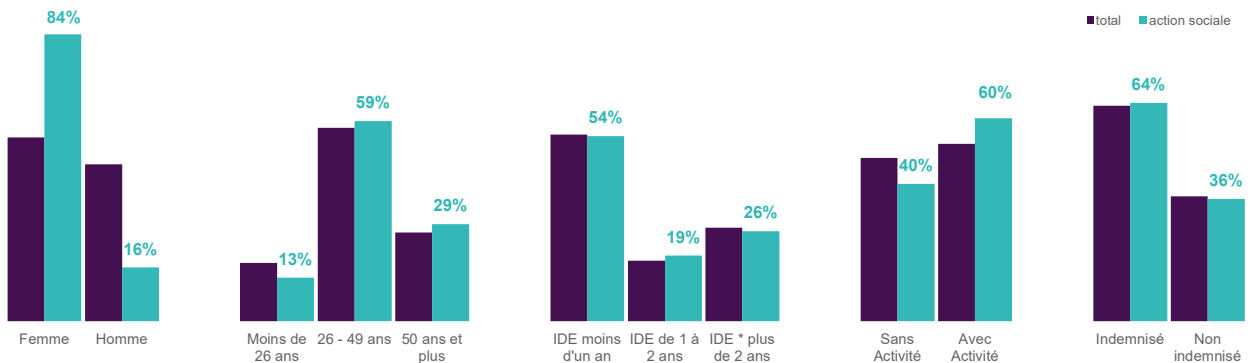
La répartition des volumes de demandeurs d'emploi est très inégale selon les domaines d'intervention. C'est dans les métiers de l'action sociale, socio-éducative et socio-culturelle que le nombre d'inscrits est le plus élevé (**38%**).

Les demandeurs d'emploi inscrits dans les métiers de l'action sociale sont principalement des femmes (**84%**).

Une majorité des demandeurs d'emploi continue à être inscrite tout en déclarant une activité réduite (**60%**), plus que pour l'ensemble des secteurs.

La plupart des métiers sont recherchés en deuxième partie de vie professionnelle. Cela explique la proportion légèrement plus élevée de seniors parmi les personnes inscrites sur des métiers de l'action sociale. **64%** des demandeurs d'emploi sont indemnisés.

GRAPHIQUE  
REPARTITION DES DEFM CAT ABC PAR TYPOLOGIE

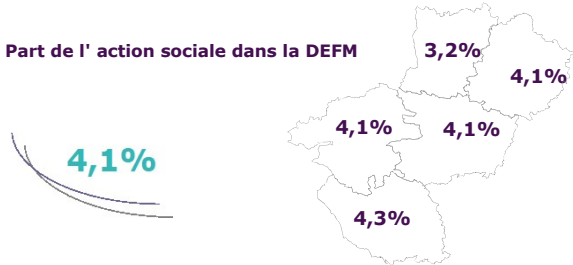


\* Inscription Demandeur d'Emploi

\*\* Demandeur d'Emploi de Longue Durée (inscription de plus d'un an)

DELD \*\*

Part de l' action sociale dans la DEFM



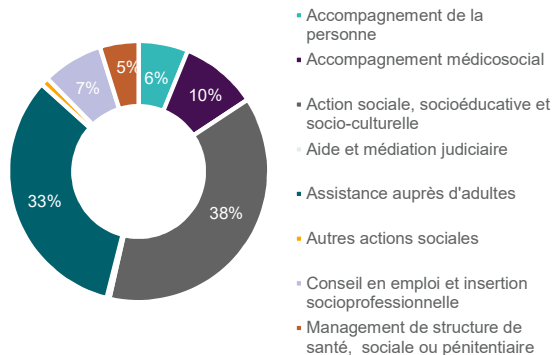
## LA DEMANDE D'EMPLOI DU SECTEUR TOUJOURS ORIENTEE A LA BAISSSE

Fin décembre 2022 **11 500** personnes étaient inscrites dans un métier de l'action sociale.

Le nombre de demandeurs d'emploi inscrits dans ces métiers est en baisse sur un an (**-8,2%**), baisse légèrement plus marquée que tous secteurs confondus.

La part de l'action sociale dans la demande d'emploi départementale s'échelonne de **3,2%** en Mayenne à **4,3%** en Vendée. La répartition est assez homogène du fait de besoins répartis sur tout le territoire.

GRAPHIQUE  
REPARTITION PAR SOUS DOMAINE

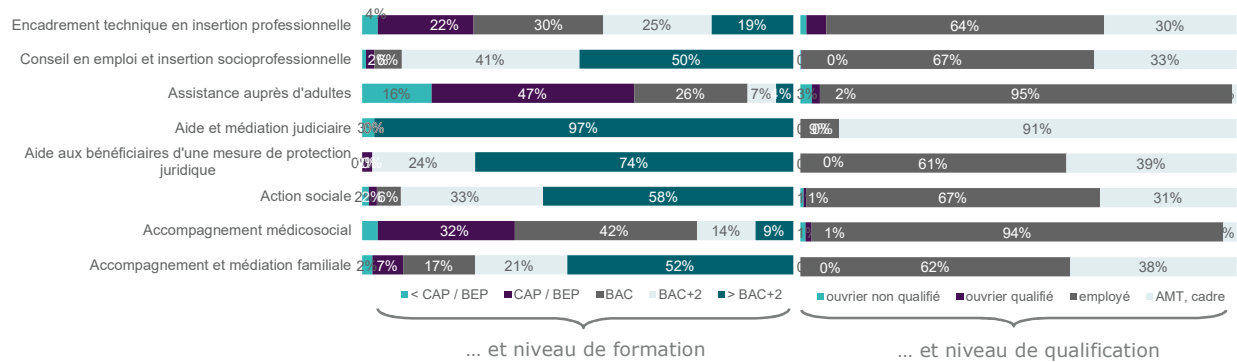


# LES DEMANDEURS D'EMPLOI (2)

en décembre 2022

## GRAPHIQUE

### REPARTITION DES DEFM PAR SOUS DOMAINE ...



## DES DEMANDEURS D'EMPLOI FORMES ET QUALIFIES

L'accès aux métiers qualifiés de l'action sociale est réglementé. L'entrée en formation est soumise à un concours pour une part importante des métiers (métiers de l'éducation, de l'intervention socio-éducative ou culturelle). Les personnes à la recherche de ces emplois doivent répondre à des exigences en matière de diplôme et de formation, ce qui explique la part importante d'inscrits avec un niveau au moins égal au Bac, voire Bac+2 et plus sur six des domaines.

Certains métiers de l'assistance sociale présentent moins de contraintes en matière de formation. Les niveaux CAP/BEP dominent pour l'assistance auprès d'adultes et les niveaux de formation sont moins élevés dans l'accompagnement médicosocial. Une offre de formation adaptée est proposée sur le territoire ligérien dans ce domaine. Les demandeurs d'emploi du sous-domaine l'aide et médiation judiciaire, ou de l'aide aux bénéficiaires d'une mesure de protection, sont fortement diplômés.

Le statut d'employé domine largement parmi les demandeurs d'emploi. Le statut de cadre ou d'agent de maîtrise est rare pour ceux qui s'inscrivent dans les métiers de l'assistance auprès d'adultes ou de l'accompagnement médico-social. Les ouvriers ne sont pas une composante du secteur, qu'ils soient qualifiés ou non qualifiés.

## TABLEAU

### LA TYPOLOGIE DES DEFM PAR METIER

	Nombre de DEFM cat. ABC	Evolution Annuelle	Part des femmes	Part des jeunes	Part des DELD*	Part mét./ domaine
<b>LES 10 PREMIERS METIERS RECHERCHES PAR LES DEFM</b>	<b>10 508</b>	<b>-8,6%</b>	<b>86%</b>	<b>13%</b>	<b>45%</b>	<b>91%</b>
K1302 Assistance auprès d'adultes	3 337	-12,5%	93%	14%	45%	29%
M1609 Secrétariat et assistantat médical ou médico-social	1 286	-2,5%	99%	10%	48%	11%
K1207 Intervention socioéducative	1 182	-12,4%	75%	16%	42%	10%
K1301 Accompagnement médicosocial	977	-12,1%	85%	13%	46%	8%
K1206 Intervention socioculturelle	886	-3,4%	65%	16%	47%	8%
K1801 Conseil en emploi et insertion socioprofessionnelle	770	1,2%	81%	4%	47%	7%
K1201 Action sociale	704	-3,4%	89%	20%	40%	6%
K1104 Psychologie	545	-5,9%	84%	10%	47%	5%
K1403 Management de structure de santé, sociale ou pénitentiaire	490	-8,2%	68%	5%	42%	4%
K1202 Éducation de jeunes enfants	331	-12,4%	94%	15%	47%	3%
<b>ACTION SOCIALE</b>	<b>11 500</b>	<b>-8,2%</b>	<b>84%</b>	<b>13%</b>	<b>46%</b>	

\* Demandeur d'Emploi de Longue Durée (inscription de plus d'un an)

## LES 10 PREMIERS METIERS CONCENTRENT 91% DE LA DEMANDE D'EMPLOI

La quasi-totalité des demandeurs d'emploi inscrits dans les métiers de l'action sociale est réunie autour de 10 métiers.

Plus de **3 300** demandeurs d'emploi sont à la recherche d'un emploi dans l'assistance auprès d'adultes. Ils constituent à eux seuls **29%** des inscrits dans le domaine professionnel. Malgré une tendance globale à la baisse, les évolutions sont disparates selon les métiers.

La part des jeunes positionnés sur ces emplois n'est pas importante (**13%** de la demande) et ils sont faiblement représentés dans les métiers de management ou de conseil en emploi et en insertion. Ce sont essentiellement des femmes (**86%**) qui recherchent ces métiers. La tendance au chômage de longue durée est forte avec **45%** des demandeurs d'emploi inscrits depuis plus d'un an. Le maintien de l'inscription à Pôle emploi en cas d'activité réduite (beaucoup d'emplois à temps partiel) explique cette propension au chômage de longue durée.

# LA DEMANDE D'EMPLOI : ENTREE - SORTIE

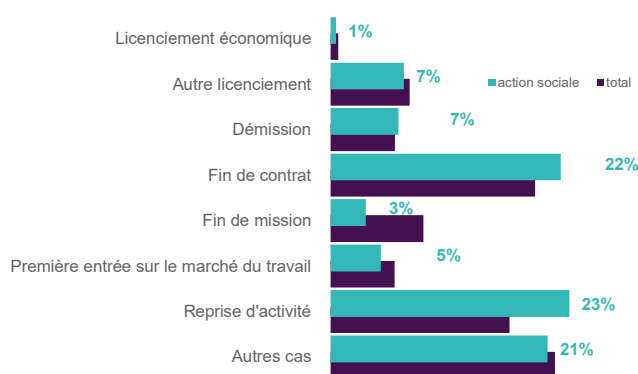
en décembre 2022

Métiers spécifiques Sur 12 mois glissants	Nombre DEE *	Evolution Annuelle	Part de l' action sociale dans la DEE	Nombre DES **	Evolution Annuelle	Part de l' action sociale dans la DES
<b>ACTION SOCIALE</b>	<b>13 191</b>	<b>0,0%</b>	<b>3,9%</b>	<b>14 546</b>	<b>-0,1%</b>	<b>4,0%</b>
TOTAL	342 214	2,7%		360 320	0,1%	

\* Demande d'Emploi Enregistrée

\*\* Demande d'Emploi Sortie

GRAPHIQUE  
REPARTITION DE LA DEE PAR MOTIF D'INSCRIPTION  
(SUR 12 MOIS GLISSANTS)



## 3,9% DES INSCRIPTIONS DE LA REGION RELEVANT DES METIERS DE L'ACTION SOCIALE

Sur 12 mois, plus de **13 190** demandeurs d'emploi se sont inscrits dans un métier de l'action sociale.

Ce volume correspond à **3,9%** de l'ensemble des inscriptions sur la région.

Les inscriptions suite à une fin de contrat sont importantes (**22%**) en lien avec l'utilisation de ces contrats dans le secteur. Elles traduisent le plus souvent la volonté ou la nécessité de se repositionner sur le marché du travail.

**23%** des inscriptions font suite à une reprise d'activité.

Cela peut-être le cas pour les femmes qui s'inscrivent après avoir élevé leurs enfants.

## 4,0% DES SORTIES DE LA REGION RELEVANT DES METIERS DE L'ACTION SOCIALE

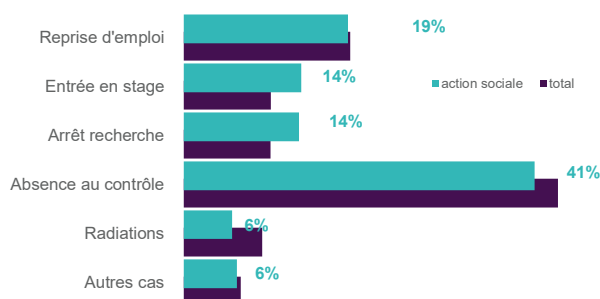
Les sorties dans les métiers de l'action sociale représentent **4,0%** de celles de la région.

Les absences au contrôle constituent, comme pour l'ensemble des sorties, la part la plus élevée des motifs (les demandeurs ne donnent pas d'information sur leurs raisons d'annulation d'inscription, pour moitié ce sont des reprises d'emploi).

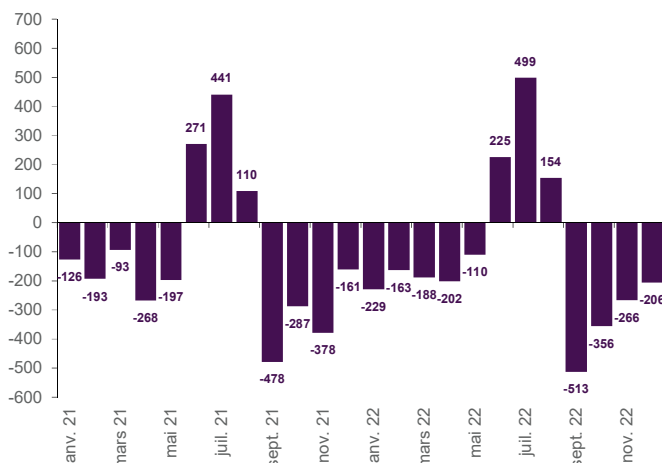
La part des entrées en formation est plus élevée qu'en moyenne régionale et représente **14%** des sorties sur 12 mois.

Les formations proposées sont déterminantes pour accéder à ces métiers et elles sont mises en avant dans les dispositifs régionaux à destination des demandeurs d'emploi.

GRAPHIQUE  
REPARTITION DE LA DES PAR MOTIF DE SORTIE  
(SUR 12 MOIS GLISSANTS)



GRAPHIQUE  
EVOLUTION DE LA DEMANDE D'EMPLOI : ENTREES - SORTIES



## DES ENTREES MASSIVES SUR LES PERIODES D'ETE, LES CESSATIONS PRENNENT LE PAS SUR LES INSCRIPTIONS

Le solde mensuel des volumes d'entrées et de sorties de la demande d'emploi est très contrasté. Le volume des inscriptions marque un pic en juillet, mois qui correspond souvent aux fins de formation.

Le solde entre les entrées et les sorties est positif durant l'été puis le marché de l'emploi tend à absorber la demande sur les mois suivants.

Le graphique sur 24 mois permet de constater l'amélioration du marché sur les 12 derniers mois par rapport à l'année précédente avec un solde entrées/sorties souvent négatif, signe de retours à l'emploi.



# LES TENSIONS SUR LE MARCHÉ DU TRAVAIL

en décembre 2022

L'adéquation offre-demande et la tension qui en découle s'effectue généralement au niveau des métiers. Dans le cadre d'une approche sectorielle, ce calcul de tension ne peut se faire qu'à travers les métiers "spécifiques" du secteur d'activité. En effet, la comparaison entre l'offre et la demande sur des métiers "transverses" ne peut donner une indication fiable de la tension sur un secteur d'activité. Cette tension sur le marché du travail s'entend au sens de l'entreprise.

**Fluide** : Les entreprises n'éprouvent pas de difficulté à recruter car un nombre important de DE s'inscrivent.

**Sensible** : Les entreprises ont des difficultés à trouver le profil dont elles ont besoin car ces métiers sont très sensibles à la conjoncture.

**Tendu** : Les entreprises éprouvent des difficultés à recruter, notamment par un manque de candidatures adaptées ou par un faible nombre de demandeurs d'emploi inscrits dans ces métiers. Les profils recherchés permettent cependant aux entreprises de recruter assez rapidement (nombre DEFM important et/ou recrutements de demandeurs d'emploi inscrits sur autres ROME).

**Très Tendu** : Les entreprises ont de grandes difficultés pour recruter car peu de demandeurs d'emploi s'inscrivent dans ces métiers.

## TABLEAU

TENSION SUR LES 10 PREMIERS METIERS RECHERCHES PAR LES EMPLOYEURS (SUR 12 MOIS GLISSANTS)

	Nombre OEE tous secteurs	Part OEE secteur/ total OEE	Nombre DEE	Ratio DEE/OEE	Tension Employeur
K1302 Assistance auprès d'adultes	14 366	68,1%	6 988	0,5	Tendu
K1207 Intervention socioéducative	2 754	41,4%	2 793	1,0	Tendu
K1301 Accompagnement médicosocial	2 462	22,6%	2 269	0,9	Très Tendu
K1201 Action sociale	1 311	39,1%	1 443	1,1	Tendu
K1206 Intervention socioculturelle	1 082	17,4%	1 451	1,3	Tendu
M1609 Secrétariat et assistantat médical ou médico-social	955	3,2%	2 069	2,2	Fluide
K1202 Éducation de jeunes enfants	854	26,1%	786	0,9	Très Tendu
K1203 Encadrement technique en insertion professionnelle	777	31,4%	381	0,5	Très Tendu
K1305 Intervention sociale et familiale	738	59,5%	185	0,3	Très Tendu
K1104 Psychologie	729	21,5%	891	1,2	Tendu

## UN MARCHÉ DE L'EMPLOI TRÈS TENDU AVEC UN EFFET ACCENTUÉ PAR LA CRISE SANITAIRE

Les métiers de l'action sociale sont pour beaucoup des métiers transverses à plusieurs secteurs d'activité et les tensions observées peuvent être différentes selon le secteur concerné. Tous les métiers sont considérés comme tendus ou très tendus. Les difficultés de recrutement sont marquées.

Les offres d'emploi proposent principalement des contrats pour des durées de travail réduites (**60%** des offres sont à temps partiel) sur des créneaux horaires qui se recouvrent souvent, ce qui peut être source de difficulté sur un marché du travail où les demandeurs d'emploi pratiquent l'activité réduite.

Les tensions les plus vives sont observées pour l'accompagnement médicosocial, l'éducation de jeunes enfants, l'encadrement technique en insertion professionnelle et l'intervention sociale et familiale.

## ENCADRÉ N° 1

### METHODOLOGIE :

- Les données sur l'emploi salarié, l'intérim, les DPAE, les projets de recrutement et les offres d'emploi ont été obtenues à partir de la Nomenclature d'Activité Française (NAF rév.2 2008) : "8412Z - 8425Z - 8430Z & 872-873-879 : HEBERGEMENT SOCIAL & 88 : ACTION SOCIALE SANS HEBERGEMENT".

- Les données sur la demande d'emploi et les tensions du marché du travail se réfèrent à la classification des métiers (ROME v3) : "K1101-K1102-K1104 & K12 & K1301-K1302-K1305-K1403-K1801-K1901-M1609".

### DEFINITIONS :

DEFM cat. ABC : Demandeurs d'emploi inscrits, tenus d'être disponibles et d'accomplir des actes positifs de recherche d'emploi, sans emploi (cat. A) ou exerçant une activité réduite courte ( $\leq 78$ h : cat. B) ou longue ( $> 78$ h : cat. C).

### SOURCES :

- Emploi salarié : ACOSS.
- Intérim : Déclaration mensuelle des missions des établissements de travail temporaire.
- Déclarations Préalables à l'Embauche (hors intérim) : Déclarations déposées auprès de la CCMSA et de l'ACOSS.
- Projets de recrutement : Enquête Besoins en Main-d'œuvre.
- Offre d'emploi, Demande d'emploi : Statistique mensuelle du Marché du Travail (STMT).

Directeurs de la publication :  
**Martine CHONG-WA NUMERIC – Jean-Marc VIOLEAU**

Responsable de la rédaction :  
**Vincent RAGOT**

Conception et réalisation :  
**Service SEE – Linda LAUNAY**  
Contact : statsPDL@pole-emploi.fr

Pôle emploi Pays de la Loire  
1 rue de la Cale Crucy  
44100 Nantes

[WWW.POLE-EMPLOI.ORG](http://WWW.POLE-EMPLOI.ORG)

