

DEMANDEURS D'EMPLOI INSCRITS À PÔLE EMPLOI DANS LES PAYS DE LA LOIRE AU DEUXIÈME TRIMESTRE 2023

Au deuxième trimestre 2023, dans les Pays de la Loire, le nombre de demandeurs d'emploi tenus de rechercher un emploi et sans activité (catégorie A) s'établit en moyenne sur le trimestre à 129 570. Ce nombre baisse de 0,7 % sur le trimestre (soit -910 personnes) et de 7,7 % sur un an.

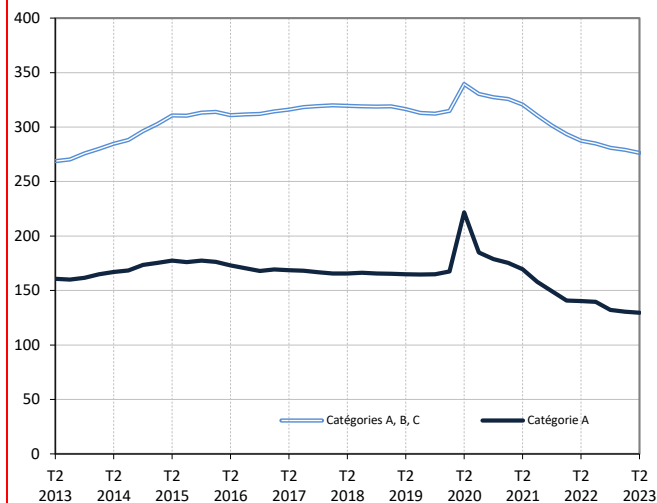
En France métropolitaine, ce nombre baisse de 0,1 % ce trimestre (-5,0 % sur un an).

Dans les Pays de la Loire, le nombre de demandeurs d'emploi tenus de rechercher un emploi, ayant ou non exercé une activité (catégories A, B, C) s'établit en moyenne à 276 300 au deuxième trimestre 2023. Ce nombre baisse de 1,0 % sur le trimestre (soit -2 760 personnes) et de 3,9 % sur un an.

En France métropolitaine, ce nombre baisse de 0,4 % ce trimestre (-1,9 % sur un an).

Demands d'emploi en catégories A et A, B, C dans les Pays de la Loire

En milliers, données corrigées des variations saisonnières et des jours ouvrables (CVS-CJO)



Source : Pôle emploi-Dares, STMT, traitements Dares.

Demands d'emploi par catégorie

Données CVS-CJO

	Effectif			Évolution (en %) sur	
	2e trim. 2022	1er trim. 2023	2e trim. 2023	un trimestre *	un an **
Pays de la Loire					
Inscrits tenus de rechercher un emploi, sans emploi (catégorie A)	140 360	130 480	129 570	-0,7	-7,7
Inscrits tenus de rechercher un emploi, en activité réduite courte (catégorie B)	43 090	46 010	45 210	-1,7	+4,9
Inscrits tenus de rechercher un emploi, en activité réduite longue (catégorie C)	103 930	102 570	101 520	-1,0	-2,3
Ensemble des inscrits tenus de rechercher un emploi (catégories A, B, C)	287 370	279 060	276 300	-1,0	-3,9
Inscrits non tenus de rechercher un emploi, sans emploi (catégorie D)	19 560	17 950	17 820	-0,7	-8,9
Inscrits non tenus de rechercher un emploi, en emploi (catégorie E)	24 170	23 430	23 450	+0,1	-3,0
Ensemble des inscrits (catégories A, B, C, D, E)	331 100	320 440	317 560	-0,9	-4,1
France métropolitaine (en milliers)					
Inscrits tenus de rechercher un emploi, sans emploi (catégorie A)	2 947,7	2 801,4	2 799,5	-0,1	-5,0
Inscrits tenus de rechercher un emploi, en activité réduite courte (catégorie B)	716,3	788,2	771,8	-2,1	+7,7
Inscrits tenus de rechercher un emploi, en activité réduite longue (catégorie C)	1 499,6	1 499,9	1 496,3	-0,2	-0,2
Ensemble des inscrits tenus de rechercher un emploi (catégories A, B, C)	5 163,7	5 089,6	5 067,7	-0,4	-1,9
Inscrits non tenus de rechercher un emploi, sans emploi (catégorie D)	350,3	346,4	350,4	+1,2	0,0
Inscrits non tenus de rechercher un emploi, en emploi (catégorie E)	367,0	361,2	366,5	+1,5	-0,1
Ensemble des inscrits (catégories A, B, C, D, E)	5 881,0	5 797,1	5 784,6	-0,2	-1,6

* variation par rapport au trimestre précédent, en %.

Source : Pôle emploi-Dares, STMT, traitements Dares.

** variation par rapport au même trimestre de l'année précédente, en %.

La situation des demandeurs d'emploi vis-à-vis de l'activité réduite courte (inférieure ou égale à 78 heures sur un mois, catégorie B) ou longue (supérieure ou égale à 79 heures sur un mois, catégorie C), est déterminée à la fin de chaque mois. Dans cette publication les nombres de demandeurs d'emploi en catégories B, C sont obtenus en faisant la moyenne sur le trimestre.

Une [documentation](#) fournit des éléments d'aide à l'interprétation des séries sur les demandeurs d'emploi.

Les données publiées concernent les demandeurs d'emploi inscrits à Pôle emploi. La notion de demandeurs d'emploi est différente de celle de chômeurs au sens du Bureau international du travail (BIT). Au-delà des évolutions du marché du travail, différents facteurs peuvent davantage affecter les données relatives aux demandeurs d'emploi : modifications des règles d'indemnisation ou d'accompagnement des demandeurs d'emploi, changements de procédure, incidents. Un [document](#) présente les principaux changements de procédure et incidents ayant affecté les statistiques de demandeurs d'emploi depuis 2011.

L'ensemble des définitions et concepts figurent dans la [documentation méthodologique](#) en ligne.

DEMANDEURS D'EMPLOI PAR DÉPARTEMENT

Au deuxième trimestre 2023, dans les Pays de la Loire, les évolutions sur le trimestre du nombre de demandeurs d'emploi en catégorie A se situent entre -1,7 % en Mayenne et -0,2 % en Loire-Atlantique. Sur un an, elles se situent entre -8,1 % en Mayenne et -6,8 % en Vendée.

Les évolutions du nombre de demandeurs d'emploi en catégories A, B, C se situent entre -1,6 % en Mayenne et -0,5 % dans la Sarthe pour les évolutions sur un trimestre. Sur un an, elles se situent entre -4,6 % en Maine-et-Loire et -2,7 % en Vendée.

Demands d'emploi en catégorie A

Données CVS-CJO

	Effectif			Évolution (en %) sur	
	2e trim. 2022	1er trim. 2023	2e trim. 2023	un trimestre *	un an **
Pays de la Loire	140 360	130 480	129 570	-0,7	-7,7
Loire-Atlantique	53 790	49 630	49 520	-0,2	-7,9
Maine-et-Loire	32 200	30 120	29 770	-1,2	-7,5
Mayenne	8 850	8 270	8 130	-1,7	-8,1
Sarthe	23 300	21 540	21 440	-0,5	-8,0
Vendée	22 210	20 930	20 700	-1,1	-6,8
France métropolitaine (en milliers)	2 947,7	2 801,4	2 799,5	-0,1	-5,0

* variation par rapport au trimestre précédent, en %.

Source : Pôle emploi-Dares, STMT, traitements Dares.

** variation par rapport au même trimestre de l'année précédente, en %.

Demands d'emploi en catégories A, B, C

Données CVS-CJO

	Effectif			Évolution (en %) sur	
	2e trim. 2022	1er trim. 2023	2e trim. 2023	un trimestre *	un an **
Pays de la Loire	287 370	279 060	276 300	-1,0	-3,9
Loire-Atlantique	109 780	106 310	105 580	-0,7	-3,8
Maine-et-Loire	66 290	64 210	63 230	-1,5	-4,6
Mayenne	18 590	18 150	17 860	-1,6	-3,9
Sarthe	44 790	43 200	42 970	-0,5	-4,1
Vendée	47 920	47 190	46 650	-1,1	-2,7
France métropolitaine (en milliers)	5 163,7	5 089,6	5 067,7	-0,4	-1,9

* variation par rapport au trimestre précédent, en %.

Source : Pôle emploi-Dares, STMT, traitements Dares.

** variation par rapport au même trimestre de l'année précédente, en %.

DEMANDEURS D'EMPLOI EN CATÉGORIE A, DANS LES PAYS DE LA LOIRE

Dans les Pays de la Loire, sur un trimestre, le nombre de demandeurs d'emploi en catégorie A diminue de 0,5 % pour les hommes (-8,1 % sur un an) et de 0,9 % pour les femmes (-7,2 % sur un an).

Sur un trimestre, le nombre de demandeurs d'emploi en catégorie A diminue dans les Pays de la Loire de 0,7 % pour les moins de 25 ans (-2,8 % sur un an), progresse de 0,1 % pour ceux âgés de 25 à 49 ans (-7,8 % sur un an) et recule de 2,4 % pour ceux âgés de 50 ans ou plus (-10,1 % sur un an).

Demandeurs d'emploi en catégorie A par sexe et âge

Données CVS-CJO

	Effectif			Évolution (en %) sur	
	2e trim. 2022	1er trim. 2023	2e trim. 2023	un trimestre *	un an **
Hommes	69 960	64 580	64 260	-0,5	-8,1
Femmes	70 400	65 900	65 300	-0,9	-7,2
Moins de 25 ans	20 870	20 430	20 290	-0,7	-2,8
Hommes	10 870	10 550	10 510	-0,4	-3,3
Femmes	10 000	9 880	9 780	-1,0	-2,2
Entre 25 et 49 ans	81 600	75 160	75 210	+0,1	-7,8
Hommes	40 380	36 750	36 970	+0,6	-8,4
Femmes	41 230	38 420	38 240	-0,5	-7,3
50 ans ou plus	37 880	34 890	34 060	-2,4	-10,1
Hommes	18 720	17 280	16 780	-2,9	-10,4
Femmes	19 170	17 610	17 280	-1,9	-9,9
Pays de la Loire	140 360	130 480	129 570	-0,7	-7,7

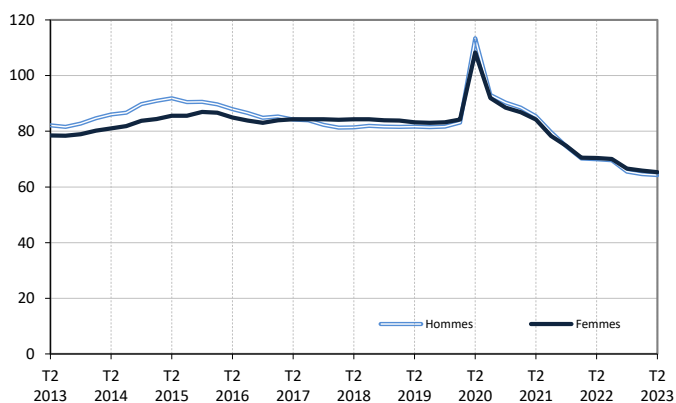
* variation par rapport au trimestre précédent, en %.

Source : Pôle emploi-Dares, STMT, traitements Dares.

** variation par rapport au même trimestre de l'année précédente, en %.

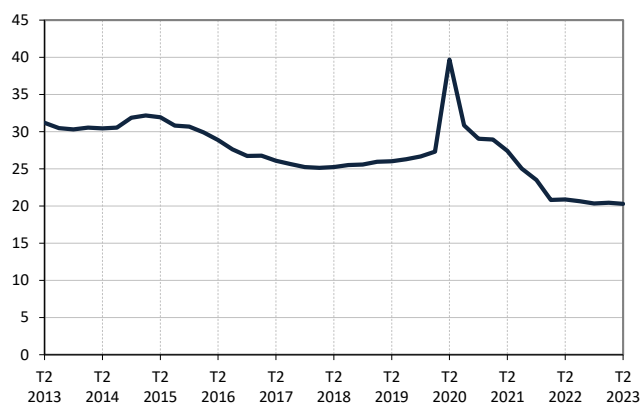
Catégorie A, par sexe

En milliers, données CVS-CJO



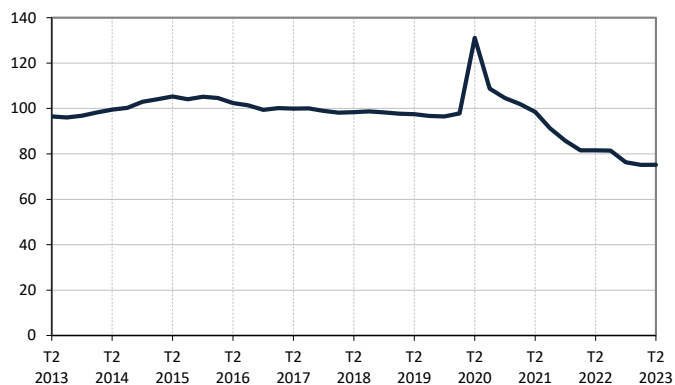
Catégorie A, moins de 25 ans

En milliers, données CVS-CJO



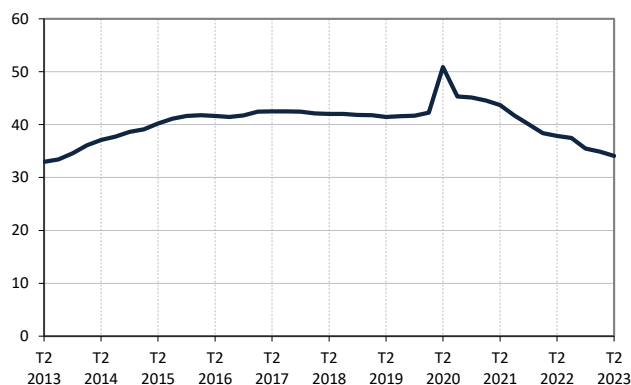
Catégorie A, entre 25 et 49 ans

En milliers, données CVS-CJO



Catégorie A, 50 ans ou plus

En milliers, données CVS-CJO



Champ : Pays de la Loire.

Source : Pôle emploi-Dares, STMT, traitements Dares.

DEMANDEURS D'EMPLOI EN CATÉGORIES A, B, C, DANS LES PAYS DE LA LOIRE

Dans les Pays de la Loire, sur un trimestre, le nombre de demandeurs d'emploi en catégories A, B, C diminue de 0,8 % pour les hommes (-3,2 % sur un an) et de 1,2 % pour les femmes (-4,4 % sur un an).

Sur un trimestre, le nombre de demandeurs d'emploi en catégories A, B, C diminue dans les Pays de la Loire de 1,0 % pour les moins de 25 ans (-3,6 % sur un an), de 1,0 % pour ceux âgés de 25 à 49 ans (-4,1 % sur un an) et de 0,9 % pour ceux âgés de 50 ans ou plus (-3,5 % sur un an).

Demandeurs d'emploi en catégories A, B, C par sexe et âge

Données CVS-CJO

	Effectif			Évolution (en %) sur	
	2e trim. 2022	1er trim. 2023	2e trim. 2023	un trimestre *	un an **
Hommes	131 320	128 140	127 160	-0,8	-3,2
Femmes	156 050	150 920	149 130	-1,2	-4,4
Moins de 25 ans	40 890	39 800	39 410	-1,0	-3,6
Hommes	20 160	19 580	19 480	-0,5	-3,4
Femmes	20 730	20 210	19 930	-1,4	-3,9
Entre 25 et 49 ans	171 630	166 370	164 660	-1,0	-4,1
Hommes	79 060	77 060	76 490	-0,7	-3,3
Femmes	92 570	89 310	88 180	-1,3	-4,7
50 ans ou plus	74 850	72 890	72 230	-0,9	-3,5
Hommes	32 100	31 500	31 200	-1,0	-2,8
Femmes	42 750	41 390	41 030	-0,9	-4,0
Pays de la Loire	287 370	279 060	276 300	-1,0	-3,9

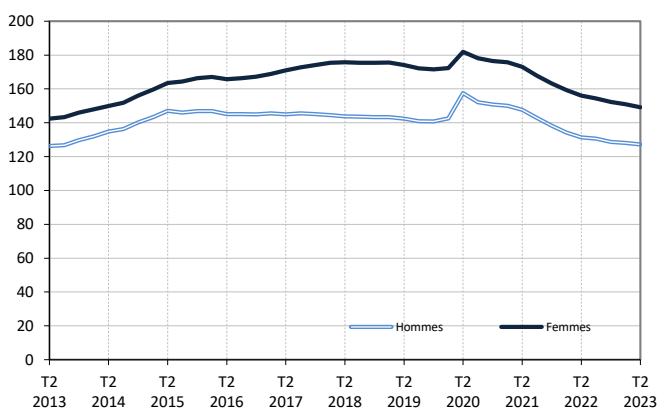
* variation par rapport au trimestre précédent, en %.

Source : Pôle emploi-Dares, STMT, traitements Dares.

** variation par rapport au même trimestre de l'année précédente, en %.

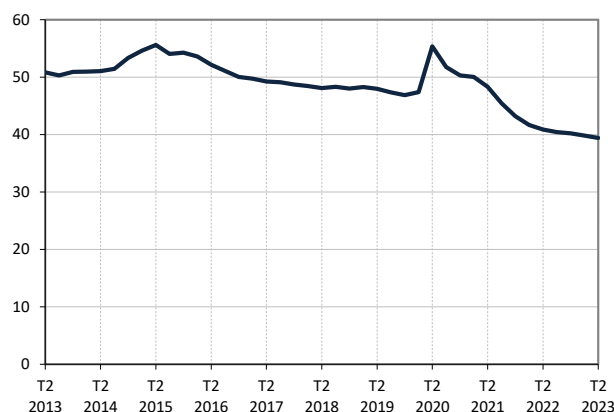
Catégories A, B, C, par sexe

En milliers, données CVS-CJO



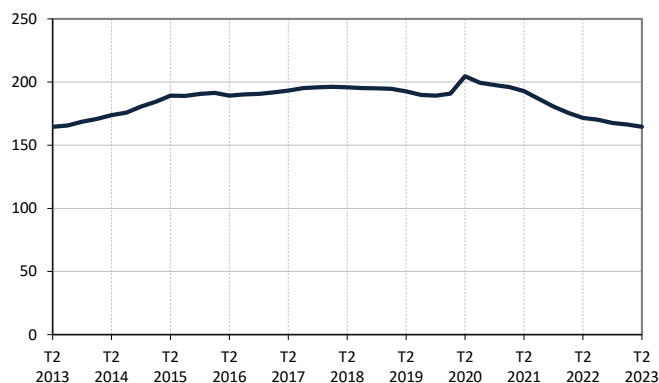
Catégories A, B, C, moins de 25 ans

En milliers, données CVS-CJO



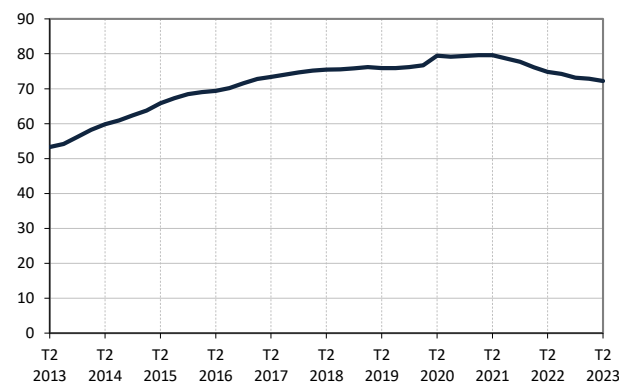
Catégories A, B, C, entre 25 et 49 ans

En milliers, données CVS-CJO



Catégories A, B, C, 50 ans ou plus

En milliers, données CVS-CJO



Champ : Pays de la Loire.

Source : Pôle emploi-Dares, STMT, traitements Dares.

ANCIENNETÉ D'INSCRIPTION EN CATÉGORIES A, B, C DES DEMANDEURS D'EMPLOI, DANS LES PAYS DE LA LOIRE

Dans les Pays de la Loire, sur un trimestre, le nombre de demandeurs d'emploi inscrits en catégories A, B, C depuis un an ou plus diminue de 1,8 % (-10,2 % sur un an) et celui des inscrits depuis moins d'un an diminue de 0,4 % (+1,9 % sur un an).

L'ancienneté en catégories A, B, C est mesurée par le nombre de jours où le demandeur d'emploi a été inscrit, de façon continue, en catégories A, B, C. Une sortie d'un jour de ces catégories réinitialise l'ancienneté. D'autres indicateurs, tel que le nombre de personnes inscrites en catégorie A un certain nombre de mois sur une période donnée, peuvent éclairer d'autres dimensions de l'ancienneté ou de la récurrence sur les listes de Pôle emploi dans ces catégories.

Ancienneté en catégories A, B, C des demandeurs d'emploi

Données CVS-CJO

	Effectif			Évolution (en % et point) sur	
	2e trim. 2022	1er trim. 2023	2e trim. 2023	un trimestre *	un an **
Pays de la Loire					
Inscrits depuis moins de 1 an	150 820	154 220	153 660	-0,4	+1,9
Inscrits depuis 1 an ou plus	136 560	124 840	122 640	-1,8	-10,2
Demandeurs d'emploi en catégories A, B, C	287 370	279 060	276 300	-1,0	-3,9
Part des demandeurs d'emploi inscrits depuis 1 an ou plus	47,5%	44,7%	44,4%	-0,3 pt	-3,1 pt
France métropolitaine					
Demandeurs d'emploi inscrits depuis 1 an ou plus (en milliers)	2 427,5	2 242,4	2 219,0	-1,0	-8,6
Part des demandeurs d'emploi inscrits depuis 1 an ou plus	47,0%	44,1%	43,8%	-0,3 pt	-3,2 pt

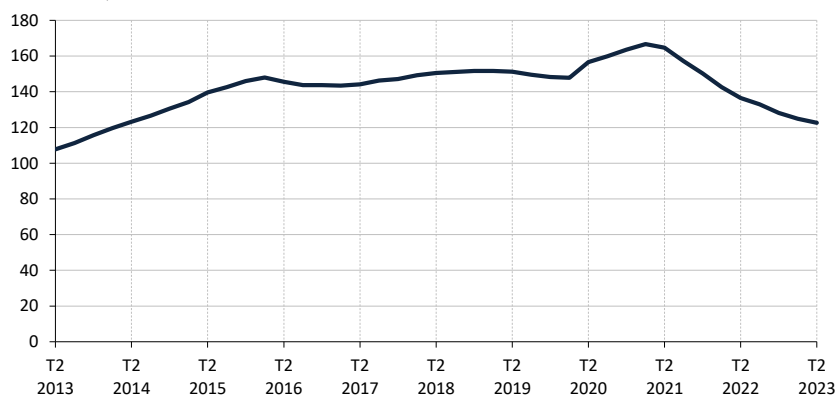
* variation par rapport au trimestre précédent, en %.

Source : Pôle emploi-Dares, STMT, traitements Dares.

** variation par rapport au même trimestre de l'année précédente, en %.

Demandeurs d'emploi inscrits depuis un an ou plus en catégories A, B, C

En milliers, données CVS-CJO



Champ : Pays de la Loire.

Source : Pôle emploi-Dares, STMT, traitements Dares.

ENTRÉES ET SORTIES DE CATÉGORIES A, B, C, DANS LES PAYS DE LA LOIRE

Dans les Pays de la Loire, le nombre moyen d'entrées en catégories A, B, C au deuxième trimestre 2023 diminue de 2,1 % par rapport au trimestre précédent (-1,9 % sur un an).

Au deuxième trimestre 2023, les entrées pour fin de contrat (-2,4 %), fin de mission d'intérim (-1,3 %), démission (-2,7 %), rupture conventionnelle (-4,6 %), autre licenciement (-7,5 %), première entrée sur le marché du travail (-5,5 %), retour d'inactivité (-0,6 %) et motif indéterminé (-6,8 %) sont toutes en baisse. Les entrées pour licenciement économique (+11,1 %), réinscription rapide (+0,7 %) et autres motifs (+0,6 %) sont en hausse.

Dans les Pays de la Loire, le nombre moyen de sorties de catégories A, B, C au deuxième trimestre 2023 augmente de 0,3 % par rapport au trimestre précédent (-3,3 % sur un an).

Au deuxième trimestre 2023, les sorties pour entrée en stage ou en formation (-2,1 %), arrêt de recherche (-2,0 %) et cessation d'inscription pour défaut d'actualisation (-0,7 %) sont en baisse. Les sorties pour reprise d'emploi déclarée (+5,1 %), radiation administrative (+0,3 %) et autres cas (+2,3 %) sont en hausse.

Suite à la refonte des motifs d'inscription à Pôle emploi (voir [note](#)), les données sur les entrées en catégories A,B,C par motif sont révisées et ne sont pas comparables avec celles publiées avant avril 2018.

Entrées en catégories A, B, C par motif

Données CVS-CJO

	Nombre moyen d'entrées 2e trim. 2023	Répartition des motifs (en %)	Évolution trimestrielle * (en %)	Évolution annuelle ** (en %)
Pays de la Loire				
Fin de contrat	5 740	20,3	-2,4	-4,7
Fin de mission d'intérim	2 360	8,4	-1,3	+1,3
Démission	1 790	6,3	-2,7	+2,3
Rupture conventionnelle	2 090	7,4	-4,6	-1,9
Licenciement économique	300	1,1	+11,1	-3,2
Autre licenciement	1 610	5,7	-7,5	-18,7
Première entrée sur le marché du travail ⁽¹⁾	1 370	4,8	-5,5	-11,0
Retour d'inactivité ⁽²⁾	5 000	17,7	-0,6	+11,6
Réinscription rapide ⁽³⁾	4 410	15,6	+0,7	+3,8
Autres motifs ⁽⁴⁾	1 790	6,3	+0,6	-4,3
Motif indéterminé	1 790	6,3	-6,8	-15,6
Entrées en catégories A, B, C	28 250	100,0	-2,1	-1,9
France métropolitaine (en milliers)	525,2		-1,5	+0,5

* variation par rapport au trimestre précédent, en %.

** variation par rapport au même trimestre de l'année précédente, en %.

(1) Inscription à Pôle emploi d'une personne qui se présente pour la première fois sur le marché du travail, notamment lorsqu'elle vient d'achever ses études ou lorsqu'elle était auparavant inactive.

(2) Recherche d'un emploi après une période d'inactivité, fin de maladie ou de maternité, fin de formation.

(3) Réinscription après une sortie de courte durée (suite à un défaut d'actualisation, une radiation administrative, une période d'inactivité...).

(4) Fin d'activité non salariée, retour en France, recherche d'un autre emploi.

Sorties de catégories A, B, C par motif

Données CVS-CJO

	Nombre moyen de sorties 2e trim. 2023	Répartition des motifs (en %)	Évolution trimestrielle * (en %)	Évolution annuelle ** (en %)
Pays de la Loire				
Reprise d'emploi déclarée ⁽¹⁾	5 110	17,5	+5,1	-15,3
Entrée en stage ou en formation	2 750	9,4	-2,1	-11,3
Arrêt de recherche (maternité, maladie, retraite, ...)	2 940	10,0	-2,0	-5,8
<i>Dont maladie</i>	1 740	5,9	-2,8	-0,6
Cessation d'inscription pour défaut d'actualisation	13 320	45,5	-0,7	+0,1
Radiation administrative	2 920	10,0	+0,3	+6,6
Autres cas ⁽²⁾	2 230	7,6	+2,3	+12,1
Sorties de catégories A, B, C	29 260	100,0	+0,3	-3,3
France métropolitaine (en milliers)	535,3		-0,9	-1,5

* variation par rapport au trimestre précédent, en %.

** variation par rapport au même trimestre de l'année précédente, en %.

(1) Uniquement celles connues de Pôle emploi.

(2) Déménagement, titre de séjour non valide, absence du lieu de résidence supérieure à 35 jours, etc.

Source : Pôle emploi-Dares, STMT, traitements Dares.

SOURCE, DÉFINITIONS ET MÉTHODE

Source : la Statistique du marché du travail (STMT)

La Statistique du marché du travail (STMT) est une source statistique exhaustive issue des fichiers de gestion de Pôle emploi. Elle porte sur tous les demandeurs d'emploi inscrits, entrés ou sortis des listes un mois donné.

La correction des variations saisonnières et des effets des jours ouvrables (CVS-CJO) permet de rendre les évolutions pertinentes pour l'analyse conjoncturelle. Les coefficients de correction des variations saisonnières et des jours ouvrables sont estimés une fois par an pour la 1^{ère} publication de l'année. Lorsque ces coefficients sont réestimés, les séries CVS-CJO sont révisées sur tout leur historique. La prochaine campagne d'actualisation des coefficients aura lieu en avril 2019.

Depuis 2018, la publication commune Dares-Pôle Emploi est trimestrielle et présente la moyenne sur le trimestre passé du nombre de demandeurs d'emploi inscrits, ainsi que les flux d'entrées et de sorties. Cette refonte de la publication vise à mettre l'accent sur les évolutions tendanciennes de ces statistiques plutôt que sur leurs variations au mois le mois, qui sont très volatiles et parfois difficiles à interpréter.

Dans toute la publication, les résultats présentés sont des moyennes trimestrielles. La moyenne trimestrielle correspond à la somme des effectifs ou des flux pour les trois mois du trimestre considéré, divisée par trois.

Une [documentation méthodologique](#) présente plus en détail la STMT.

Le Fichier historique statistique (FHS) est une autre source statistique sur les demandeurs d'emploi issue des fichiers de gestion de Pôle emploi. Elle comporte tous les épisodes d'inscription sur une période de 10 ans. Les statistiques produites à partir de la STMT et du FHS peuvent différer en raison de différences dans la constitution des deux sources. En particulier la façon dont sont traités les événements enregistrés avec retard et les sorties de courte durée sont traités dans les deux sources est à l'origine d'écarts. Des [séries brutes sur les demandeurs d'emploi issues FHS](#), au niveau national, sont publiées chaque année.

Demandeurs d'emploi : définition et différence avec les chômeurs au sens du BIT

Les demandeurs d'emploi sont des personnes qui sont inscrites à Pôle emploi. Conformément aux recommandations du rapport du Cnis sur la définition d'indicateurs en matière d'emploi, de chômage, de sous-emploi et de précarité de l'emploi (septembre 2008), la Dares et Pôle emploi présentent depuis 2009, à des fins d'analyse statistique les données sur les demandeurs d'emploi inscrits à Pôle emploi selon les catégories suivantes :

- catégorie A : demandeurs d'emploi tenus de rechercher un emploi, sans emploi ;
- catégorie B : demandeurs d'emploi tenus de rechercher un emploi, ayant exercé une activité réduite courte (de 78 heures ou moins sur un mois) ;
- catégorie C : demandeurs d'emploi tenus de rechercher un emploi, ayant exercé une activité réduite longue (de plus de 78 heures sur un mois) ;
- catégorie D : demandeurs d'emploi non tenus de rechercher un emploi (en raison d'une formation, d'une maladie...) y compris les demandeurs d'emploi en contrat de sécurisation professionnelle (CSP), sans emploi ;
- catégorie E : demandeurs d'emploi non tenus de rechercher un emploi, en emploi (par exemple, bénéficiaires de contrats aidés, créateurs d'entreprise).

Est chômeur au sens du BIT toute personne de 15 ans ou plus qui (i) n'a pas travaillé au moins une heure pendant une semaine de référence, (ii) est disponible pour prendre un emploi dans les 15 jours et (iii) a recherché activement un emploi dans le mois précédent ou en a trouvé un qui commence dans les trois mois. Le chômage au sens du BIT est mesuré par l'enquête Emploi de l'Insee.

L'inscription à Pôle emploi en catégorie A et le chômage au sens du BIT sont deux réalités proches, mais qui ne se recouvrent pas (voir [documentation](#)).

Interprétation des séries CVS-CJO sur les demandeurs d'emploi

Les données STMT étant exhaustives, il n'existe pas, comme pour des données d'enquête, d'incertitude liée à l'échantillonnage. Les variations des séries CVS issues de la STMT peuvent résulter soit de la tendance de moyen terme, principalement liée aux évolutions du marché du travail et à la conjoncture économique, soit de chocs ponctuels, dont les sources peuvent être variées (variations dans la gestion des listes de demandeurs d'emploi par Pôle emploi ou dans les comportements d'inscription, chocs ponctuels du marché du travail, imprécisions dans l'estimation des corrections des variations saisonnières, ...). Parmi ces chocs ponctuels figurent aussi des incidents et changements de procédure dont certains ont pu avoir un impact significatif sur les séries de demandeurs d'emploi. Un [document](#) présente les principaux événements et leurs impacts.

Une [documentation](#) fournit des éléments d'aide à l'interprétation des séries sur les demandeurs d'emploi.

Pour en savoir plus

[\[1\] Dares, Pôle emploi, publications sur les demandeurs d'emploi inscrits à Pôle emploi en France métropolitaine](#)

[\[2\] Dares, les séries régionales, départementales et par zone d'emploi.](#)

DEMANDEURS D'EMPLOI INSCRITS À PÔLE EMPLOI EN LOIRE-ATLANTIQUE AU DEUXIÈME TRIMESTRE 2023

Au deuxième trimestre 2023, en Loire-Atlantique, le nombre de demandeurs d'emploi tenus de rechercher un emploi et sans activité (catégorie A) s'établit en moyenne sur le trimestre à 49 520. Ce nombre baisse de 0,2 % sur un trimestre (soit -110 personnes) et de 7,9 % sur un an.

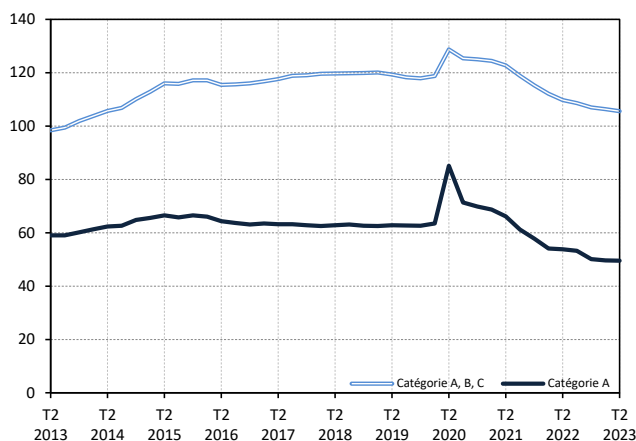
Dans les Pays de la Loire, ce nombre baisse de 0,7 % sur un trimestre (-7,7 % sur un an).

En Loire-Atlantique, le nombre de demandeurs d'emploi tenus de rechercher un emploi, ayant ou non exercé une activité (catégories A, B, C) s'établit en moyenne à 105 580 au deuxième trimestre 2023. Ce nombre baisse de 0,7 % sur un trimestre (soit -730 personnes) et de 3,8 % sur un an.

Dans les Pays de la Loire, ce nombre baisse de 1,0 % sur un trimestre (-3,9 % sur un an).

Demandeurs d'emploi en catégories A et A, B, C en Loire-Atlantique

En milliers, données corrigées des variations saisonnières et des jours ouvrables (CVS-CJO)



Source : Pôle emploi-Dares, STMT, traitements Dares.

Demandeurs d'emploi par catégorie

Données CVS-CJO

	Effectif			Évolution (en %) sur :	
	2e trim. 2022	1er trim. 2023	2e trim. 2023	un trimestre*	un an**
Loire-Atlantique					
Inscrits tenus de rechercher un emploi, sans emploi (catégorie A)	53 790	49 630	49 520	-0,2	-7,9
Inscrits tenus de rechercher un emploi, en activité réduite courte (catégorie B)	16 570	17 860	17 640	-1,2	+6,5
Inscrits tenus de rechercher un emploi, en activité réduite longue (catégorie C)	39 420	38 820	38 420	-1,0	-2,5
Ensemble des inscrits tenus de rechercher un emploi (catégories A, B, C)	109 780	106 310	105 580	-0,7	-3,8
Inscrits non tenus de rechercher un emploi, sans emploi (catégorie D)	7 090	6 720	6 700	-0,3	-5,5
Inscrits non tenus de rechercher un emploi, en emploi (catégorie E)	8 650	8 420	8 400	-0,2	-2,9
Ensemble des inscrits (catégories A, B, C, D, E)	125 520	121 450	120 690	-0,6	-3,8
Région Pays de la Loire					
Inscrits tenus de rechercher un emploi, sans emploi (catégorie A)	140 360	130 480	129 570	-0,7	-7,7
Inscrits tenus de rechercher un emploi, en activité réduite courte (catégorie B)	43 090	46 010	45 210	-1,7	+4,9
Inscrits tenus de rechercher un emploi, en activité réduite longue (catégorie C)	103 930	102 570	101 520	-1,0	-2,3
Ensemble des inscrits tenus de rechercher un emploi (catégories A, B, C)	287 370	279 060	276 300	-1,0	-3,9
Inscrits non tenus de rechercher un emploi, sans emploi (catégorie D)	19 560	17 950	17 820	-0,7	-8,9
Inscrits non tenus de rechercher un emploi, en emploi (catégorie E)	24 170	23 430	23 450	+0,1	-3,0
Ensemble des inscrits (catégories A, B, C, D, E)	331 100	320 440	317 560	-0,9	-4,1

* variation par rapport au trimestre précédent, en %.

** variation par rapport au même trimestre de l'année précédente, en %.

Source : Pôle emploi-Dares, STMT, traitements Dares.

En raison de la gestion des arrondis, les totaux peuvent très légèrement différer de la somme de leurs sous-totaux.

La situation des demandeurs d'emploi vis-à-vis de l'activité réduite courte (inférieure ou égale à 78 heures sur un mois, catégorie B) ou longue (supérieure ou égale à 79 heures sur un mois, catégorie C), est déterminée à la fin de chaque mois. Dans cette publication les nombres de demandeurs d'emploi en catégories B, C sont obtenus en faisant la moyenne sur le trimestre.

Une [documentation](#) fournit des éléments d'aide à l'interprétation des séries sur les demandeurs d'emploi.

Les données publiées concernent les demandeurs d'emploi inscrits à Pôle emploi. La notion de demandeurs d'emploi est différente de celle de chômeurs au sens du Bureau international du travail (BIT). Au-delà des évolutions du marché du travail, différents facteurs peuvent davantage affecter les données relatives aux demandeurs d'emploi : modifications des règles d'indemnisation ou d'accompagnement des demandeurs d'emploi, changements de procédure, incidents. Un [document](#) présente les principaux changements de procédure et incidents ayant affecté les statistiques de demandeurs d'emploi depuis 2011.

L'ensemble des définitions et concepts figurent dans la [documentation méthodologique](#) en ligne.

Demandeurs d'emploi en catégorie A par sexe et âge

Données CVS-CJO

	Effectif			Évolution (en %) sur :	
	2e trim. 2022	1er trim. 2023	2e trim. 2023	un trimestre*	un an**
Hommes	27 150	24 750	24 770	+0,1	-8,8
Femmes	26 640	24 870	24 750	-0,5	-7,1
Moins de 25 ans	7 360	7 210	7 360	+2,1	0,0
Hommes	3 960	3 840	3 920	+2,1	-1,0
Femmes	3 400	3 370	3 440	+2,1	+1,2
Entre 25 et 49 ans	32 890	30 100	30 130	+0,1	-8,4
Hommes	16 370	14 760	14 870	+0,7	-9,2
Femmes	16 530	15 340	15 260	-0,5	-7,7
50 ans ou plus	13 540	12 320	12 030	-2,4	-11,2
Hommes	6 830	6 150	5 970	-2,9	-12,6
Femmes	6 710	6 170	6 060	-1,8	-9,7
Loire-Atlantique	53 790	49 630	49 520	-0,2	-7,9

* variation par rapport au trimestre précédent, en %.

** variation par rapport au même trimestre de l'année précédente, en %.

Source : Pôle emploi-Dares, STMT, traitements Dares.

En raison de la gestion des arrondis, les totaux peuvent très légèrement différer de la somme de leurs sous-totaux.

Demandeurs d'emploi en catégories A, B, C par sexe et âge

Données CVS-CJO

	Effectif			Évolution (en %) sur :	
	2e trim. 2022	1er trim. 2023	2e trim. 2023	un trimestre*	un an**
Hommes	51 410	49 970	49 800	-0,3	-3,1
Femmes	58 370	56 340	55 790	-1,0	-4,4
Moins de 25 ans	14 270	13 870	13 880	+0,1	-2,7
Hommes	7 180	6 980	7 010	+0,4	-2,4
Femmes	7 100	6 890	6 870	-0,3	-3,2
Entre 25 et 49 ans	68 880	66 440	65 890	-0,8	-4,3
Hommes	32 330	31 340	31 200	-0,4	-3,5
Femmes	36 550	35 100	34 690	-1,2	-5,1
50 ans ou plus	26 630	26 000	25 820	-0,7	-3,0
Hommes	11 910	11 650	11 590	-0,5	-2,7
Femmes	14 720	14 350	14 230	-0,8	-3,3
Loire-Atlantique	109 780	106 310	105 580	-0,7	-3,8

* variation par rapport au trimestre précédent, en %.

** variation par rapport au même trimestre de l'année précédente, en %.

Source : Pôle emploi-Dares, STMT, traitements Dares.

En raison de la gestion des arrondis, les totaux peuvent très légèrement différer de la somme de leurs sous-totaux.

Ancienneté en catégories A, B, C des demandeurs d'emploi

Données CVS-CJO

	Effectif			Évolution (en % et point) sur :	
	2e trim. 2022	1er trim. 2023	2e trim. 2023	un trimestre*	un an**
Loire-Atlantique					
Inscrits depuis moins de 1 an	58 400	59 460	59 680	+0,4	+2,2
Inscrits depuis 1 an ou plus	51 380	46 850	45 900	-2,0	-10,7
Part des demandeurs d'emploi inscrits depuis 1 an ou plus	46,8%	44,1%	43,5%	-0,6 pt	-3,3 pt
Région Pays de la Loire					
Demandeurs d'emploi inscrits depuis 1 an ou plus en catégories A, B, C	136 560	124 840	122 640	-1,8	-10,2
Part des demandeurs d'emploi inscrits depuis 1 an ou plus	47,5%	44,7%	44,4%	-0,3 pt	-3,1 pt

* variation par rapport au trimestre précédent, en %.

** variation par rapport au même trimestre de l'année précédente, en %.

Source : Pôle emploi-Dares, STMT, traitements Dares.

En raison de la gestion des arrondis, les totaux peuvent très légèrement différer de la somme de leurs sous-totaux.

Entrées et sorties de catégories A, B, C

Données CVS-CJO

	Nombre moyen d'entrées et sorties			Évolution (en %) sur :	
	2e trim. 2022	1er trim. 2023	2e trim. 2023	un trimestre*	un an**
Loire-Atlantique					
Entrées en catégories A, B, C	11 030	11 050	10 920	-1,2	-1,0
Sorties de catégories A, B, C	11 710	11 160	11 300	+1,3	-3,5
Région Pays de la Loire					
Entrées en catégories A, B, C	28 790	28 860	28 250	-2,1	-1,9
Sorties de catégories A, B, C	30 270	29 160	29 260	+0,3	-3,3

* variation par rapport au trimestre précédent, en %.

** variation par rapport au même trimestre de l'année précédente, en %.

Source : Pôle emploi-Dares, STMT, traitements Dares.

En raison de la gestion des arrondis, les totaux peuvent très légèrement différer de la somme de leurs sous-totaux.

DEMANDEURS D'EMPLOI INSCRITS À PÔLE EMPLOI EN MAINE-ET-LOIRE AU DEUXIÈME TRIMESTRE 2023

Au deuxième trimestre 2023, en Maine-et-Loire, le nombre de demandeurs d'emploi tenus de rechercher un emploi et sans activité (catégorie A) s'établit en moyenne sur le trimestre à 29 770. Ce nombre baisse de 1,2 % sur un trimestre (soit -350 personnes) et de 7,5 % sur un an.

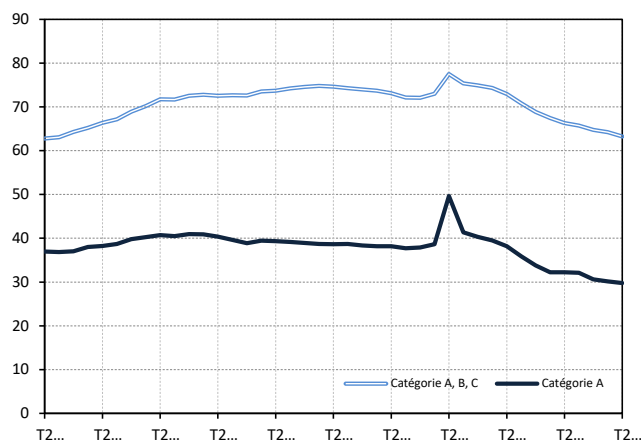
Dans les Pays de la Loire, ce nombre baisse de 0,7 % sur un trimestre (-7,7 % sur un an).

En Maine-et-Loire, le nombre de demandeurs d'emploi tenus de rechercher un emploi, ayant ou non exercé une activité (catégories A, B, C) s'établit en moyenne à 63 230 au deuxième trimestre 2023. Ce nombre baisse de 1,5 % sur un trimestre (soit -980 personnes) et de 4,6 % sur un an.

Dans les Pays de la Loire, ce nombre baisse de 1,0 % sur un trimestre (-3,9 % sur un an).

Demandeurs d'emploi en catégories A et A, B, C en Maine-et-Loire

En milliers, données corrigées des variations saisonnières et des jours ouvrables (CVS-CJO)



Source : Pôle emploi-Dares, STMT, traitements Dares.

Demandeurs d'emploi par catégorie

Données CVS-CJO

	Effectif			Évolution (en %) sur :	
	2e trim. 2022	1er trim. 2023	2e trim. 2023	un trimestre*	un an**
Maine-et-Loire					
Inscrits tenus de rechercher un emploi, sans emploi (catégorie A)	32 200	30 120	29 770	-1,2	-7,5
Inscrits tenus de rechercher un emploi, en activité réduite courte (catégorie B)	10 300	10 860	10 510	-3,2	+2,0
Inscrits tenus de rechercher un emploi, en activité réduite longue (catégorie C)	23 790	23 230	22 950	-1,2	-3,5
Ensemble des inscrits tenus de rechercher un emploi (catégories A, B, C)	66 290	64 210	63 230	-1,5	-4,6
Inscrits non tenus de rechercher un emploi, sans emploi (catégorie D)	4 510	4 060	4 020	-1,0	-10,9
Inscrits non tenus de rechercher un emploi, en emploi (catégorie E)	4 430	4 460	4 650	+4,3	+5,0
Ensemble des inscrits (catégories A, B, C, D, E)	75 220	72 730	71 900	-1,1	-4,4
Région Pays de la Loire					
Inscrits tenus de rechercher un emploi, sans emploi (catégorie A)	140 360	130 480	129 570	-0,7	-7,7
Inscrits tenus de rechercher un emploi, en activité réduite courte (catégorie B)	43 090	46 010	45 210	-1,7	+4,9
Inscrits tenus de rechercher un emploi, en activité réduite longue (catégorie C)	103 930	102 570	101 520	-1,0	-2,3
Ensemble des inscrits tenus de rechercher un emploi (catégories A, B, C)	287 370	279 060	276 300	-1,0	-3,9
Inscrits non tenus de rechercher un emploi, sans emploi (catégorie D)	19 560	17 950	17 820	-0,7	-8,9
Inscrits non tenus de rechercher un emploi, en emploi (catégorie E)	24 170	23 430	23 450	+0,1	-3,0
Ensemble des inscrits (catégories A, B, C, D, E)	331 100	320 440	317 560	-0,9	-4,1

* variation par rapport au trimestre précédent, en %.

** variation par rapport au même trimestre de l'année précédente, en %.

Source : Pôle emploi-Dares, STMT, traitements Dares.

En raison de la gestion des arrondis, les totaux peuvent très légèrement différer de la somme de leurs sous-totaux.

La situation des demandeurs d'emploi vis-à-vis de l'activité réduite courte (inférieure ou égale à 78 heures sur un mois, catégorie B) ou longue (supérieure ou égale à 79 heures sur un mois, catégorie C), est déterminée à la fin de chaque mois. Dans cette publication les nombres de demandeurs d'emploi en catégories B, C sont obtenus en faisant la moyenne sur le trimestre.

Une [documentation](#) fournit des éléments d'aide à l'interprétation des séries sur les demandeurs d'emploi.

Les données publiées concernent les demandeurs d'emploi inscrits à Pôle emploi. La notion de demandeurs d'emploi est différente de celle de chômeurs au sens du Bureau international du travail (BIT). Au-delà des évolutions du marché du travail, différents facteurs peuvent davantage affecter les données relatives aux demandeurs d'emploi : modifications des règles d'indemnisation ou d'accompagnement des demandeurs d'emploi, changements de procédure, incidents. Un [document](#) présente les principaux changements de procédure et incidents ayant affecté les statistiques de demandeurs d'emploi depuis 2011.

L'ensemble des définitions et concepts figurent dans la [documentation méthodologique](#) en ligne.

Demandeurs d'emploi en catégorie A par sexe et âge

Données CVS-CJO

	Effectif			Évolution (en %) sur :	
	2e trim. 2022	1er trim. 2023	2e trim. 2023	un trimestre*	un an**
Hommes	15 740	14 740	14 630	-0,7	-7,1
Femmes	16 460	15 370	15 140	-1,5	-8,0
Moins de 25 ans	4 960	4 890	4 720	-3,5	-4,8
Hommes	2 500	2 450	2 390	-2,4	-4,4
Femmes	2 460	2 440	2 330	-4,5	-5,3
Entre 25 et 49 ans	18 600	17 230	17 140	-0,5	-7,8
Hommes	9 010	8 340	8 330	-0,1	-7,5
Femmes	9 600	8 890	8 810	-0,9	-8,2
50 ans ou plus	8 640	8 000	7 920	-1,0	-8,3
Hommes	4 240	3 950	3 910	-1,0	-7,8
Femmes	4 410	4 040	4 000	-1,0	-9,3
Maine-et-Loire	32 200	30 120	29 770	-1,2	-7,5

* variation par rapport au trimestre précédent, en %.

** variation par rapport au même trimestre de l'année précédente, en %.

Source : Pôle emploi-Dares, STMT, traitements Dares.

En raison de la gestion des arrondis, les totaux peuvent très légèrement différer de la somme de leurs sous-totaux.

Demandeurs d'emploi en catégories A, B, C par sexe et âge

Données CVS-CJO

	Effectif			Évolution (en %) sur :	
	2e trim. 2022	1er trim. 2023	2e trim. 2023	un trimestre*	un an**
Hommes	29 770	29 180	28 810	-1,3	-3,2
Femmes	36 520	35 030	34 420	-1,7	-5,8
Moins de 25 ans	9 790	9 520	9 320	-2,1	-4,8
Hommes	4 710	4 580	4 540	-0,9	-3,6
Femmes	5 080	4 940	4 780	-3,2	-5,9
Entre 25 et 49 ans	39 240	38 010	37 350	-1,7	-4,8
Hommes	17 810	17 480	17 170	-1,8	-3,6
Femmes	21 440	20 530	20 190	-1,7	-5,8
50 ans ou plus	17 250	16 690	16 560	-0,8	-4,0
Hommes	7 250	7 120	7 100	-0,3	-2,1
Femmes	10 000	9 560	9 450	-1,2	-5,5
Maine-et-Loire	66 290	64 210	63 230	-1,5	-4,6

* variation par rapport au trimestre précédent, en %.

** variation par rapport au même trimestre de l'année précédente, en %.

Source : Pôle emploi-Dares, STMT, traitements Dares.

En raison de la gestion des arrondis, les totaux peuvent très légèrement différer de la somme de leurs sous-totaux.

Ancienneté en catégories A, B, C des demandeurs d'emploi

Données CVS-CJO

	Effectif			Évolution (en % et point) sur :	
	2e trim. 2022	1er trim. 2023	2e trim. 2023	un trimestre*	un an**
Maine-et-Loire					
Inscrits depuis moins de 1 an	34 090	34 670	34 230	-1,3	+0,4
Inscrits depuis 1 an ou plus	32 200	29 550	29 000	-1,9	-9,9
Part des demandeurs d'emploi inscrits depuis 1 an ou plus	48,6%	46,0%	45,9%	-0,1 pt	-2,7 pt
Région Pays de la Loire					
Demandeurs d'emploi inscrits depuis 1 an ou plus en catégories A, B, C	136 560	124 840	122 640	-1,8	-10,2
Part des demandeurs d'emploi inscrits depuis 1 an ou plus	47,5%	44,7%	44,4%	-0,3 pt	-3,1 pt

* variation par rapport au trimestre précédent, en %.

** variation par rapport au même trimestre de l'année précédente, en %.

Source : Pôle emploi-Dares, STMT, traitements Dares.

En raison de la gestion des arrondis, les totaux peuvent très légèrement différer de la somme de leurs sous-totaux.

Entrées et sorties de catégories A, B, C

Données CVS-CJO

	Nombre moyen d'entrées et sorties			Évolution (en %) sur :	
	2e trim. 2022	1er trim. 2023	2e trim. 2023	un trimestre*	un an**
Maine-et-Loire					
Entrées en catégories A, B, C	6 530	6 500	6 270	-3,5	-4,0
Sorties de catégories A, B, C	6 760	6 600	6 600	0,0	-2,4
Région Pays de la Loire					
Entrées en catégories A, B, C	28 790	28 860	28 250	-2,1	-1,9
Sorties de catégories A, B, C	30 270	29 160	29 260	+0,3	-3,3

* variation par rapport au trimestre précédent, en %.

** variation par rapport au même trimestre de l'année précédente, en %.

Source : Pôle emploi-Dares, STMT, traitements Dares.

En raison de la gestion des arrondis, les totaux peuvent très légèrement différer de la somme de leurs sous-totaux.

DEMANDEURS D'EMPLOI INSCRITS À PÔLE EMPLOI EN MAYENNE AU DEUXIÈME TRIMESTRE 2023

Au deuxième trimestre 2023, en Mayenne, le nombre de demandeurs d'emploi tenus de rechercher un emploi et sans activité (catégorie A) s'établit en moyenne sur le trimestre à 8 130. Ce nombre baisse de 1,7 % sur un trimestre (soit -140 personnes) et de 8,1 % sur un an.

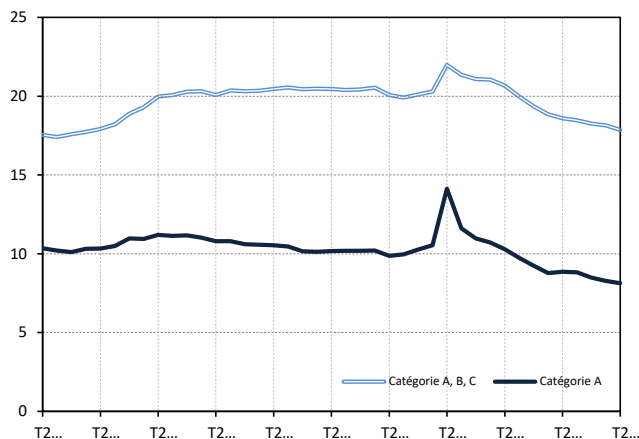
Dans les Pays de la Loire, ce nombre baisse de 0,7 % sur un trimestre (-7,7 % sur un an).

En Mayenne, le nombre de demandeurs d'emploi tenus de rechercher un emploi, ayant ou non exercé une activité (catégories A, B, C) s'établit en moyenne à 17 860 au deuxième trimestre 2023. Ce nombre baisse de 1,6 % sur un trimestre (soit -290 personnes) et de 3,9 % sur un an.

Dans les Pays de la Loire, ce nombre baisse de 1,0 % sur un trimestre (-3,9 % sur un an).

Demandeurs d'emploi en catégories A et A, B, C en Mayenne

En milliers, données corrigées des variations saisonnières et des jours ouvrables (CVS-CJO)



Source : Pôle emploi-Dares, STMT, traitements Dares.

Demandeurs d'emploi par catégorie

Données CVS-CJO

	Effectif			Évolution (en %) sur :	
	2e trim. 2022	1er trim. 2023	2e trim. 2023	un trimestre*	un an**
Mayenne					
Inscrits tenus de rechercher un emploi, sans emploi (catégorie A)	8 850	8 270	8 130	-1,7	-8,1
Inscrits tenus de rechercher un emploi, en activité réduite courte (catégorie B)	2 620	2 820	2 730	-3,2	+4,2
Inscrits tenus de rechercher un emploi, en activité réduite longue (catégorie C)	7 120	7 060	7 000	-0,8	-1,7
Ensemble des inscrits tenus de rechercher un emploi (catégories A, B, C)	18 590	18 150	17 860	-1,6	-3,9
Inscrits non tenus de rechercher un emploi, sans emploi (catégorie D)	1 480	1 270	1 280	+0,8	-13,5
Inscrits non tenus de rechercher un emploi, en emploi (catégorie E)	1 890	1 890	1 880	-0,5	-0,5
Ensemble des inscrits (catégories A, B, C, D, E)	21 970	21 310	21 020	-1,4	-4,3
Région Pays de la Loire					
Inscrits tenus de rechercher un emploi, sans emploi (catégorie A)	140 360	130 480	129 570	-0,7	-7,7
Inscrits tenus de rechercher un emploi, en activité réduite courte (catégorie B)	43 090	46 010	45 210	-1,7	+4,9
Inscrits tenus de rechercher un emploi, en activité réduite longue (catégorie C)	103 930	102 570	101 520	-1,0	-2,3
Ensemble des inscrits tenus de rechercher un emploi (catégories A, B, C)	287 370	279 060	276 300	-1,0	-3,9
Inscrits non tenus de rechercher un emploi, sans emploi (catégorie D)	19 560	17 950	17 820	-0,7	-8,9
Inscrits non tenus de rechercher un emploi, en emploi (catégorie E)	24 170	23 430	23 450	+0,1	-3,0
Ensemble des inscrits (catégories A, B, C, D, E)	331 100	320 440	317 560	-0,9	-4,1

* variation par rapport au trimestre précédent, en %.

** variation par rapport au même trimestre de l'année précédente, en %.

Source : Pôle emploi-Dares, STMT, traitements Dares.

En raison de la gestion des arrondis, les totaux peuvent très légèrement différer de la somme de leurs sous-totaux.

La situation des demandeurs d'emploi vis-à-vis de l'activité réduite courte (inférieure ou égale à 78 heures sur un mois, catégorie B) ou longue (supérieure ou égale à 79 heures sur un mois, catégorie C), est déterminée à la fin de chaque mois. Dans cette publication les nombres de demandeurs d'emploi en catégories B, C sont obtenus en faisant la moyenne sur le trimestre.

Une [documentation](#) fournit des éléments d'aide à l'interprétation des séries sur les demandeurs d'emploi.

Les données publiées concernent les demandeurs d'emploi inscrits à Pôle emploi. La notion de demandeurs d'emploi est différente de celle de chômeurs au sens du Bureau international du travail (BIT). Au-delà des évolutions du marché du travail, différents facteurs peuvent davantage affecter les données relatives aux demandeurs d'emploi : modifications des règles d'indemnisation ou d'accompagnement des demandeurs d'emploi, changements de procédure, incidents. Un [document](#) présente les principaux changements de procédure et incidents ayant affecté les statistiques de demandeurs d'emploi depuis 2011.

L'ensemble des définitions et concepts figurent dans la [documentation méthodologique](#) en ligne.

Demandeurs d'emploi en catégorie A par sexe et âge

Données CVS-CJO

	Effectif			Évolution (en %) sur :	
	2e trim. 2022	1er trim. 2023	2e trim. 2023	un trimestre*	un an**
Hommes	4 580	4 260	4 180	-1,9	-8,7
Femmes	4 270	4 010	3 950	-1,5	-7,5
Moins de 25 ans	1 520	1 490	1 370	-8,1	-9,9
Hommes	780	730	690	-5,5	-11,5
Femmes	740	760	680	-10,5	-8,1
Entre 25 et 49 ans	5 070	4 670	4 700	+0,6	-7,3
Hommes	2 650	2 410	2 420	+0,4	-8,7
Femmes	2 420	2 260	2 280	+0,9	-5,8
50 ans ou plus	2 270	2 120	2 060	-2,8	-9,3
Hommes	1 160	1 120	1 070	-4,5	-7,8
Femmes	1 110	1 000	990	-1,0	-10,8
Mayenne	8 850	8 270	8 130	-1,7	-8,1

* variation par rapport au trimestre précédent, en %.

** variation par rapport au même trimestre de l'année précédente, en %.

Source : Pôle emploi-Dares, STMT, traitements Dares.

En raison de la gestion des arrondis, les totaux peuvent très légèrement différer de la somme de leurs sous-totaux.

Demandeurs d'emploi en catégories A, B, C par sexe et âge

Données CVS-CJO

	Effectif			Évolution (en %) sur :	
	2e trim. 2022	1er trim. 2023	2e trim. 2023	un trimestre*	un an**
Hommes	8 530	8 440	8 300	-1,7	-2,7
Femmes	10 070	9 720	9 560	-1,6	-5,1
Moins de 25 ans	3 130	3 070	2 910	-5,2	-7,0
Hommes	1 520	1 480	1 420	-4,1	-6,6
Femmes	1 600	1 590	1 490	-6,3	-6,9
Entre 25 et 49 ans	10 860	10 600	10 490	-1,0	-3,4
Hommes	5 050	4 980	4 930	-1,0	-2,4
Femmes	5 820	5 620	5 560	-1,1	-4,5
50 ans ou plus	4 600	4 480	4 460	-0,4	-3,0
Hommes	1 960	1 970	1 950	-1,0	-0,5
Femmes	2 650	2 510	2 510	0,0	-5,3
Mayenne	18 590	18 150	17 860	-1,6	-3,9

* variation par rapport au trimestre précédent, en %.

** variation par rapport au même trimestre de l'année précédente, en %.

Source : Pôle emploi-Dares, STMT, traitements Dares.

En raison de la gestion des arrondis, les totaux peuvent très légèrement différer de la somme de leurs sous-totaux.

Ancienneté en catégories A, B, C des demandeurs d'emploi

Données CVS-CJO

	Effectif			Évolution (en % et point) sur :	
	2e trim. 2022	1er trim. 2023	2e trim. 2023	un trimestre*	un an**
Mayenne					
Inscrits depuis moins de 1 an	10 240	10 410	10 250	-1,5	+0,1
Inscrits depuis 1 an ou plus	8 350	7 740	7 610	-1,7	-8,9
Part des demandeurs d'emploi inscrits depuis 1 an ou plus	44,9%	42,6%	42,6%	0,0 pt	-2,3 pt
Région Pays de la Loire					
Demandeurs d'emploi inscrits depuis 1 an ou plus en catégories A, B, C	136 560	124 840	122 640	-1,8	-10,2
Part des demandeurs d'emploi inscrits depuis 1 an ou plus	47,5%	44,7%	44,4%	-0,3 pt	-3,1 pt

* variation par rapport au trimestre précédent, en %.

** variation par rapport au même trimestre de l'année précédente, en %.

Source : Pôle emploi-Dares, STMT, traitements Dares.

En raison de la gestion des arrondis, les totaux peuvent très légèrement différer de la somme de leurs sous-totaux.

Entrées et sorties de catégories A, B, C

Données CVS-CJO

	Nombre moyen d'entrées et sorties			Évolution (en %) sur :	
	2e trim. 2022	1er trim. 2023	2e trim. 2023	un trimestre*	un an**
Mayenne					
Entrées en catégories A, B, C	2 050	2 050	1 980	-3,4	-3,4
Sorties de catégories A, B, C	2 080	2 070	2 120	+2,4	+1,9
Région Pays de la Loire					
Entrées en catégories A, B, C	28 790	28 860	28 250	-2,1	-1,9
Sorties de catégories A, B, C	30 270	29 160	29 260	+0,3	-3,3

* variation par rapport au trimestre précédent, en %.

** variation par rapport au même trimestre de l'année précédente, en %.

Source : Pôle emploi-Dares, STMT, traitements Dares.

En raison de la gestion des arrondis, les totaux peuvent très légèrement différer de la somme de leurs sous-totaux.

DEMANDEURS D'EMPLOI INSCRITS À PÔLE EMPLOI DANS LA SARTHE AU DEUXIÈME TRIMESTRE 2023

Au deuxième trimestre 2023, dans la Sarthe, le nombre de demandeurs d'emploi tenus de rechercher un emploi et sans activité (catégorie A) s'établit en moyenne sur le trimestre à 21 440. Ce nombre baisse de 0,5 % sur un trimestre (soit -100 personnes) et de 8,0 % sur un an.

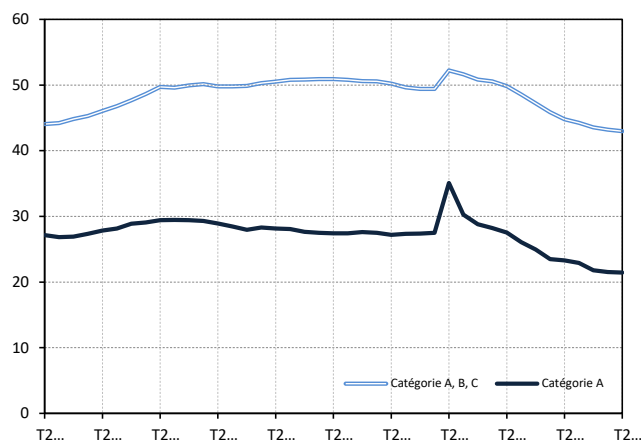
Dans les Pays de la Loire, ce nombre baisse de 0,7 % sur un trimestre (-7,7 % sur un an).

Dans la Sarthe, le nombre de demandeurs d'emploi tenus de rechercher un emploi, ayant ou non exercé une activité (catégories A, B, C) s'établit en moyenne à 42 970 au deuxième trimestre 2023. Ce nombre baisse de 0,5 % sur un trimestre (soit -230 personnes) et de 4,1 % sur un an.

Dans les Pays de la Loire, ce nombre baisse de 1,0 % sur un trimestre (-3,9 % sur un an).

Demandeurs d'emploi en catégories A et A, B, C dans la Sarthe

En milliers, données corrigées des variations saisonnières et des jours ouvrables (CVS-CJO)



Source : Pôle emploi-Dares, STMT, traitements Dares.

Demandeurs d'emploi par catégorie

Données CVS-CJO

	Effectif			Évolution (en %) sur :	
	2e trim. 2022	1er trim. 2023	2e trim. 2023	un trimestre*	un an**
Sarthe					
Inscrits tenus de rechercher un emploi, sans emploi (catégorie A)	23 300	21 540	21 440	-0,5	-8,0
Inscrits tenus de rechercher un emploi, en activité réduite courte (catégorie B)	6 320	6 580	6 640	+0,9	+5,1
Inscrits tenus de rechercher un emploi, en activité réduite longue (catégorie C)	15 160	15 090	14 900	-1,3	-1,7
Ensemble des inscrits tenus de rechercher un emploi (catégories A, B, C)	44 790	43 200	42 970	-0,5	-4,1
Inscrits non tenus de rechercher un emploi, sans emploi (catégorie D)	3 020	2 760	2 830	+2,5	-6,3
Inscrits non tenus de rechercher un emploi, en emploi (catégorie E)	4 010	3 730	3 670	-1,6	-8,5
Ensemble des inscrits (catégories A, B, C, D, E)	51 810	49 700	49 470	-0,5	-4,5
Région Pays de la Loire					
Inscrits tenus de rechercher un emploi, sans emploi (catégorie A)	140 360	130 480	129 570	-0,7	-7,7
Inscrits tenus de rechercher un emploi, en activité réduite courte (catégorie B)	43 090	46 010	45 210	-1,7	+4,9
Inscrits tenus de rechercher un emploi, en activité réduite longue (catégorie C)	103 930	102 570	101 520	-1,0	-2,3
Ensemble des inscrits tenus de rechercher un emploi (catégories A, B, C)	287 370	279 060	276 300	-1,0	-3,9
Inscrits non tenus de rechercher un emploi, sans emploi (catégorie D)	19 560	17 950	17 820	-0,7	-8,9
Inscrits non tenus de rechercher un emploi, en emploi (catégorie E)	24 170	23 430	23 450	+0,1	-3,0
Ensemble des inscrits (catégories A, B, C, D, E)	331 100	320 440	317 560	-0,9	-4,1

* variation par rapport au trimestre précédent, en %.

** variation par rapport au même trimestre de l'année précédente, en %.

Source : Pôle emploi-Dares, STMT, traitements Dares.

En raison de la gestion des arrondis, les totaux peuvent très légèrement différer de la somme de leurs sous-totaux.

La situation des demandeurs d'emploi vis-à-vis de l'activité réduite courte (inférieure ou égale à 78 heures sur un mois, catégorie B) ou longue (supérieure ou égale à 79 heures sur un mois, catégorie C), est déterminée à la fin de chaque mois. Dans cette publication les nombres de demandeurs d'emploi en catégories B, C sont obtenus en faisant la moyenne sur le trimestre.

Une [documentation](#) fournit des éléments d'aide à l'interprétation des séries sur les demandeurs d'emploi.

Les données publiées concernent les demandeurs d'emploi inscrits à Pôle emploi. La notion de demandeurs d'emploi est différente de celle de chômeurs au sens du Bureau international du travail (BIT). Au-delà des évolutions du marché du travail, différents facteurs peuvent davantage affecter les données relatives aux demandeurs d'emploi : modifications des règles d'indemnisation ou d'accompagnement des demandeurs d'emploi, changements de procédure, incidents. Un [document](#) présente les principaux changements de procédure et incidents ayant affecté les statistiques de demandeurs d'emploi depuis 2011.

L'ensemble des définitions et concepts figurent dans la [documentation méthodologique](#) en ligne.

Demandeurs d'emploi en catégorie A par sexe et âge

Données CVS-CJO

	Effectif			Évolution (en %) sur :	
	2e trim. 2022	1er trim. 2023	2e trim. 2023	un trimestre*	un an**
Hommes	11 630	10 690	10 580	-1,0	-9,0
Femmes	11 670	10 850	10 850	0,0	-7,0
Moins de 25 ans	3 980	3 720	3 780	+1,6	-5,0
Hommes	2 040	1 900	1 890	-0,5	-7,4
Femmes	1 940	1 820	1 890	+3,8	-2,6
Entre 25 et 49 ans	13 080	12 090	12 160	+0,6	-7,0
Hommes	6 460	5 870	5 920	+0,9	-8,4
Femmes	6 620	6 220	6 240	+0,3	-5,7
50 ans ou plus	6 240	5 720	5 500	-3,8	-11,9
Hommes	3 130	2 920	2 780	-4,8	-11,2
Femmes	3 110	2 810	2 730	-2,8	-12,2
Sarthe	23 300	21 540	21 440	-0,5	-8,0

* variation par rapport au trimestre précédent, en %.

** variation par rapport au même trimestre de l'année précédente, en %.

Source : Pôle emploi-Dares, STMT, traitements Dares.

En raison de la gestion des arrondis, les totaux peuvent très légèrement différer de la somme de leurs sous-totaux.

Demandeurs d'emploi en catégories A, B, C par sexe et âge

Données CVS-CJO

	Effectif			Évolution (en %) sur :	
	2e trim. 2022	1er trim. 2023	2e trim. 2023	un trimestre*	un an**
Hommes	20 620	19 890	19 750	-0,7	-4,2
Femmes	24 170	23 310	23 220	-0,4	-3,9
Moins de 25 ans	7 220	6 900	6 940	+0,6	-3,9
Hommes	3 590	3 410	3 390	-0,6	-5,6
Femmes	3 630	3 490	3 550	+1,7	-2,2
Entre 25 et 49 ans	25 840	24 920	24 820	-0,4	-3,9
Hommes	11 920	11 480	11 480	0,0	-3,7
Femmes	13 930	13 440	13 340	-0,7	-4,2
50 ans ou plus	11 720	11 380	11 210	-1,5	-4,4
Hommes	5 110	5 000	4 880	-2,4	-4,5
Femmes	6 610	6 380	6 330	-0,8	-4,2
Sarthe	44 790	43 200	42 970	-0,5	-4,1

* variation par rapport au trimestre précédent, en %.

** variation par rapport au même trimestre de l'année précédente, en %.

Source : Pôle emploi-Dares, STMT, traitements Dares.

En raison de la gestion des arrondis, les totaux peuvent très légèrement différer de la somme de leurs sous-totaux.

Ancienneté en catégories A, B, C des demandeurs d'emploi

Données CVS-CJO

	Effectif			Évolution (en % et point) sur :	
	2e trim. 2022	1er trim. 2023	2e trim. 2023	un trimestre*	un an**
Sarthe					
Inscrits depuis moins de 1 an	23 230	23 500	23 520	+0,1	+1,2
Inscrits depuis 1 an ou plus	21 550	19 700	19 450	-1,3	-9,7
Part des demandeurs d'emploi inscrits depuis 1 an ou plus	48,1%	45,6%	45,3%	-0,3 pt	-2,8 pt
Région Pays de la Loire					
Demandeurs d'emploi inscrits depuis 1 an ou plus en catégories A, B, C	136 560	124 840	122 640	-1,8	-10,2
Part des demandeurs d'emploi inscrits depuis 1 an ou plus	47,5%	44,7%	44,4%	-0,3 pt	-3,1 pt

* variation par rapport au trimestre précédent, en %.

** variation par rapport au même trimestre de l'année précédente, en %.

Source : Pôle emploi-Dares, STMT, traitements Dares.

En raison de la gestion des arrondis, les totaux peuvent très légèrement différer de la somme de leurs sous-totaux.

Entrées et sorties de catégories A, B, C

Données CVS-CJO

	Nombre moyen d'entrées et sorties			Évolution (en %) sur :	
	2e trim. 2022	1er trim. 2023	2e trim. 2023	un trimestre*	un an**
Sarthe					
Entrées en catégories A, B, C	4 430	4 440	4 410	-0,7	-0,5
Sorties de catégories A, B, C	4 720	4 480	4 520	+0,9	-4,2
Région Pays de la Loire					
Entrées en catégories A, B, C	28 790	28 860	28 250	-2,1	-1,9
Sorties de catégories A, B, C	30 270	29 160	29 260	+0,3	-3,3

* variation par rapport au trimestre précédent, en %.

** variation par rapport au même trimestre de l'année précédente, en %.

Source : Pôle emploi-Dares, STMT, traitements Dares.

En raison de la gestion des arrondis, les totaux peuvent très légèrement différer de la somme de leurs sous-totaux.

DEMANDEURS D'EMPLOI INSCRITS À PÔLE EMPLOI EN VENDÉE AU DEUXIÈME TRIMESTRE 2023

Au deuxième trimestre 2023, en Vendée, le nombre de demandeurs d'emploi tenus de rechercher un emploi et sans activité (catégorie A) s'établit en moyenne sur le trimestre à 20 700. Ce nombre baisse de 1,1 % sur un trimestre (soit -230 personnes) et de 6,8 % sur un an.

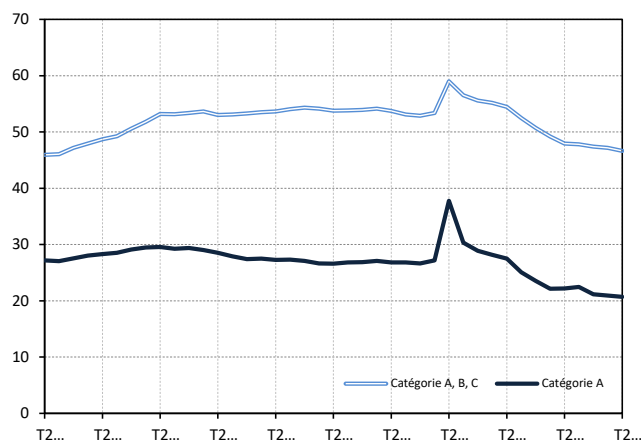
Dans les Pays de la Loire, ce nombre baisse de 0,7 % sur un trimestre (-7,7 % sur un an).

En Vendée, le nombre de demandeurs d'emploi tenus de rechercher un emploi, ayant ou non exercé une activité (catégories A, B, C) s'établit en moyenne à 46 650 au deuxième trimestre 2023. Ce nombre baisse de 1,1 % sur un trimestre (soit -540 personnes) et de 2,7 % sur un an.

Dans les Pays de la Loire, ce nombre baisse de 1,0 % sur un trimestre (-3,9 % sur un an).

Demandeurs d'emploi en catégories A et A, B, C en Vendée

En milliers, données corrigées des variations saisonnières et des jours ouvrables (CVS-CJO)



Source : Pôle emploi-Dares, STMT, traitements Dares.

Demandeurs d'emploi par catégorie

Données CVS-CJO

	Effectif			Évolution (en %) sur :	
	2e trim. 2022	1er trim. 2023	2e trim. 2023	un trimestre*	un an**
Vendée					
Inscrits tenus de rechercher un emploi, sans emploi (catégorie A)	22 210	20 930	20 700	-1,1	-6,8
Inscrits tenus de rechercher un emploi, en activité réduite courte (catégorie B)	7 280	7 880	7 700	-2,3	+5,8
Inscrits tenus de rechercher un emploi, en activité réduite longue (catégorie C)	18 430	18 370	18 250	-0,7	-1,0
Ensemble des inscrits tenus de rechercher un emploi (catégories A, B, C)	47 920	47 190	46 650	-1,1	-2,7
Inscrits non tenus de rechercher un emploi, sans emploi (catégorie D)	3 470	3 140	2 980	-5,1	-14,1
Inscrits non tenus de rechercher un emploi, en emploi (catégorie E)	5 190	4 920	4 860	-1,2	-6,4
Ensemble des inscrits (catégories A, B, C, D, E)	56 580	55 240	54 490	-1,4	-3,7
Région Pays de la Loire					
Inscrits tenus de rechercher un emploi, sans emploi (catégorie A)	140 360	130 480	129 570	-0,7	-7,7
Inscrits tenus de rechercher un emploi, en activité réduite courte (catégorie B)	43 090	46 010	45 210	-1,7	+4,9
Inscrits tenus de rechercher un emploi, en activité réduite longue (catégorie C)	103 930	102 570	101 520	-1,0	-2,3
Ensemble des inscrits tenus de rechercher un emploi (catégories A, B, C)	287 370	279 060	276 300	-1,0	-3,9
Inscrits non tenus de rechercher un emploi, sans emploi (catégorie D)	19 560	17 950	17 820	-0,7	-8,9
Inscrits non tenus de rechercher un emploi, en emploi (catégorie E)	24 170	23 430	23 450	+0,1	-3,0
Ensemble des inscrits (catégories A, B, C, D, E)	331 100	320 440	317 560	-0,9	-4,1

* variation par rapport au trimestre précédent, en %.

** variation par rapport au même trimestre de l'année précédente, en %.

Source : Pôle emploi-Dares, STMT, traitements Dares.

En raison de la gestion des arrondis, les totaux peuvent très légèrement différer de la somme de leurs sous-totaux.

La situation des demandeurs d'emploi vis-à-vis de l'activité réduite courte (inférieure ou égale à 78 heures sur un mois, catégorie B) ou longue (supérieure ou égale à 79 heures sur un mois, catégorie C), est déterminée à la fin de chaque mois. Dans cette publication les nombres de demandeurs d'emploi en catégories B, C sont obtenus en faisant la moyenne sur le trimestre.

Une [documentation](#) fournit des éléments d'aide à l'interprétation des séries sur les demandeurs d'emploi.

Les données publiées concernent les demandeurs d'emploi inscrits à Pôle emploi. La notion de demandeurs d'emploi est différente de celle de chômeurs au sens du Bureau international du travail (BIT). Au-delà des évolutions du marché du travail, différents facteurs peuvent davantage affecter les données relatives aux demandeurs d'emploi : modifications des règles d'indemnisation ou d'accompagnement des demandeurs d'emploi, changements de procédure, incidents. Un [document](#) présente les principaux changements de procédure et incidents ayant affecté les statistiques de demandeurs d'emploi depuis 2011.

L'ensemble des définitions et concepts figurent dans la [documentation méthodologique](#) en ligne.

Demandeurs d'emploi en catégorie A par sexe et âge

Données CVS-CJO

	Effectif			Évolution (en %) sur :	
	2e trim. 2022	1er trim. 2023	2e trim. 2023	un trimestre*	un an**
Hommes	10 850	10 130	10 090	-0,4	-7,0
Femmes	11 360	10 800	10 610	-1,8	-6,6
Moins de 25 ans	3 060	3 120	3 070	-1,6	+0,3
Hommes	1 590	1 630	1 610	-1,2	+1,3
Femmes	1 470	1 490	1 450	-2,7	-1,4
Entre 25 et 49 ans	11 960	11 080	11 080	0,0	-7,4
Hommes	5 900	5 360	5 430	+1,3	-8,0
Femmes	6 060	5 720	5 650	-1,2	-6,8
50 ans ou plus	7 200	6 730	6 550	-2,7	-9,0
Hommes	3 370	3 140	3 050	-2,9	-9,5
Femmes	3 830	3 590	3 500	-2,5	-8,6
Vendée	22 210	20 930	20 700	-1,1	-6,8

* variation par rapport au trimestre précédent, en %.

** variation par rapport au même trimestre de l'année précédente, en %.

Source : Pôle emploi-Dares, STMT, traitements Dares.

En raison de la gestion des arrondis, les totaux peuvent très légèrement différer de la somme de leurs sous-totaux.

Demandeurs d'emploi en catégories A, B, C par sexe et âge

Données CVS-CJO

	Effectif			Évolution (en %) sur :	
	2e trim. 2022	1er trim. 2023	2e trim. 2023	un trimestre*	un an**
Hommes	20 990	20 670	20 510	-0,8	-2,3
Femmes	26 930	26 520	26 150	-1,4	-2,9
Moins de 25 ans	6 470	6 440	6 360	-1,2	-1,7
Hommes	3 160	3 130	3 120	-0,3	-1,3
Femmes	3 310	3 310	3 240	-2,1	-2,1
Entre 25 et 49 ans	26 800	26 400	26 110	-1,1	-2,6
Hommes	11 960	11 780	11 710	-0,6	-2,1
Femmes	14 830	14 620	14 400	-1,5	-2,9
50 ans ou plus	14 650	14 340	14 180	-1,1	-3,2
Hommes	5 870	5 760	5 680	-1,4	-3,2
Femmes	8 780	8 580	8 500	-0,9	-3,2
Vendée	47 920	47 190	46 650	-1,1	-2,7

* variation par rapport au trimestre précédent, en %.

** variation par rapport au même trimestre de l'année précédente, en %.

Source : Pôle emploi-Dares, STMT, traitements Dares.

En raison de la gestion des arrondis, les totaux peuvent très légèrement différer de la somme de leurs sous-totaux.

Ancienneté en catégories A, B, C des demandeurs d'emploi

Données CVS-CJO

	Effectif			Évolution (en % et point) sur :	
	2e trim. 2022	1er trim. 2023	2e trim. 2023	un trimestre*	un an**
Vendée					
Inscrits depuis moins de 1 an	24 860	26 190	25 980	-0,8	+4,5
Inscrits depuis 1 an ou plus	23 060	21 000	20 680	-1,5	-10,3
Part des demandeurs d'emploi inscrits depuis 1 an ou plus	48,1%	44,5%	44,3%	-0,2 pt	-3,8 pt
Région Pays de la Loire					
Demandeurs d'emploi inscrits depuis 1 an ou plus en catégories A, B, C	136 560	124 840	122 640	-1,8	-10,2
Part des demandeurs d'emploi inscrits depuis 1 an ou plus	47,5%	44,7%	44,4%	-0,3 pt	-3,1 pt

* variation par rapport au trimestre précédent, en %.

** variation par rapport au même trimestre de l'année précédente, en %.

Source : Pôle emploi-Dares, STMT, traitements Dares.

En raison de la gestion des arrondis, les totaux peuvent très légèrement différer de la somme de leurs sous-totaux.

Entrées et sorties de catégories A, B, C

Données CVS-CJO

	Nombre moyen d'entrées et sorties			Évolution (en %) sur :	
	2e trim. 2022	1er trim. 2023	2e trim. 2023	un trimestre*	un an**
Vendée					
Entrées en catégories A, B, C	4 760	4 820	4 670	-3,1	-1,9
Sorties de catégories A, B, C	5 010	4 850	4 720	-2,7	-5,8
Région Pays de la Loire					
Entrées en catégories A, B, C	28 790	28 860	28 250	-2,1	-1,9
Sorties de catégories A, B, C	30 270	29 160	29 260	+0,3	-3,3

* variation par rapport au trimestre précédent, en %.

** variation par rapport au même trimestre de l'année précédente, en %.

Source : Pôle emploi-Dares, STMT, traitements Dares.

En raison de la gestion des arrondis, les totaux peuvent très légèrement différer de la somme de leurs sous-totaux.