



Le Marché du Travail : Synthèse

MAYENNE (Département)

Document Mensuel

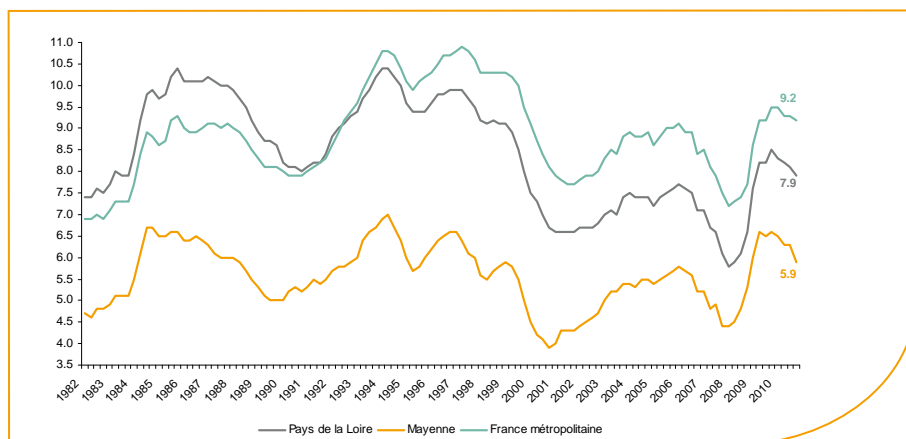
Situation au 30/04/2011



Libre de diffusion sous réserve de mention de la source « Pôle emploi Pays de la Loire »

Le taux de chômage

Au quatrième trimestre 2010, avec **5,9%** de la population active, le taux de chômage du département de la Mayenne affiche une valeur inférieure à celle enregistrée au niveau régional (**7,9%**) et national (**9,2%**). En un an, le taux de chômage a diminué de **0,7 point** sur le département, de **0,6 point** sur la région Pays de la Loire et de **0,3 point** en France métropolitaine.



Source : INSEE

Faits marquants :

L'évolution annuelle du nombre de demandeurs d'emploi de catégorie A est de **-7,7%** à fin avril 2011.

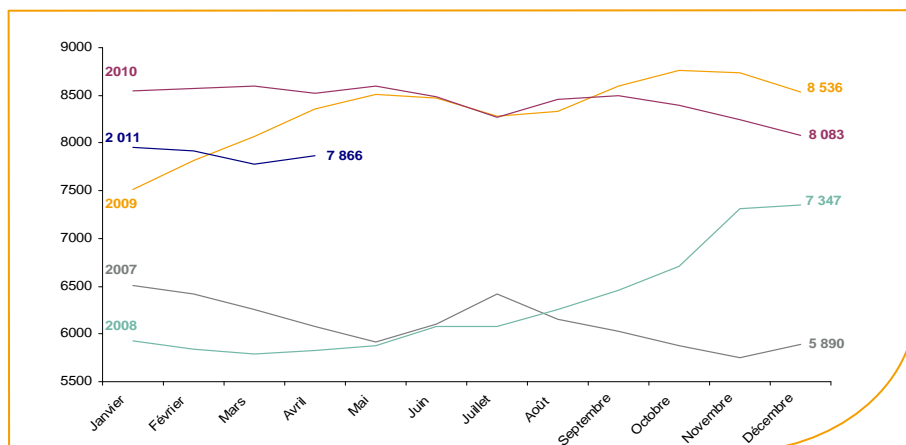
Les demandeurs d'emploi de 50 ans et plus, qui représentent plus de **20%** des demandeurs d'emploi, sont très affectés par cette situation (**+8,1%** de progression annuelle).

14 100 demandeurs d'emploi catégorisés (A, B et C) en données CVS sont comptabilisés à fin avril sur le département de la Mayenne, soit **0,5%** de moins qu'en avril 2010.

Au cours des douze derniers mois, Pôle emploi a recueilli **11 350** offres d'emploi sur le département soit une hausse de **17,2%** en évolution annuelle.

Evolution de la demande d'emploi fin de mois de catégorie A (CVS)

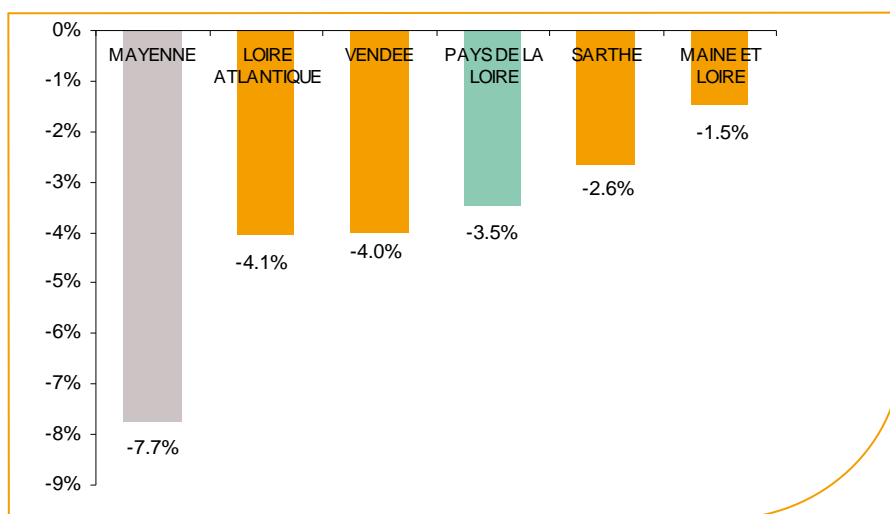
En avril 2011, sur le département de la Mayenne, la demande d'emploi de catégorie A se chiffre à **7 850** personnes. Elle est en hausse de **1,2%** par rapport à mars 2011.



Source : Direccte et Pôle Emploi

La demande d'emploi en fin de mois (CVS)

Fin avril 2011, le nombre de demandeurs d'emploi de catégorie A affiche une évolution annuelle de **-7,7%** comparativement à avril 2010. Cette évolution est nettement plus favorable que celle affichée par la région des Pays de la Loire (**-3,5%**).

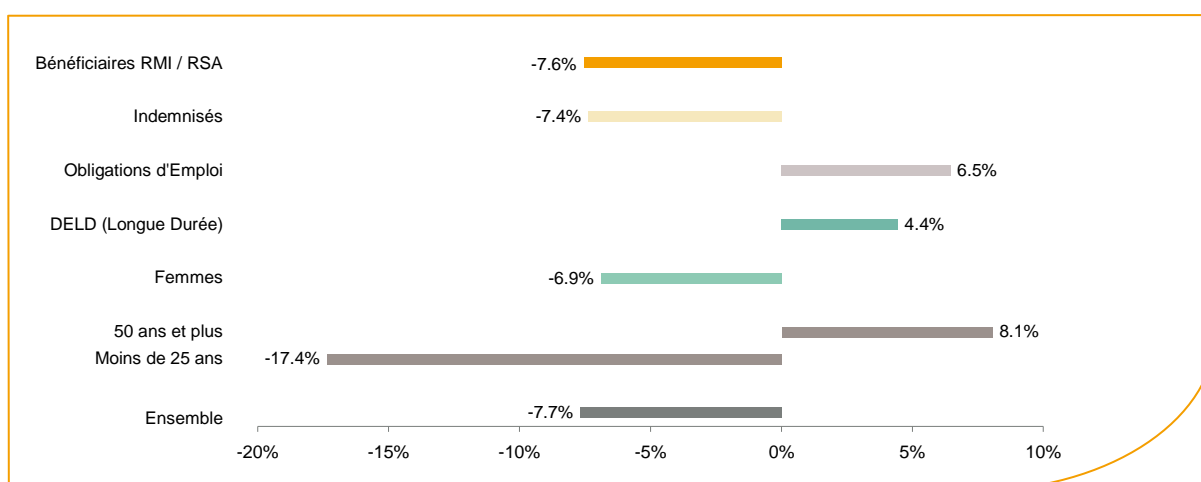


Source : Direccte et Pôle Emploi

Le département de la Mayenne affiche le taux d'évolution de la demande d'emploi le plus bas de la région des Pays de la Loire.

En ajoutant à la catégorie A, les demandeurs d'emploi recensés en catégorie B et ceux en catégorie C, le nombre de demandeurs d'emploi se chiffre sur le département de la Mayenne à **14 100** en données CVS, soit une évolution de **-0,5%** par rapport à avril 2010.

Evolution de la DEFM de catégorie A par population



Source : Pôle Emploi Persee

Si l'évolution annuelle de la demande d'emploi de catégorie A s'établit à **-7,7 %** en avril 2011, certaines catégories de population apparaissent plus fragilisées. C'est le cas des demandeurs d'emploi de 50 ans et plus et de longue durée. En un an, le volume des 50 ans et plus a progressé de **8,1%**, passant de **1 400** à **1 500** personnes. Les demandeurs d'emploi de longue durée représentent désormais plus de **27%** de la population. En un an, ce volume a progressé de **4,4%**. A contrario, en un an, le volume de demandeurs d'emploi de moins de 25 ans a diminué de **17,4%**.

Les 15 métiers les plus recherchés par les demandeurs d'emploi

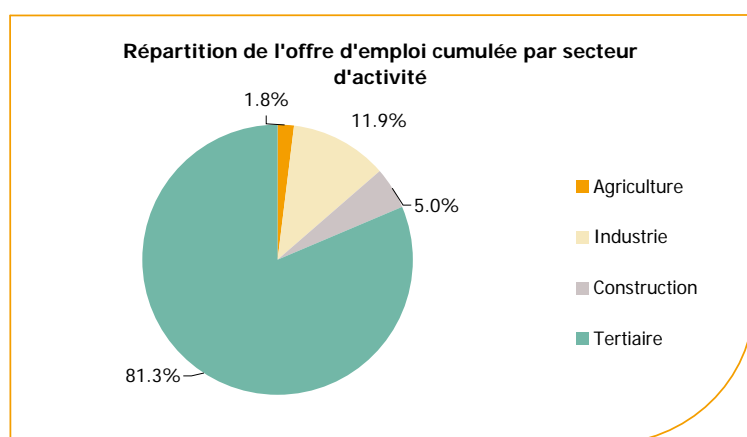
DEFM catégorie A	avril 2011	Poids (métier / total des métiers)	Evolution annuelle
H3302 Opérations manuelles d'assemblage, tri ou emballage	597	8.1%	7.6%
K2204 Nettoyage de locaux	346	4.7%	-21.0%
K1303 Assistance auprès d'enfants	247	3.4%	-13.6%
K1304 Services domestiques	246	3.3%	-8.2%
J1301 Personnel polyvalent des services hospitaliers	183	2.5%	9.6%
M1607 Secrétariat	166	2.3%	-18.6%
A1203 Entretien des espaces verts	157	2.1%	15.4%
D1214 Vente en habillement et accessoires de la personne	149	2.0%	-9.7%
N1103 Magasinage et préparation de commandes	142	1.9%	-13.9%
M1602 Opérations administratives	140	1.9%	1.4%
N1105 Manutention manuelle de charges	120	1.6%	-15.5%
D1507 Mise en rayon libre-service	108	1.5%	-17.6%
F1606 Peinture en bâtiment	108	1.5%	6.9%
H2102 Conduite d'équipement de production alimentaire	104	1.4%	23.8%
G1605 Plonge en restauration	97	1.3%	1.0%

Source : Pôle Emploi Persee

A fin avril 2011, les métiers les plus recherchés par les demandeurs d'emploi se trouvent dans le secteur « Services à la personne et à la collectivité » avec les métiers « Nettoyage de locaux » (346 demandeurs, -21%), « Assistance auprès d'enfants » (247 demandeurs, -13,6%) et « Services domestiques » (246 demandeurs, -8,2%). Ils se trouvent aussi dans le secteur « Industrie » pour le métier « Opérations manuelles d'assemblage, tri ou emballage » (597 demandeurs, +7,6%) et dans le secteur « Support à l'entreprise » avec les métiers « Secrétariat » (166 demandeurs, -18,6%), « Opérations administratives » (140 demandeurs, +1,4%).

Les offres d'emploi enregistrées (OEE) par secteur d'activité et par contrat de travail

REPARTITION DE L'OFFRE D'EMPLOI PAR SECTEUR D'ACTIVITE



Secteurs	Cumul 12 mois	Evol. Annuelle Cumulée
Agriculture	205	8.5%
Industrie	1 350	52.7%
Construction	569	19.3%
Tertiaire	9 222	13.4%
TOTAL	11 346	17.2%

Source : Pôle Emploi Persee

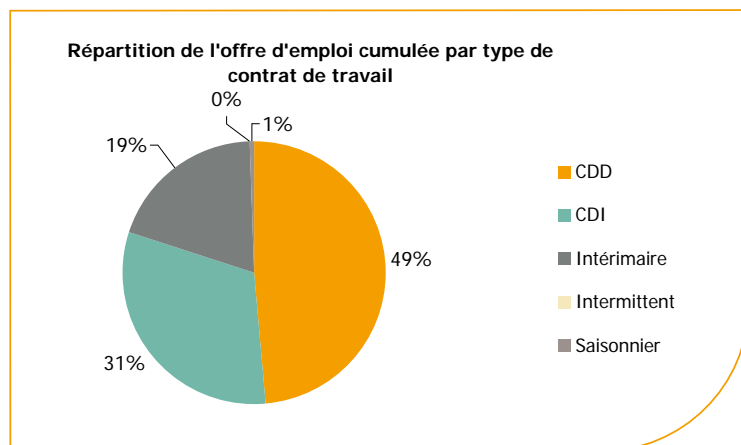
Sur un an, de mai 2010 à avril 2011, Pôle emploi a recueilli **11 350** offres d'emploi sur le département de la Mayenne soit **17,2%** de plus qu'au cours des douze mois précédents. Plus de **81%** de ces offres sont issues du tertiaire (**9 200** offres) et sont en progression de **+13,4%**.

L'agriculture représente **1,8%** et la construction **5 %**.

Les offres dans l'industrie sont en forte hausse (**+52,7%**) ainsi que celles de la construction (**+19,3%**).

A noter : les offres d'emploi intérimaires sont concentrées dans le tertiaire.

REPARTITION DE L'OFFRE D'EMPLOI PAR TYPE DE CONTRAT DE TRAVAIL



Contrats	Cumul 12 mois	Evol. Annuelle Cumulée
CDD	5 524	11.1%
CDI	3 558	16.4%
Intérimaire	2 197	35.6%
Intermittent	4	-42.9%
Saisonnier	63	133.3%
TOTAL	11 346	17.2%

Source : Pôle Emploi Persee

Au regard des types de contrat de travail, la hausse est prononcée du côté des offres d'emploi intérimaire avec **+35,6%**. Les offres de type contrat à durée indéterminée enregistrent également une hausse en évolution annuelle (**+16,4%**) ainsi que les offres d'emploi de type contrat à durée déterminée (**+11,1%**). Cette dernière typologie d'offres représente la plus importante part des offres avec **49%**.

Les 15 métiers les plus recherchés par les employeurs

Offres d'Emploi Enregistrées	De mai 2010 à avril 2011	Poids (métier / total des métiers)	Evolution annuelle cumulée
D1408 Téléconseil et télévente	819	7.2%	109.5%
N4101 Conduite de transport de marchandises sur longue distance	401	3.5%	93.7%
K2204 Nettoyage de locaux	271	2.4%	19.9%
N1103 Magasinage et préparation de commandes	262	2.3%	138.2%
G1803 Service en restauration	241	2.1%	55.5%
K2104 Éducation et surveillance au sein d'établissements d'enseignement	238	2.1%	201.3%
G1602 Personnel de cuisine	230	2.0%	42.0%
H3302 Opérations manuelles d'assemblage, tri ou emballage	228	2.0%	88.4%
I1604 Mécanique automobile	185	1.6%	50.4%
K1304 Services domestiques	176	1.6%	-3.3%
K1303 Assistance auprès d'enfants	162	1.4%	43.4%
M1203 Comptabilité	157	1.4%	13.8%
D1401 Assistanat commercial	153	1.3%	14.2%
H2909 Montage-assemblage mécanique	153	1.3%	512.0%
D1214 Vente en habillement et accessoires de la personne	149	1.3%	31.9%

Source : Pôle Emploi Persee

En cumul sur douze mois, les métiers les plus recherchés par les employeurs se trouvent en grande majorité dans le secteur « Commerce, Vente et Grande Distribution » (**1 121** offres) avec les métiers « Téléconseil et télévente » (**819** offres) et « Assistanat commercial » (**153** offres) et dans le secteur « Services à la personne et à la collectivité » (**847** offres) avec les métiers « Nettoyage de locaux » (**271** offres), « Éducation et surveillance au sein d'étab d'enseig. » (**238** offres) et « Services domestiques » (**176** offres). Ils se trouvent aussi dans le secteur « Transport et Logistique » (**663** offres) avec les métiers « Cond. de transport de marchandises sur longue distance » (**401** offres) et « Magasinage et préparation de commandes » (**262** offres).

www.pole-emploi.fr

Le service Statistiques, Etudes et Evaluation est à votre disposition pour tout complément d'information
Contact : herve.bonnet@pole-emploi.fr

Directeur de publication :
Gwenaël PROUTEAU
Directeur de la rédaction :
Hervé BONNET
Conception et réalisation :
Service Statistiques, Etudes et
Evaluation – Catherine MOULIN,
Brigitte VIGOUROUX.