



Le Marché du Travail : Synthèse

Bassin de CHALLANS

Document trimestriel

Situation au 30/09/2013



Libre de diffusion sous réserve de mention de la source « Pôle emploi Pays de la Loire »

Faits marquants :

L'évolution annuelle du nombre de demandeurs d'emploi de catégorie A est de **+12,1%** à fin septembre 2013.

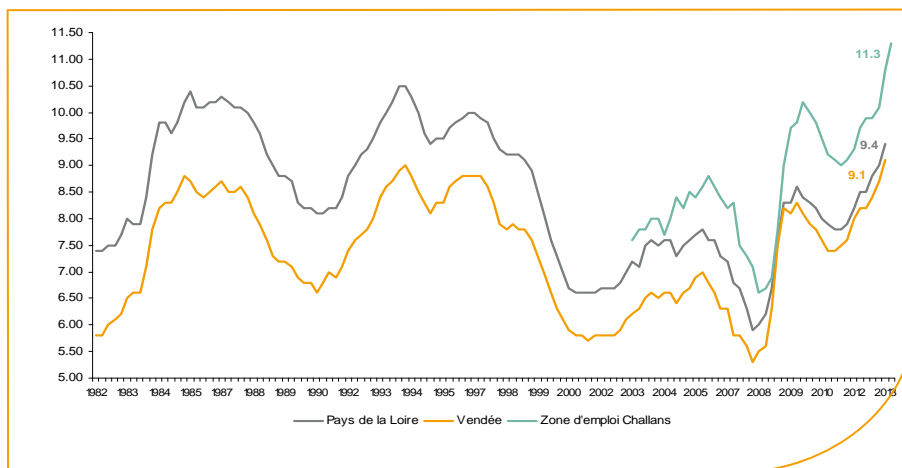
Les demandeurs d'emploi de 50 ans et plus, qui représentent **24,9%** des demandeurs d'emploi, sont plus affectés par cette situation (**+12,3%** de progression annuelle).

6 464 demandeurs d'emploi (catégories A, B et C) sont comptabilisés à fin septembre sur le bassin de Challans, soit **13,7%** du département.

Au cours des douze derniers mois, Pôle emploi a recueilli **3 498** offres d'emploi soit une baisse de **21,4%** en évolution annuelle.

Le taux de chômage

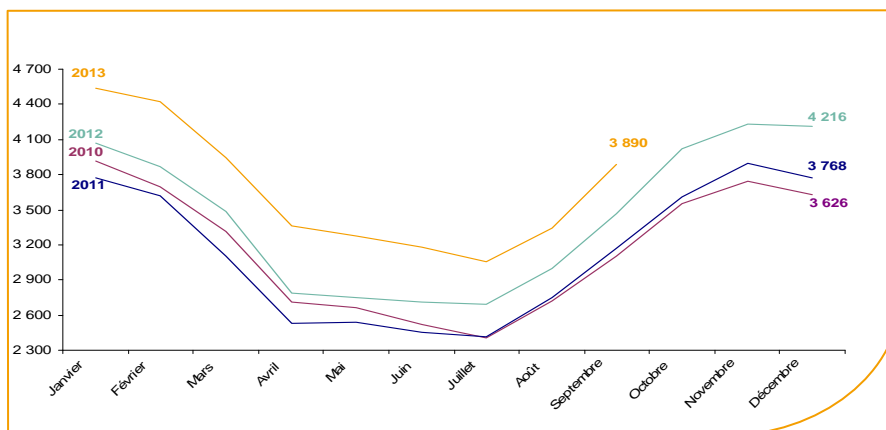
Au deuxième trimestre 2013, avec **11,3%** de la population active, le taux de chômage de la zone d'emploi de Challans affiche un taux supérieur à celui enregistré au niveau départemental (**9,1%**) et régional (**9,4%**). En un an, le taux de chômage a progressé de **1,4 point**, soit une situation moins favorable que celle du département et de la région (**+0,9 point**).



Source : INSEE

Evolution de la demande d'emploi fin de mois de catégorie A (DEFM)

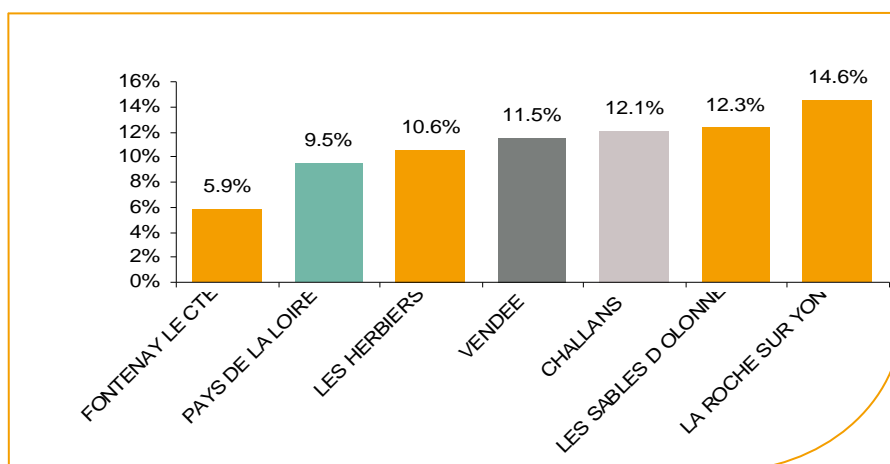
En septembre 2013, sur le bassin de Challans, la demande d'emploi de catégorie A se chiffre à **3 890** personnes. Elle est en augmentation de **+16,5%** par rapport à août 2013.



Source : Pôle Emploi Persee

La demande d'emploi en fin de mois (DEFM)

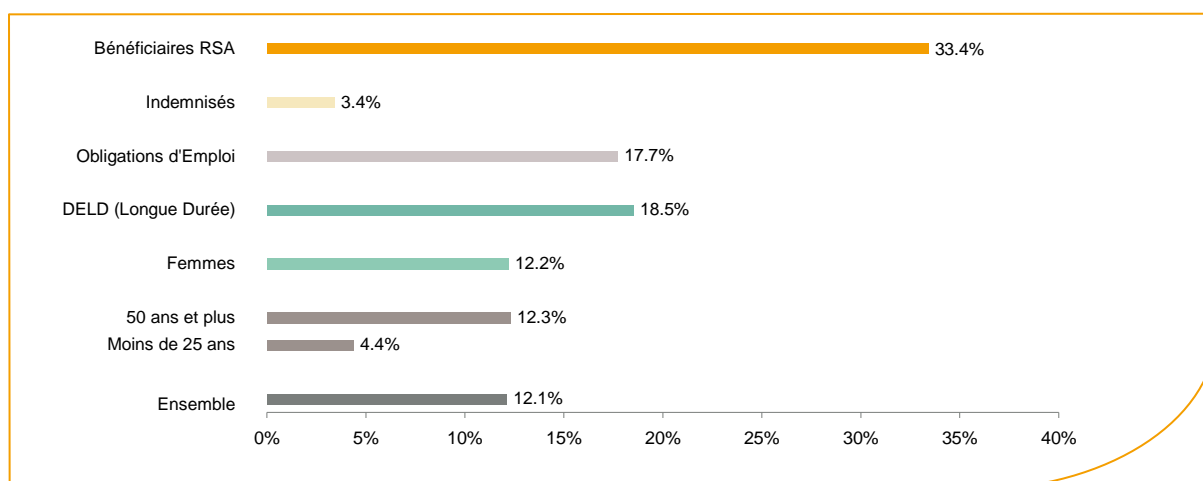
Fin septembre 2013, le nombre de demandeurs d'emploi de catégorie A s'établit à **3 890** personnes, soit une évolution annuelle de **+12,1%** comparativement à septembre 2012. Cette évolution est moins favorable que celle affichée par le département de la Vendée (**+11,5%**) et que celle affichée par la région Pays de la Loire (**+9,5%**).



Source : Pôle Emploi Persee

En ajoutant à la catégorie A, les demandeurs d'emploi recensés en catégorie B (**1 098**) et ceux en catégorie C (**1 476**), le nombre de demandeurs d'emploi se chiffre sur le territoire du bassin d'emploi de Challans à **6 464**, soit une progression de **521** personnes par rapport à septembre 2012 (**+8,8%**).

Evolution de la DEFM de catégorie A par population



Source : Pôle Emploi Persee

Bien que l'évolution moyenne de la demande d'emploi de catégorie A s'établit à **12,1%** en septembre 2013, certaines catégories de population apparaissent plus fragilisées. C'est le cas des demandeurs d'emploi de 50 ans et plus, des demandeurs d'emploi de longue durée et, des demandeurs en obligations d'emploi. En un an, leurs volumes ont respectivement progressé de **12,3%**, **18,5%** et, de **17,7%**. Tous les publics sont désormais fortement touchés, y compris les bénéficiaires du RSA qui affichent une hausse de **+33,4%**.

Les 15 métiers les plus recherchés par les demandeurs d'emploi

DEFM catégorie A	septembre 2013	Poids (métier / total des métiers)	Evolution annuelle
D1214 Vente en habillement et accessoires de la personne	139	3.6%	8.6%
K1303 Assistance auprès d'enfants	134	3.4%	16.5%
K1304 Services domestiques	121	3.1%	12.0%
K2204 Nettoyage de locaux	112	2.9%	13.1%
A1203 Entretien des espaces verts	105	2.7%	26.5%
D1507 Mise en rayon libre-service	89	2.3%	8.5%
G1602 Personnel de cuisine	82	2.1%	60.8%
D1106 Vente en alimentation	79	2.0%	12.9%
N4105 Conduite et livraison par tournées sur courte distance	74	1.9%	21.3%
I1203 Maintenance des bâtiments et des locaux	70	1.8%	-6.7%
M1607 Secrétariat	69	1.8%	-11.5%
N1103 Magasinage et préparation de commandes	68	1.7%	19.3%
G1803 Service en restauration	64	1.6%	25.5%
A1414 Horticulture et maraîchage	60	1.5%	13.2%
H3302 Opérations manuelles d'assemblage, tri ou emballage	56	1.4%	-6.7%

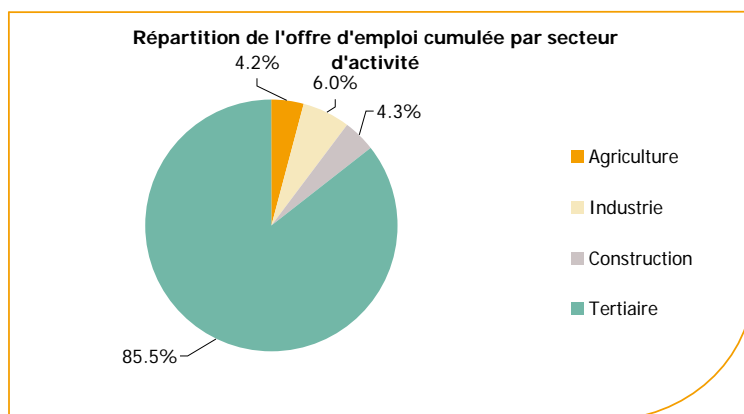
Source : Pôle Emploi Persee

A fin septembre 2013, les métiers les plus recherchés par les demandeurs d'emploi se trouvent essentiellement dans ces trois secteurs :

- « Services à la personne et à la collectivité » avec les métiers « Assistance auprès d'enfants » (134 demandeurs, +16,5%), « Services domestiques » (121 demandeurs, +12%) et « Nettoyage de locaux » (112 demandeurs, +13,1%) ;
- « Commerce, vente et grande distribution » avec les métiers « Vente en habillement et accessoires de la personne » (139 demandeurs, +8,6%), « Mise en rayon libre-service » (89 demandeurs, +8,5%) et « Vente en alimentation » (79 demandeurs, +12,9%) ;
- « Agriculture et pêche, espaces naturels et espaces verts, soins aux animaux » avec les métiers « Entretien des espaces verts » (105 demandeurs, +26,5%) et « Horticulture et maraîchage » (60 demandeurs, +13,2%).

Les offres d'emploi enregistrées (OEE) par secteur d'activité et par contrat de travail

REPARTITION DE L'OFFRE D'EMPLOI PAR SECTEUR D'ACTIVITE



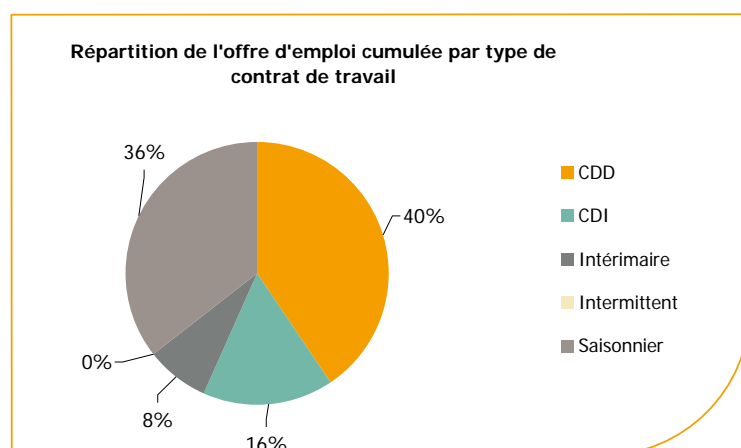
Secteurs	Cumul 12 mois	Evol. Annuelle Cumulée
Agriculture	148	-22.5%
Industrie	210	-32.0%
Construction	150	-36.4%
Tertiaire	2 990	-19.5%
TOTAL	3 498	-21.4%

Source : Pôle Emploi Persee

Sur un an, d'octobre 2012 à septembre 2013, Pôle emploi a recueilli **3 498** offres d'emploi sur le territoire du bassin de Challans, soit **21,4%** de moins qu'au cours des douze mois précédents. **85,5%** de ces offres sont issues du tertiaire (**2 990** offres) et **4,3%** viennent de la construction en diminution (**-36,4%**). L'industrie représente **6%** des offres et l'agriculture **4,2%**.

A noter : les offres d'emploi intérimaire sont concentrées dans le tertiaire.

REPARTITION DE L'OFFRE D'EMPLOI PAR TYPE DE CONTRAT DE TRAVAIL



Contrats	Cumul 12 mois	Evol. Annuelle Cumulée
CDD	1 415	-30.9%
CDI	572	-12.7%
Intérimaire	263	-7.1%
Intermittent	5	150.0%
Saisonnier	1 243	-15.2%
TOTAL	3 498	-21.4%

Source : Pôle Emploi Persee

Au regard des types de contrat de travail, la baisse est plus prononcée du côté des offres d'emploi de type contrat à durée déterminée avec une évolution annuelle de **-30,9%**. Les offres d'emploi de type contrat à durée indéterminée et les offres d'emploi saisonnier affichent également une forte baisse de **-12,7%** et **-15,2%**. Les offres d'emploi de type contrat à durée déterminée représentent la plus importante part des offres avec **40%**.

Les 15 métiers les plus recherchés par les employeurs

Offres d'Emploi Enregistrées	De octobre 2012 à septembre 2013	Poids (métier / total des métiers)	Evolution annuelle cumulée
G1602 Personnel de cuisine	269	7.7%	-19.5%
G1803 Service en restauration	267	7.6%	-20.5%
D1507 Mise en rayon libre-service	106	3.0%	-43.0%
D1106 Vente en alimentation	100	2.9%	-23.7%
G1605 Plonge en restauration	98	2.8%	-27.9%
K2204 Nettoyage de locaux	95	2.7%	-32.6%
G1603 Personnel polyvalent en restauration	94	2.7%	-23.0%
G1801 Café, bar brasserie	92	2.6%	-19.3%
A1404 Aquaculture	87	2.5%	16.0%
G1203 Animation de loisirs auprès d'enfants ou d'adolescents	78	2.2%	-18.8%
D1214 Vente en habillement et accessoires de la personne	74	2.1%	-36.2%
G1204 Éducation en activités sportives	71	2.0%	-12.3%
G1501 Personnel d'étage	67	1.9%	48.9%
K1304 Services domestiques	66	1.9%	-9.6%
N4101 Conduite de transport de marchandises sur longue distance	54	1.5%	0.0%

Source : Pôle Emploi Persee

En cumul sur douze mois, les métiers les plus recherchés par les employeurs se trouvent en grande majorité dans ces trois secteurs :

- « Hôtellerie-restauration, tourisme, loisirs et animation » avec les métiers « Personnel de cuisine » (**269** offres), « Service en restauration » (**267** offres) et, « Plonge en restauration » (**98** offres) ;
- « Commerce, vente et grande distribution » avec les métiers « Mise en rayon libre-service » (**106** offres), « Vente en alimentation » (**100** offres) et, « Vente en habillement et accessoires de la personne » (**74** offres) ;
- « Services à la personne et à la collectivité » avec les métiers « Nettoyage de locaux » (**95** offres), « Service domestiques » (**66** offres).

www.observatoire-emploi-paysdelaloire.fr

Le service Statistiques, Etudes et Evaluation est à votre disposition pour tout complément d'information
Contact : Statspdl@pole-emploi.fr

Directeur de publication :
Gwenaël PROUTEAU
Directeur de la rédaction :
Josette BARREAU
Conception et réalisation :
Service Statistiques, Etudes et
Evaluation – Catherine MOULIN,
Brigitte VIGOUROUX.