



Le Marché du Travail : Synthèse

Bassin de LA BAULE - GUERANDE

Document semestriel

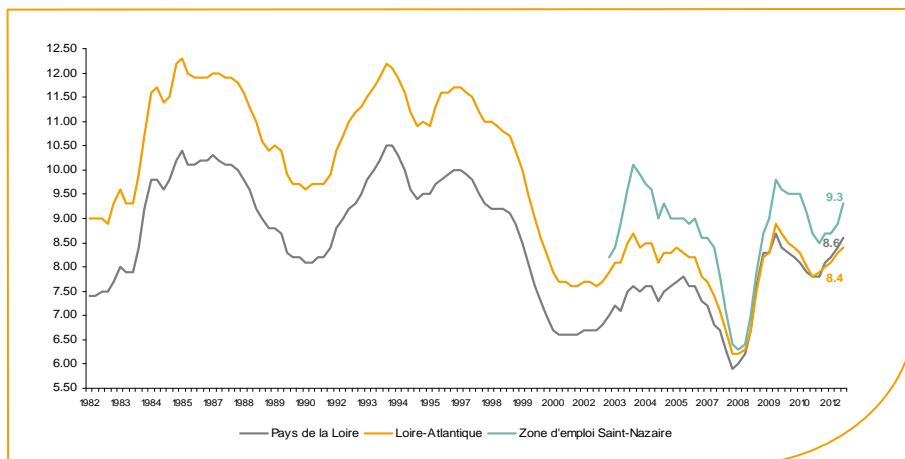
Situation au 31/12/2012



Libre de diffusion sous réserve de mention de la source « Pôle emploi Pays de la Loire »

Le taux de chômage

Au troisième trimestre 2012, avec **9,3%** de la population active, le taux de chômage de la zone d'emploi de Saint-Nazaire affiche une valeur supérieure à celle enregistrée au niveau départemental (**8,4%**) et régional (**8,6%**). En un an, le taux de chômage a augmenté de **0,8 point**, soit une situation moins favorable que celle du département (**+0,5 point**) et identique à celle de la région.



Source : INSEE

Faits marquants :

L'évolution annuelle du nombre de demandeurs d'emploi de catégorie A est de **+12,8%** à fin décembre 2012.

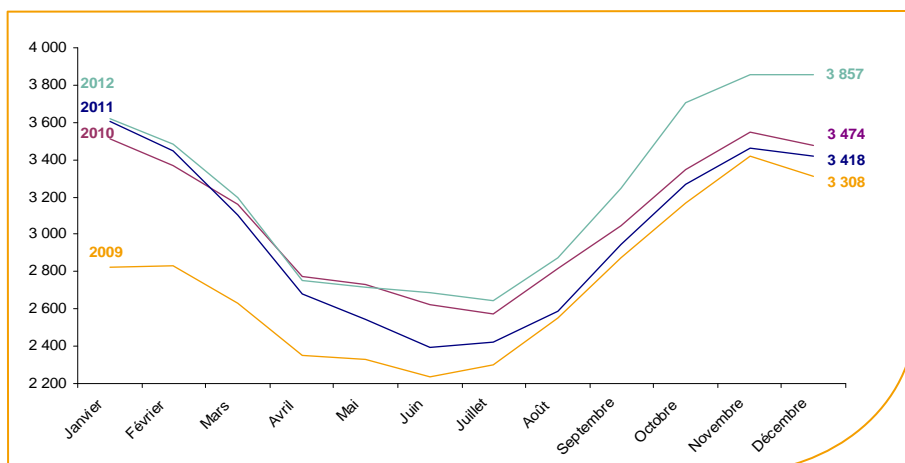
Les demandeurs d'emploi de longue durée, qui représentent **27%** des demandeurs d'emploi, sont plus affectés par cette situation (**+22,4%** de progression annuelle).

5 770 demandeurs d'emploi (catégories A, B et C) sont comptabilisés à fin décembre sur le bassin de la Baule, soit **6%** du département.

Au cours des douze derniers mois, Pôle emploi a recueilli **4 814** offres d'emploi soit une baisse de **12,8%** en évolution annuelle.

Evolution de la demande d'emploi fin de mois de catégorie A (DEFM)

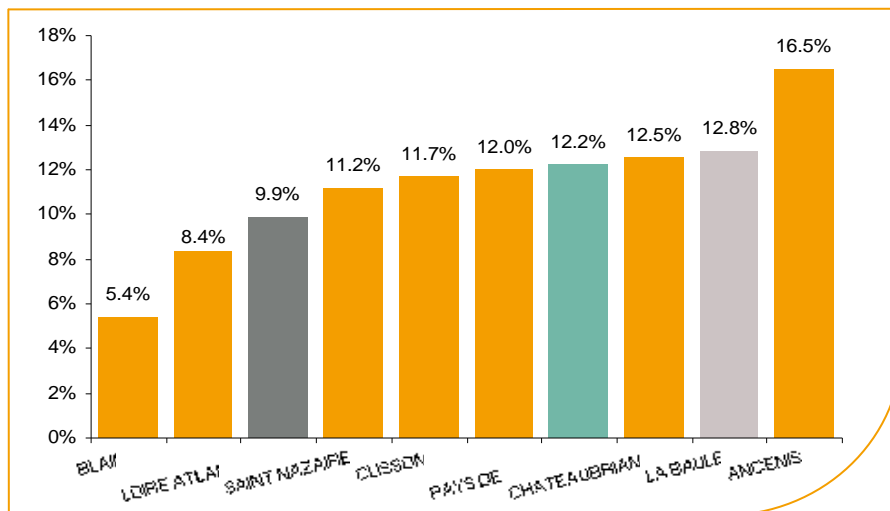
En décembre 2012, sur le bassin de La Baule-Guérande, la demande d'emploi de catégorie A se chiffre à **3 857** personnes. Elle est en progression de **+0,1%** par rapport à novembre 2012.



Source : Pôle Emploi Persee

La demande d'emploi en fin de mois (DEFM)

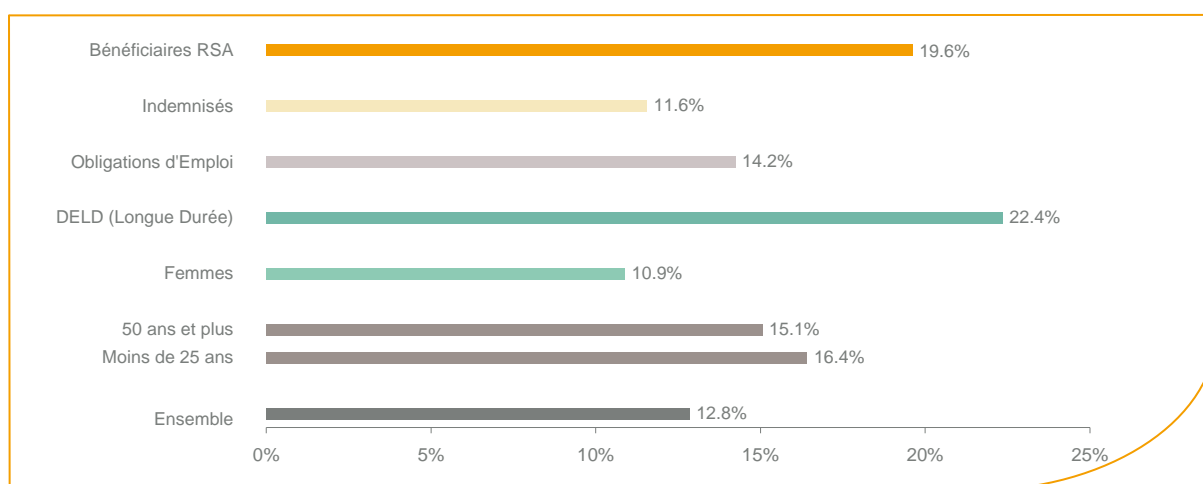
Fin décembre 2012, le nombre de demandeurs d'emploi de catégorie A s'établit à **3 857** personnes, soit une hausse annuelle de **+12,8%** comparativement à décembre 2011. Cette évolution est nettement moins favorable que celle affichée par le département de la Loire-Atlantique (**+9,9%**) et par la région Pays de la Loire (**+12,2%**).



Source : Pôle Emploi Persee

En ajoutant à la catégorie A, les demandeurs d'emploi recensés en catégorie B (**926**) ceux en catégorie C (**987**), le nombre de demandeurs d'emploi se chiffre sur le territoire du bassin d'emploi de la Baule-Guérande à **5 770**, soit une hausse de près de **500** personnes par rapport à décembre 2011 (**+9,4%**).

Evolution de la DEFM de catégorie A par population



Source : Pôle Emploi Persee

Même si l'évolution annuelle de la demande d'emploi de catégorie A s'établit à **+12,8%** en décembre 2012, certaines catégories de population apparaissent plus fragilisées. C'est le cas des demandeurs d'emploi de longue durée. En un an, ce volume de demandeurs d'emploi a progressé de **22,4%**, passant de **850** à **1 040** personnes. Les demandeurs d'emploi de longue durée représentent désormais **27%** de la population. Tous les publics sont désormais touchés, y compris les demandeurs de moins de 25 ans (**+16,4%**).

Les 15 métiers les plus recherchés par les demandeurs d'emploi

DEFM catégorie A	décembre 2012	Poids (métier / total des métiers)	Evolution annuelle
D1214 Vente en habillement et accessoires de la personne	131	3.4%	20.2%
G1803 Service en restauration	122	3.2%	23.2%
G1602 Personnel de cuisine	120	3.1%	36.4%
M1607 Secrétariat	90	2.3%	18.4%
D1106 Vente en alimentation	86	2.2%	1.2%
A1203 Entretien des espaces verts	77	2.0%	24.2%
K1303 Assistance auprès d'enfants	77	2.0%	-18.9%
K2204 Nettoyage de locaux	71	1.8%	10.9%
D1507 Mise en rayon libre-service	64	1.7%	12.3%
D1402 Relation commerciale grands comptes et entreprises	63	1.6%	34.0%
K1304 Services domestiques	63	1.6%	-6.0%
M1203 Comptabilité	62	1.6%	24.0%
D1401 Assistanat commercial	57	1.5%	39.0%
G1801 Café, bar brasserie	57	1.5%	11.8%
D1212 Vente en décoration et équipement du foyer	53	1.4%	-18.5%

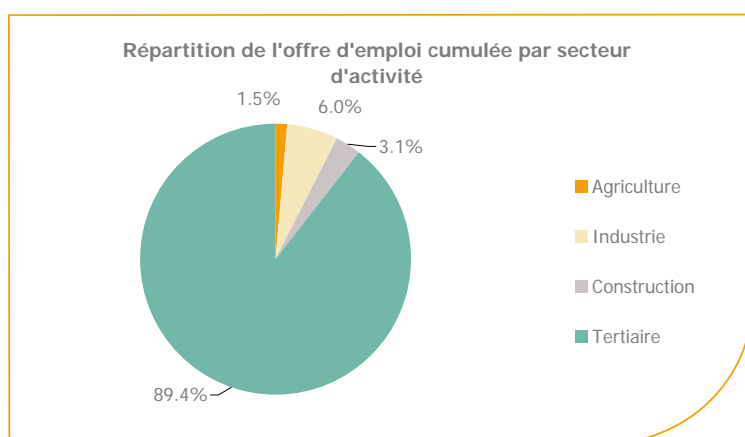
Source : Pôle Emploi Persee

A fin décembre 2012, les métiers les plus recherchés par les demandeurs d'emploi se trouvent essentiellement dans ces trois secteurs :

- « Commerce, vente et grande distribution » avec les métiers « Vente en habillement et accessoires de la personne » (**131** demandeurs), « Vente en alimentation » (**86** demandeurs) et « Mise en rayon libre-service » (**64** demandeurs) ;
- « Hôtellerie-restauration, tourisme, loisir et animation » avec les métiers « Service en restauration » (**122** demandeurs) et « Personnel de cuisine » (**120** demandeurs) ;
- « Services à la personne et à la collectivité » avec les métiers « Assistance auprès d'enfants » (**77** demandeurs), « Nettoyage de locaux » (**71** demandeurs) et « Services domestiques » (**63** demandeurs).

Les offres d'emploi enregistrées (OEE) par secteur d'activité et par contrat de travail

REPARTITION DE L'OFFRE D'EMPLOI PAR SECTEUR D'ACTIVITE



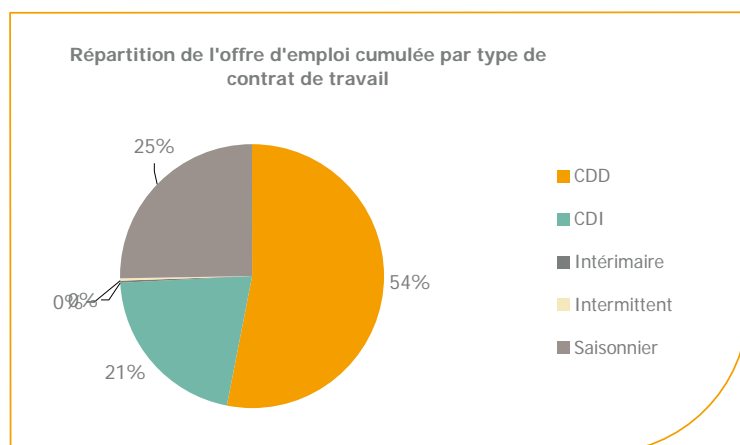
Secteurs	Cumul 12 mois	Evol. Annuelle Cumulée
Agriculture	70	4.5%
Industrie	288	-17.9%
Construction	150	-39.5%
Tertiaire	4 306	-11.3%
TOTAL	4 814	-12.8%

Source : Pôle Emploi Persee

Sur un an, de janvier 2012 à décembre 2012, Pôle emploi a recueilli **4 814** offres d'emploi sur le territoire du bassin de la Baule-Guérande, soit **12,8%** de moins qu'au cours des douze mois précédents. Plus de **89%** de ces offres sont issues du tertiaire (**4 306** offres) et seulement **6%** viennent de l'industrie. La construction représente **3,1%** des offres et l'agriculture **1,5%**.

A noter : les offres d'emploi intérimaire sont concentrées dans le tertiaire.

REPARTITION DE L'OFFRE D'EMPLOI PAR TYPE DE CONTRAT DE TRAVAIL



Contrats	Cumul 12 mois	Evol. Annuelle Cumulée
CDD	2 557	-15.2%
CDI	1 019	-19.8%
Intérimaire	5	-61.5%
Intermittent	15	-6.3%
Saisonnier	1 218	1.3%
TOTAL	4 814	-12.8%

Source : Pôle Emploi Persee

Au regard des types de contrat de travail, la baisse est plus prononcée du côté des offres emploi de type contrat à durée indéterminée avec **-19,8%**. Les offres d'emploi de type contrat à durée déterminée sont également en baisse (**-15,2%**) et représentent la plus importante part des offres avec **54%**. A contrario, les offres d'emploi saisonnier enregistrent une hausse de **+1,3%**.

Les 15 métiers les plus recherchés par les employeurs

Offres d'Emploi Enregistrées	De janvier 2012 à décembre 2012	Poids (métier / total des métiers)	Evolution annuelle cumulée
G1803 Service en restauration	638	13.3%	-14.0%
G1602 Personnel de cuisine	464	9.6%	-12.5%
G1605 Plonge en restauration	197	4.1%	-21.5%
G1203 Animation de loisirs auprès d'enfants ou d'adolescents	155	3.2%	-23.6%
D1106 Vente en alimentation	150	3.1%	-6.3%
D1212 Vente en décoration et équipement du foyer	150	3.1%	-24.6%
G1501 Personnel d'étage	144	3.0%	-3.4%
K2204 Nettoyage de locaux	134	2.8%	-8.2%
G1603 Personnel polyvalent en restauration	133	2.8%	27.9%
G1801 Café, bar brasserie	116	2.4%	68.1%
D1507 Mise en rayon libre-service	114	2.4%	-14.9%
D1214 Vente en habillement et accessoires de la personne	103	2.1%	-6.4%
D1505 Personnel de caisse	103	2.1%	27.2%
G1604 Fabrication de crêpes ou pizzas	96	2.0%	0.0%
G1703 Réception en hôtellerie	95	2.0%	-27.5%

Source : Pôle Emploi Persee

En cumul sur douze mois, les métiers les plus recherchés par les employeurs se trouvent en grande majorité dans ces trois secteurs :

- « Hôtellerie-restauration, tourisme, loisirs et animation » avec les métiers « Service en restauration » (**638** offres), « Personnel de cuisine » (**464** offres) et « Plonge en restauration » (**197** offres) ;
- « Commerce, vente et grande distribution » avec les métiers « Vente en alimentation » (**150** offres), « Vente en décoration et équipement du foyer » (**150** offres) et « Mise en rayon en libre-service » (**114** offres) ;
- « Services à la personne et à la collectivité » avec le métier « Nettoyage de locaux » (**134** offres).

www.observatoire-emploi-paysdelaloire.fr

Le service Statistiques, Etudes et Evaluation est à votre disposition pour tout complément d'information
Contact : Statspdl@pole-emploi.fr

Directeur de publication :
Gwenaël PROUTEAU
Directeur de la rédaction :
Hervé BONNET
Conception et réalisation :
Service Statistiques, Etudes et
Evaluation – Catherine MOULIN,
Brigitte VIGOUROUX.