



# Le Marché du Travail : Synthèse

## Bassin de LA BAULE - GUERANDE

Document semestriel

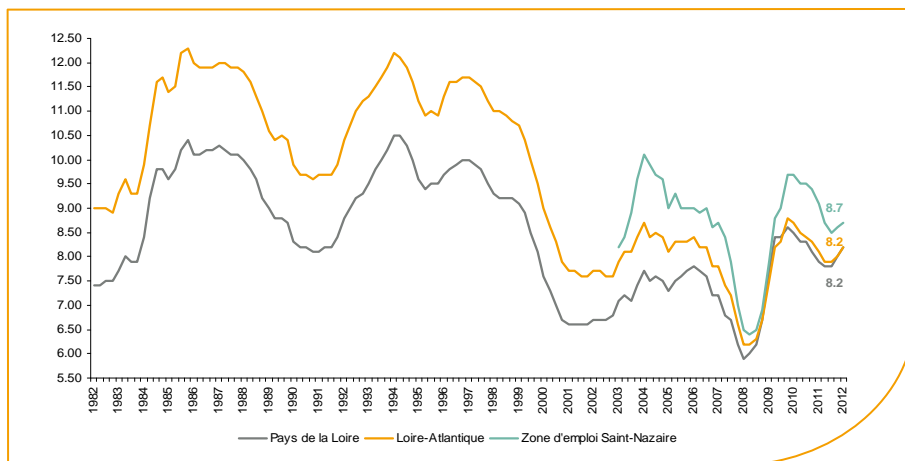
Situation au 30/06/2012



Libre de diffusion sous réserve de mention de la source « Pôle emploi Pays de la Loire »

### Le taux de chômage

Au premier trimestre 2012, avec **8,7%** de la population active, le taux de chômage de la zone d'emploi de Saint-Nazaire affiche une valeur supérieure à celle enregistrée au niveau départemental et régional (**8,2%**). En un an, le taux de chômage a diminué de **0,4 point**, soit une situation plus favorable que celle du département (**+0,1 point**) et de la région (**+0,3 point**).



Source : INSEE

### Faits marquants :

L'évolution annuelle du nombre de demandeurs d'emploi de catégorie A est de **+12,3%** à fin juin 2012.

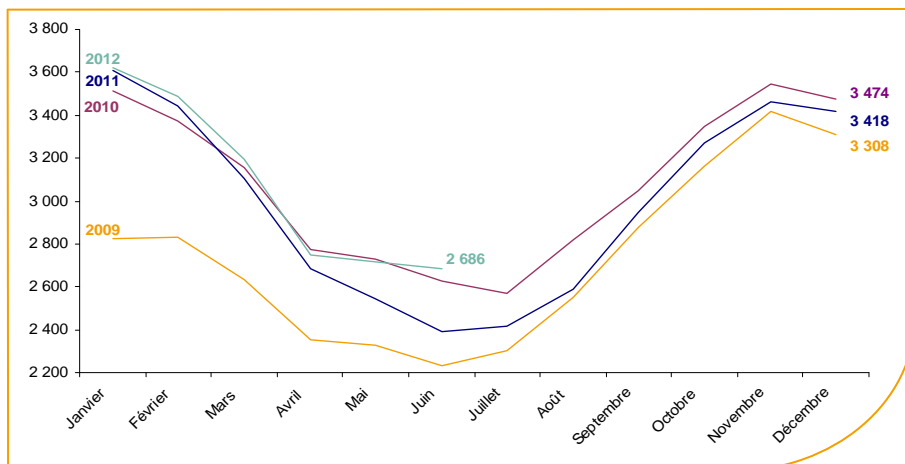
Les demandeurs d'emploi de 50 ans et plus, qui représentent **29%** des demandeurs d'emploi, sont plus affectés par cette situation (**+18,1%** de progression annuelle).

**4 518** demandeurs d'emploi (catégories A, B et C) sont comptabilisés à fin juin sur le bassin de la Baule, soit **5,3%** du département.

Au cours des douze derniers mois, Pôle emploi a recueilli **5 132** offres d'emploi soit une baisse de **6,9%** en évolution annuelle.

### Evolution de la demande d'emploi fin de mois de catégorie A (DEFM)

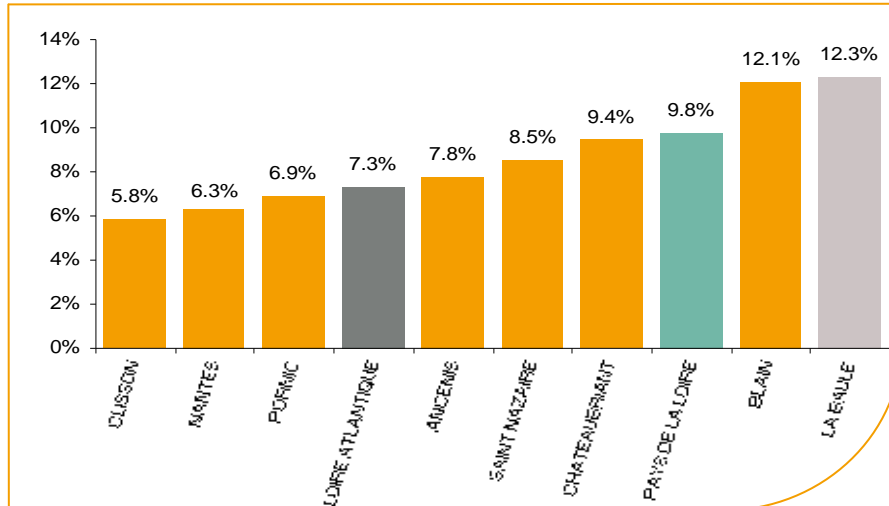
En juin 2012, sur le bassin de La Baule-Guérande, la demande d'emploi de catégorie A se chiffre à **2 686** personnes. Elle est en diminution de **-1,1%** par rapport à mai 2012.



Source : Pôle Emploi Persee

## La demande d'emploi en fin de mois (DEFM)

Fin juin 2012, le nombre de demandeurs d'emploi de catégorie A s'établit à **2 686** personnes, soit une hausse annuelle de **+12,3%** comparativement à juin 2011. Cette évolution est nettement moins favorable que celle affichée par le département de la Loire-Atlantique (**+7,3%**) et par la région Pays de la Loire (**+9,8%**).

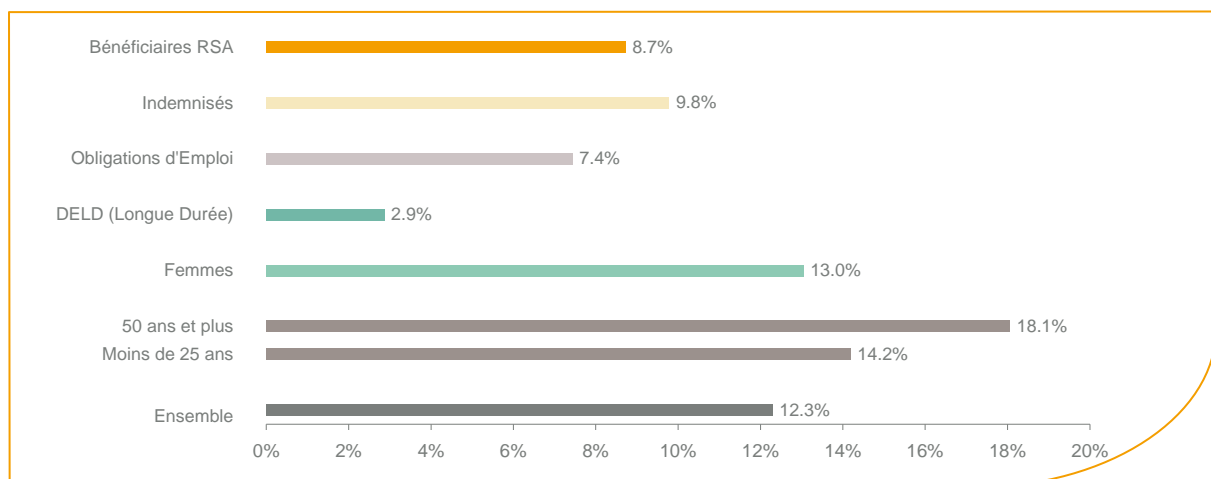


Source : Pôle Emploi Persee

Le bassin d'emploi de la Baule-Guérande affiche le taux d'évolution de la demande d'emploi le plus élevé sur le département de la Loire-Atlantique.

En ajoutant à la catégorie A, les demandeurs d'emploi recensés en catégorie B (**718**) et ceux en catégorie C (**1 114**), le nombre de demandeurs d'emploi se chiffre sur le territoire du bassin d'emploi de la Baule-Guérande à **4 518**, soit une hausse de près de **240** personnes par rapport à juin 2011 (**+5,5%**).

## Evolution de la DEFM de catégorie A par population



Source : Pôle Emploi Persee

Même si l'évolution annuelle de la demande d'emploi de catégorie A s'établit à **+12,3%** en juin 2012, certaines catégories de population apparaissent plus fragilisées. C'est le cas des demandeurs d'emploi de 50 ans et plus. En un an, ce volume de demandeurs d'emploi a progressé de **18,1%**, passant de **659** à **778** personnes. Les demandeurs d'emploi de 50 ans et plus représentent désormais **29%** de la population. Tous les publics sont désormais touchés, y compris les demandeurs de moins de 25 ans (**+14,2%**).

## Les 15 métiers les plus recherchés par les demandeurs d'emploi

DEFM catégorie A	juin 2012	Poids (métier / total des métiers)	Evolution annuelle
D1214 Vente en habillement et accessoires de la personne	81	3.0%	20.9%
M1607 Secrétariat	79	2.9%	36.2%
K1303 Assistance auprès d'enfants	61	2.3%	-10.3%
K1304 Services domestiques	57	2.1%	3.6%
K2204 Nettoyage de locaux	55	2.0%	25.0%
G1602 Personnel de cuisine	50	1.9%	78.6%
M1203 Comptabilité	49	1.8%	32.4%
G1803 Service en restauration	47	1.7%	-2.1%
D1212 Vente en décoration et équipement du foyer	46	1.7%	-9.8%
D1106 Vente en alimentation	44	1.6%	12.8%
A1203 Entretien des espaces verts	41	1.5%	2.5%
D1402 Relation commerciale grands comptes et entreprises	41	1.5%	2.5%
D1507 Mise en rayon libre-service	41	1.5%	10.8%
C1504 Transaction immobilière	37	1.4%	42.3%
J1301 Personnel polyvalent des services hospitaliers	36	1.3%	-5.3%

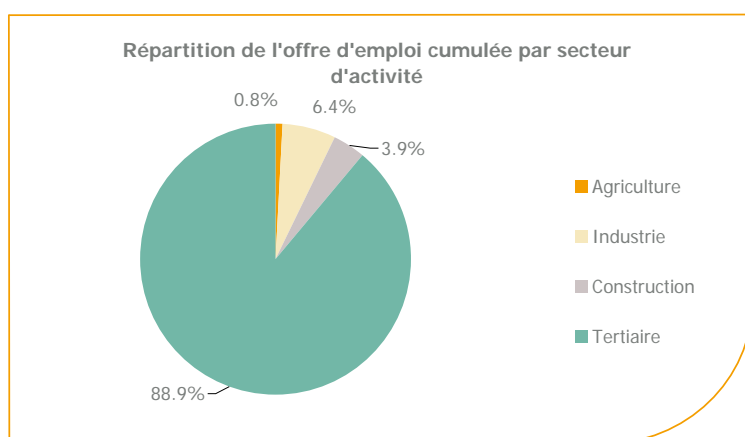
Source : Pôle Emploi Persee

A fin juin 2012, les métiers les plus recherchés par les demandeurs d'emploi se trouvent essentiellement dans ces trois secteurs :

- « Commerce, vente et grande distribution » avec les métiers « Vente en habillement et accessoires de la personne » (81 demandeurs), « Vente en décoration et équipement du foyer » (46 demandeurs) et « Vente en alimentation » (44 demandeurs) ;
- « Services à la personne et à la collectivité » avec les métiers « Assistance auprès d'enfants » (61 demandeurs), « Services domestiques » (57 demandeurs) et « Nettoyage de locaux » (55 demandeurs) ;
- « Hôtellerie-restauration, tourisme, loisir et animation » avec les métiers « Personnel de cuisine » (50 demandeurs) et « Service en restauration » (47 demandeurs).

## Les offres d'emploi enregistrées (OEE) par secteur d'activité et par contrat de travail

### REPARTITION DE L'OFFRE D'EMPLOI PAR SECTEUR D'ACTIVITE



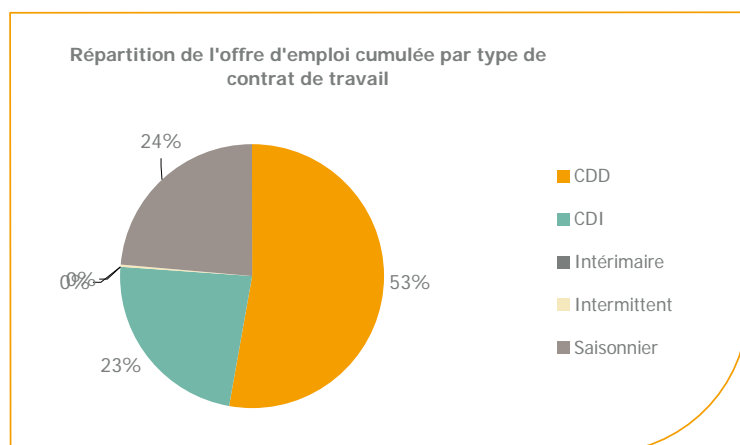
Secteurs	Cumul 12 mois	Evol. Annuelle Cumulée
Agriculture	42	-32.3%
Industrie	328	0.3%
Construction	201	-9.5%
Tertiaire	4 561	-6.9%
<b>TOTAL</b>	<b>5 132</b>	<b>-6.9%</b>

Source : Pôle Emploi Persee

Sur un an, de juillet 2011 à juin 2012, Pôle emploi a recueilli **5 132** offres d'emploi sur le territoire du bassin de la Baule-Guérande, soit **6,9%** de moins qu'au cours des douze mois précédents. Près de **89%** de ces offres sont issues du tertiaire (**4 561** offres) et seulement **6,4%** viennent de l'industrie. La construction représente **3,9%** des offres et l'agriculture **0,8%**.

A noter : les offres d'emploi intérimaire sont concentrées dans le tertiaire.

## REPARTITION DE L'OFFRE D'EMPLOI PAR TYPE DE CONTRAT DE TRAVAIL



Contrats	Cumul 12 mois	Evol. Annuelle Cumulée
CDD	2 705	-7.7%
CDI	1 194	-0.7%
Intérimaire	11	-73.8%
Intermittent	9	-64.0%
Saisonnier	1 213	-7.3%
<b>TOTAL</b>	<b>5 132</b>	<b>-6.9%</b>

Source : Pôle Emploi Persee

Au regard des types de contrat de travail, la baisse est plus prononcée du côté des offres emploi de type contrat à durée déterminée avec **-7,7%**. Les offres d'emploi saisonnier enregistrent également une baisse (**-7,3%**) ainsi que les offres d'emploi de type contrat à durée indéterminée (**-0,7%**). Les offres emploi de type contrat à durée déterminée représentent la plus importante part des offres avec **53%**.

### Les 15 métiers les plus recherchés par les employeurs

Offres d'Emploi Enregistrées	De juillet 2011 à juin 2012	Poids (métier / total des métiers)	Evolution annuelle cumulée
G1803 Service en restauration	673	13.1%	-7.2%
G1602 Personnel de cuisine	492	9.6%	-3.5%
G1605 Plonge en restauration	217	4.2%	-14.9%
D1212 Vente en décoration et équipement du foyer	180	3.5%	-22.1%
G1203 Animation de loisirs auprès d'enfants ou d'adolescents	166	3.2%	-17.0%
D1106 Vente en alimentation	164	3.2%	-5.2%
K2204 Nettoyage de locaux	157	3.1%	10.6%
G1603 Personnel polyvalent en restauration	135	2.6%	43.6%
G1501 Personnel d'été	134	2.6%	-6.3%
D1507 Mise en rayon libre-service	130	2.5%	-7.8%
G1604 Fabrication de crêpes ou pizzas	110	2.1%	22.2%
G1703 Réception en hôtellerie	107	2.1%	-9.3%
G1801 Café, bar brasserie	99	1.9%	41.4%
D1214 Vente en habillement et accessoires de la personne	97	1.9%	1.0%
D1505 Personnel de caisse	96	1.9%	11.6%

Source : Pôle Emploi Persee

En cumul sur douze mois, les métiers les plus recherchés par les employeurs se trouvent en grande majorité dans ces trois secteurs :

- « Hôtellerie-restauration, tourisme, loisirs et animation » avec les métiers « Service en restauration » (**673** offres), « Personnel de cuisine » (**492** offres) et « Plonge en restauration » (**217** offres) ;
- « Commerce, vente et grande distribution » avec les métiers « Vente en décoration et équipement du foyer » (**180** offres), « Vente en alimentation » (**164** offres) et « Mise en rayon en libre-service » (**130** offres) ;
- « Services à la personne et à la collectivité » avec le métier « Nettoyage de locaux » (**157** offres).

[www.observatoire-emploi-paysdelaloire.fr](http://www.observatoire-emploi-paysdelaloire.fr)

Le service Statistiques, Etudes et Evaluation est à votre disposition pour tout complément d'information  
Contact : Statspd1@pole-emploi.fr

Directeur de publication :  
Gwenaél PROUTEAU  
Directeur de la rédaction :  
Hervé BONNET  
Conception et réalisation :  
Service Statistiques, Etudes et  
Evaluation – Catherine MOULIN,  
Brigitte VIGOUROUX.