



Le Marché du Travail : Synthèse

Bassin de MAYENNE

Situation au 30/06/2012

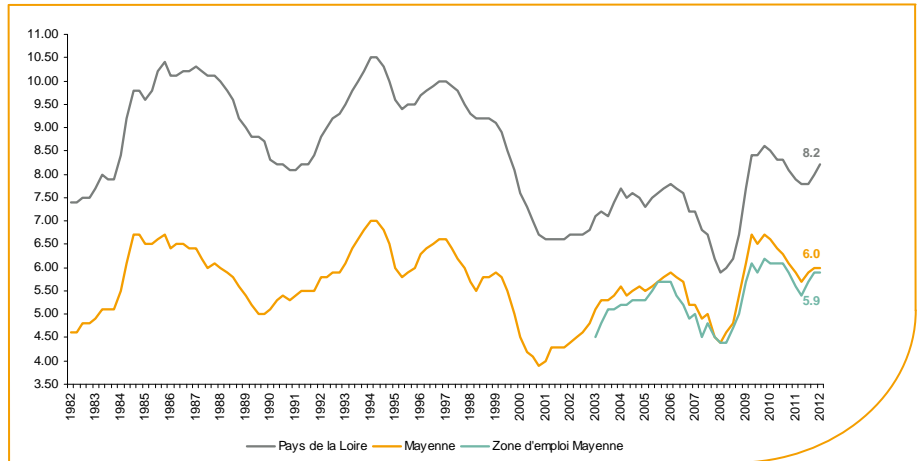


Document semestriel

Libre de diffusion sous réserve de mention de la source « Pôle emploi Pays de la Loire »

Le taux de chômage

Au premier trimestre 2012, avec **5,9%** de la population active, le taux de chômage de la zone d'emploi de Mayenne affiche une valeur inférieure à celle enregistrée au niveau départemental (**6%**) et à celle au niveau régional (**8,2%**). En un an, le taux de chômage sur le bassin est en hausse de **0,3 point**, cette évolution est moins favorable que celle affichée par le département (**+0,1 point**) mais identique à celle affichée par la région.



Source : INSEE

Faits marquants :

L'évolution annuelle du nombre de demandeurs d'emploi de catégorie A est de **+14,2%** à fin juin 2012.

Les demandeurs d'emploi de 50 ans et plus, qui représentent **22,3%** des demandeurs d'emploi, sont plus affectés par cette situation (**+19%** de progression annuelle).

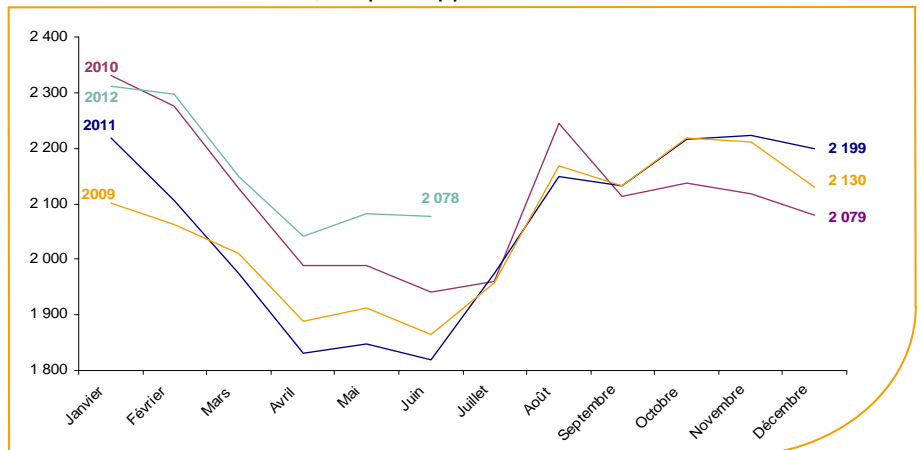
3 707 demandeurs d'emploi (catégories A, B et C) sont comptabilisés à fin juin sur le bassin de Mayenne, soit **24,6%** du département.

Au cours des douze derniers mois, Pôle emploi a recueilli **2 078** offres d'emploi soit une baisse de **16,1%** en évolution annuelle.

Evolution de la demande d'emploi fin de mois de catégorie A (DEFM)

La demande d'emploi de catégorie A sur le bassin de Mayenne affiche une valeur de **2 078** personnes à fin juin 2012.

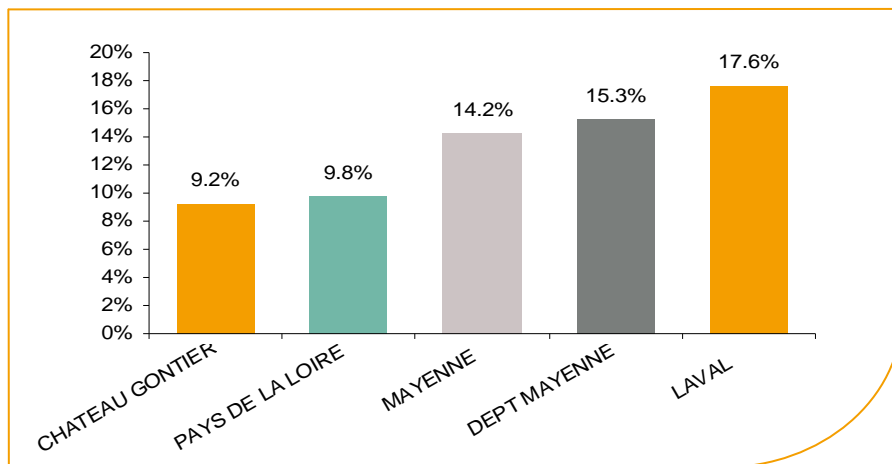
Elle est en diminution de **-0,1%** par rapport à mai 2012.



Source : Pôle Emploi Persee

La demande d'emploi en fin de mois (DEFM)

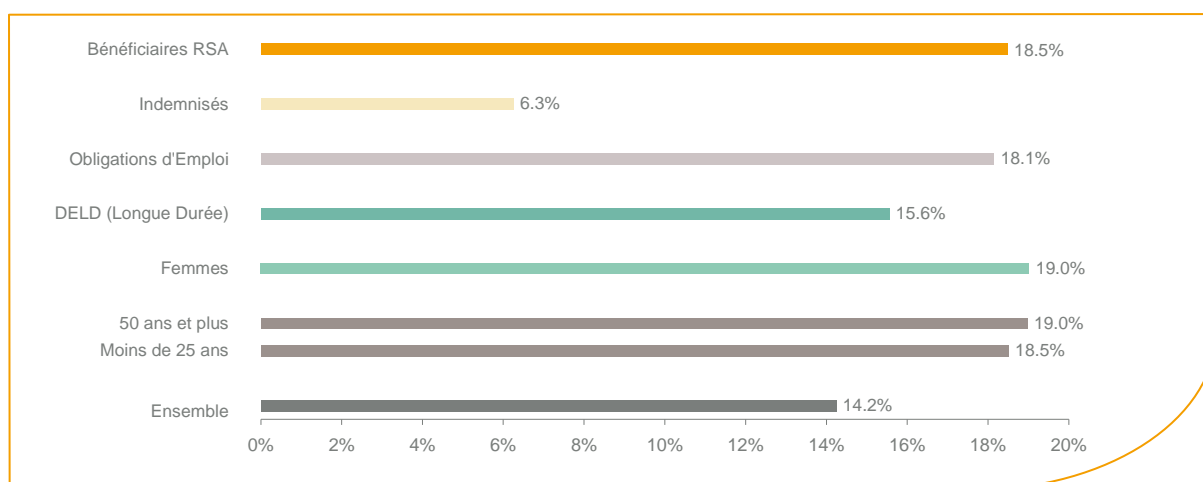
Fin juin 2012, le nombre de demandeurs d'emploi de catégorie A s'établit à **2 078** personnes, soit une évolution annuelle de **+14,2%** comparativement à juin 2011. Cette évolution est plus favorable à celle affichée par le département de la Mayenne (**+15,3%**) mais moins favorable à celle affichée par la région Pays de la Loire (**+9,8%**).



Source : Pôle Emploi Persee

En ajoutant à la catégorie A, les demandeurs d'emploi recensés en catégorie B (**560**) et ceux en catégorie C (**1 069**), le nombre de demandeurs d'emploi se chiffre sur le territoire du bassin d'emploi de Mayenne à **3 707**, soit une progression de **329** personnes par rapport à juin 2011 (**+9,7%**).

Evolution de la DEFM de catégorie A par population



Source : Pôle Emploi Persee

Même si l'évolution moyenne de la demande d'emploi de catégorie A s'établit à **+14,2%** en juin 2012, certaines catégories de population apparaissent plus fragilisées. C'est le cas des demandeurs d'emploi de 50 ans et plus. En un an, ce volume de demandeurs d'emploi a progressé de **19%**, passant de **390** à **464** personnes. Les demandeurs d'emploi de 50 ans et plus représentent **22,3%** de la population. Désormais, tous les publics sont touchés, y compris les demandeurs d'emploi de moins de 25 ans qui affichent une hausse de **+18,5%**.

Les 15 métiers les plus recherchés par les demandeurs d'emploi

DEFM catégorie A	juin 2012	Poids (métier / total des métiers)	Evolution annuelle
H3302 Opérations manuelles d'assemblage, tri ou emballage	167	8.0%	17.6%
K2204 Nettoyage de locaux	87	4.2%	-7.4%
J1301 Personnel polyvalent des services hospitaliers	84	4.0%	12.0%
K1304 Services domestiques	84	4.0%	18.3%
K1303 Assistance auprès d'enfants	80	3.8%	45.5%
A1203 Entretien des espaces verts	65	3.1%	30.0%
N1103 Magasinage et préparation de commandes	50	2.4%	25.0%
M1607 Secrétariat	40	1.9%	-9.1%
D1106 Vente en alimentation	39	1.9%	77.3%
D1507 Mise en rayon libre-service	39	1.9%	21.9%
D1214 Vente en habillement et accessoires de la personne	35	1.7%	16.7%
N1105 Manutention manuelle de charges	35	1.7%	29.6%
N4105 Conduite et livraison par tournées sur courte distance	34	1.6%	21.4%
M1602 Opérations administratives	31	1.5%	29.2%
D1505 Personnel de caisse	29	1.4%	52.6%

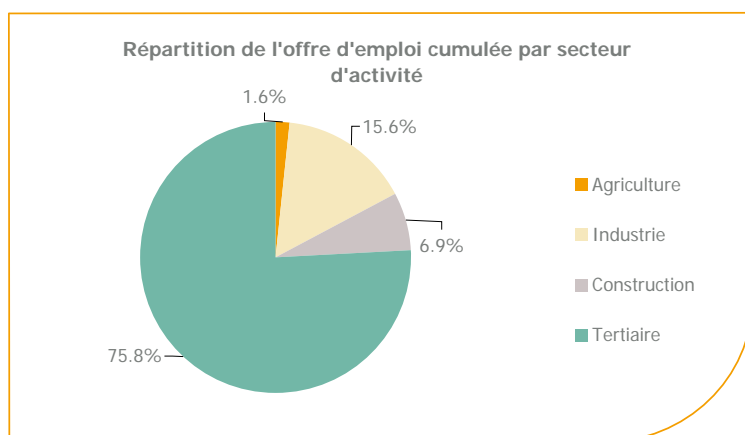
Source : Pôle Emploi Persee

A fin juin 2012, les métiers les plus recherchés par les demandeurs d'emploi se trouvent essentiellement dans ces trois secteurs :

- « Services à la personne et à la collectivité » avec les métiers « Nettoyage de locaux » (87 demandeurs), « Services domestiques » (84 demandeurs) et « Assistance auprès d'enfants » (80 demandeurs) ;
- « Industrie » avec le métier « Opérations manuelles d'assemblage, tri ou emballage » (167 demandeurs) ;
- « Commerce, vente et grande distribution » avec les métiers « Vente en alimentation » (39 demandeurs), « Mise en rayon libre-service » (39 demandeurs) et « Vente en habillement et accessoires de la personne » (35 demandeurs).

Les offres d'emploi enregistrées (OEE) par secteur d'activité et par contrat de travail

REPARTITION DE L'OFFRE D'EMPLOI PAR SECTEUR D'ACTIVITE



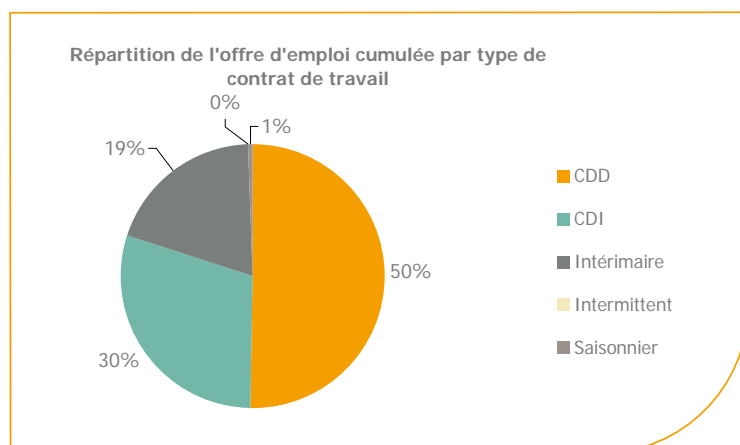
Secteurs	Cumul 12 mois	Evol. Annuelle Cumulée
Agriculture	34	-46.6%
Industrie	326	-17.0%
Construction	145	-27.1%
Tertiaire	1 584	-13.9%
TOTAL	2 089	-16.1%

Source : Pôle Emploi Persee

Sur un an, de juillet 2011 à juin 2012, Pôle emploi a recueilli **2 089** offres d'emploi sur le territoire du bassin de Mayenne, soit **16,1%** de moins qu'au cours des douze mois précédents. **75,8%** de ces offres sont issues du tertiaire (**1 584** offres) et **15,6%** viennent de l'industrie. La construction représente **6,9%** des offres et affiche une nette baisse en évolution annuelle (**-27,1%**). L'agriculture représente seulement **1,6%**.

A noter : les offres d'emploi intérimaire sont concentrées dans le tertiaire.

REPARTITION DE L'OFFRE D'EMPLOI PAR TYPE DE CONTRAT DE TRAVAIL



Contrats	Cumul 12 mois	Evol. Annuelle Cumulée
CDD	1 051	-21.2%
CDI	619	-12.1%
Intérimaire	405	-4.0%
Intermittent	0	
Saisonnier	14	-53.3%
TOTAL	2 089	-16.1%

Source : Pôle Emploi Persee

Au regard des types de contrat de travail, la baisse est plus prononcée du côté des offres d'emploi de type contrat à durée déterminée avec **-21,2%**. Les offres d'emploi de type contrat à durée indéterminée enregistrent également une diminution de **-12,1%** ainsi que les offres d'emploi intérimaire (**-4%**). Les offres d'emploi de type contrat à durée déterminée représentent la plus importante part des offres avec **50%**.

Les 15 métiers les plus recherchés par les employeurs

Offres d'Emploi Enregistrées	De juillet 2011 à juin 2012	Poids (métier / total des métiers)	Evolution annuelle cumulée
N1103 Magasinage et préparation de commandes	93	4.5%	4.5%
N4101 Conduite de transport de marchandises sur longue distance	60	2.9%	-37.5%
G1602 Personnel de cuisine	50	2.4%	-16.7%
H2604 Montage de produits électriques et électroniques	47	2.3%	4600.0%
G1803 Service en restauration	46	2.2%	4.5%
K2104 Éducation et surveillance au sein d'établissements d'enseignement	46	2.2%	-37.8%
A1203 Entretien des espaces verts	43	2.1%	-40.3%
J1301 Personnel polyvalent des services hospitaliers	40	1.9%	-25.9%
K2204 Nettoyage de locaux	39	1.9%	-29.1%
K1303 Assistance auprès d'enfants	35	1.7%	-10.3%
D1202 Coiffure	34	1.6%	36.0%
H2902 Chaudronnerie - tôlerie	34	1.6%	6.3%
J1501 Soins d'hygiène, de confort du patient	33	1.6%	-8.3%
H2102 Conduite d'équipement de production alimentaire	32	1.5%	10.3%
I1604 Mécanique automobile	32	1.5%	-15.8%

Source : Pôle Emploi Persee

En cumul sur douze mois, les métiers les plus recherchés par les employeurs se trouvent en grande majorité dans ces trois secteurs :

- « Transport et Logistique » avec les métiers « Magasinage et préparation de commandes » (**93** offres) et « Conduite de transport de marchandises sur longue distance » (**60** offres) ;
- « Services à la personne et à la collectivité » avec les métiers « Education et surveillance au sein d'établissements d'enseignement » (**46** offres) et « Nettoyage de locaux » (**39** offres) ;
- « Industrie » avec les métiers « Montage de produits électriques et électroniques » (**47** offres) et « Chaudronnerie-tôlerie » (**34** offres).

www.observatoire-emploi-paysdelaloire.fr

Le service Statistiques, Etudes et Evaluation est à votre disposition pour tout complément d'information
Contact : Statspd@pole-emploi.fr

Directeur de publication :
Gwenaël PROUTEAU
Directeur de la rédaction :
Hervé BONNET
Conception et réalisation :
Service Statistiques, Etudes et
Evaluation – Catherine MOULIN,
Brigitte VIGOUROUX.