



# Le Marché du Travail : Synthèse

## SARTHE

Document Mensuel

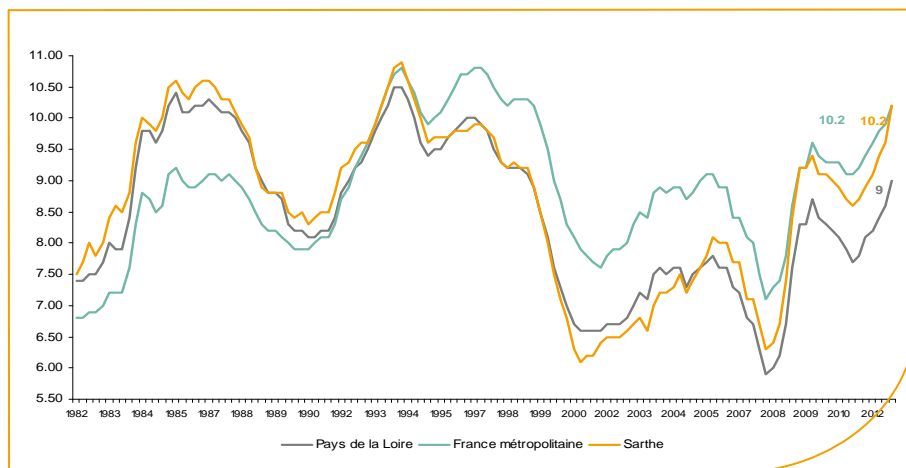
Situation au 31/03/2013



Libre de diffusion sous réserve de mention de la source « Pôle emploi Pays de la Loire »

### Le taux de chômage

Au quatrième trimestre 2012, avec **10,2%** de la population active, le taux de chômage du département de la Sarthe affiche une valeur supérieure à celle enregistrée au niveau régional (**9%**) mais identique au niveau national. En un an, le taux de chômage a progressé de **1,3 point** sur le département, soit une situation moins favorable que celle de la région des Pays de la Loire (**+0,9 point**) et de la France métropolitaine (**+0,8 point**).



Source : INSEE

### Faits marquants :

L'évolution annuelle du nombre de demandeurs d'emploi de catégorie A est de **+16,9%** à fin mars 2013.

Les demandeurs d'emploi de 50 ans et plus, qui représentent **19,4%** des demandeurs d'emploi, sont plus affectés par cette situation (**+19,9%** de progression annuelle).

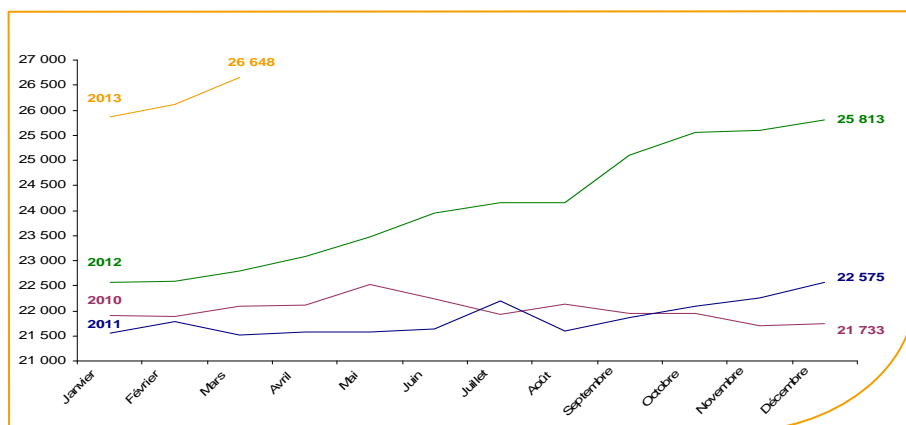
**43 405** demandeurs d'emploi (catégories A, B et C) en données CVS sont comptabilisés à fin mars sur le département de la Sarthe, soit **11,7%** de plus qu'en mars 2012.

Au cours des douze derniers mois, Pôle emploi a recueilli **20 997** offres d'emploi sur le département soit une baisse de **15,5%** en évolution annuelle.

**A compter de janvier 2013, les statistiques de demandeurs d'emploi par âge sont établies selon l'âge en fin de mois, et non plus l'âge au 31 décembre. Cette modification, sans impact sur le nombre total de demandeurs d'emploi, modifie les séries par tranche d'âge.**

### Evolution de la demande d'emploi fin de mois de catégorie A (CVS)

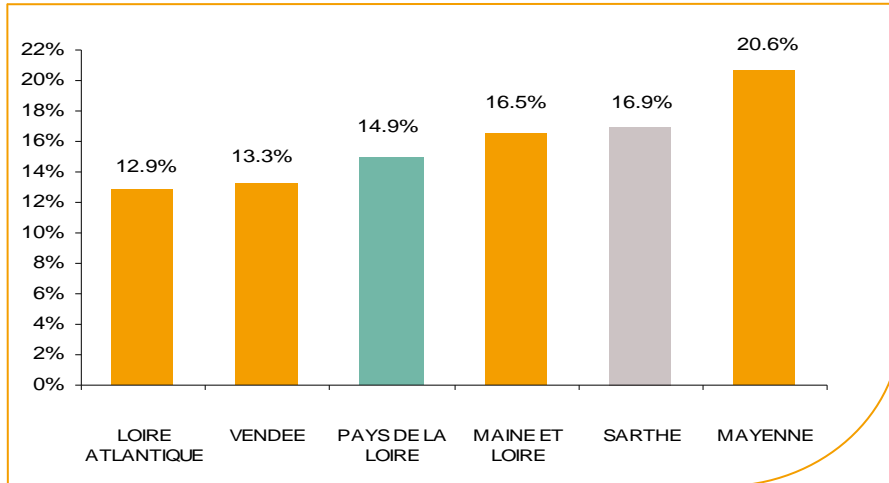
En mars 2013, sur le département de la Sarthe, la demande d'emploi de catégorie A se chiffre à **26 648** personnes. Elle est en hausse de **2,1%** par rapport à février 2013.



Source : Direccte et Pôle Emploi

## La demande d'emploi en fin de mois (CVS)

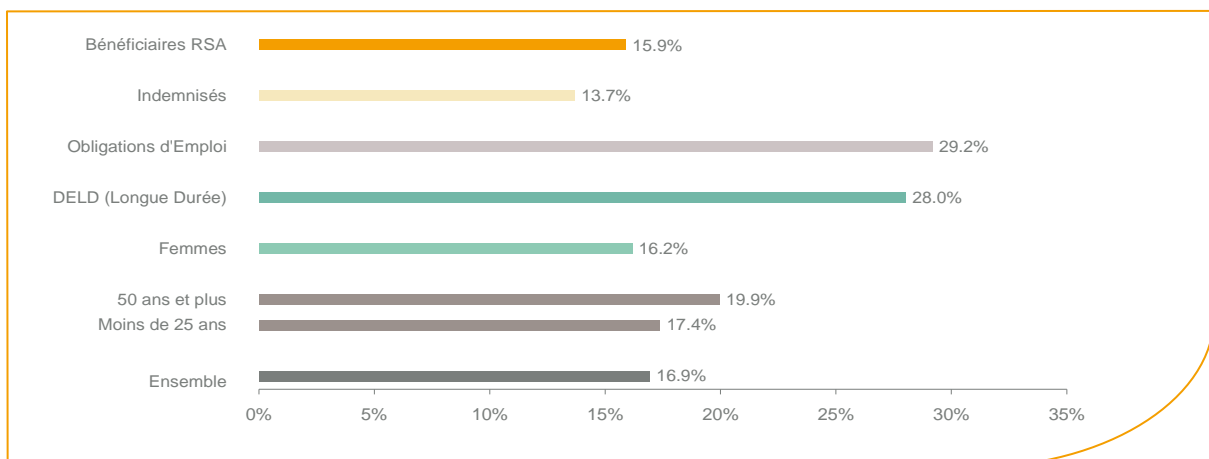
Fin mars 2013, le nombre de demandeurs d'emploi de catégorie A affiche une évolution annuelle de **+16,9%** comparativement à mars 2012. Cette évolution est moins favorable que celle affichée par la région des Pays de la Loire (**+14,9%**).



Source : Direccte et Pôle Emploi

En ajoutant à la catégorie A, les demandeurs d'emploi recensés en catégorie B et ceux en catégorie C, le nombre de demandeurs d'emploi se chiffre à **43 405** en données CVS sur le département soit une progression de **+11,7%** par rapport à mars 2012.

## Evolution de la DEFM de catégorie A par population



Source : Pôle Emploi Persee

Même si l'évolution annuelle de la demande d'emploi de catégorie A est de **+16,9%** en mars 2013, certaines catégories de population apparaissent plus fragilisées. C'est le cas des demandeurs en obligations d'emploi, des demandeurs d'emploi de longue durée et des demandeurs d'emploi de 50 ans et plus. En un an, leurs volumes ont progressé respectivement de **29,2%**, **28%** et **19,9%**. Tous les publics sont désormais touchés, y compris les moins de 25 ans qui affichent une hausse de **+17,4%**.

## Les 15 métiers les plus recherchés par les demandeurs d'emploi

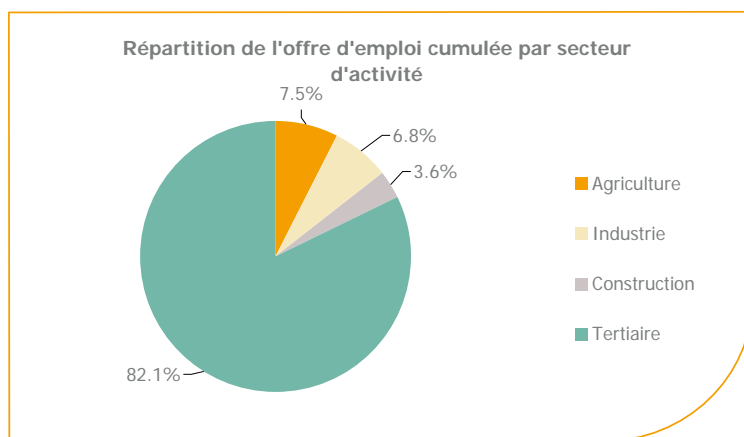
DEFM catégorie A	mars 2013	Poids (métier / total des métiers)	Evolution annuelle
K1304 Services domestiques	1 059	3.9%	14.9%
K2204 Nettoyage de locaux	951	3.5%	11.5%
H3302 Opérations manuelles d'assemblage, tri ou emballage	866	3.2%	25.7%
K1303 Assistance auprès d'enfants	854	3.2%	18.8%
N1103 Magasinage et préparation de commandes	768	2.8%	17.1%
D1214 Vente en habillement et accessoires de la personne	649	2.4%	11.1%
A1203 Entretien des espaces verts	587	2.2%	9.7%
D1507 Mise en rayon libre-service	577	2.1%	16.6%
M1607 Secrétariat	570	2.1%	15.9%
H2909 Montage-assemblage mécanique	538	2.0%	13.7%
N1105 Manutention manuelle de charges	503	1.9%	23.3%
K1302 Assistance auprès d'adultes	484	1.8%	28.4%
D1505 Personnel de caisse	444	1.6%	6.7%
F1606 Peinture en bâtiment	441	1.6%	10.8%
J1301 Personnel polyvalent des services hospitaliers	423	1.6%	23.3%

Source : Pôle Emploi Persee

A fin mars 2013, les métiers les plus recherchés par les demandeurs d'emploi se trouvent dans le secteur « Services à la personne et à la collectivité » avec les métiers « Services domestiques » (**1 059** demandeurs, **+14,9%**), « Nettoyage de locaux » (**951** demandeurs, **+11,5%**), « Assistance auprès d'enfants » (**854** demandeurs, **+18,8%**) et dans le secteur « Commerce, vente et grande distribution » avec les métiers « Vente en habillement et accessoires de la personne » (**649** demandeurs, **+11,1%**), « Mise en rayon libre-service » (**577** demandeurs, **+16,6%**) et « Personnel de caisse » (**444** demandeurs, **+6,7%**). Vient ensuite le secteur « Industrie » pour les métiers « Opérations manuelles d'assemblage, tri ou emballage » (**866** demandeurs, **+25,7%**) et « Montage-assemblage mécanique » (**538** demandeurs, **+13,7%**).

## Les offres d'emploi enregistrées (OEE) par secteur d'activité et par contrat de travail

### REPARTITION DE L'OFFRE D'EMPLOI PAR SECTEUR D'ACTIVITE



Secteurs	Cumul 12 mois	Evol. Annuelle Cumulée
Agriculture	1 581	-34.6%
Industrie	1 424	-34.6%
Construction	748	-35.2%
Tertiaire	17 244	-9.7%
<b>TOTAL</b>	<b>20 997</b>	<b>-15.5%</b>

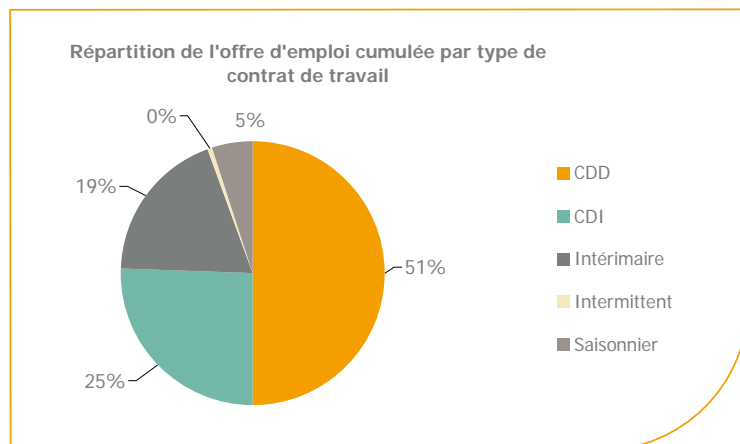
Source : Pôle Emploi Persee

Sur un an, d'avril 2012 à mars 2013, Pôle emploi a recueilli **20 997** offres d'emploi sur le département de la Sarthe soit **15,5%** de moins qu'au cours des douze mois précédents. Plus de **82%** de ces offres sont issues du tertiaire (**17 244** offres) et enregistrent une baisse de **9,7%**.

Les offres de l'agriculture qui représentent **7,5%** sont en forte baisse (**-34,6%**) ainsi que les offres de l'industrie qui représentent **6,8%** (**-34,6%**).

A noter : les offres d'emploi intérimaire sont concentrées dans le tertiaire.

## REPARTITION DE L'OFFRE D'EMPLOI PAR TYPE DE CONTRAT DE TRAVAIL



Contrats	Cumul 12 mois	Evol. Annuelle Cumulée
CDD	10 523	-12.1%
CDI	5 332	-19.3%
Intérimaire	3 989	-1.6%
Intermittent	99	219.4%
Saisonnier	1 054	-51.8%
<b>TOTAL</b>	<b>20 997</b>	<b>-15.5%</b>

Source : Pôle Emploi Persee

Au regard des types de contrat de travail, la baisse est plus prononcée du côté des offres d'emploi saisonnier (-51,8%) et des offres d'emploi de type contrat à durée indéterminée (-19,3%). Les offres d'emploi de type contrat à durée déterminée sont également en baisse en évolution annuelle (-12,1%). Quant aux offres d'emploi intérimaire elles enregistrent une baisse plus modérée en évolution annuelle (-1,6%). Les offres d'emploi de type contrat à durée déterminée représentent la plus importante part des offres avec 51%.

### Les 15 métiers les plus recherchés par les employeurs

Offres d'Emploi Enregistrées	De avril 2012 à mars 2013	Poids (métier / total des métiers)	Evolution annuelle cumulée
M1601 Accueil et renseignements	1 328	6.3%	740.5%
A1401 Aide agricole de production fruitière ou viticole	979	4.7%	-52.5%
N1103 Magasinage et préparation de commandes	750	3.6%	25.2%
K2204 Nettoyage de locaux	538	2.6%	-5.6%
K1303 Assistance auprès d'enfants	499	2.4%	-29.1%
G1803 Service en restauration	484	2.3%	-12.2%
D1408 Téléconseil et télévente	483	2.3%	-9.9%
G1602 Personnel de cuisine	417	2.0%	-11.1%
K1302 Assistance auprès d'adultes	405	1.9%	9.2%
D1403 Relation commerciale auprès de particuliers	359	1.7%	-13.9%
A1402 Aide agricole de production légumière ou végétale	354	1.7%	37.2%
H3302 Opérations manuelles d'assemblage, tri ou emballage	332	1.6%	-7.0%
G1603 Personnel polyvalent en restauration	330	1.6%	-11.8%
K1304 Services domestiques	308	1.5%	-32.8%
N4101 Conduite de transport de marchandises sur longue distance	302	1.4%	-26.2%

Source : Pôle Emploi Persee

En cumul sur douze mois, les métiers les plus recherchés par les employeurs se trouvent en grande majorité dans ces trois secteurs :

- « Services à la personne et à la collectivité » avec les métiers « Nettoyage de locaux » (538 offres), « Assistance auprès d'enfants » (499 offres) et « Assistance auprès d'adultes » (405 offres) ;
- « Agriculture et pêche, espaces naturels et espaces verts, soins aux animaux » avec les métiers « Aide agricole de production fruitière ou viticole » (979 offres) et « Aide agricole de production légumière ou végétale » (354 offres) ;
- « Support à l'entreprise » avec le métier « Accueil et renseignements » (1 328 offres).

Directeur de publication :  
Gwenaël PROUTEAU  
Directeur de la rédaction :  
Hervé BONNET  
Conception et réalisation :  
Service Statistiques, Etudes et  
Evaluation – Catherine MOULIN,  
Brigitte VIGOUROUX.

[www.observatoire-emploi-paysdelaloire.fr](http://www.observatoire-emploi-paysdelaloire.fr)

Le service Statistiques, Etudes et Evaluation est à votre disposition pour tout complément d'information  
Contact : StatsPDL@pole-emploi.fr