



Le Marché du Travail : Synthèse

Bassin de LA BAULE

Document Trimestriel

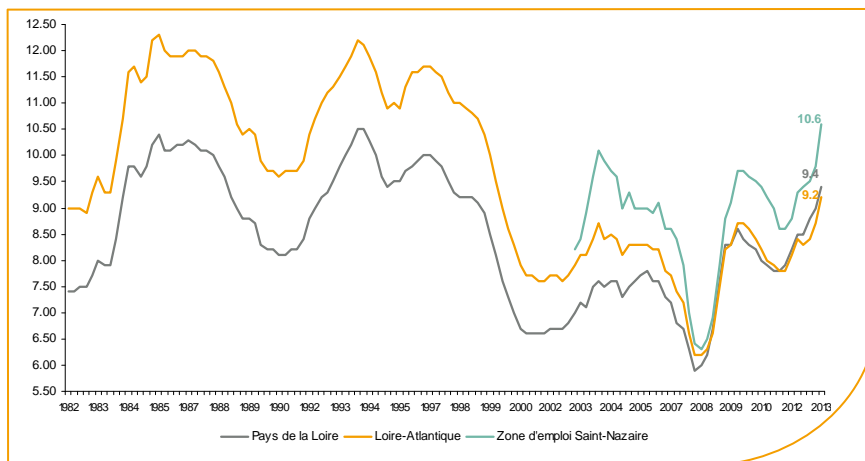
Situation au 30/09/2013



Libre de diffusion sous réserve de mention de la source « Pôle emploi Pays de la Loire »

Le taux de chômage

Au deuxième trimestre 2013, avec **10,6%** de la population active, le taux de chômage de la zone d'emploi de Saint-Nazaire affiche une valeur supérieure à celle enregistrée au niveau départemental (**9,2%**) et régional (**9,4%**). En un an, le taux de chômage a augmenté de **1,3 point**, soit une situation moins favorable que celle du département (**+0,8 point**) et que celle de la région (**+0,9 point**).



Source : INSEE

Faits marquants :

L'évolution annuelle du nombre de demandeurs d'emploi de catégorie A est de **+11,5%** à fin septembre 2013.

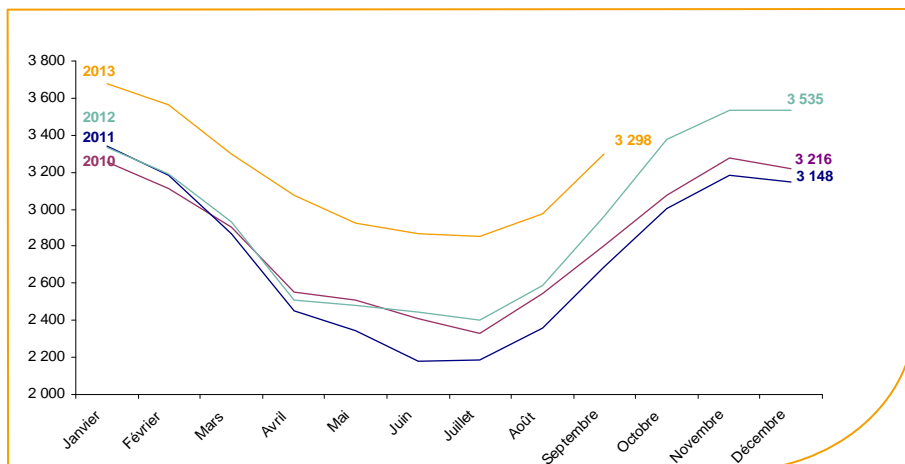
Les demandeurs d'emploi de longue durée, qui représentent **32,4%** des demandeurs d'emploi, sont plus affectés par cette situation (**+36,7%** de progression annuelle).

5 096 demandeurs d'emploi (catégories A, B et C) sont comptabilisés à fin septembre sur le bassin de la Baule, soit **4,9%** du département.

Au cours des douze derniers mois, Pôle emploi a recueilli **3 971** offres d'emploi soit une baisse de **18,3%** en évolution annuelle.

Evolution de la demande d'emploi fin de mois de catégorie A (DEFM)

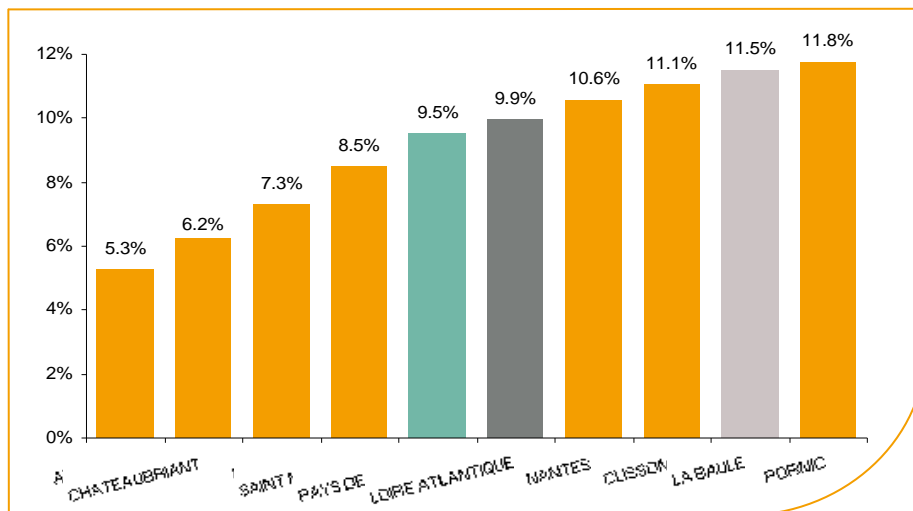
En septembre 2013, sur le bassin de La Baule, la demande d'emploi de catégorie A se chiffre à **3 298** personnes. Elle est en hausse de **11%** par rapport à août 2013.



Source : Pôle Emploi Persee

La demande d'emploi en fin de mois (DEFM)

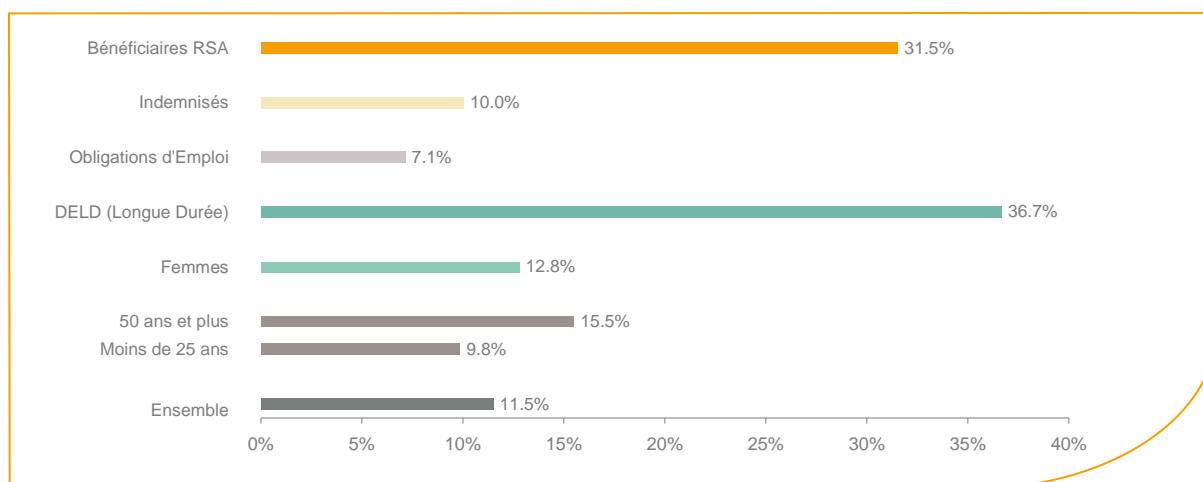
Fin septembre 2013, le nombre de demandeurs d'emploi de catégorie A s'établit à **3 298** personnes, soit une hausse annuelle de **+11,5%** comparativement à septembre 2012. Cette évolution est moins favorable que celle affichée par le département de la Loire-Atlantique (**+9,9%**) et par la région Pays de la Loire (**+9,5%**).



Source : Pôle Emploi Persee

En ajoutant à la catégorie A, les demandeurs d'emploi recensés en catégorie B (**780**) ceux en catégorie C (**1 018**), le nombre de demandeurs d'emploi se chiffre sur le territoire du bassin d'emploi de la Baule à **5 096**, soit une hausse de **+10,3%** par rapport à septembre 2012.

Evolution de la DEFM de catégorie A par population



Source : Pôle Emploi Persee

Même si l'évolution annuelle de la demande d'emploi de catégorie A s'établit à **+11,5%** en septembre 2013, certaines catégories de population apparaissent plus fragilisées. C'est le cas des demandeurs d'emploi de longue durée. En un an, ce volume de demandeurs d'emploi a progressé de **36,7%** et représente désormais **32,4%** de la population. Les demandeurs de 50 ans et plus et les bénéficiaires du RSA augmentent respectivement de **+15,5%** et **+31,5%**.

Les 15 métiers les plus recherchés par les demandeurs d'emploi

DEFM catégorie A	septembre 2013	Poids (métier / total des métiers)	Evolution annuelle
D1214 Vente en habillement et accessoires de la personne	105	3.2%	14.1%
M1607 Secrétariat	83	2.5%	16.9%
K1303 Assistance auprès d'enfants	80	2.4%	14.3%
G1803 Service en restauration	72	2.2%	20.0%
G1602 Personnel de cuisine	70	2.1%	9.4%
A1203 Entretien des espaces verts	63	1.9%	0.0%
D1106 Vente en alimentation	63	1.9%	21.2%
D1401 Assistanat commercial	59	1.8%	34.1%
D1507 Mise en rayon libre-service	52	1.6%	10.6%
H2206 Réalisation de menuiserie bois et tonnellerie	52	1.6%	108.0%
D1402 Relation commerciale grands comptes et entreprises	50	1.5%	2.0%
J1301 Personnel polyvalent des services hospitaliers	50	1.5%	8.7%
K1304 Services domestiques	50	1.5%	13.6%
M1203 Comptabilité	50	1.5%	4.2%
K2204 Nettoyage de locaux	48	1.5%	2.1%

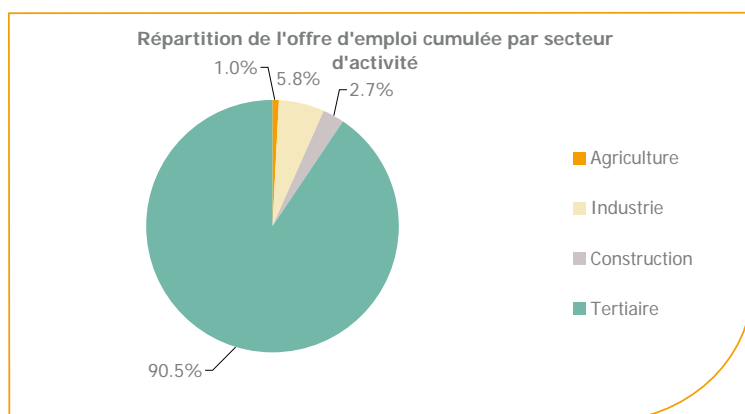
Source : Pôle Emploi Persee

A fin septembre 2013, les métiers les plus recherchés par les demandeurs d'emploi se trouvent essentiellement dans ces trois secteurs :

- « Commerce, vente et grande distribution » avec les métiers « Vente en habillement et accessoires de la personne » (105 demandeurs, +14,1%), « Vente en alimentation » (63 demandeurs, +21,2%) et « Assistanat commercial » (59 demandeurs, +34,1%) ;
- « Services à la personne et à la collectivité » avec les métiers « Assistance auprès d'enfants » (80 demandeurs, +14,3%) et « Services domestiques » (50 demandeurs, +13,6%) ;
- « Hôtellerie-restauration, tourisme, loisirs et animation » avec les métiers « Service en restauration » (72 demandeurs, +20%) et « Personnel de cuisine » (70 demandeurs, +9,4%).

Les offres d'emploi enregistrées (OEE) par secteur d'activité et par contrat de travail

REPARTITION DE L'OFFRE D'EMPLOI PAR SECTEUR D'ACTIVITE



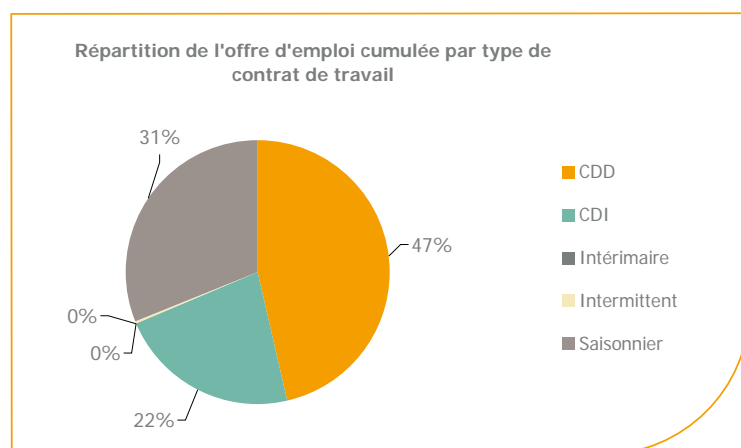
Secteurs	Cumul 12 mois	Evol. Annuelle Cumulée
Agriculture	38	-47.2%
Industrie	232	-12.5%
Construction	109	-32.3%
Tertiaire	3 592	-17.6%
TOTAL	3 971	-18.3%

Source : Pôle Emploi Persee

Sur un an, d'octobre 2012 à septembre 2013, Pôle emploi a recueilli **3 971** offres d'emploi sur le territoire du bassin de la Baule, soit **18,3%** de moins qu'au cours des douze mois précédents. Plus de **90%** de ces offres sont issues du tertiaire (**3 592** offres) et seulement **5,8%** viennent de l'industrie. La construction représente **2,7%** des offres et l'agriculture **1%**.

A noter : les offres d'emploi intérimaire sont concentrées dans le tertiaire.

REPARTITION DE L'OFFRE D'EMPLOI PAR TYPE DE CONTRAT DE TRAVAIL



Contrats	Cumul 12 mois	Evol. Annuelle Cumulée
CDD	1 847	-28.3%
CDI	876	-17.8%
Intérimaire	2	-71.4%
Intermittent	10	11.1%
Saisonnier	1 236	2.8%
TOTAL	3 971	-18.3%

Source : Pôle Emploi Persee

Au regard des types de contrat de travail, la baisse est plus prononcée du côté des offres emploi de type contrat à durée déterminée avec **-28,3%** et représentent la plus importante part des offres avec **47%**. Les offres d'emploi de type contrat à durée indéterminée sont également en baisse (**-17,8%**). A contrario, les offres d'emploi saisonnier enregistrent une hausse de **+2,8%**.

Les 15 métiers les plus recherchés par les employeurs

Offres d'Emploi Enregistrées	De octobre 2012 à septembre 2013	Poids (métier / total des métiers)	Evolution annuelle cumulée
G1803 Service en restauration	529	13.3%	-19.1%
G1602 Personnel de cuisine	357	9.0%	-24.8%
G1501 Personnel d'étage	165	4.2%	10.7%
G1605 Plonge en restauration	160	4.0%	-23.8%
G1203 Animation de loisirs auprès d'enfants ou d'adolescents	155	3.9%	-5.5%
D1106 Vente en alimentation	120	3.0%	-11.8%
D1212 Vente en décoration et équipement du foyer	105	2.6%	-36.7%
G1801 Café, bar brasserie	101	2.5%	-7.3%
G1703 Réception en hôtellerie	100	2.5%	-7.4%
K2204 Nettoyage de locaux	84	2.1%	-36.4%
J1501 Soins d'hygiène, de confort du patient	81	2.0%	24.6%
G1204 Éducation en activités sportives	76	1.9%	-9.5%
G1604 Fabrication de crêpes ou pizzas	75	1.9%	-27.9%
D1214 Vente en habillement et accessoires de la personne	74	1.9%	-23.7%
K1304 Services domestiques	64	1.6%	-24.7%

Source : Pôle Emploi Persee

En cumul sur douze mois, les métiers les plus recherchés par les employeurs se trouvent en grande majorité dans ces trois secteurs :

- « Hôtellerie-restauration, tourisme, loisirs et animation » avec les métiers « Service en restauration » (**529** offres), « Personnel de cuisine » (**357** offres) et « Personnel d'étage » (**165** offres) ;
- « Commerce, vente et grande distribution » avec les métiers « Vente en alimentation » (**120** offres) et « Vente en décoration et équipement du foyer » (**105** offres) ;
- « Services à la personne et à la collectivité » avec les métiers « Nettoyage de locaux » (**84** offres) et « Services domestiques » (**64** offres).

www.observatoire-emploi-paysdelaloire.fr

Le service Statistiques, Etudes et Evaluation est à votre disposition pour tout complément d'information
Contact : Statspdl@pole-emploi.fr

Directeur de publication :
Gwenaël PROUTEAU
Directeur de la rédaction :
Josette BARREAUD
Conception et réalisation :
Service Statistiques, Etudes et
Evaluation – Catherine MOULIN,
Brigitte VIGOUROUX.