



# Le Marché du Travail : Synthèse

## Bassin de CHALLANS

Document semestriel

Situation au 30/06/2013



Libre de diffusion sous réserve de mention de la source « Pôle emploi Pays de la Loire »

### Faits marquants :

L'évolution annuelle du nombre de demandeurs d'emploi de catégorie A est de **+17,3%** à fin juin 2013.

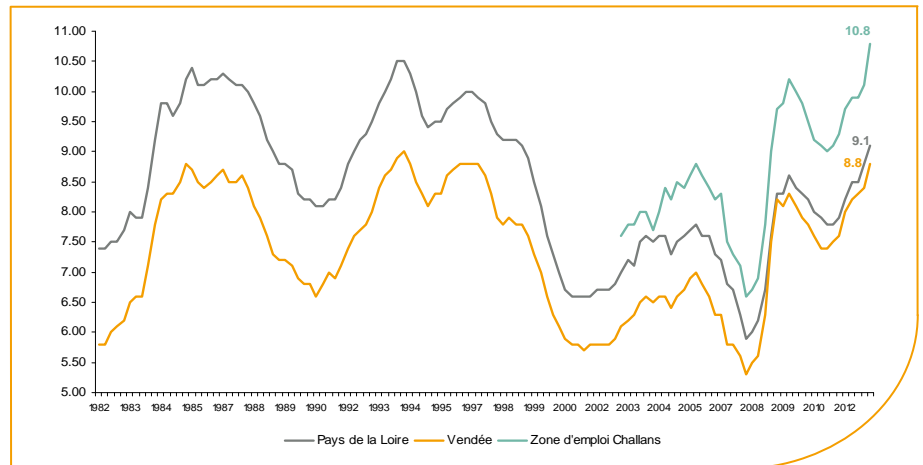
Les demandeurs d'emploi de 50 ans et plus, qui représentent **28,2%** des demandeurs d'emploi, sont plus affectés par cette situation (**+19%** de progression annuelle).

**5 792** demandeurs d'emploi (catégories A, B et C) sont comptabilisés à fin juin sur le bassin de Challans, soit **13,5%** du département.

Au cours des douze derniers mois, Pôle emploi a recueilli **3 389** offres d'emploi soit une baisse de **27,9%** en évolution annuelle.

### Le taux de chômage

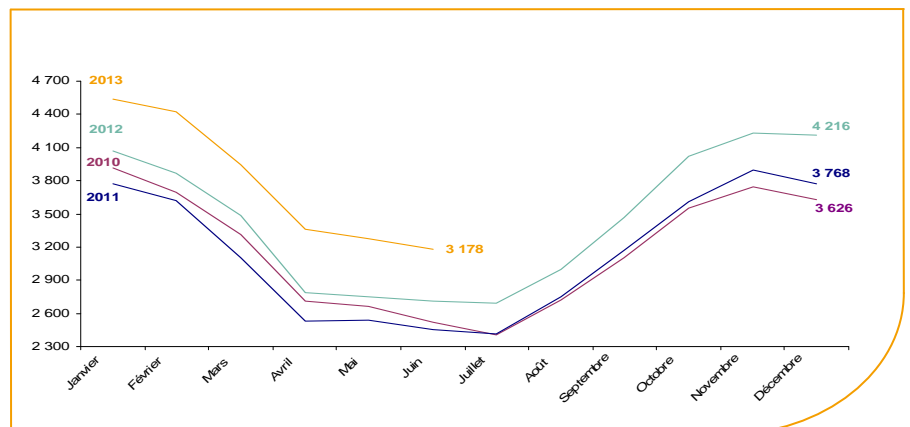
Au premier trimestre 2013, avec **10,8%** de la population active, le taux de chômage de la zone d'emploi de Challans affiche un taux supérieur à celui enregistré au niveau départemental (**8,8%**) et régional (**9,1%**). En un an, le taux de chômage a progressé de **1,1 point**, soit une situation moins favorable que celle du département (**+0,8 point**) et que celle de la région (**+0,9 point**).



Source : INSEE

### Evolution de la demande d'emploi fin de mois de catégorie A (DEFM)

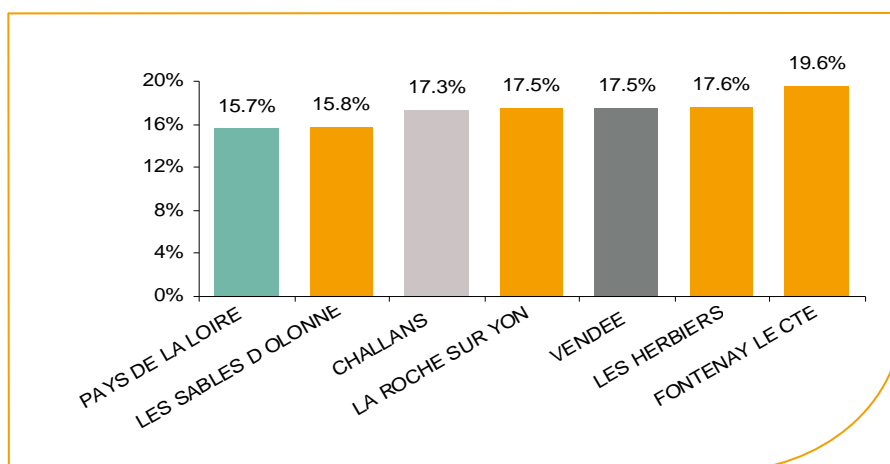
En juin 2013, sur le bassin de Challans, la demande d'emploi de catégorie A se chiffre à **3 178** personnes. Elle est en diminution de **-2,9%** par rapport à mai 2013.



Source : Pôle Emploi Persee

## La demande d'emploi en fin de mois (DEFM)

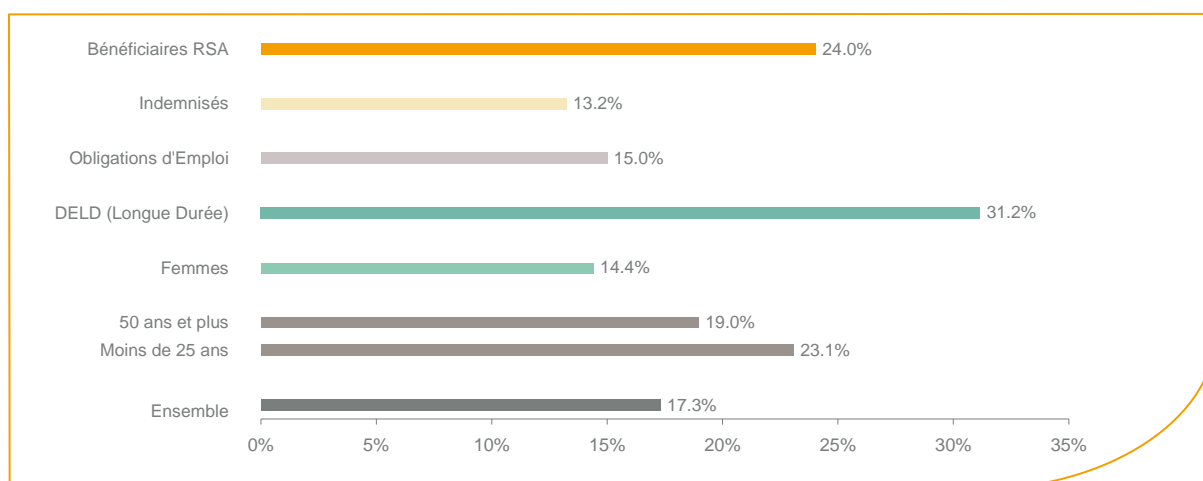
Fin juin 2013, le nombre de demandeurs d'emploi de catégorie A s'établit à **3 178** personnes, soit une évolution annuelle de **+17,3%** comparativement à juin 2012. Cette évolution est plus favorable que celle affichée par le département de la Vendée (**+17,5%**) mais moins favorable à celle affichée par la région Pays de la Loire (**+15,7%**).



Source : Pôle Emploi Persee

En ajoutant à la catégorie A, les demandeurs d'emploi recensés en catégorie B (**951**) et ceux en catégorie C (**1 663**), le nombre de demandeurs d'emploi se chiffre sur le territoire du bassin d'emploi de Challans à **5 792**, soit une progression de **578** personnes par rapport à juin 2012 (**+11,1%**).

## Evolution de la DEFM de catégorie A par population



Source : Pôle Emploi Persee

Bien que l'évolution moyenne de la demande d'emploi de catégorie A s'établit à **17,3%** en juin 2013, certaines catégories de population apparaissent plus fragilisées. C'est le cas des demandeurs d'emploi de moins de 25 ans, 50 ans et plus et, des demandeurs d'emploi de longue durée. En un an, leurs volumes ont respectivement progressé de **23,1%**, **19%** et de **31,2%**. Tous les publics sont désormais fortement touchés, y compris les bénéficiaires du RSA qui affichent une hausse de **+24%**.

## Les 15 métiers les plus recherchés par les demandeurs d'emploi

DEFM catégorie A	juin 2013	Poids (métier / total des métiers)	Evolution annuelle
D1214 Vente en habillement et accessoires de la personne	117	3.7%	34.5%
K1304 Services domestiques	109	3.4%	17.2%
K2204 Nettoyage de locaux	100	3.1%	20.5%
K1303 Assistance auprès d'enfants	93	2.9%	5.7%
D1106 Vente en alimentation	88	2.8%	27.5%
A1203 Entretien des espaces verts	76	2.4%	10.1%
D1507 Mise en rayon libre-service	74	2.3%	76.2%
N4105 Conduite et livraison par tournées sur courte distance	67	2.1%	26.4%
I1203 Maintenance des bâtiments et des locaux	66	2.1%	-5.7%
M1607 Secrétariat	63	2.0%	-1.6%
J1301 Personnel polyvalent des services hospitaliers	53	1.7%	39.5%
G1602 Personnel de cuisine	52	1.6%	44.4%
A1404 Aquaculture	52	1.6%	40.5%
H3302 Opérations manuelles d'assemblage, tri ou emballage	50	1.6%	-3.8%
N1103 Magasinage et préparation de commandes	49	1.5%	-5.8%

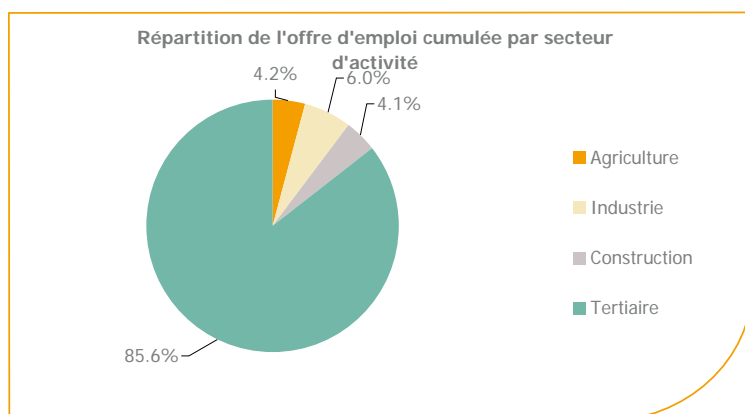
Source : Pôle Emploi Persee

A fin juin 2013, les métiers les plus recherchés par les demandeurs d'emploi se trouvent essentiellement dans ces trois secteurs :

- « Services à la personne et à la collectivité » avec les métiers « Services domestiques » (**109** demandeurs, **+17,2%**), « Nettoyage de locaux » (**100** demandeurs, **+20,5%**) et « Assistance auprès d'enfants » (**93** demandeurs, **+5,7%**) ;
- « Commerce, vente et grande distribution » avec les métiers « Vente en habillement et accessoires de la personne » (**117** demandeurs, **+34,5%**), « Vente en alimentation » (**88** demandeurs, **+27,5%**) et « Mise en rayon libre-service » (**74** demandeurs, **+76,2%**) ;
- « Agriculture et pêche, espaces naturels et espaces verts, soins aux animaux » avec les métiers « Entretien des espaces verts » (**76** demandeurs, **+10,1%**) et « Aquaculture » (**52** demandeurs, **+40,5%**).

## Les offres d'emploi enregistrées (OEE) par secteur d'activité et par contrat de travail

### REPARTITION DE L'OFFRE D'EMPLOI PAR SECTEUR D'ACTIVITE



Secteurs	Cumul 12 mois	Evol. Annuelle Cumulée
Agriculture	143	-28.1%
Industrie	205	-36.9%
Construction	139	-49.5%
Tertiaire	2 902	-25.6%
<b>TOTAL</b>	<b>3 389</b>	<b>-27.9%</b>

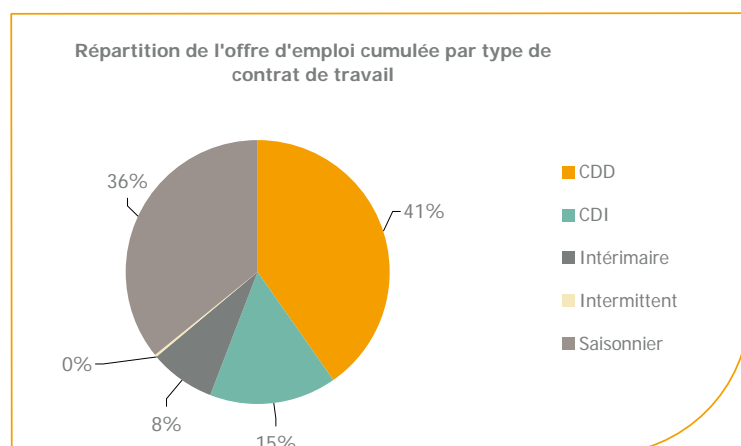
Source : Pôle Emploi Persee

Sur un an, de juillet 2012 à juin 2013, Pôle emploi a recueilli **3 389** offres d'emploi sur le territoire du bassin de Challans, soit **27,9%** de moins qu'au cours des douze mois précédents. **85,6%** de ces offres sont issues du tertiaire (**2 902** offres) et **4,1%** viennent de la construction en diminution (**-49,5%**).

L'industrie représente **6%** des offres et l'agriculture **4,2%**.

A noter : les offres d'emploi intérimaire sont concentrées dans le tertiaire.

## REPARTITION DE L'OFFRE D'EMPLOI PAR TYPE DE CONTRAT DE TRAVAIL



Contrats	Cumul 12 mois	Evol. Annuelle Cumulée
CDD	1 368	-37.0%
CDI	522	-25.1%
Intérimaire	278	-0.7%
Intermittent	5	150.0%
Saisonnier	1 216	-21.5%
<b>TOTAL</b>	<b>3 389</b>	<b>-27.9%</b>

Source : Pôle Emploi Persee

Au regard des types de contrat de travail, la baisse est plus prononcée du côté des offres d'emploi de type contrat à durée déterminée avec une évolution annuelle de **-37%**. Les offres d'emploi de type contrat à durée indéterminée et les offres d'emploi de saisonnier affichent également une forte baisse de **-25,1%** et **-21,5%**. Les offres d'emploi de type contrat à durée déterminée représentent la plus importante part des offres avec **41%**.

### Les 15 métiers les plus recherchés par les employeurs

Offres d'Emploi Enregistrées	De juillet 2012 à juin 2013	Poids (métier / total des métiers)	Evolution annuelle cumulée
G1803 Service en restauration	279	8.2%	-15.7%
G1602 Personnel de cuisine	265	7.8%	-20.7%
D1106 Vente en alimentation	106	3.1%	-20.9%
D1507 Mise en rayon libre-service	106	3.1%	-52.5%
G1605 Plonge en restauration	100	3.0%	-21.9%
G1603 Personnel polyvalent en restauration	92	2.7%	-34.8%
A1404 Aquaculture	87	2.6%	10.1%
K2204 Nettoyage de locaux	87	2.6%	-37.9%
G1801 Café, bar brasserie	85	2.5%	-30.9%
G1203 Animation de loisirs auprès d'enfants ou d'adolescents	82	2.4%	-10.9%
D1214 Vente en habillement et accessoires de la personne	73	2.2%	-38.7%
G1204 Éducation en activités sportives	65	1.9%	-21.7%
K1304 Services domestiques	56	1.7%	-36.4%
G1501 Personnel d'étage	55	1.6%	5.8%
N4101 Conduite de transport de marchandises sur longue distance	55	1.6%	5.8%

Source : Pôle Emploi Persee

En cumul sur douze mois, les métiers les plus recherchés par les employeurs se trouvent en grande majorité dans ces trois secteurs :

- « Hôtellerie-restauration, tourisme, loisirs et animation » avec les métiers « Service en restauration » (**279** offres), « Personnel de cuisine » (**265** offres) et « Plonge en restauration » (**100** offres) ;
- « Commerce, vente et grande distribution » avec les métiers « Vente en alimentation » (**106** offres), « Mise en rayon libre-service » (**106** offres) et, « Vente en habillement et accessoires de la personne » (**73** offres) ;
- « Services à la personne et à la collectivité » avec les métiers « Nettoyage de locaux » (**87** offres), « Service domestiques » (**56** offres).

[www.observatoire-emploi-paysdelaloire.fr](http://www.observatoire-emploi-paysdelaloire.fr)

Le service Statistiques, Etudes et Evaluation est à votre disposition pour tout complément d'information  
Contact : Statspdl@pole-emploi.fr

Directeur de publication :  
Gwenaël PROUTEAU  
Directeur de la rédaction :  
Josette BARREAU  
Conception et réalisation :  
Service Statistiques, Etudes et  
Evaluation – Catherine MOULIN,  
Brigitte VIGOUROUX.