



Le Marché du Travail : Synthèse

SARTHE

Document Mensuel

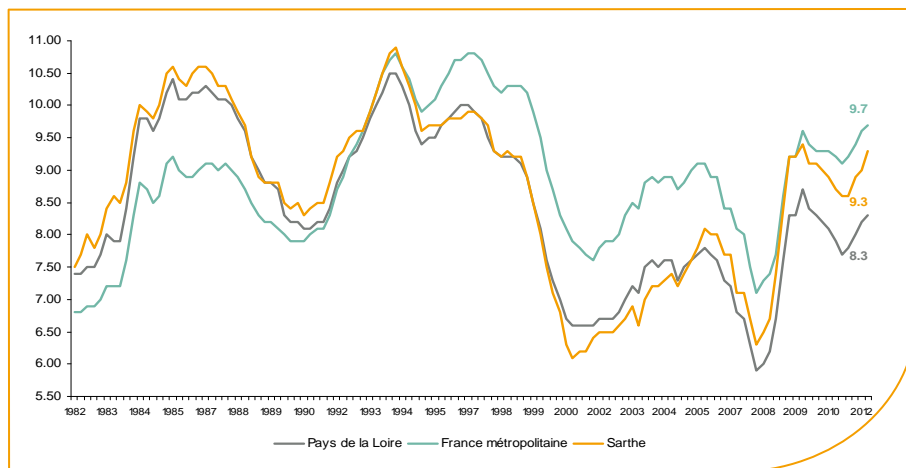
Situation au 31/10/2012



Libre de diffusion sous réserve de mention de la source « Pôle emploi Pays de la Loire »

Le taux de chômage

Au deuxième trimestre 2012, avec **9,3%** de la population active, le taux de chômage du département de la Sarthe affiche une valeur supérieure à celle enregistrée au niveau régional (**8,3%**) mais inférieure au niveau national (**9,7%**). En un an, le taux de chômage a progressé de **0,7 point** sur le département, soit une situation moins favorable que celle de la région des Pays de la Loire et de la France métropolitaine (**+0,6 point**).



Source : INSEE

Faits marquants :

L'évolution annuelle du nombre de demandeurs d'emploi de catégorie A est de **+15,9%** à fin octobre 2012.

Les demandeurs d'emploi de moins de 25 ans, qui représentent **22,9%** des demandeurs d'emploi, sont plus affectés par cette situation (**+20,3%** de progression annuelle).

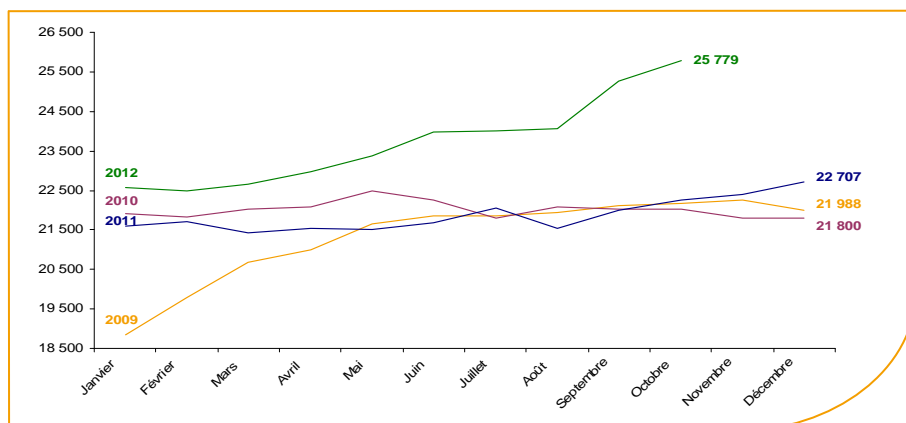
42 033 demandeurs d'emploi (catégories A, B et C) en données CVS sont comptabilisés à fin octobre sur le département de la Sarthe, soit **10,6%** de plus qu'en octobre 2011.

Au cours des douze derniers mois, Pôle emploi a recueilli **23 177** offres d'emploi sur le département soit une baisse de **10,2%** en évolution annuelle.

Evolution de la demande d'emploi fin de mois de catégorie A (CVS)

En octobre 2012, sur le département de la Sarthe, la demande d'emploi de catégorie A se chiffre à **25 779** personnes.

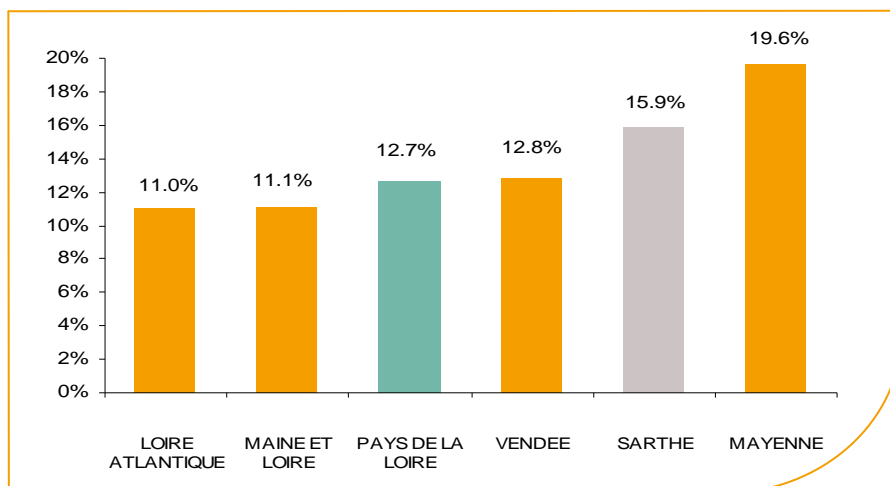
Elle est en hausse de **2%** par rapport à septembre 2012.



Source : Direccte et Pôle Emploi

La demande d'emploi en fin de mois (CVS)

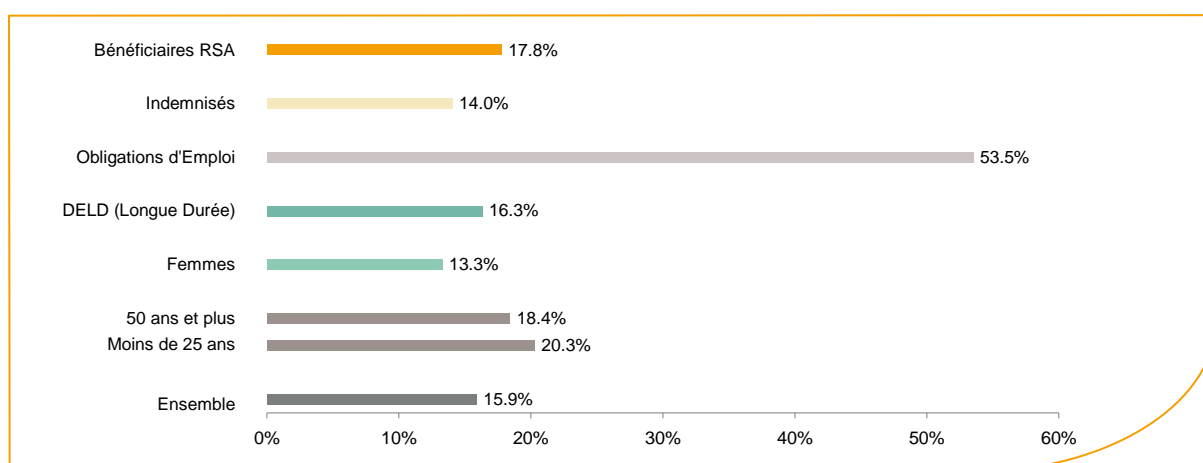
Fin octobre 2012, le nombre de demandeurs d'emploi de catégorie A affiche une évolution annuelle de **+15,9%** comparativement à octobre 2011. Cette évolution est moins favorable que celle affichée par la région des Pays de la Loire (**+12,7%**).



Source : Direccte et Pôle Emploi

En ajoutant à la catégorie A, les demandeurs d'emploi recensés en catégorie B et ceux en catégorie C, le nombre de demandeurs d'emploi se chiffre à **42 033** en données CVS sur le département soit une progression de **+10,6%** par rapport à octobre 2011.

Evolution de la DEFM de catégorie A par population



Source : Pôle Emploi Persee

Même si l'évolution annuelle de la demande d'emploi de catégorie A est de **+15,9%** en octobre 2012, certaines catégories de population apparaissent plus fragilisées. C'est le cas des demandeurs en obligations d'emploi et des demandeurs d'emploi de moins de 25 ans. En un an, le volume des obligations d'emploi a progressé de **53,5%** et celui des moins de 25 ans de **20,3%**. Tous les publics sont désormais touchés, y compris les 50 ans et plus qui affichent une hausse de **+18,4%**.

Les 15 métiers les plus recherchés par les demandeurs d'emploi

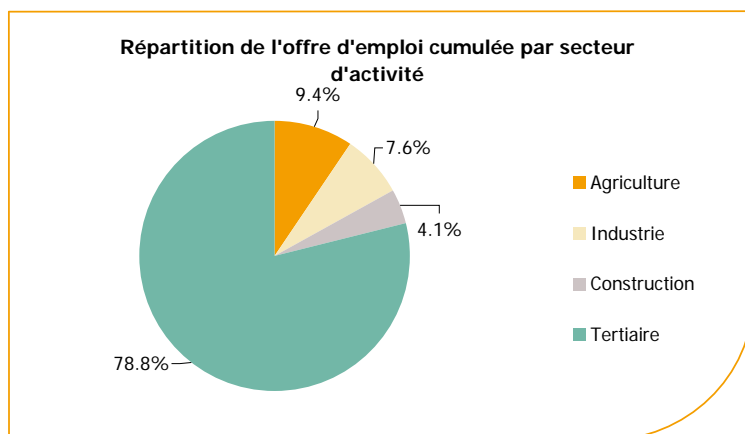
DEFM catégorie A	octobre 2012	Poids (métier / total des métiers)	Evolution annuelle
K1304 Services domestiques	989	3.8%	12.3%
K2204 Nettoyage de locaux	887	3.4%	9.0%
K1303 Assistance auprès d'enfants	852	3.3%	10.4%
H3302 Opérations manuelles d'assemblage, tri ou emballage	787	3.0%	27.8%
N1103 Magasinage et préparation de commandes	699	2.7%	18.7%
D1214 Vente en habillement et accessoires de la personne	643	2.5%	18.6%
D1507 Mise en rayon libre-service	570	2.2%	29.5%
M1607 Secrétariat	568	2.2%	11.8%
H2909 Montage-assemblage mécanique	547	2.1%	28.1%
A1203 Entretien des espaces verts	532	2.0%	11.5%
N1105 Manutention manuelle de charges	474	1.8%	30.6%
K1302 Assistance auprès d'adultes	460	1.8%	14.7%
J1301 Personnel polyvalent des services hospitaliers	430	1.6%	21.1%
D1505 Personnel de caisse	407	1.6%	6.0%
M1602 Opérations administratives	378	1.4%	4.7%

Source : Pôle Emploi Persee

A fin octobre 2012, les métiers les plus recherchés par les demandeurs d'emploi se trouvent dans le secteur « Services à la personne et à la collectivité » avec les métiers « Services domestiques » (989 demandeurs, +12,3%), « Nettoyage de locaux » (887 demandeurs, +9%), « Assistance auprès d'enfants » (852 demandeurs, +10,4%) et dans le secteur « Commerce, vente et grande distribution » pour les métiers « Vente en habillement et accessoires de la personne » (643 demandeurs, +18,6%) et « Mise en rayon libre-service » (570 demandeurs, +29,5%). Vient ensuite le secteur « Industrie » pour les métiers « Opérations manuelles d'assemblage, tri ou emballage » (787 demandeurs, +27,8%) et « Montage-assemblage mécanique » (547 demandeurs, +28,1%).

Les offres d'emploi enregistrées (OEE) par secteur d'activité et par contrat de travail

REPARTITION DE L'OFFRE D'EMPLOI PAR SECTEUR D'ACTIVITE



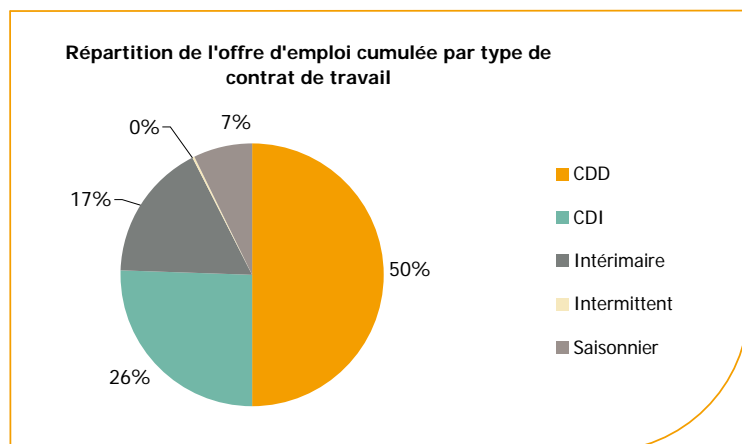
Secteurs	Cumul 12 mois	Evol. Annuelle Cumulée
Agriculture	2 183	-14.6%
Industrie	1 769	-12.5%
Construction	957	-15.0%
Tertiaire	18 268	-9.2%
TOTAL	23 177	-10.2%

Source : Pôle Emploi Persee

Sur un an, de novembre 2011 à octobre 2012, Pôle emploi a recueilli 23 177 offres d'emploi sur le département de la Sarthe soit 10,2% de moins qu'au cours des douze mois précédents. Près de 79% de ces offres sont issues du tertiaire (18 268 offres) et enregistrent une baisse de 9,2%. Les offres de l'agriculture qui représentent 9,4% sont en forte baisse (-14,6%).

A noter : les offres d'emploi intérimaire sont concentrées dans le tertiaire.

REPARTITION DE L'OFFRE D'EMPLOI PAR TYPE DE CONTRAT DE TRAVAIL



Contrats	Cumul 12 mois	Evol. Annuelle Cumulée
CDD	11 560	-10.7%
CDI	5 940	-7.7%
Intérimaire	3 926	-4.2%
Intermittent	95	143.6%
Saisonnier	1 656	-27.7%
TOTAL	23 177	-10.2%

Source : Pôle Emploi Persee

Au regard des types de contrat de travail, la baisse est plus prononcée du côté des offres d'emploi saisonnier (-27,7%) et des offres d'emploi de type contrat à durée déterminée (-10,7%). Les offres d'emploi de type contrat à durée indéterminée et les offres d'emploi intérimaire sont également en baisse en évolution annuelle (-7,7% et -4,2%). Les offres d'emploi de type contrat à durée déterminée représentent la plus importante part des offres avec 50%.

Les 15 métiers les plus recherchés par les employeurs

Offres d'Emploi Enregistrées	De novembre 2011 à octobre 2012	Poids (métier / total des métiers)	Evolution annuelle cumulée
A1401 Aide agricole de production fruitière ou viticole	1 577	6.8%	-24.9%
M1601 Accueil et renseignements	1 337	5.8%	822.1%
N1103 Magasinage et préparation de commandes	696	3.0%	6.9%
G1803 Service en restauration	518	2.2%	-7.5%
K2204 Nettoyage de locaux	496	2.1%	-21.6%
D1408 Téléconseil et télévente	469	2.0%	-22.4%
K1303 Assistance auprès d'enfants	441	1.9%	-56.6%
G1602 Personnel de cuisine	427	1.8%	-13.7%
H3302 Opérations manuelles d'assemblage, tri ou emballage	404	1.7%	132.2%
G1603 Personnel polyvalent en restauration	365	1.6%	-0.5%
D1403 Relation commerciale auprès de particuliers	363	1.6%	-5.0%
A1402 Aide agricole de production légumière ou végétale	351	1.5%	27.2%
K1302 Assistance auprès d'adultes	348	1.5%	-5.2%
N4101 Conduite de transport de marchandises sur longue distance	348	1.5%	-20.5%
K1304 Services domestiques	315	1.4%	-70.9%

Source : Pôle Emploi Persee

En cumul sur douze mois, les métiers les plus recherchés par les employeurs se trouvent en grande majorité dans ces trois secteurs :

- « Agriculture et pêche, espaces naturels et espaces verts, soins aux animaux » avec les métiers « Aide agricole de production fruitière ou viticole » (1 577 offres) et « Aide agricole de production légumière ou végétale » (351 offres) ;
- « Services à la personne et à la collectivité » avec les métiers « Nettoyage de locaux » (496 offres), « Assistance auprès d'enfants » (441 offres) et « Assistance auprès d'adultes » (348 offres) ;
- « Support à l'entreprise » avec le métier « Accueil et renseignements » (1 337 offres).

www.observatoire-emploi-paysdelaloire.fr

Le service Statistiques, Etudes et Evaluation est à votre disposition pour tout complément d'information
Contact : StatsPDL@pole-emploi.fr

Directeur de publication :
Gwenaël PROUTEAU
Directeur de la rédaction :
Hervé BONNET
Conception et réalisation :
Service Statistiques, Etudes et
Evaluation – Catherine MOULIN,
Brigitte VIGOUROUX.