

# Analyse du marché du travail

## Bassin de MAMERS

Situation au 31/12/2010



### Faits marquants :

La progression annuelle du nombre de demandeurs d'emploi de catégorie A est de **+4%** à fin décembre 2010. Le taux d'évolution du bassin est le plus élevé du département.

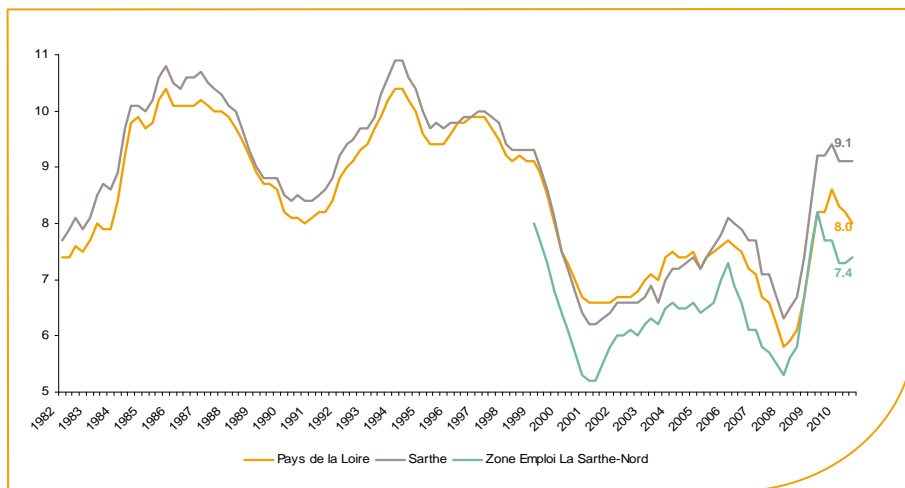
Les demandeurs d'emploi de 50 ans et plus, qui représentent près de **19%** des demandeurs d'emploi, sont très affectés par cette situation (**+22,1%** de progression annuelle), ainsi que les demandeurs d'emploi de longue durée (**+15,8%** en progression annuelle).

**2 850** demandeurs d'emploi (catégories A, B et C) sont comptabilisés à fin décembre sur le bassin de Mamers, soit **7,6%** du département.

Au cours des douze derniers mois, Pôle emploi a recueilli **1 300** offres d'emploi soit une hausse de **7,5%** en évolution annuelle.

### Le taux de chômage

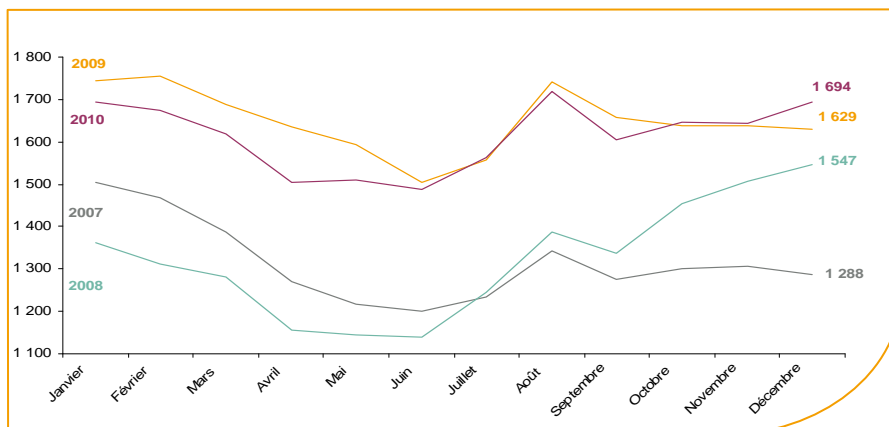
Au troisième trimestre 2010, avec **7.4%** de la population active, le taux de chômage de la zone d'emploi de la Sarthe-Nord affiche une valeur inférieure à celle enregistrée au niveau départemental (**9,1%**) et au niveau régional (**8%**). En un an, le taux de chômage a diminué de **0,3 point**, soit une évolution plus favorable que celle du département (**-0,1 point**) et que celle de la région (**-0,2 point**).



Source : INSEE

### Evolution de la demande d'emploi fin de mois de catégorie A (DEFM)

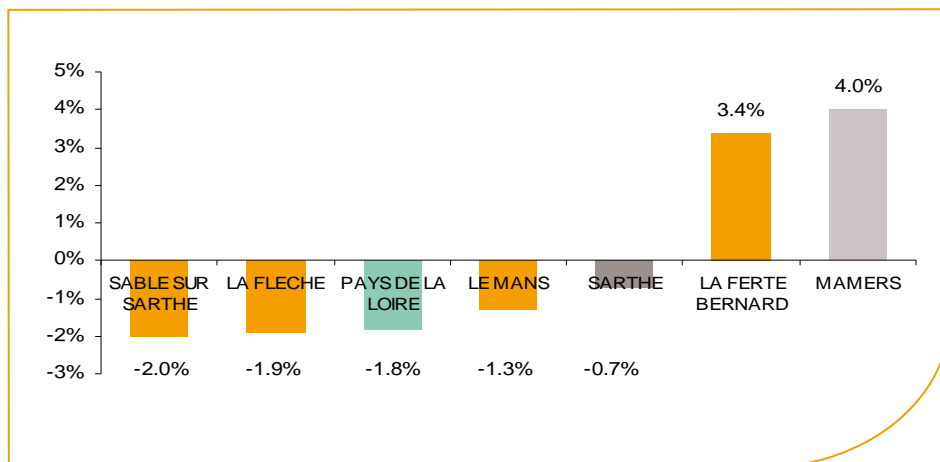
En décembre 2010, sur le bassin de Mamers, la demande d'emploi de catégorie A se chiffre à **1 700** personnes. Elle est en progression de **+3,1%** par rapport à novembre 2010.



Source : Pôle Emploi SIAD2

## La demande d'emploi en fin de mois (DEFM)

Fin décembre 2010, le nombre de demandeurs d'emploi de catégorie A s'établit à **1 694** personnes, soit une progression annuelle de **+4%** comparativement à décembre 2009. Cette évolution est largement supérieure à celle affichée par le département de la Sarthe (**-0,7%**) et à celle affichée par la région Pays de la Loire (**-1,8%**).

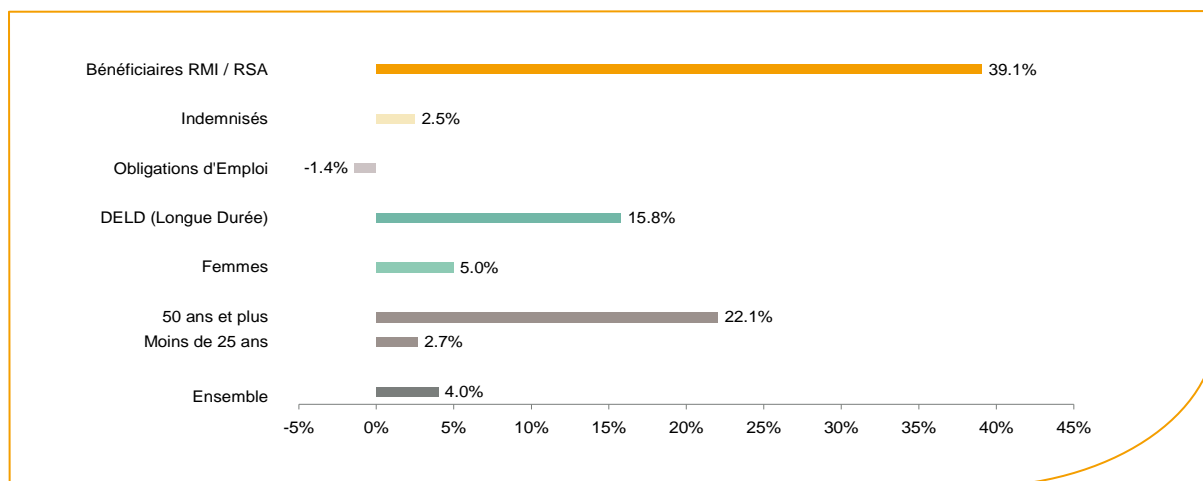


Source : Pôle Emploi SIAD2

Le bassin d'emploi de Mamers affiche le taux d'évolution le plus élevé de la demande d'emploi dans le département.

En ajoutant à la catégorie A, les demandeurs d'emploi recensés en catégorie B (**421**) et ceux en catégorie C (**735**), le nombre de demandeurs d'emploi se chiffre sur le territoire du bassin d'emploi de Mamers à **2 850**, soit une progression de plus de **150** personnes par rapport à décembre 2009 (**+5,8%**).

## Evolution de la DEFM de catégorie A par population



Source : Pôle Emploi SIAD2

Si l'évolution de la demande d'emploi de catégorie A s'établit à **+4%** en décembre 2010, certaines catégories de population apparaissent plus fragilisées. C'est le cas des demandeurs de 50 ans et plus. En un an, ce volume de demandeurs d'emploi a progressé de **22,1%**, passant de **260** à **320** personnes. Cette progression est moins soutenue au niveau départemental (**+16%**). Les demandeurs d'emploi de longue durée ont progressé de **15,8%** par rapport à décembre 2009.

## Les 15 métiers les plus recherchés par les demandeurs d'emploi

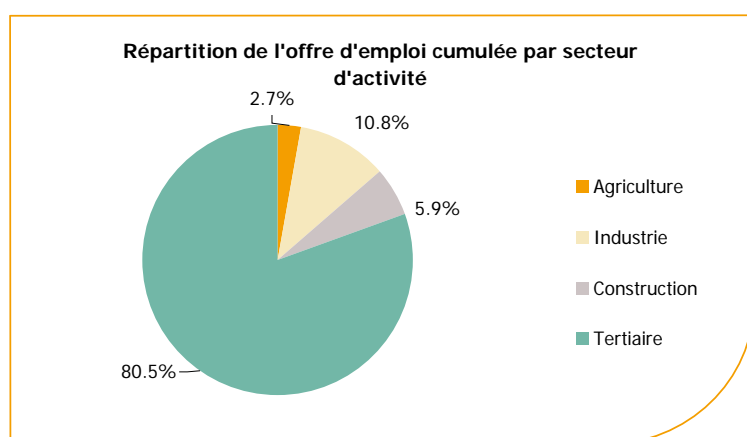
DEFM catégorie A	décembre 2010	Poids (métier / total des métiers)	Evolution annuelle
H3302 Opérations manuelles d'assemblage, tri ou emballage	72	4.3%	5.9%
K1303 Assistance auprès d'enfants	60	3.5%	11.1%
K1304 Services domestiques	54	3.2%	-10.0%
A1203 Entretien des espaces verts	53	3.1%	43.2%
K2204 Nettoyage de locaux	47	2.8%	-29.9%
N1103 Magasinage et préparation de commandes	45	2.7%	25.0%
H2909 Montage-assemblage mécanique	44	2.6%	57.1%
M1607 Secrétariat	40	2.4%	-7.0%
N4105 Conduite et livraison par tournées sur courte distance	40	2.4%	-4.8%
D1214 Vente en habillement et accessoires de la personne	37	2.2%	85.0%
F1606 Peinture en bâtiment	36	2.1%	12.5%
D1507 Mise en rayon libre-service	31	1.8%	-13.9%
K1302 Assistance auprès d'adultes	29	1.7%	52.6%
J1301 Personnel polyvalent des services hospitaliers	29	1.7%	7.4%
N4101 Conduite de transport de marchandises sur longue distance	28	1.7%	-9.7%

Source : Pôle Emploi SIAD2

A fin décembre 2010, globalement, les métiers les plus recherchés par les demandeurs d'emploi se trouvent dans le secteur « Services à la personne et à la collectivité » (**190** demandeurs) avec les métiers les plus recherchés « Assistance auprès d'enfants » (**60** demandeurs) et « Services domestiques » (**54** demandeurs). Viennent ensuite ceux du secteur de « l'Industrie » (**116** demandeurs) avec les métiers les plus recherchés « Opérations manuelles d'assemblage, tri ou emballage » (**72** demandeurs) et « Montage-assemblage mécanique » (**44** demandeurs). La plus forte progression annuelle est enregistrée du côté des métiers du Commerce, vente et grande distribution (« Vente en habillement et accessoires de la personne » **+85%**).

## Les offres d'emploi enregistrées (OEE) par secteur d'activité et par contrat de travail

### REPARTITION DE L'OFFRE D'EMPLOI PAR SECTEUR D'ACTIVITE



Secteurs	Cumul 12 mois	Evol. Annuelle Cumulée
Agriculture	36	80.0%
Industrie	142	24.6%
Construction	78	11.4%
Tertiaire	1 058	3.9%
<b>TOTAL</b>	<b>1 314</b>	<b>7.5%</b>

Source : Pôle Emploi SIAD2

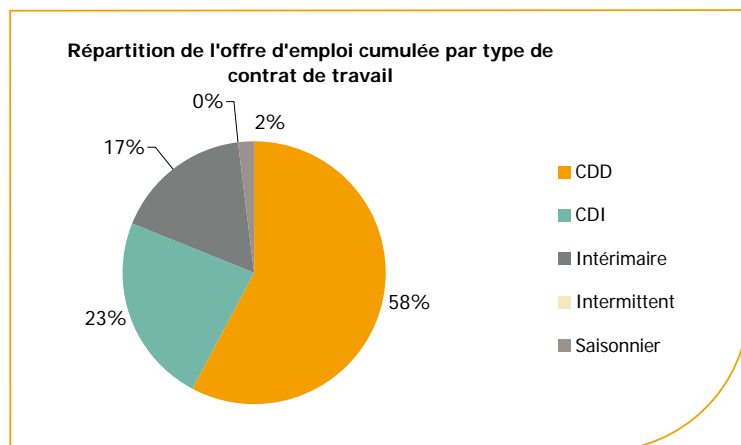
Sur un an, de janvier 2010 à décembre 2010, Pôle emploi a recueilli **1 300** offres d'emploi sur le territoire du bassin de Mamers, soit **7,5%** de plus qu'au cours des douze mois précédents. Plus de **80%** de ces offres sont issues du tertiaire (**1 058** offres) avec une évolution annuelle de **+3,9%**.

L'industrie enregistre une forte progression (**+24,6%**).

La construction représente **5,9%** des offres et affiche une hausse annuelle de **11,4%**.

A noter : les offres d'emploi intérimaires sont concentrées dans le tertiaire.

## REPARTITION DE L'OFFRE D'EMPLOI PAR TYPE DE CONTRAT DE TRAVAIL



Contrats	Cumul 12 mois	Evol. Annuelle Cumulée
CDD	759	-10.2%
CDI	306	31.3%
Intérimaire	223	60.4%
Intermittent	1	
Saisonnier	24	500.0%
<b>TOTAL</b>	<b>1 314</b>	<b>7.5%</b>

Source : Pôle Emploi SIAD2

Au regard des types de contrat de travail, la hausse est plus prononcée du côté des offres d'emploi intérim avec **+60,4%**. Les offres d'emploi de type contrat indéterminé, enregistrent aussi une forte hausse **+31,3%**.

A contrario, les offres d'emploi de type contrat à durée déterminée sont en recul en évolution annuelle **-10,2%**. Cette typologie d'offres représente la plus importante part des offres avec **58%**.

### Les 15 métiers les plus recherchés par les employeurs

Offres d'Emploi Enregistrées	De janvier 2010 à décembre 2010	Poids (métier / total des métiers)	Evolution annuelle cumulée
N1103 Magasinage et préparation de commandes	67	5.1%	1240.0%
M1603 Distribution de documents	50	3.8%	
D1505 Personnel de caisse	39	3.0%	95.0%
K1302 Assistance auprès d'adultes	32	2.4%	113.3%
K2104 Éducation et surveillance au sein d'étab. d'enseig.	30	2.3%	15.4%
G1803 Service en restauration	29	2.2%	52.6%
G1602 Personnel de cuisine	29	2.2%	70.6%
K1303 Assistance auprès d'enfants	26	2.0%	85.7%
D1507 Mise en rayon libre-service	26	2.0%	333.3%
H3402 Conduite de traitement par dépôt de surface	25	1.9%	
N4101 Cond. de transport de marchandises sur longue distance	22	1.7%	266.7%
H2206 Réalisation de menuiserie bois et tonnellerie	22	1.7%	
K1304 Services domestiques	21	1.6%	-89.6%
K2204 Nettoyage de locaux	19	1.4%	-44.1%
F1704 Préparation du gros oeuvre et des travaux publics	19	1.4%	-20.8%

Source : Pôle Emploi SIAD2

En cumul sur douze mois, les métiers les plus recherchés par les employeurs se trouvent en grande majorité dans le secteur « Services à la personne et à la collectivité » (**128** offres) avec les métiers les plus recherchés « Assistance auprès d'adultes » (**32** offres) et « Education et surveillance au sein d'étab. d'enseig. » (**30** offres). Viennent ensuite les offres du secteur « Transport et Logistique » (**89** offres) avec les métiers « Magasinage et préparation de commandes » (**67** offres) et « Cond. de transport de marchandises sur longue distance » (**22** offres).

[www.pole-emploi.fr](http://www.pole-emploi.fr)

Le service Statistiques, Etudes et Evaluation est à votre disposition pour tout complément d'information  
Contact : herve.bonnet@pole-emploi.fr

Directeur de publication :  
Gwenaél PROUTEAU  
Directeur de la rédaction :  
Hervé BONNET  
Conception et réalisation :  
Service Statistiques, Etudes et  
Evaluation – Catherine MOULIN,  
Brigitte VIGOUROUX.