

# Analyse du marché du travail

## Bassin de CHALLANS

Situation au 31/12/2010



### Faits marquants :

L'évolution annuelle du nombre de demandeurs d'emploi de catégorie A est de **-0,9%** à fin décembre 2010. Le taux d'évolution du bassin de Challans est nettement moins favorable à celui du département (**-4,6%**).

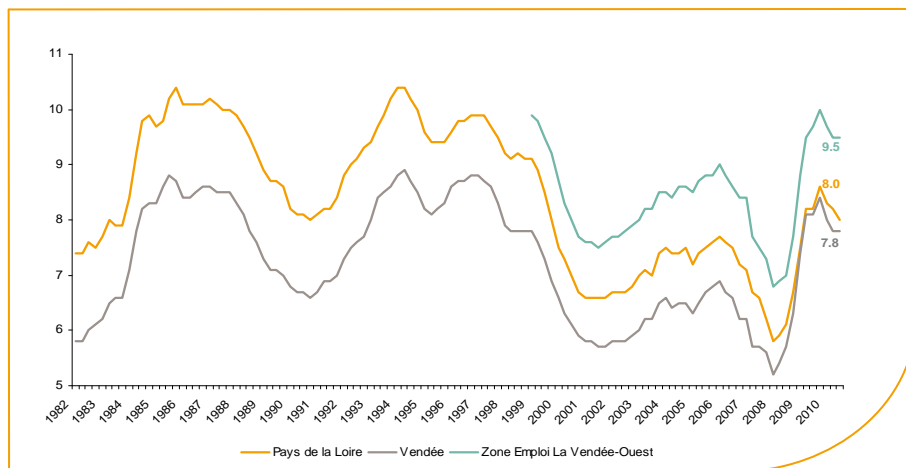
Les demandeurs d'emploi de longue durée, qui représentent **29,6%** des demandeurs d'emploi, sont plus affectés par cette situation (**+15,8%** de progression annuelle).

**5 800** demandeurs d'emploi (catégories A, B et C) sont comptabilisés à fin décembre sur le bassin de Challans, soit **15%** du département.

Au cours des douze derniers mois, Pôle emploi a recueilli **4 700** offres d'emploi soit une hausse de **13,3%** en évolution annuelle.

### Le taux de chômage

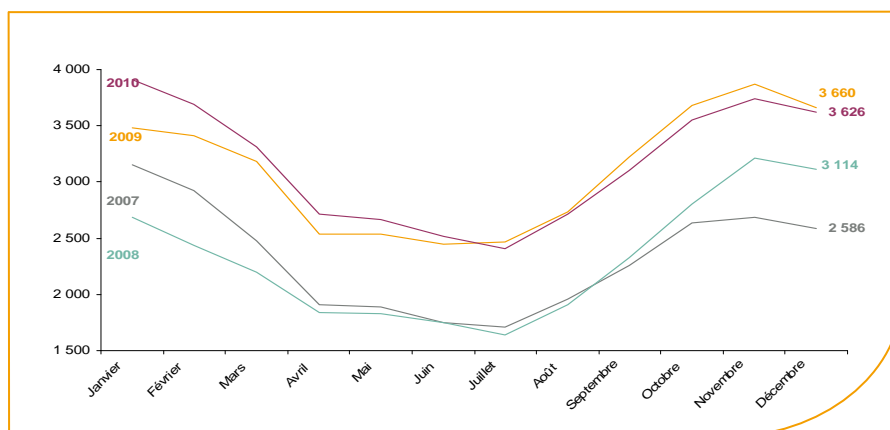
Au troisième trimestre 2010, avec **9,5%** de la population active, le taux de chômage de la zone d'emploi de la Vendée Ouest affiche une valeur supérieure à celle enregistrée au niveau départemental (**7,8%**) et au niveau régional (**8%**). En un an, le taux de chômage a reculé de **0,2 point**, soit une évolution légèrement inférieure au département (**-0,3 point**) mais identique à la région (**0,2 point**).



Source : INSEE

### Evolution de la demande d'emploi fin de mois de catégorie A (DEFM)

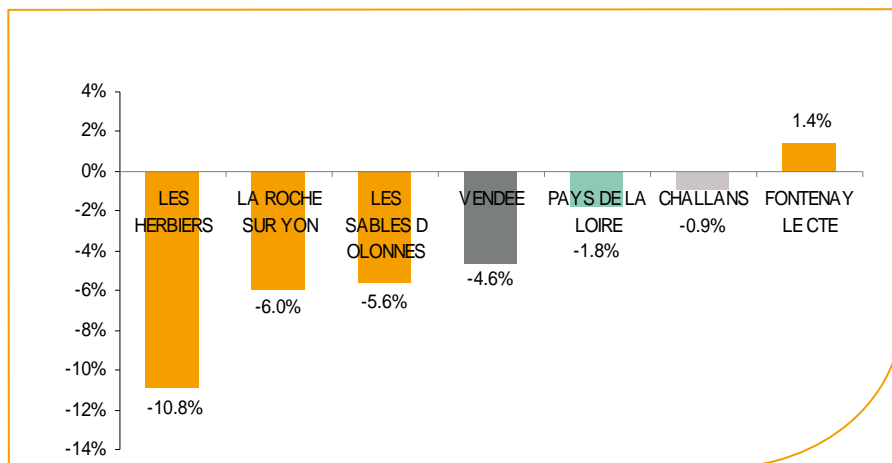
En décembre 2010, sur le bassin de Challans, la demande d'emploi de catégorie A se chiffre à **3 600** personnes. Elle est en diminution de **-3,2%** par rapport à novembre 2010.



Source : Pôle Emploi SIAD2

## La demande d'emploi en fin de mois (DEFM)

Fin décembre 2010, le nombre de demandeurs d'emploi de catégorie A s'établit à **3 626** personnes, soit une évolution annuelle de **-0,9%** comparativement à décembre 2009. Cette évolution est moins favorable à celle affichée par le département de la Vendée (**-4,6%**) et à celle de la région Pays de la Loire (**-1,8%**).

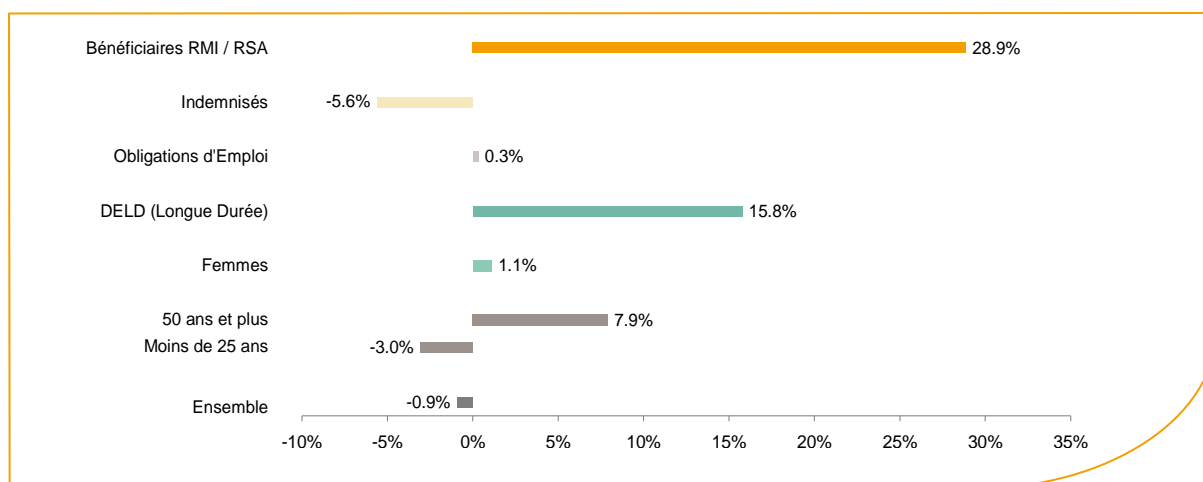


Source : Pôle Emploi SIAD2

Le bassin d'emploi de Challans affiche un des taux d'évolution le plus élevé de la demande d'emploi du département après le bassin d'emploi de Fontenay le Comte.

En ajoutant à la catégorie A, les demandeurs d'emploi recensés en catégorie B (**880**) et ceux en catégorie C (**1 301**), le nombre de demandeurs d'emploi se chiffre sur le territoire du bassin d'emploi de Challans à **5 800**, soit une progression de près de **200** personnes par rapport à décembre 2009 (**+3,2%**).

## Evolution de la DEFM de catégorie A par population



Source : Pôle Emploi SIAD2

Si l'évolution moyenne de la demande d'emploi de catégorie A s'établit à **-0,9%** en décembre 2010, certaines catégories de population apparaissent plus fragilisées. C'est le cas des demandeurs d'emploi de longue durée. En un an, ce volume de demandeurs d'emploi a progressé de **15,8%**, passant de **930** à **1 070** personnes. Cette progression est plus soutenue qu'au niveau départemental (**+11,5%**). Le nombre de demandeurs d'emploi de 50 ans et plus a progressé de **7,9%** par rapport à décembre 2009.

## Les 15 métiers les plus recherchés par les demandeurs d'emploi

DEFM catégorie A	décembre 2010	Poids (métier / total des métiers)	Evolution annuelle
D1214 Vente en habillement et accessoires de la personne	155	4.3%	6.9%
K2204 Nettoyage de locaux	135	3.7%	-20.6%
K1304 Services domestiques	123	3.4%	0.8%
K1303 Assistance auprès d'enfants	121	3.3%	11.0%
D1106 Vente en alimentation	103	2.8%	2.0%
G1602 Personnel de cuisine	86	2.4%	3.6%
M1607 Secrétariat	81	2.2%	-12.9%
A1203 Entretien des espaces verts	72	2.0%	28.6%
G1803 Service en restauration	69	1.9%	-16.9%
G1801 Café, bar brasserie	69	1.9%	13.1%
D1507 Mise en rayon libre-service	67	1.8%	13.6%
I1203 Maintenance des bâtiments et des locaux	63	1.7%	3.3%
N1103 Magasinage et préparation de commandes	59	1.6%	-7.8%
D1212 Vente en décoration et équipement du foyer	59	1.6%	-6.3%
A1414 Horticulture et maraîchage	56	1.5%	55.6%

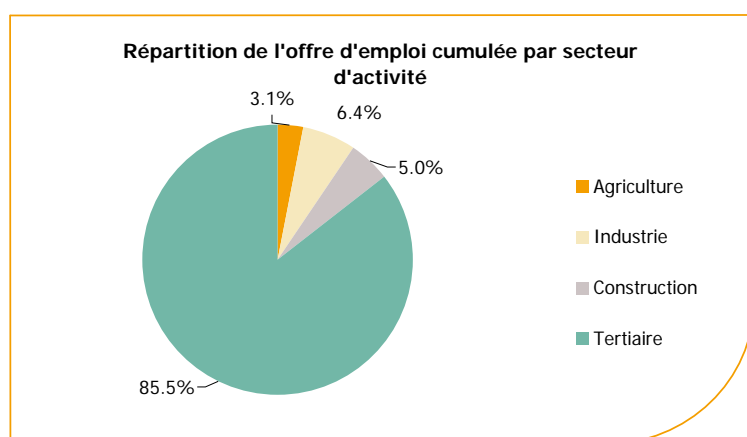
Source : Pôle Emploi SIAD2

A fin décembre 2010, globalement, les métiers les plus recherchés par les demandeurs d'emploi se trouvent dans les secteurs : « Commerce, Vente et Grande Distribution » (**384** demandeurs) avec les métiers « Vente en habillement et accessoires de la personne » (**155** demandeurs), « Vente en alimentation » (**103** demandeurs). Et dans le secteur « Services à la personne et à la collectivité » (**379** demandeurs) avec les métiers les plus recherchés « Nettoyage de locaux » (**135** demandeurs), « Services domestiques » (**123** demandeurs) et « Assistance auprès d'enfants » (**121** demandeurs).

La plus forte progression annuelle est enregistrée du côté du secteur « Agriculture et pêche, espaces naturels et espaces verts, soins aux animaux » avec le métier « Horticulture et maraîchage » (**+55,6%**).

## Les offres d'emploi enregistrées (OEE) par secteur d'activité et par contrat de travail

### REPARTITION DE L'OFFRE D'EMPLOI PAR SECTEUR D'ACTIVITE



Secteurs	Cumul 12 mois	Evol. Annuelle Cumulée
Agriculture	145	-23.3%
Industrie	299	32.9%
Construction	234	10.4%
Tertiaire	4 005	14.1%
<b>TOTAL</b>	<b>4 683</b>	<b>13.3%</b>

Source : Pôle Emploi SIAD2

Sur un an, de janvier 2010 à décembre 2010, Pôle emploi a recueilli **4 700** offres d'emploi sur le territoire du bassin de Challans, soit **13,3%** de plus qu'au cours des douze mois précédents. Cette hausse est moins soutenue au niveau du bassin qu'elle ne l'est au niveau départemental (**+27,1%**).

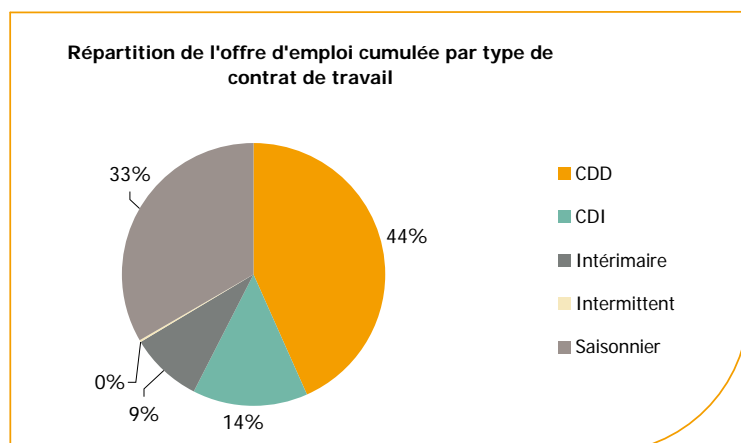
Plus de **85%** de ces offres sont issues du tertiaire (**4 005** offres), et **5%** viennent de la construction en progression (**+10,4%**).

L'industrie représente **6,4%** des offres et affiche une hausse annuelle de **32,9%**.

A contrario, l'agriculture qui représente **3,1%** des offres affiche une baisse annuelle de **23,3%**.

A noter : les offres d'emploi intérimaires sont concentrées dans le tertiaire.

## REPARTITION DE L'OFFRE D'EMPLOI PAR TYPE DE CONTRAT DE TRAVAIL



Contrats	Cumul 12 mois	Evol. Annuelle Cumulée
CDD	2 025	14.5%
CDI	671	-0.4%
Intérimaire	415	22.4%
Intermittent	6	
Saisonnier	1 565	16.2%
<b>TOTAL</b>	<b>4 683</b>	<b>13.3%</b>

Source : Pôle Emploi SIAD2

Au regard des types de contrat de travail, la hausse est plus prononcée du côté des offres d'emploi intérim **+22,4%** et des offres d'emploi saisonnier **+16,2%**. A contrario, les offres d'emploi de type contrat à durée indéterminée enregistrent une légère baisse en évolution annuelle **(-0,4%)**. Les offres d'emploi de type contrat à durée déterminée affichent une progression annuelle **(+14,5%)**. Cette typologie d'offres représente la plus importante part des offres avec **44%**.

### Les 15 métiers les plus recherchés par les employeurs

Offres d'Emploi Enregistrées	De janvier 2010 à décembre 2010	Poids (métier / total des métiers)	Evolution annuelle cumulée
G1803 Service en restauration	339	7.2%	13.4%
G1602 Personnel de cuisine	286	6.1%	23.8%
D1507 Mise en rayon libre-service	194	4.1%	56.5%
K2204 Nettoyage de locaux	175	3.7%	-24.2%
G1801 Café, bar brasserie	151	3.2%	60.6%
D1106 Vente en alimentation	149	3.2%	4.9%
D1505 Personnel de caisse	129	2.8%	4.9%
K1304 Services domestiques	118	2.5%	35.6%
D1214 Vente en habillement et accessoires de la personne	116	2.5%	27.5%
G1603 Personnel polyvalent en restauration	114	2.4%	39.0%
G1203 Animation de loisirs auprès d'enfants ou d'adolescents	105	2.2%	9.4%
G1605 Plonge en restauration	95	2.0%	-12.8%
I1203 Maintenance des bâtiments et des locaux	76	1.6%	94.9%
F1703 Maçonnerie	69	1.5%	97.1%
G1204 Éducation en activités sportives	68	1.5%	19.3%

Source : Pôle Emploi SIAD2

En cumul sur douze mois, les métiers les plus recherchés par les employeurs se trouvent en grande majorité dans le secteur « Hôtellerie – Restauration, Tourisme, Loisirs et Animation » (**1 158** offres) avec les métiers les plus recherchés : « Service en restauration » (**339** offres) et « Personnel de cuisine » (**286** offres). Viennent ensuite le secteur « Commerce, Vente et Grande Distribution » (**588** offres) avec les métiers « Mise en rayon libre-service » (**194** offres), « Vente en alimentation » (**149** offres), « Personnel de caisse » (**129** offres) et le secteur « Services à la personne et à la collectivité » (**293** offres) avec le métier « Nettoyage de locaux » (**175** offres).

Directeur de publication :  
Gwenaël PROUTEAU  
Directeur de la rédaction :  
Hervé BONNET  
Conception et réalisation :  
Service Statistiques, Etudes et  
Evaluation – Catherine MOULIN,  
Brigitte VIGOUROUX.

[www.pole-emploi.fr](http://www.pole-emploi.fr)

Le service Statistiques, Etudes et Evaluation est à votre disposition pour tout complément d'information  
Contact : herve.bonnet@pole-emploi.fr