



# Le Marché du Travail : Synthèse

## Bassin de LA BAULE - GUERANDE

Document semestriel

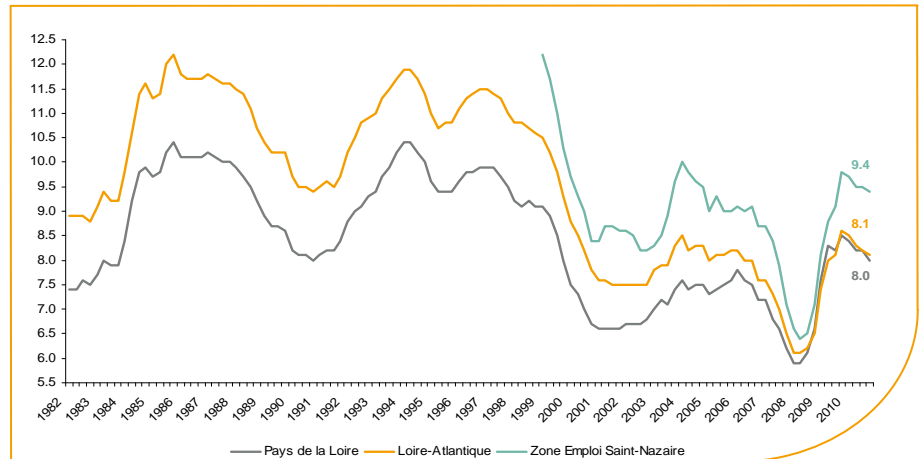
Situation au 30/06/2011



Libre de diffusion sous réserve de mention de la source « Pôle emploi Pays de la Loire »

### Le taux de chômage

Au quatrième trimestre 2010, avec **9,4%** de la population active, le taux de chômage de la zone d'emploi de Saint-Nazaire affiche une valeur supérieure à celle enregistrée au niveau départemental (**8,1%**) et régional (**8%**). En un an, le taux de chômage a diminué de **0,4 point**, soit une baisse inférieure au département et à la région (**-0,5 point**).



Source : INSEE

### Faits marquants :

L'évolution annuelle du nombre de demandeurs d'emploi de catégorie A est de **-8,9%** à fin juin 2011.

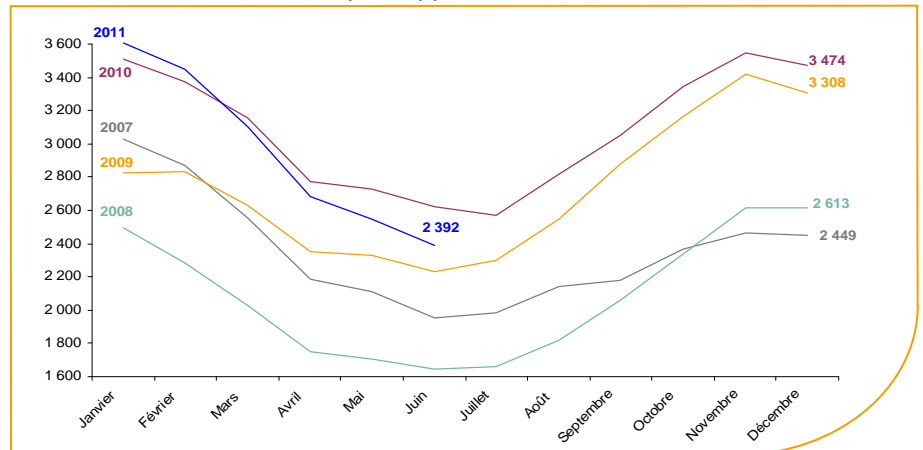
Les demandeurs d'emploi de longue durée, qui représentent **30,6%** des demandeurs d'emploi, sont plus affectés par cette situation (**+6,2%** de progression annuelle).

**4 300** demandeurs d'emploi (catégories A, B et C) sont comptabilisés à fin juin sur le bassin de la Baule, soit **5,3%** du département.

Au cours des douze derniers mois, Pôle emploi a recueilli **5 500** offres d'emploi soit une hausse de **5,4%** en évolution annuelle.

### Evolution de la demande d'emploi fin de mois de catégorie A (DEFM)

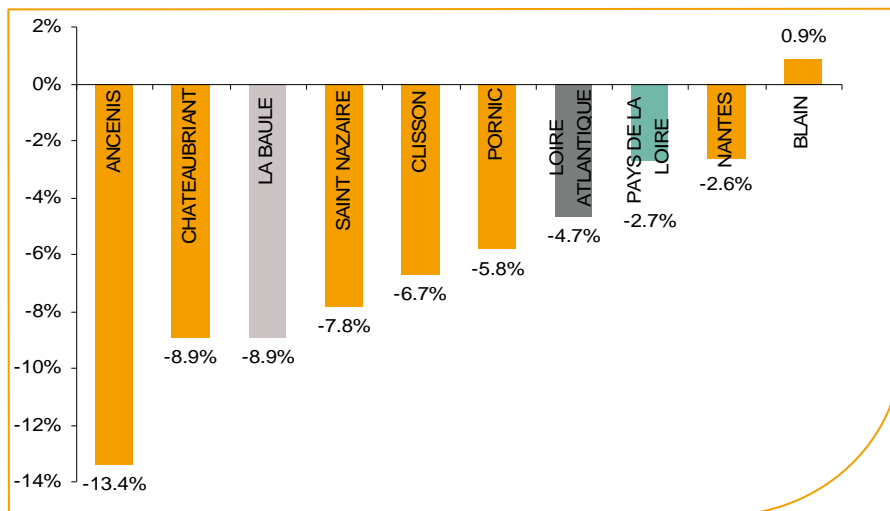
En juin 2011, sur le bassin de La Baule-Guérande, la demande d'emploi de catégorie A se chiffre à **2 400** personnes. Elle est en diminution de **-6%** par rapport à mai 2011.



Source : Pôle Emploi Persee

## La demande d'emploi en fin de mois (DEFM)

Fin juin 2011, le nombre de demandeurs d'emploi de catégorie A s'établit à **2 400** personnes, soit une baisse annuelle de **-8,9%** comparativement à juin 2010. Cette évolution est nettement plus favorable que celle affichée par le département de la Loire-Atlantique (**-4,7%**) et que celle affichée par la région Pays de la Loire (**-2,7%**).

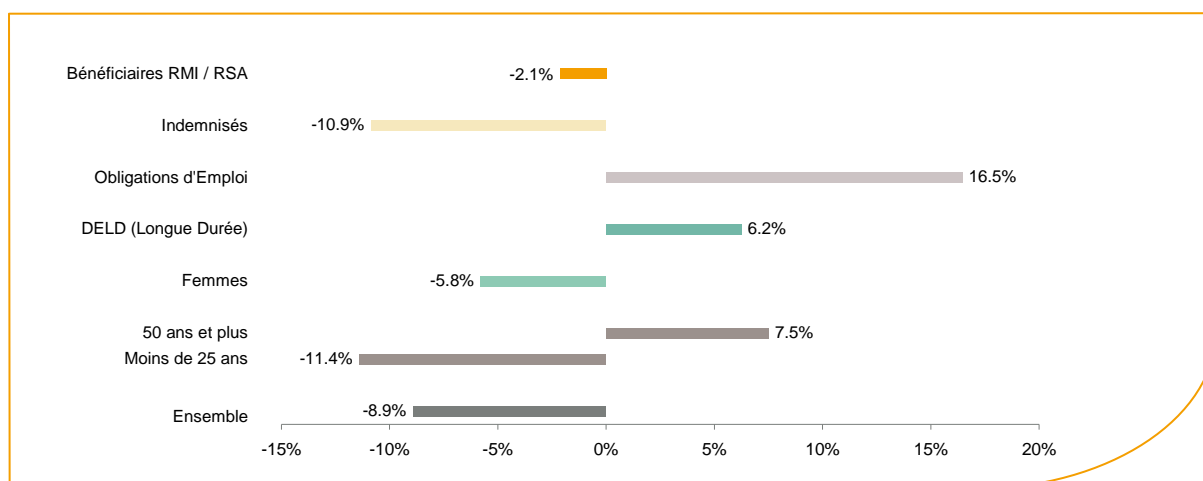


Source : Pôle Emploi Persee

Le bassin d'emploi de la Baule-Guérande affiche un taux d'évolution de la demande d'emploi plutôt favorable par rapport aux autres bassins du département.

En ajoutant à la catégorie A, les demandeurs d'emploi recensés en catégorie B (**700**) et ceux en catégorie C (**1 200**), le nombre de demandeurs d'emploi se chiffre sur le territoire du bassin d'emploi de la Baule-Guérande à **4 300**, soit une baisse de plus de **90** personnes par rapport à juin 2010 (**-2,1%**).

## Evolution de la DEFM de catégorie A par population



Source : Pôle Emploi Persee

Si l'évolution moyenne de la demande d'emploi de catégorie A s'établit à **-8,9%** en juin 2011, certaines catégories de population apparaissent plus fragilisées. C'est le cas des demandeurs d'emploi de longue durée. En un an, ce volume de demandeurs d'emploi a progressé de **6,2%**, passant de **690** à **730** personnes. Les demandeurs d'emploi de longue durée représentent désormais **30,6%** de la population. C'est également le cas des demandeurs d'emploi de 50 ans et plus dont le volume progresse de **+7,5%**.

## Les 15 métiers les plus recherchés par les demandeurs d'emploi

DEFM catégorie A	juin 2011	Poids (métier / total des métiers)	Evolution annuelle
K1303 Assistance auprès d'enfants	68	2.8%	-2.9%
D1214 Vente en habillement et accessoires de la personne	67	2.8%	-15.2%
M1607 Secrétariat	58	2.4%	5.5%
K1304 Services domestiques	55	2.3%	44.7%
D1212 Vente en décoration et équipement du foyer	51	2.1%	15.9%
G1803 Service en restauration	48	2.0%	-2.0%
K2204 Nettoyage de locaux	44	1.8%	-8.3%
A1203 Entretien des espaces verts	40	1.7%	-18.4%
D1402 Relation commerciale grands comptes et entreprises	40	1.7%	-9.1%
D1106 Vente en alimentation	39	1.6%	0.0%
J1301 Personnel polyvalent des services hospitaliers	38	1.6%	31.0%
D1401 Assistanat commercial	38	1.6%	2.7%
N4105 Conduite et livraison par tournées sur courte distance	38	1.6%	15.2%
D1507 Mise en rayon libre-service	37	1.5%	15.6%
M1203 Comptabilité	37	1.5%	-11.9%

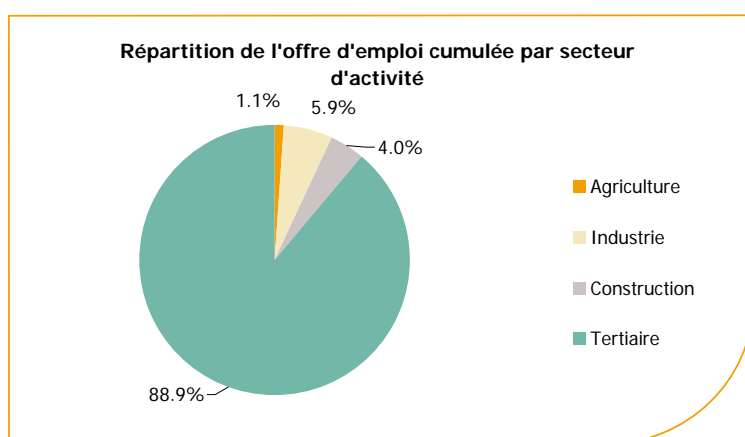
Source : Pôle Emploi Persee

A fin juin 2011, les métiers les plus recherchés par les demandeurs d'emploi se trouvent dans le secteur « Commerce, vente et grande distribution » avec les métiers « Vente en habillement et accessoires de la personne » (67 demandeurs), « Vente en décoration et équipement du foyer » (51 demandeurs) et « Relation commerciale grands comptes et entreprises », (40 demandeurs). Viennent ensuite le secteur « Services à la personne et à la collectivité » avec les métiers « Assistance auprès d'enfants » (68 demandeurs), « Services domestiques » (55 demandeurs) et le secteur « Support à l'entreprise » avec les métiers « Secrétariat » (58 demandeurs) et « Comptabilité » (37 demandeurs).

La plus forte progression annuelle est enregistrée dans le secteur « Services à la personne et à la collectivité » par le métier « Services domestiques » (+44,7%).

## Les offres d'emploi enregistrées (OEE) par secteur d'activité et par contrat de travail

### REPARTITION DE L'OFFRE D'EMPLOI PAR SECTEUR D'ACTIVITE



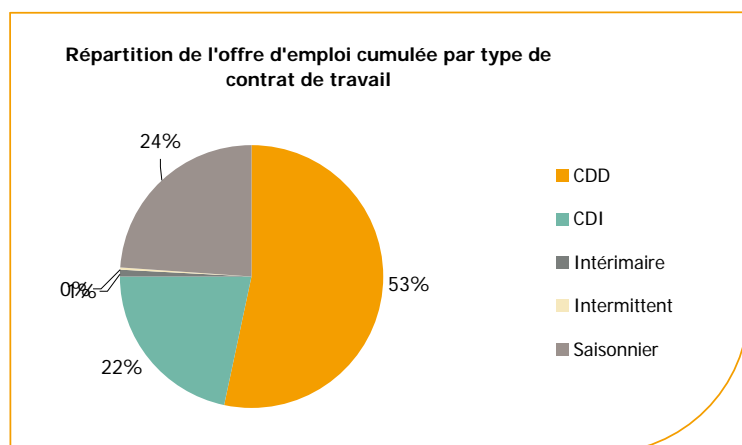
Secteurs	Cumul 12 mois	Evol. Annuelle Cumulée
Agriculture	62	-34.7%
Industrie	327	18.1%
Construction	222	-4.3%
Tertiaire	4 899	5.9%
<b>TOTAL</b>	<b>5 510</b>	<b>5.4%</b>

Source : Pôle Emploi Persee

Sur un an, de juillet 2010 à juin 2011, Pôle emploi a recueilli **5 500** offres d'emploi sur le territoire du bassin de la Baule-Guérande, soit **5,4%** de plus qu'au cours des douze mois précédents. Près de **90%** de ces offres sont issues du tertiaire (**4 900** offres) et seulement **5,9%** viennent de l'industrie en progression de **+18,1%**. La construction représente **4%** des offres et l'agriculture **1,1%**.

A noter : les offres d'emploi intérimaires sont concentrées dans le tertiaire.

## REPARTITION DE L'OFFRE D'EMPLOI PAR TYPE DE CONTRAT DE TRAVAIL



Contrats	Cumul 12 mois	Evol. Annuelle Cumulée
CDD	2 932	11.4%
CDI	1 202	4.2%
Intérimaire	42	-44.0%
Intermittent	25	733.3%
Saisonnier	1 309	-4.0%
<b>TOTAL</b>	<b>5 510</b>	<b>5.4%</b>

Source : Pôle Emploi Persee

Au regard des types de contrat de travail, la baisse est plus prononcée du côté des offres emploi saisonnier avec **-4%** et des offres emploi intérim (**-44%**). A contrario, les offres d'emploi de type contrat à durée indéterminée enregistrent une hausse de **+4,2%** ainsi que les offres d'emploi de type contrat à durée déterminée (**+11,4%**). Cette dernière typologie d'offres représente la plus importante part des offres avec **53%**.

### Les 15 métiers les plus recherchés par les employeurs

Offres d'Emploi Enregistrées	De juillet 2010 à juin 2011	Poids (métier / total des métiers)	Evolution annuelle cumulée
G1803 Service en restauration	725	13.2%	4.6%
G1602 Personnel de cuisine	510	9.3%	15.9%
G1605 Plonge en restauration	255	4.6%	11.4%
D1212 Vente en décoration et équipement du foyer	231	4.2%	102.6%
G1203 Animation de loisirs auprès d'enfants ou d'adolescents	200	3.6%	-0.5%
D1106 Vente en alimentation	173	3.1%	10.9%
G1501 Personnel d'étage	143	2.6%	-3.4%
K2204 Nettoyage de locaux	142	2.6%	0.7%
D1507 Mise en rayon libre-service	141	2.6%	21.6%
K1304 Services domestiques	119	2.2%	-24.7%
G1703 Réception en hôtellerie	118	2.1%	7.3%
D1214 Vente en habillement et accessoires de la personne	96	1.7%	18.5%
G1603 Personnel polyvalent en restauration	94	1.7%	-17.5%
G1604 Fabrication de crêpes ou pizzas	90	1.6%	-9.1%
G1204 Éducation en activités sportives	88	1.6%	-7.4%

Source : Pôle Emploi Persee

En cumul sur douze mois, les métiers les plus recherchés par les employeurs se trouvent en grande majorité dans le secteur « Hôtellerie-restauration, tourisme, loisirs et animation » avec les métiers « Service en restauration » (**725** offres), « Personnel de cuisine » (**510** offres) et « Plonge en restauration » (**255** offres). Viennent ensuite le secteur « Commerce, vente et grande distribution » avec les métiers « Vente en décoration et équipement du foyer » (**231** offres), Vente en alimentation » (**173** offres) et le secteur « Services à la personne et à la collectivité » avec les métiers « Nettoyage de locaux » (**142** offres) et « Services domestiques » (**119** offres).

[www.pole-emploi.fr](http://www.pole-emploi.fr)

Le service Statistiques, Etudes et Evaluation est à votre disposition pour tout complément d'information  
Contact : herve.bonnet@pole-emploi.fr

Directeur de publication :  
Gwenaél PROUTEAU  
Directeur de la rédaction :  
Hervé BONNET  
Conception et réalisation :  
Service Statistiques, Etudes et  
Evaluation – Catherine MOULIN,  
Brigitte VIGOUROUX.