



Le Marché du Travail : Synthèse

Bassin de CHALLANS

Document semestriel

Situation au 31/12/2012



Libre de diffusion sous réserve de mention de la source « Pôle emploi Pays de la Loire »

Faits marquants :

L'évolution annuelle du nombre de demandeurs d'emploi de catégorie A est de **+11,9%** à fin décembre 2012.

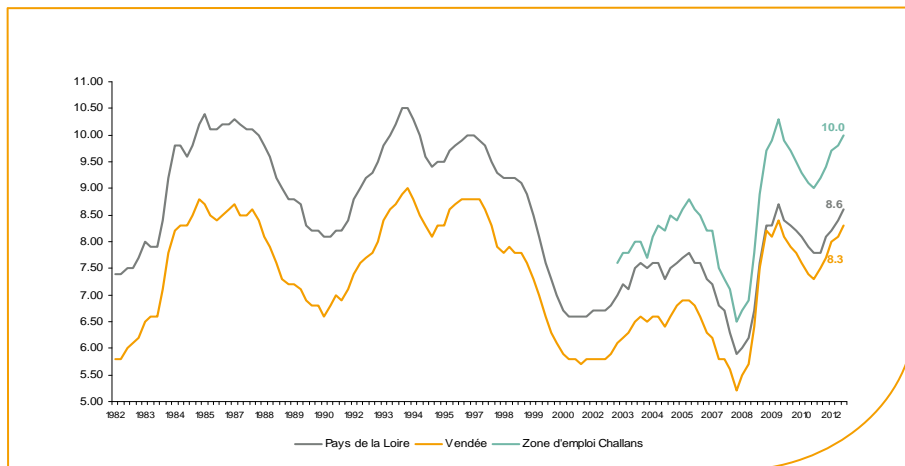
Les demandeurs d'emploi de 50 ans et plus, qui représentent **24,8%** des demandeurs d'emploi, sont plus affectés par cette situation (**+19,3%** de progression annuelle).

6 702 demandeurs d'emploi (catégories A, B et C) sont comptabilisés à fin décembre sur le bassin de Challans, soit **14,9%** du département.

Au cours des douze derniers mois, Pôle emploi a recueilli **4 231** offres d'emploi soit une baisse de **12,7%** en évolution annuelle.

Le taux de chômage

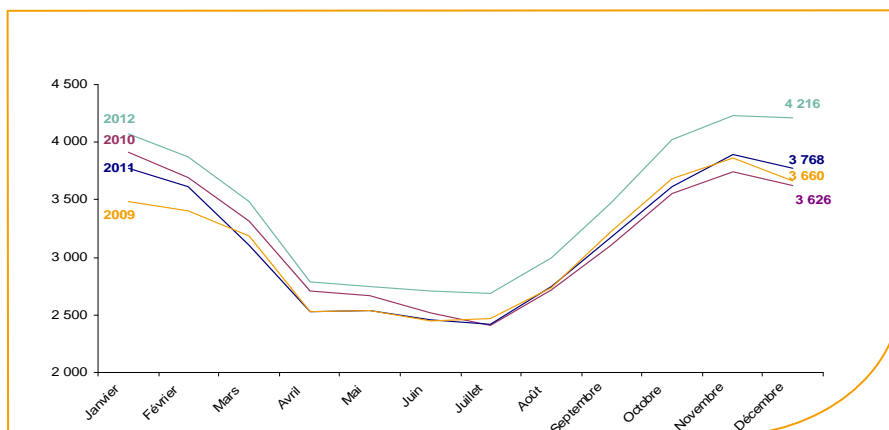
Au troisième trimestre 2012, avec **10%** de la population active, le taux de chômage de la zone d'emploi de Challans affiche un taux supérieur à celui enregistré au niveau départemental (**8,3%**) et régional (**8,6%**). En un an, le taux de chômage a progressé de **0,8 point**, cette évolution est identique à celle affichée par le département et à celle de la région.



Source : INSEE

Evolution de la demande d'emploi fin de mois de catégorie A (DEFM)

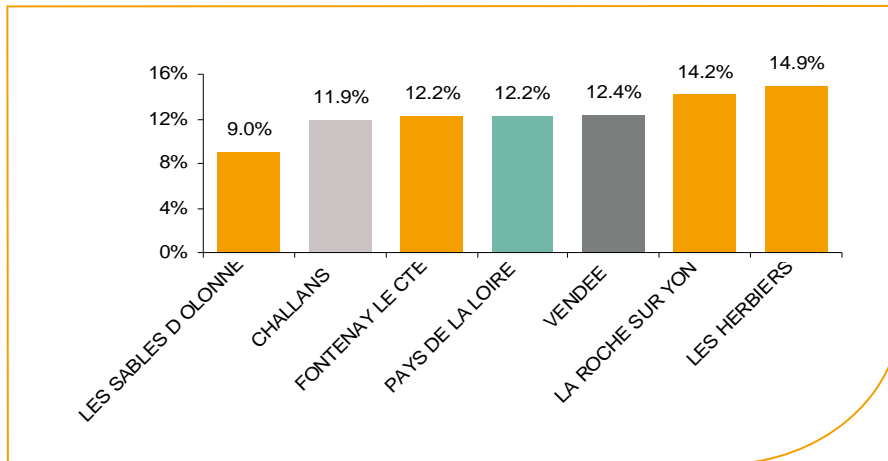
En décembre 2012, sur le bassin de Challans, la demande d'emploi de catégorie A se chiffre à **4 216** personnes. Elle est en diminution de **-0,4%** par rapport à novembre 2012.



Source : Pôle Emploi Persee

La demande d'emploi en fin de mois (DEFM)

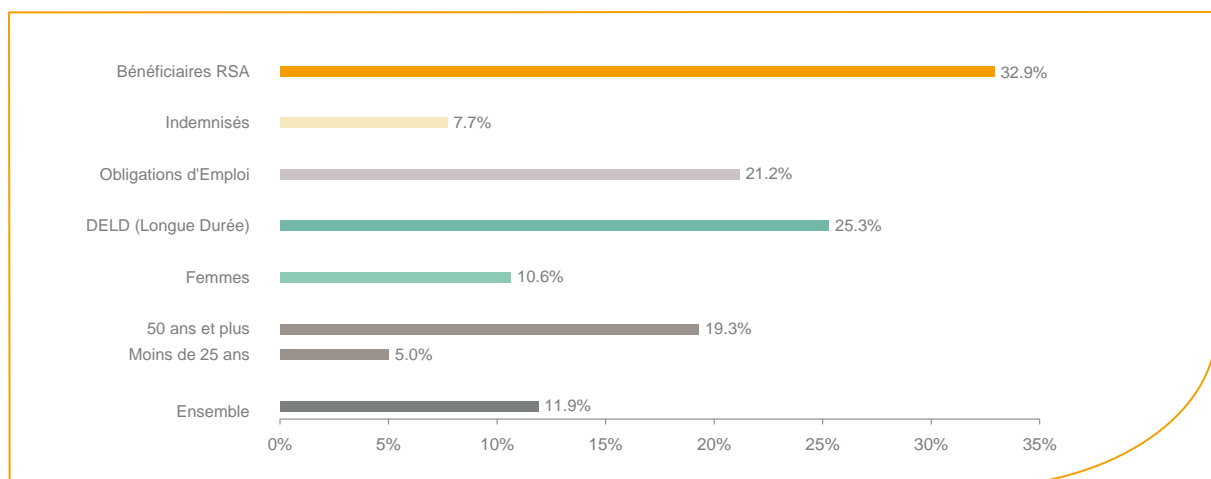
Fin décembre 2012, le nombre de demandeurs d'emploi de catégorie A s'établit à **4 216** personnes, soit une évolution annuelle de **+11,9%** comparativement à décembre 2011. Cette évolution est plus favorable que celle affichée par le département de la Vendée (**+12,4%**) et que celle affichée par la région Pays de la Loire (**+12,2%**).



Source : Pôle Emploi Persee

En ajoutant à la catégorie A, les demandeurs d'emploi recensés en catégorie B (**1 073**) et ceux en catégorie C (**1 413**), le nombre de demandeurs d'emploi se chiffre sur le territoire du bassin d'emploi de Challans à **6 702**, soit une progression de **618** personnes par rapport à décembre 2011 (**+10,2%**).

Evolution de la DEFM de catégorie A par population



Source : Pôle Emploi Persee

Même si l'évolution annuelle de la demande d'emploi de catégorie A s'établit à **+11,9%** en décembre 2012, certaines catégories de population apparaissent plus fragilisées. Les demandeurs d'emploi de 50 ans et plus qui représentent désormais **24,8%** de la population ont une évolution annuelle de **+19,3%**. Les demandeurs d'emploi en longue durée ont un volume en nette augmentation (**+25,3%**) et les demandeurs bénéficiaires du RSA sont également en forte hausse en évolution annuelle : **+32,9%**. Tous les publics sont touchés, y compris les moins de 25 ans qui affichent une hausse de **+5%**.

Les 15 métiers les plus recherchés par les demandeurs d'emploi

DEFM catégorie A	décembre 2012	Poids (métier / total des métiers)	Evolution annuelle
D1214 Vente en habillement et accessoires de la personne	179	4.2%	12.6%
K2204 Nettoyage de locaux	132	3.1%	13.8%
K1304 Services domestiques	124	2.9%	5.1%
K1303 Assistance auprès d'enfants	116	2.8%	7.4%
A1203 Entretien des espaces verts	108	2.6%	10.2%
G1602 Personnel de cuisine	105	2.5%	10.5%
I1203 Maintenance des bâtiments et des locaux	105	2.5%	7.1%
D1106 Vente en alimentation	104	2.5%	9.5%
D1507 Mise en rayon libre-service	94	2.2%	10.6%
G1803 Service en restauration	91	2.2%	18.2%
M1607 Secrétariat	90	2.1%	5.9%
N1103 Magasinage et préparation de commandes	74	1.8%	23.3%
A1414 Horticulture et maraîchage	74	1.8%	45.1%
N4105 Conduite et livraison par tournées sur courte distance	66	1.6%	13.8%
D1212 Vente en décoration et équipement du foyer	64	1.5%	-19.0%

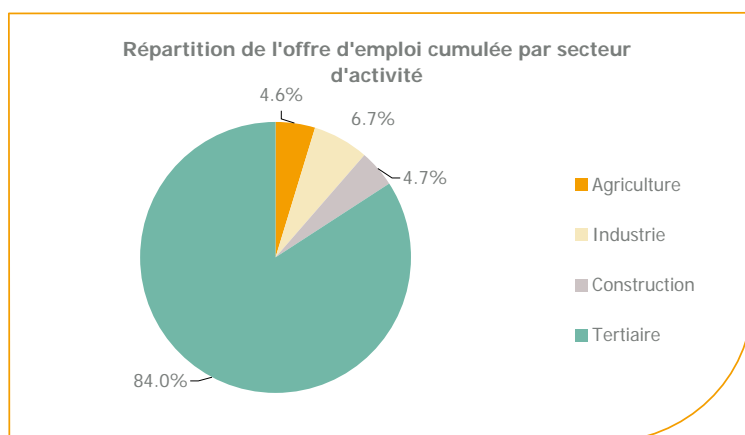
Source : Pôle Emploi Persee

A fin décembre 2012, les métiers les plus recherchés par les demandeurs d'emploi se trouvent essentiellement dans ces trois secteurs :

- « Commerce, vente et grande distribution » avec les métiers « Vente en habillement et accessoires de la personne » (179 demandeurs, +12,6%), « Vente en alimentation » (104 demandeurs, +9,5%) et « Mise en rayon libre-service » (94 demandeurs, +10,6%) ;
- « Services à la personne et à la collectivité » avec les métiers « Nettoyage de locaux » (132 demandeurs, +13,8%), « Services domestiques » (124 demandeurs, +5,1%) et « Assistance auprès d'enfants » (116 demandeurs, +7,4%) ;
- « Hôtellerie – restauration, tourisme, loisirs et animation » avec les métiers « Personnel de cuisine » (105 demandeurs, +10,5%) et « Service en restauration » (91 demandeurs, +18,2%).

Les offres d'emploi enregistrées (OEE) par secteur d'activité et par contrat de travail

REPARTITION DE L'OFFRE D'EMPLOI PAR SECTEUR D'ACTIVITE



Secteurs	Cumul 12 mois	Evol. Annuelle Cumulée
Agriculture	194	7.2%
Industrie	282	-13.8%
Construction	199	-33.4%
Tertiaire	3 556	-12.0%
TOTAL	4 231	-12.7%

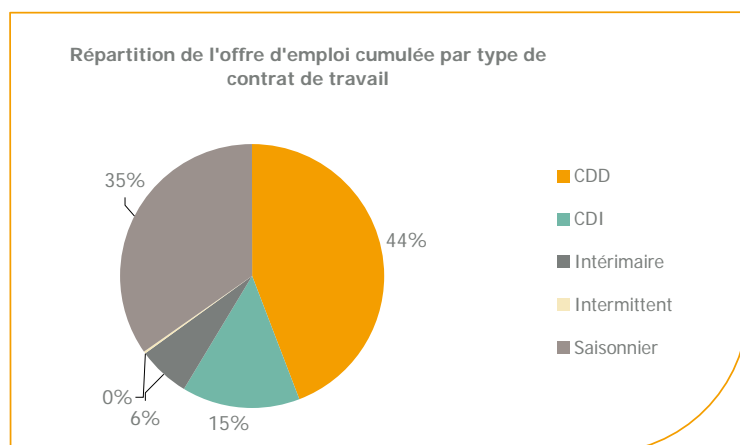
Source : Pôle Emploi Persee

Sur un an, de janvier 2012 à décembre 2012, Pôle emploi a recueilli **4 231** offres d'emploi sur le territoire du bassin de Challans, soit **12,7%** de moins qu'au cours des douze mois précédents. **84%** de ces offres sont issues du tertiaire (**3 556** offres) et **4,7%** viennent de la construction en diminution (**-33,4%**).

L'industrie représente **6,7%** des offres et l'agriculture **4,6%**.

A noter : les offres d'emploi intérimaire sont concentrées dans le tertiaire.

REPARTITION DE L'OFFRE D'EMPLOI PAR TYPE DE CONTRAT DE TRAVAIL



Contrats	Cumul 12 mois	Evol. Annuelle Cumulée
CDD	1 867	-9.8%
CDI	617	-13.2%
Intérimaire	270	-36.3%
Intermittent	4	300.0%
Saisonnier	1 473	-10.1%
TOTAL	4 231	-12.7%

Source : Pôle Emploi Persee

Au regard des types de contrat de travail, la baisse est plus prononcée du côté des offres d'emploi intérimaire avec une évolution annuelle de **-36,3%**. Les offres d'emploi de type contrat à durée indéterminée et les offres d'emploi de type contrat à durée déterminée affichent également une baisse respective de **-13,2%** et **-9,8%**. Les offres d'emploi saisonnier affichent une baisse importante aussi de **-10,1%**. Les offres d'emploi de type contrat à durée déterminée représentent la plus importante part des offres avec **44%**.

Les 15 métiers les plus recherchés par les employeurs

Offres d'Emploi Enregistrées	De janvier 2012 à décembre 2012	Poids (métier / total des métiers)	Evolution annuelle cumulée
G1602 Personnel de cuisine	326	7.7%	7.2%
G1803 Service en restauration	325	7.7%	-11.2%
D1507 Mise en rayon libre-service	181	4.3%	3.4%
K2204 Nettoyage de locaux	136	3.2%	21.4%
G1605 Plonge en restauration	131	3.1%	9.2%
D1106 Vente en alimentation	130	3.1%	-26.6%
G1603 Personnel polyvalent en restauration	127	3.0%	-9.9%
D1505 Personnel de caisse	114	2.7%	-11.6%
D1214 Vente en habillement et accessoires de la personne	109	2.6%	-0.9%
G1801 Café, bar brasserie	106	2.5%	-13.8%
G1203 Animation de loisirs auprès d'enfants ou d'adolescents	89	2.1%	-4.3%
A1404 Aquaculture	87	2.1%	20.8%
G1204 Éducation en activités sportives	81	1.9%	15.7%
K1304 Services domestiques	71	1.7%	-49.6%
F1606 Peinture en bâtiment	56	1.3%	-9.7%

Source : Pôle Emploi Persee

En cumul sur douze mois, les métiers les plus recherchés par les employeurs se trouvent en grande majorité dans ces trois secteurs :

- « Hôtellerie-restauration, tourisme, loisirs et animation » avec les métiers « Personnel de cuisine » (**326** offres), « Service en restauration » (**325** offres) et « Plonge en restauration » (**131** offres) ;
- « Commerce, vente et grande distribution » avec les métiers « Mise en rayon libre-service » (**181** offres), « Vente en alimentation » (**130** offres) et « Personnel de caisse » (**114** offres) ;
- « Services à la personne et à la collectivité » avec les métiers « Nettoyage de locaux » (**136** offres) et « Services domestiques » (**71** offres).

www.observatoire-emploi-paysdelaloire.fr

Le service Statistiques, Etudes et Evaluation est à votre disposition pour tout complément d'information
Contact : Statspd@pole-emploi.fr

Directeur de publication :
Gwenaël PROUTEAU
Directeur de la rédaction :
Hervé BONNET
Conception et réalisation :
Service Statistiques, Etudes et
Evaluation – Catherine MOULIN,
Brigitte VIGOUROUX.