



Le Marché du Travail : Synthèse

Bassin de MAMERS

Situation au 30/06/2011

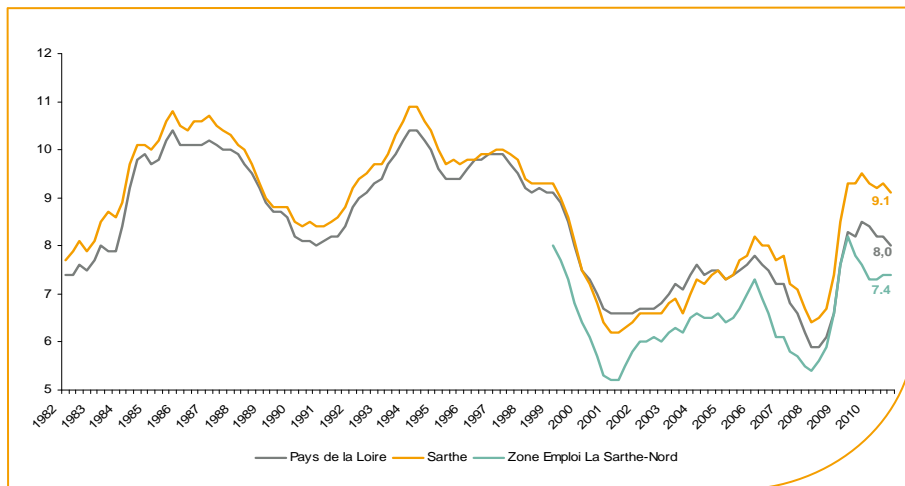


Document semestriel

Libre de diffusion sous réserve de mention de la source « Pôle emploi Pays de la Loire »

Le taux de chômage

Au quatrième trimestre 2010, avec **7.4%** de la population active, le taux de chômage de la zone d'emploi de la Sarthe-Nord affiche une valeur inférieure à celle enregistrée au niveau départemental (**9,1%**) et au niveau régional (**8%**). En un an, le taux de chômage a reculé de **0,2 point**, soit une évolution inférieure au département (**-0,4 point**) et à la région (**-0,5 point**).



Source : INSEE

Faits marquants :

L'évolution annuelle du nombre de demandeurs d'emploi de catégorie A est de **-1,3%** à fin juin 2011. Le taux d'évolution du bassin est moins favorable que celui du département (**-2,4%**) et que celui de la région (**-2,7%**).

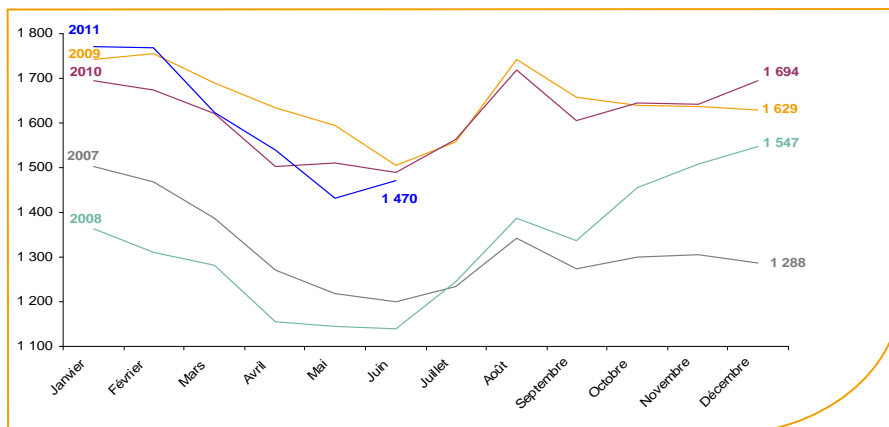
Les demandeurs d'emploi de longue durée, qui représentent **34,5%** des demandeurs d'emploi, sont plus affectés par cette situation (**+13,4%** de progression annuelle).

2 700 demandeurs d'emploi (catégories A, B et C) sont comptabilisés à fin juin sur le bassin de Mamers, soit **7,6%** du département.

Au cours des douze derniers mois, Pôle emploi a recueilli **1 150** offres d'emploi soit une hausse de **5,4%** en évolution annuelle.

Evolution de la demande d'emploi fin de mois de catégorie A (DEFM)

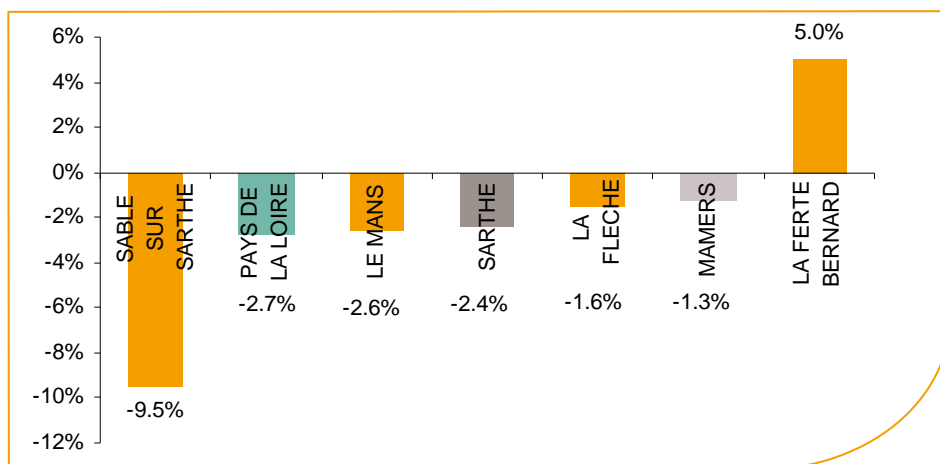
En juin 2011, sur le bassin de Mamers, la demande d'emploi de catégorie A se chiffre à **1 500** personnes. Elle est en hausse de **+2,7%** par rapport à mai 2011.



Source : Pôle Emploi Persee

La demande d'emploi en fin de mois (DEFM)

Fin juin 2011, le nombre de demandeurs d'emploi de catégorie A s'établit à **1 500** personnes, soit une diminution annuelle de **-1,3%** comparativement à juin 2010. Cette évolution est largement inférieure à celle affichée par le département de la Sarthe (**-2,4%**) et à celle affichée par la région Pays de la Loire (**-2,7%**).

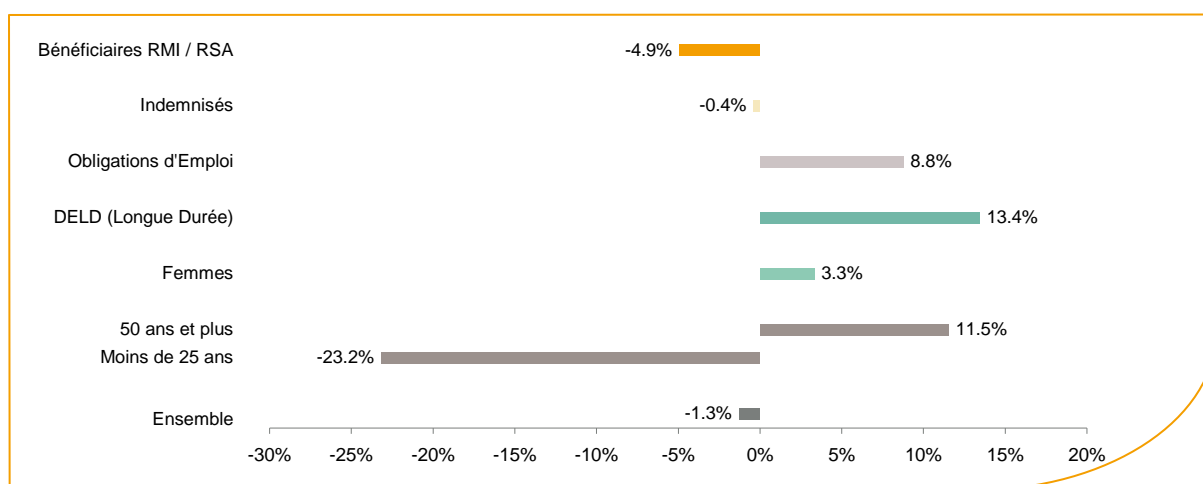


Source : Pôle Emploi Persee

Le bassin d'emploi de Mamers affiche le deuxième taux d'évolution le plus élevé de la demande d'emploi dans le département.

En ajoutant à la catégorie A, les demandeurs d'emploi recensés en catégorie B (**400**) et ceux en catégorie C (**900**), le nombre de demandeurs d'emploi se chiffre sur le territoire du bassin d'emploi de Mamers à **2 700**, soit une progression de plus de **130** personnes par rapport à juin 2010 (**+5,2%**).

Evolution de la DEFM de catégorie A par population



Source : Pôle Emploi Persee

Même si l'évolution de la demande d'emploi de catégorie A s'établit à **-1,3%** en juin 2011, certaines catégories de population apparaissent plus fragilisées. C'est le cas des demandeurs d'emploi de longue durée. En un an, ce volume de demandeurs d'emploi a progressé de **13,4%**, passant de **450** à **500** personnes. Cette progression est significativement plus soutenue qu'au niveau départemental (**+7,6%**). Les demandeurs d'emploi de 50 ans et plus ont progressé de **11,5%** et les demandeurs de moins de 25 ans ont, à contrario, diminué de **23,2%** par rapport à juin 2010.

Les 15 métiers les plus recherchés par les demandeurs d'emploi

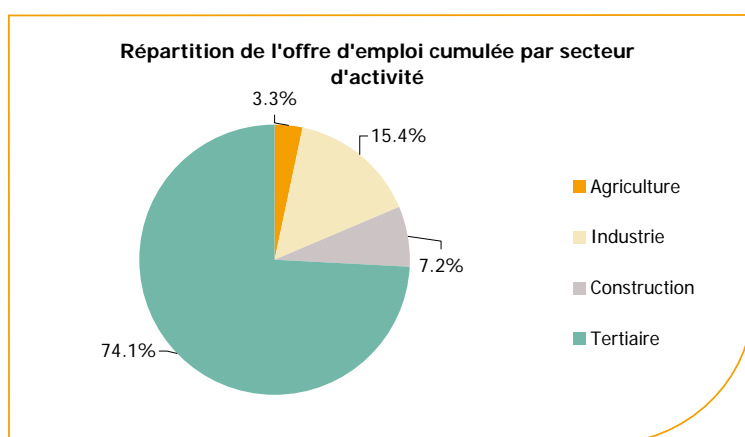
DEFM catégorie A	juin 2011	Poids (métier / total des métiers)	Evolution annuelle
H3302 Opérations manuelles d'assemblage, tri ou emballage	67	4.6%	21.8%
K1304 Services domestiques	59	4.0%	1.7%
A1203 Entretien des espaces verts	53	3.6%	26.2%
K1303 Assistance auprès d'enfants	50	3.4%	25.0%
K2204 Nettoyage de locaux	44	3.0%	2.3%
N1103 Magasinage et préparation de commandes	36	2.4%	20.0%
M1607 Secrétariat	36	2.4%	-25.0%
D1507 Mise en rayon libre-service	29	2.0%	-17.1%
M1602 Opérations administratives	27	1.8%	12.5%
H2909 Montage-assemblage mécanique	27	1.8%	-28.9%
F1606 Peinture en bâtiment	27	1.8%	8.0%
D1214 Vente en habillement et accessoires de la personne	26	1.8%	-7.1%
D1106 Vente en alimentation	26	1.8%	23.8%
N4105 Conduite et livraison par tournées sur courte distance	25	1.7%	-3.8%
K1302 Assistance auprès d'adultes	23	1.6%	4.5%

Source : Pôle Emploi Persee

A fin juin 2011, globalement les métiers les plus recherchés par les demandeurs d'emploi se trouvent dans le secteur « Services à la personne et à la collectivité » avec les métiers « Services domestiques » (59 demandeurs) et « Assistance auprès d'enfants » (50 demandeurs). Viennent ensuite ceux du secteur « Industrie » avec les métiers « Opérations manuelles d'assemblage, tri ou emballage » (67 demandeurs) et « Montage-assemblage mécanique » (27 demandeurs). La plus forte progression annuelle est enregistrée du côté des métiers de l'agriculture (« Entretien des espaces verts » +26,2%).

Les offres d'emploi enregistrées (OEE) par secteur d'activité et par contrat de travail

REPARTITION DE L'OFFRE D'EMPLOI PAR SECTEUR D'ACTIVITE



Secteurs	Cumul 12 mois	Evol. Annuelle Cumulée
Agriculture	38	72.7%
Industrie	178	28.1%
Construction	83	9.2%
Tertiaire	856	-0.3%
TOTAL	1 155	5.4%

Source : Pôle Emploi Persee

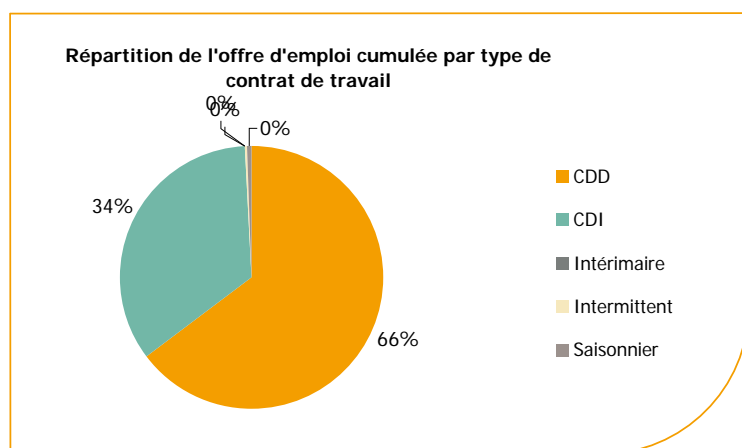
Sur un an, de juillet 2010 à juin 2011, Pôle emploi a recueilli **1 150** offres d'emploi sur le territoire du bassin de Mamers, soit **5,4%** de plus qu'au cours des douze mois précédents. Plus de **74%** de ces offres sont issues du tertiaire (**850** offres) avec une évolution annuelle de **-0,3%**.

L'industrie enregistre une forte progression (**+28,1%**).

La construction représente **7,2%** des offres et affiche une hausse annuelle de **9,2%**.

A noter : les offres d'emploi intérimaires sont concentrées dans le tertiaire.

REPARTITION DE L'OFFRE D'EMPLOI PAR TYPE DE CONTRAT DE TRAVAIL



Contrats	Cumul 12 mois	Evol. Annuelle Cumulée
CDD	749	0.1%
CDI	395	25.4%
Intérimaire	1	-91.7%
Intermittent	5	-16.7%
Saisonnier	5	-66.7%
TOTAL	1 155	5.4%

Source : Pôle Emploi Persee

Au regard des types de contrat de travail, la hausse est plus prononcée du côté des offres d'emploi de type contrat indéterminé avec **+25,4%**. Les offres d'emploi de type contrat déterminé enregistrent aussi une légère hausse **+0,1%**. Cette dernière typologie d'offres représente la plus importante part des offres avec **66%**.

Les 15 métiers les plus recherchés par les employeurs

Offres d'Emploi Enregistrées	De juillet 2010 à juin 2011	Poids (métier / total des métiers)	Evolution annuelle cumulée
K2111 Formation professionnelle	83	7.2%	40.7%
K1303 Assistance auprès d'enfants	64	5.5%	120.7%
K1304 Services domestiques	45	3.9%	-44.4%
K1302 Assistance auprès d'adultes	33	2.9%	-19.5%
K2503 Sécurité et surveillance privées	33	2.9%	65.0%
D1505 Personnel de caisse	30	2.6%	66.7%
G1602 Personnel de cuisine	22	1.9%	-15.4%
J1506 Soins infirmiers généralistes	22	1.9%	69.2%
I1203 Maintenance des bâtiments et des locaux	21	1.8%	110.0%
H2206 Réalisation de menuiserie bois et tonnellerie	19	1.6%	72.7%
G1803 Service en restauration	19	1.6%	-36.7%
H2402 Assemblage - montage de vêtements et produits textiles	19	1.6%	216.7%
A1203 Entretien des espaces verts	18	1.6%	-30.8%
I1604 Mécanique automobile	18	1.6%	125.0%
J1501 Soins d'hygiène, de confort du patient	17	1.5%	30.8%

Source : Pôle Emploi Persee

En cumul sur douze mois, les métiers les plus recherchés par les employeurs se trouvent en grande majorité dans le secteur « Services à la personne et à la collectivité » avec les métiers « Formation professionnelle » (**83** offres) et « Assistance auprès d'enfants » (**64** offres). Vient ensuite le secteur « Hôtellerie-restauration, tourisme, loisirs et animation » avec les métiers « Personnel de cuisine » (**22** offres) et « Service en restauration » (**19** offres).

www.pole-emploi.fr

Le service Statistiques, Etudes et Evaluation est à votre disposition pour tout complément d'information
Contact : herve.bonnet@pole-emploi.fr

Directeur de publication :
Gwenaël PROUTEAU
Directeur de la rédaction :
Hervé BONNET
Conception et réalisation :
Service Statistiques, Etudes et
Evaluation – Catherine MOULIN,
Brigitte VIGOUROUX.