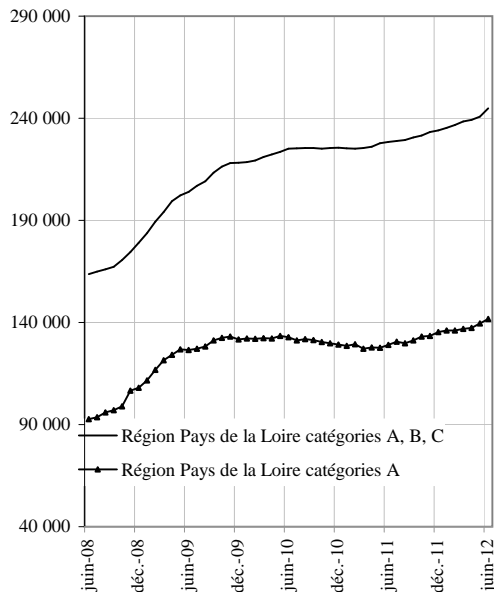


DIRECCTE Pays de la Loire

DR Pôle emploi Pays de la Loire

Demandeurs d'emploi inscrits et offres collectées par Pôle emploi en région Pays de la Loire en Juin 2012

**Demandeurs d'emploi inscrits en fin de mois à Pôle emploi
Catégories A et A, B, C (CVS)**



Fin Juin 2012, le nombre de demandeurs d'emploi inscrits à Pôle Emploi de catégorie A s'établit à 141 712 en région Pays de la Loire. Ce nombre augmente de 1,5 % par rapport à la fin Mai 2012 (soit + 2 142). Sur un an, il augmente de 9,8 %.

En France métropolitaine, le nombre de demandeurs d'emploi inscrits en catégorie A augmente de 0,8 % par rapport à la fin Mai 2012 (+ 7,8 % sur un an).

En région Pays de la Loire, le nombre de demandeurs d'emploi inscrits à Pôle emploi de catégorie A, B, C s'établit à 244 892 fin Juin 2012. Ce nombre augmente de 1,7 % soit (+ 4 084). Sur un an, il croît de 7,3 %.

En France métropolitaine, le nombre de demandeurs d'emploi inscrits en catégorie A, B, C augmente de 1,1 % par rapport à fin Mai 2012 (+ 6,9 % sur un an).

Demandeurs d'emploi inscrits en fin de mois à Pôle emploi

Données CVS (1)	Effectifs et %				
	Juin 2011	Mai 2012	Juin 2012	Variation sur un mois	Variation sur un an
Pays de la Loire					
Catégorie A (actes positifs de recherche d'emploi, sans emploi)	129 026	139 570	141 712	1,5	9,8
Catégories B, C (actes positifs de recherche d'emploi)*	99 300	101 238	103 180	1,9	3,9
Catégories A, B, C (actes positifs de recherche d'emploi)	228 326	240 808	244 892	1,7	7,3
Catégorie D (sans actes positifs de recherche d'emploi, sans emploi)*	15 711	16 728	16 108	-3,7	2,5
Catégorie E (sans actes positifs de recherche d'emploi, en emploi)*	19 166	20 971	20 863	-0,5	8,9
Catégories A, B, C, D, E (ensemble)	263 203	278 507	281 863	1,2	7,1

France métropolitaine (CVS-CJO)

	Milliers et %				
Catégorie A (actes positifs de recherche d'emploi, sans emploi)	2 732,9	2 922,1	2 945,8	0,8	7,8
Catégories B, C (actes positifs de recherche d'emploi)	1 377,5	1 425,0	1 449,7	1,7	5,2
Catégories A, B, C (actes positifs de recherche d'emploi)	4 110,4	4 347,1	4 395,5	1,1	6,9
Catégorie D (sans actes positifs de recherche d'emploi, sans emploi)	237,9	247,9	242,3	-2,3	1,8
Catégorie E (sans actes positifs de recherche d'emploi, en emploi)	350,6	365,0	363,8	-0,3	3,8
Catégories A, B, C, D, E (ensemble)	4 698,9	4 960,0	5 001,6	0,8	6,4

Sources : STMT - Pôle emploi, Dares, Calcul des cvs : Dares, Direccte des Pays de la Loire / service E.S.E

* Du fait de la faiblesse des effectifs pour certaines catégories, les évolutions mensuelles peuvent être heurtées et doivent dès lors être interprétées avec prudence.

Les données concernent les demandeurs d'emploi inscrits en fin de mois à Pôle emploi. La notion de demandeurs d'emploi inscrits à Pôle emploi est une notion différente de celle de chômeurs au sens du Bureau international du travail (BIT) : certains demandeurs d'emploi ne sont pas chômeurs au sens du BIT et inversement certains chômeurs ne sont pas inscrits à Pôle emploi. Au-delà des évolutions du marché du travail, différents facteurs peuvent affecter les données relatives aux demandeurs d'emploi : modification du suivi et de l'accompagnement des demandeurs d'emploi, comportement d'inscription des demandeurs d'emploi, mise en place du RSA (1^{er} juin 2009)... L'ensemble des définitions figurent dans les encadrés 1 et 2, pages 9 à 11.

(1) : Chaque année, une campagne de réactualisation des coefficients de correction des variations saisonnières (CVS) est réalisée avant la publication des chiffres de janvier. Cette campagne modifie l'ensemble des séries CVS diffusées sur la période janvier 1996 – décembre 2011.

1- DEMANDEURS D'EMPLOI PAR DEPARTEMENT

S'agissant de la catégorie A, selon le département, l'évolution du nombre de demandeurs d'emploi varie en Juin 2012 par rapport à la fin Mai 2012 entre 0,6 % et 2,5 % : Loire-Atlantique (1,2 %), Maine et Loire (0,6 %), Mayenne (1,9 %), Sarthe (2,5 %), Vendée (2,2 %).

S'agissant de la catégorie A,B,C selon le département, l'évolution du nombre de demandeurs d'emploi varie en Juin 2012 par rapport à la fin Mai 2012 entre 1,2 % et 2,9 % : Loire-Atlantique (1,2 %), Maine et Loire (1,3 %), Mayenne (2,9 %), Sarthe (1,9 %), Vendée (2,6 %).

Demandeurs inscrits en fin de mois à Pôle emploi en Pays de la Loire (catégorie A)

<i>Données CVS</i>	<i>Effectifs et %</i>				
	Juin 2011	Mai 2012	Juin 2012	Variation sur un mois	Variation sur un an
Loire-Atlantique	48 571	51 558	52 200	1,2	7,5
Maine et Loire	29 523	32 243	32 451	0,6	9,9
Mayenne	7 974	9 022	9 194	1,9	15,3
Sarthe	21 670	23 378	23 973	2,5	10,6
Vendée	21 288	23 369	23 894	2,2	12,2
Ensemble	129 026	139 570	141 712	1,5	9,8

Sources : STMT - Pôle emploi, Dares. Calcul des cvs : Dares, Direccte des Pays de la Loire / service E.S.E

Demandeurs inscrits en fin de mois à Pôle emploi en Pays de la Loire (catégories A, B, C)

<i>Données CVS</i>	<i>Effectifs et %</i>				
	Juin 2011	Mai 2012	Juin 2012	Variation sur un mois	Variation sur un an
Loire-Atlantique	84 826	88 711	89 816	1,2	5,9
Maine et Loire	53 344	56 618	57 361	1,3	7,5
Mayenne	14 222	15 485	15 930	2,9	12,0
Sarthe	37 506	39 307	40 058	1,9	6,8
Vendée	38 428	40 687	41 727	2,6	8,6
Ensemble	228 326	240 808	244 892	1,7	7,3

Sources : STMT - Pôle emploi, Dares. Calcul des cvs : Dares, Direccte des Pays de la Loire / service E.S.E

2.a - DEMANDEURS D'EMPLOI PAR SEXE ET TRANCHE D'ÂGE

Catégorie A

En région Pays de la Loire, le nombre de demandeurs d'emploi de catégorie A augmente de 1,8 % pour les hommes (+ 10,6 % sur un an) et augmente de 1,3 % pour les femmes (+ 9 % sur un an). Le nombre de demandeurs d'emploi de catégorie A de moins de 25 ans croît de 3,5 % (+ 10,5 % sur un an). Le nombre de ceux âgés de 25 à 49 ans augmente de 0,6 % (+ 7,5 % sur un an) et le nombre de ceux de 50 ans et plus s'accroît de 2,7 % (+ 16,5 % sur un an).

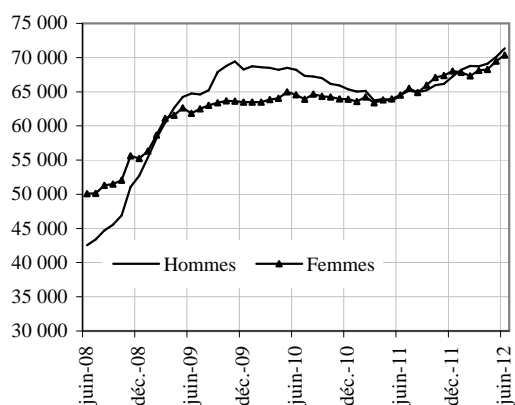
Demandeurs d'emploi inscrits en fin de mois à Pôle emploi (catégorie A)

Effectifs et %

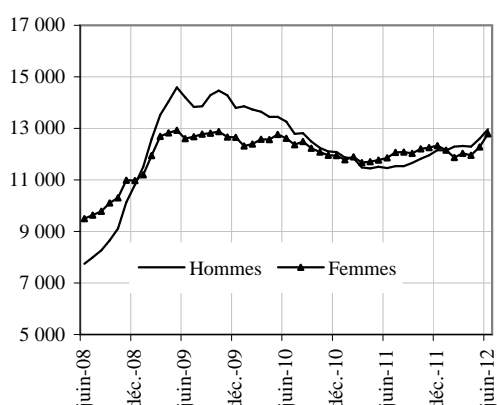
Données CVS	Juin	Mai	Juin	Variation sur un mois	Variation sur un an
	2011	2012	2012		
Pays de la Loire					
Hommes	64 501	70 084	71 357	1,8	10,6
Femmes	64 525	69 486	70 355	1,3	9,0
Moins de 25 ans					
Moins de 25 ans	23 316	24 883	25 754	3,5	10,5
Entre 25 et 49 ans	80 198	85 762	86 246	0,6	7,5
50 ans et plus	25 512	28 925	29 712	2,7	16,5
Hommes de moins de 25 ans					
Hommes de moins de 25 ans	11 459	12 604	12 968	2,9	13,2
Hommes de 25 à 49 ans					
Hommes de 25 à 49 ans	39 780	42 551	43 101	1,3	8,3
Hommes de 50 ans et plus					
Hommes de 50 ans et plus	13 262	14 929	15 288	2,4	15,3
Femmes de moins de 25 ans					
Femmes de moins de 25 ans	11 857	12 279	12 786	4,1	7,8
Femmes de 25 à 49 ans					
Femmes de 25 à 49 ans	40 418	43 211	43 145	-0,2	6,7
Femmes de 50 ans et plus					
Femmes de 50 ans et plus	12 250	13 996	14 424	3,1	17,7
Ensemble de la catégorie A	129 026	139 570	141 712	1,5	9,8

Sources : STMT - Pôle emploi, Dares. Calcul des cvs : Dares, Direccte des Pays de la Loire / service E.S.E

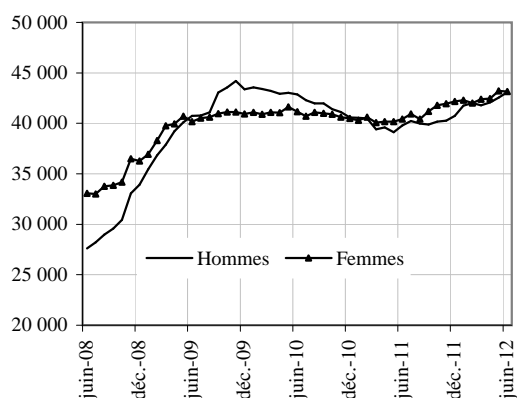
Par sexe (cvs)



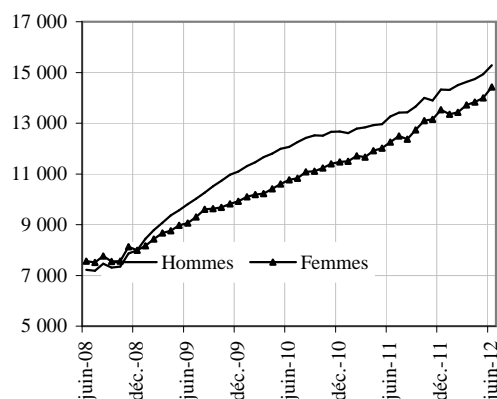
Moins de 25 ans (cvs)



Entre 25 et 49 ans (cvs)



50 ans et plus (cvs)



2.b - DEMANDEURS D'EMPLOI PAR SEXE ET TRANCHE D'ÂGE

Catégories A, B, C

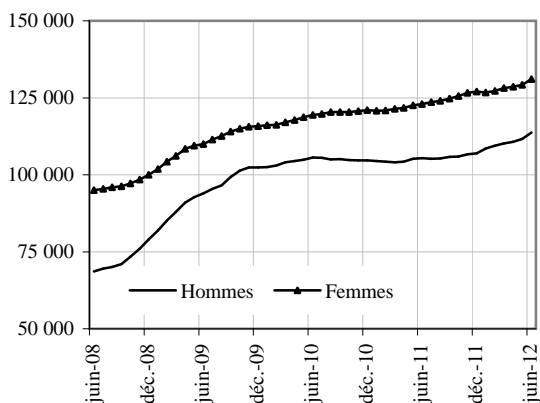
Parmi l'ensemble des demandeurs d'emploi de catégories A, B, C en région Pays de la Loire, le nombre d'hommes augmente de 1,9 % (+ 7,9 % sur un an) et le nombre de femmes augmente de 1,5 % (+ 6,7 % sur un an). Le nombre de demandeurs d'emploi de catégorie A, B, C de moins de 25 ans croît de 3,6 % en Juin (+ 6,4 % sur un an). Le nombre de ceux de 25 à 49 ans augmente de 1 % (+ 5,3 % sur un an) et celui des 50 ans et plus s'accroît de 2,2 % (+ 14,8 % sur un an).

Demandeurs d'emploi inscrits en fin de mois à Pôle emploi (catégories A,B, C)

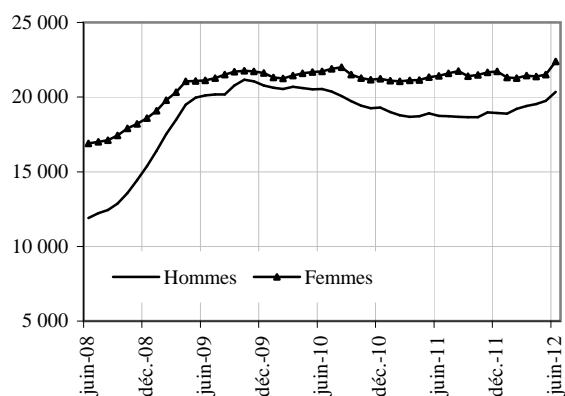
<i>Données CVS</i>	Juin 2011	Mai 2012	Juin 2012	Variation sur un mois	Variation sur un an
<i>Effectifs et %</i>					
Pays de la Loire					
Hommes	105 390	111 608	113 764	1,9	7,9
Femmes	122 936	129 200	131 128	1,5	6,7
Moins de 25 ans	40 163	41 256	42 734	3,6	6,4
Entre 25 et 49 ans	145 102	151 187	152 738	1,0	5,3
50 ans et plus	43 061	48 365	49 420	2,2	14,8
Hommes de moins de 25 ans	18 750	19 747	20 346	3,0	8,5
Hommes de 25 à 49 ans	67 481	70 552	71 544	1,4	6,0
Hommes de 50 ans et plus	19 159	21 309	21 874	2,7	14,2
Femmes de moins de 25 ans	21 413	21 509	22 388	4,1	4,6
Femmes de 25 à 49 ans	77 621	80 635	81 194	0,7	4,6
Femmes de 50 ans et plus	23 902	27 056	27 546	1,8	15,2
Ensemble des catégories A, B, C	228 326	240 808	244 892	1,7	7,3

Sources : STMT - Pôle emploi, Dares. Calcul des cvs : Dares, Directe des Pays de la Loire / service E.S.E

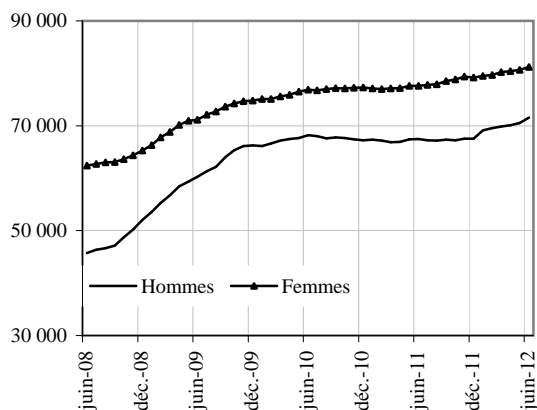
Par sexe (cvs)



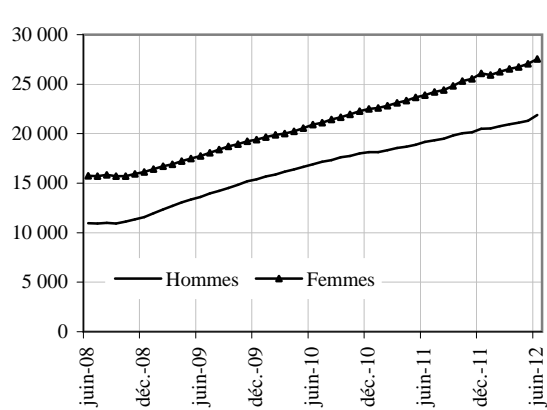
Moins de 25 ans (cvs)



Entre 25 et 49 ans (cvs)



50 ans et plus (cvs)



3 - ANCIENNETÉ D'INSCRIPTION SUR LES LISTES DES DEMANDEURS D'EMPLOI

En région Pays de la Loire, le nombre de demandeurs d'emploi inscrits à Pôle emploi en catégorie A, B, C depuis un an ou plus augmente de 4,3 % sur un an. Le nombre d'inscrits depuis moins d'un an augmente de 9,2 % sur un an.

Ancienneté d'inscription sur les listes des demandeurs d'emploi inscrits en fin de mois à Pôle emploi (catégories A, B, C)

Données CVS	Effectifs et %				
	Juin 2011	Mai 2012	Juin 2012	Variation sur un mois	Variation sur un an
Pays de la Loire					
Moins de 1 an	138 482	147 351	151 181	2,6	9,2
1 an ou plus	89 844	93 457	93 711	0,3	4,3
Part des demandeurs d'emploi inscrits depuis un an ou plus (%)	39,3	38,8	38,3		

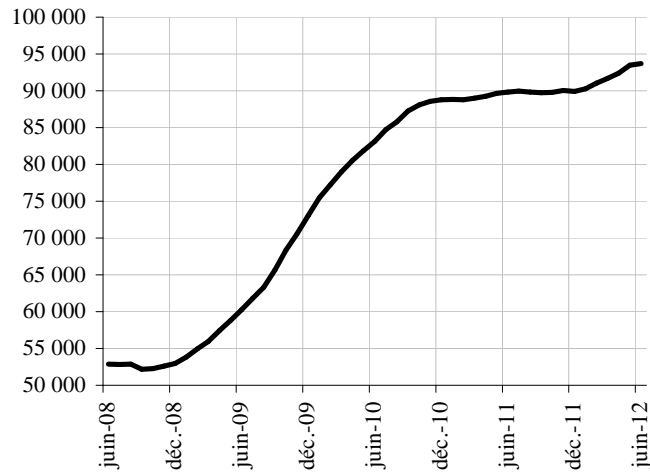
France métropolitaine pour les régions métropolitaines et France entière pour les DOM (CVS-CJO)

Part des demandeurs d'emploi inscrits depuis un an ou plus (%)	38,0	38,7	38,3
--	------	------	------

Sources : STMT - Pôle emploi, Dares. Calcul des cvs : Dares, Direccte des Pays de la Loire / service E.S.E

Demandeurs d'emploi inscrits depuis un an ou plus

(données CVS)



4 - FLUX D'ENTRÉES ET DE SORTIES PAR MOTIF

En région Pays de la Loire, les entrées à Pôle emploi en catégories A, B, C augmentent au cours des trois derniers mois de 1,7 % par rapport aux trois mois précédents. Les entrées pour reprise d'activité diminuent (- 11,2 %), tandis que tous les autres motifs sont en hausse : fin de contrat à durée déterminée (+ 2,9 %), fin de mission d'intérim (+ 2,5 %), licenciement économique (+ 4,4 %), autre licenciement (+ 1,9 %), démission (+ 1,3 %), première entrée (+ 3,8 %) et autre cas (+ 3,8 %).

Parallèlement, les sorties de catégories A, B, C augmentent en région Pays de la Loire, au cours des trois derniers mois de 0,1 % par rapport aux trois mois précédents. Les sorties pour reprise d'emploi déclarée (- 7,3 %), arrêt de recherche (- 2,5 %) diminuent, tandis que les sorties pour entrée en stage (+ 1,7 %), cessation d'inscription pour défaut d'actualisation (+ 1,0 %), radiation administrative (+ 6,2 %) et autre cas (+ 10,4 %) sont en hausse.

Entrées à Pôle emploi par motif (*) (catégories A, B, C)

Données CVS	Effectifs et %			Répartition des motifs en %	Variation trimestrielle sur trois mois glissants (1)	Variation annuelle sur trois mois glissants (2)
	Juin 2011	Mai 2012	Juin 2012			
Pays de la Loire						
Fins de contrat à durée déterminée	6 874	7 009	7 539	26,2	2,9	1,7
Fins de mission d'interim	1 984	2 208	2 327	8,1	2,5	2,0
Licenciements économiques (3)	628	571	577	2,0	4,4	-10,5
Autres licenciements	1 808	1 841	1 951	6,8	1,9	-5,2
Démissions	931	951	993	3,4	1,3	-4,7
Premières entrées	1 134	1 270	1 292	4,5	3,8	-3,7
Reprises d'activité	2 262	2 221	2 580	9,0	-11,2	-5,7
Autres cas	9 243	10 917	11 557	40,0	3,8	5,9
Ensemble	24 864	26 988	28 816	100,0	1,7	1,3
France métropolitaine (CVS-CJO)	483,5	493,0	513,9		1,8	2,0

Sources : STMT - Pôle emploi, Dares. Calcul des cvs : Dares, Direccte des Pays de la Loire / service E.S.E.

(*) En raison d'un incident de gestion rencontré de février 2011 à février 2012, le nombre d'entrées à été légèrement surestimé sur cette période. Cet incident n'a toutefois pas d'effet sur les effectifs de demandeurs d'emploi inscrits en fin de mois ni sur l'évolution de ces effectifs d'un mois sur l'autre : il a seulement eu pour conséquence de considérer à tort certains demandeurs d'emploi présents sur les listes comme étant entrés lors du dernier mois alors qu'ils étaient déjà entrés précédemment. Cette surestimation des entrées explique une partie de l'écart observé ces derniers mois entre la variation du nombre de demandeurs d'emploi inscrits en catégories A, B, C et le solde entre les flux d'entrée et les flux de sortie.

Sorties de Pôle emploi par motif (catégories A, B, C)

Données CVS	Effectifs et %			Répartition des motifs en %	Variation trimestrielle sur trois mois glissants(1)	Variation annuelle sur trois mois glissants (2)
	Juin 2011	Mai 2012	Juin 2012			
Pays de la Loire						
Reprises d'emploi déclarées	5 762	5 271	5 524	22,2	-7,3	-10,3
Entrées en stage	1 991	1 907	2 138	8,6	1,7	-3,0
Arrêts de recherche (maternité, maladie, retraite) (4) :	2 372	2 364	2 245	9,0	-2,5	-14,4
- dont maladies	1 423	1 440	1 502	6,0	-2,2	0,0
Cessations d'inscription pour défaut d'actualisation	9 531	10 308	9 944	40,0	1,0	2,4
Radiations administratives	1 773	2 254	2 425	9,8	6,2	18,6
Autres cas	2 673	2 650	2 587	10,4	10,4	-15,2
Ensemble	24 102	24 754	24 863	100,0	0,1	-2,0
France métropolitaine (CVS-CJO)	453,1	461,7	463,8		1,6	0,5

Sources : STMT - Pôle emploi, Dares. Calcul des cvs : Dares, Direccte des Pays de la Loire / service E.S.E

(1) : Evolution sur les trois derniers mois par rapport aux trois mois précédents

(2) : Evolution sur les trois derniers mois par rapport aux mêmes trois mois de l'année précédente

(3) : Y compris fins de conventions de conversion, de PAP anticipés et de CRP.

(4) : Le dispositif de dispense de recherche d'emploi (DRE) a été supprimé le 1er janvier 2012 (les personnes en bénéficiant avant cette date continuent d'y avoir droit)

5 - DEMANDEURS D'EMPLOI AYANT UN DROIT PAYABLE AU RSA

En région Pays de la Loire, fin Juin 2012, le nombre de demandeurs d'emploi inscrits en catégorie A et ayant un droit payable au Revenu de Solidarité Active (RSA) est de 22 679 (soit 17,8 % des demandeurs d'emploi inscrits en catégorie A, données brutes).

Fin Juin 2012, le nombre de demandeurs d'emploi inscrits en catégories A, B, C et ayant un droit payable au RSA est de 31 006 (soit 13,3 % des demandeurs d'emploi inscrits en catégorie A, B, C, données brutes).

Les entrées à Pôle emploi en catégories A, B, C des bénéficiaires ayant un droit payable au RSA sont de 4 040 en Juin 2012 (soit 15,6 % des entrées en catégories A, B, C, données brutes). Les sorties de Pôle emploi en catégories A, B, C des bénéficiaires ayant un droit payable au RSA sont de 4 177 (soit 17,3 % des sorties en catégories A, B, C, données brutes).

Demandeurs d'emploi ayant un droit payable au RSA inscrits en fin de mois à Pôle emploi

Effectifs et %

<i>Données brutes</i>	Juin 2011	Mai 2012	Juin 2012	Variation sur un an
Pays de la Loire				
Catégorie A	19 922	22 754	22 679	13,8
Catégorie B	4 148	4 578	4 398	6,0
Catégorie C	3 800	3 791	3 929	3,4
Catégories A, B, C	27 870	31 123	31 006	11,3
Catégorie D	882	1 240	907	2,8
Catégorie E	2 119	2 344	2 204	4,0
Catégories A, B, C, D, E	30 871	34 707	34 117	10,5
Part dans l'ensemble des demandeurs d'emploi de catégorie A	17,2	17,9	17,8	
Part dans l'ensemble des demandeurs d'emploi de catégories A, B, C	12,9	13,5	13,3	
France métropolitaine				
Part dans l'ensemble des demandeurs d'emploi de catégorie A	18,7	19,1	19,1	
Part dans l'ensemble des demandeurs d'emploi de catégories A, B, C	15,5	15,7	15,7	

Sources : STMT - Pôle emploi, Dares

Demandeurs d'emploi ayant un droit payable au RSA inscrits en fin de mois à Pôle emploi (catégories de RSA*)

Effectifs et %

<i>Données brutes</i>	Juin 2011	Mai 2012	Juin 2012	Variation sur un an
Pays de la Loire				
Demandeurs d'emploi en catégorie A				
RSA socle seul	15 155	17 347	17 322	14,3
RSA socle et activité	2 032	2 311	2 281	12,3
RSA activité seul	2 735	3 096	3 076	12,5
Demandeurs d'emploi en catégories A, B, C				
RSA socle seul	17 237	19 422	19 375	12,4
RSA socle et activité	4 115	4 613	4 548	10,5
RSA activité seul	6 518	7 088	7 083	8,7

Sources : STMT - Pôle emploi, Dares

* cf. encadré 1 pour une définition des catégories

Entrées et sorties à Pôle emploi des demandeurs d'emploi ayant un droit payable au RSA (catégories A, B, C)

Effectifs et %

<i>Données brutes</i>	Juin 2011	Mai 2012	Juin 2012	Variation sur un an
Pays de la Loire				
Entrées				
Entrées des demandeurs d'emploi ayant un droit payable au RSA	3 020	3 501	4 040	33,8
Part dans l'ensemble des entrées	13,7	16,3	15,6	
Sorties				
Sorties des demandeurs d'emploi ayant un droit payable au RSA	3 625	3 629	4 177	15,2
Part dans l'ensemble des sorties	15,5	16,1	17,3	

Sources : STMT - Pôle emploi, Dares

Avertissement

Sont repérées ici les personnes ayant un droit payable au RSA i.e. les bénéficiaires (allocataires ou conjoints) d'une allocation au titre du RSA. Le nombre de bénéficiaires n'est pas directement comparable à celui des demandeurs d'emploi qui avaient des droits ouverts au RMI et à l'API avant juin 2009. En effet, ce dernier recouvrait également des personnes dont le droit était suspendu. Cf. encadré 1 « sources et définitions » pour plus d'informations à ce sujet.

6 - OFFRES D'EMPLOI COLLECTÉES PAR PÔLE EMPLOI

Les offres d'emploi collectées par Pôle emploi augmentent en Pays de la Loire, aux cours des trois derniers mois de 5,2 % par rapport aux trois mois précédents. Les offres d'emplois non durables (moins de 6 mois) augmentent de 19,1 % et les offres d'emplois durables (six mois ou plus) diminuent de 13,5 %.

Offres d'emploi collectées par Pôle emploi

	<i>Effectifs et %</i>				
<i>Données cvs</i>	Juin 2011	Mai 2012	Juin 2012	Variation trimestrielle sur trois mois glissants (1)	Variation annuelle sur trois mois glissants (2)
Pays de la Loire					
- Emplois durables (6 mois ou plus)	5 734	5 607	5 492	-13,5	-17,0
- Emplois non durables (moins de 6 mois)	8 671	9 021	13 610	19,1	7,7
Ensemble	14 405	14 628	19 102	5,2	-2,5
<i>Milliers et %</i>					
France métropolitaine (CVS-CJO)					
- Emplois durables (6 mois ou plus)	116,3	106,4	106,7	-4,9	-10,1
- Emplois non durables (moins de 6 mois)	157,4	141,9	153,2	-3,4	-9,7
Ensemble	273,7	248,3	259,9	-4,1	-9,8

Sources : STMT - Pôle emploi, Dares. Calcul des cvs : Dares, Direccte des Pays de la Loire / service E.S.E

(1) : Evolution sur les trois derniers mois par rapport aux trois mois précédents

(2) : Evolution sur les trois derniers mois par rapport aux mêmes trois mois de l'année précédente

Encadré 1 - Sources et définitions

Demandeurs d'emploi inscrits en fin de mois à Pôle emploi

Catégories de demandeurs d'emploi

Les demandeurs d'emploi inscrits à Pôle emploi sont regroupés en différentes catégories. Conformément aux recommandations du rapport du Cnis sur la définition d'indicateurs en matière d'emploi, de chômage, de sous-emploi et de précarité de l'emploi (septembre 2008), la Dares et Pôle emploi présentent à des fins d'analyse statistique les données sur les demandeurs d'emploi inscrits à Pôle emploi en fonction des catégories suivantes :

- catégorie A : demandeurs d'emploi tenus de faire des actes positifs de recherche d'emploi, sans emploi ;
- catégorie B : demandeurs d'emploi tenus de faire des actes positifs de recherche d'emploi, ayant exercé une activité réduite courte (i.e. de 78 heures ou moins au cours du mois) ;
- catégorie C : demandeurs d'emploi tenus de faire des actes positifs de recherche d'emploi, ayant exercé une activité réduite longue (i.e. de plus de 78 heures au cours du mois) ;
- catégorie D : demandeurs d'emploi non tenus de faire des actes positifs de recherche d'emploi (en raison d'un stage, d'une formation, d'une maladie...), sans emploi ;
- catégorie E : demandeurs d'emploi non tenus de faire des actes positifs de recherche d'emploi, en emploi (par exemple : bénéficiaires de contrats aidés).

Dans les fichiers administratifs de Pôle emploi, huit catégories de demandeurs d'emploi sont utilisées (catégories 1 à 8). Ces catégories ont été définies par arrêté (arrêté du 5 février 1992 complété par l'arrêté du 5 mai 1995). Jusqu'au mois de février 2009, les publications étaient fondées sur ces catégories. Le tableau suivant présente la correspondance entre les catégories utilisées à des fins de publication statistique à partir de mars 2009 et les catégories administratives auxquelles Pôle emploi a recours dans sa gestion des demandeurs d'emploi :

Catégories statistiques	Catégories administratives
Catégorie A	Catégories 1, 2, 3 hors activité réduite
Catégorie B	Catégories 1, 2, 3 en activité réduite
Catégorie C	Catégories 6, 7, 8
Catégorie D	Catégorie 4
Catégorie E	Catégorie 5
Catégories A, B, C	Catégories 1, 2, 3, 6, 7, 8

La situation réelle au regard de l'emploi des demandeurs d'emploi peut, dans certains cas, ne pas correspondre à la catégorie dans laquelle ils sont enregistrés : si cette correspondance est contrôlée pour les demandeurs d'emploi indemnisés, il n'en est pas de même des demandeurs d'emploi non indemnisés.

Les entrées et les sorties des listes de Pôle emploi sont enregistrées pour l'ensemble A, B, C et non au niveau de chacune des catégories A, B ou C.

Ancienneté sur les listes de Pôle emploi

L'ancienneté d'inscription à la fin du mois m sur les listes d'un demandeur d'emploi inscrit à Pôle emploi mesure le nombre de jours qu'il a passé sur les listes (en catégories A, B, C). Cette notion se rapporte aux effectifs de demandeurs d'emploi inscrits en catégorie A, B, et C.

Du fait du mode d'enregistrement des entrées et des sorties, il n'est pas possible de calculer l'ancienneté en catégorie A (respectivement B ou C) ou la durée passée sans discontinuité dans la catégorie A (respectivement B ou C).

De manière conventionnelle, un demandeur d'emploi qui est resté inscrit plus de 12 mois sur les listes de Pôle emploi (i.e. son ancienneté sur les listes est supérieure à 1 an) peut être qualifié de demandeur d'emploi de longue durée. S'il est inscrit depuis plus de 24 mois, il est considéré comme étant demandeur d'emploi de très longue durée.

Motifs d'entrée et de sortie des listes de Pôle emploi pour les catégories A, B, C

Les flux d'entrée et de sortie des listes sont présentés suivant différents motifs.

Parmi les motifs d'entrée :

- les premières entrées correspondent aux cas où la demande d'emploi est enregistrée alors que la personne se présente pour la première fois sur le marché du travail, notamment lorsqu'elle vient d'achever ses études ou lorsqu'elle était auparavant inactive ;
- les autres cas recouvrent des situations ne correspondant à aucune autre ventilation, y compris les entrées pour rupture conventionnelle de CDI.

Parmi les motifs de sortie :

- les arrêts de recherche sont liés à une maladie, un congé de maternité, un accident du travail, un départ en retraite ou une dispense de recherche d'emploi ;
- les cessations d'inscription pour défaut d'actualisation correspondent aux cas où le demandeur d'emploi n'a pas actualisé sa déclaration de situation mensuelle ;

Encadré 1 - Sources et définitions (suite)

- les radiations administratives peuvent intervenir lorsque le demandeur d'emploi ne répond pas à une convocation, lorsqu'il fait une fausse déclaration ou lorsqu'il refuse une offre d'emploi (le motif d'offre raisonnable d'emploi a été ajouté en octobre 2008), une formation, une visite médicale, un contrat d'apprentissage ou de professionnalisation, un contrat aidé, une action d'insertion. La suspension qui en découle peut aller de 15 jours à 12 mois suivant la cause ;
- les autres cas recouvrent des situations ne correspondant à aucune autre ventilation.

Les motifs de sortie des listes de Pôle emploi sont mal connus dans les fichiers administratifs. En particulier, dans les statistiques publiées ici, les reprises d'emploi déclarées sous-estiment le nombre de reprises réelles d'emploi. En effet, chaque mois, de nombreux demandeurs d'emploi sortent des listes parce qu'ils n'ont pas actualisé leur situation mensuelle en fin de mois (ils sont alors enregistrés dans le motif « cessation d'inscription pour défaut d'actualisation ») ou à la suite d'une radiation administrative, par exemple pour non réponse à convocation. Or, une partie de ces demandeurs d'emploi a en fait retrouvé un emploi. L'enquête trimestrielle Sortants de Pôle emploi et de la Dares fournit une estimation de la part des sorties réelles pour reprise d'emploi.

Les offres d'emploi collectées et satisfaites à Pôle emploi

Pôle emploi collecte des offres d'emploi auprès des entreprises. Une partie d'entre elles sont satisfaites. Les statistiques comptabilisent comme satisfaite une offre pour laquelle l'employeur a trouvé une personne pour occuper le poste proposé, indépendamment de la façon dont il a réussi à le pourvoir (grâce à Pôle emploi ou par un autre moyen). Les offres collectées et satisfaites publiées ici sont classées suivant trois types :

- les offres d'emploi durable, pour des contrats de plus de six mois ;
- les offres d'emploi temporaire, pour des contrats compris entre un et six mois ;
- les offres d'emploi occasionnel, pour des contrats de moins d'un mois.

Les rapprochements entre les offres et les demandes d'emploi doivent être faits avec précaution dans la mesure où une partie des besoins de recrutement des entreprises ne donne pas lieu au dépôt d'une offre auprès de Pôle emploi et ce dans des proportions qui peuvent varier selon la qualification de l'emploi, le secteur d'activité ou la taille de l'entreprise.

Méthodologie de correction des variations saisonnières

La méthodologie adoptée pour corriger les séries publiées ici se décompose en deux étapes détaillées ci-après. Les estimations des coefficients de variations saisonnières sont réalisées sur la période allant de janvier 1996 à décembre 2011. Les coefficients saisonniers sont projetés sur l'ensemble de l'année 2012, de sorte que la campagne de traitement statistique des séries n'a lieu qu'une seule fois par an, au mois de février, quand toutes les données de l'année antérieure sont disponibles.

1^{ère} étape : correction des variations saisonnières

Les séries publiées ici sont marquées par des phénomènes récurrents, de type saisonniers, qui ne reflètent pas des mouvements de nature économique. Il est nécessaire d'en faire abstraction pour analyser les fluctuations purement conjoncturelles de ces séries : il faut raisonner sur des données corrigées des variations saisonnières (cvs).

Celles-ci permettent d'éliminer la composante saisonnière de chaque série pour ne garder que les composantes liées à la tendance (i.e. à l'évolution de long terme de la série), au cycle (i.e. aux fluctuations de court terme) et à certaines irrégularités (fluctuations résiduelles non périodiques). Pour les séries France et France Métropolitaine, la cvs est appliquée aux données préalablement corrigées des jours ouvrables.

2^{ème} étape : mise en cohérence des différentes ventilations

Les séries désaisonnalisées sont mises en cohérence, de sorte que la somme de séries désaisonnalisées soit égale à la série désaisonnalisée de la somme des séries brutes.

Demands d'emploi ayant un droit payable au Revenu de solidarité active (RSA)

Le Revenu de solidarité active (RSA) est entré en vigueur le 1^{er} juin 2009 en France métropolitaine et sera généralisé au plus tard le 1^{er} janvier 2011 en Outre-mer. Il a pour objet « d'assurer à ses bénéficiaires des moyens convenables d'existence, afin de lutter contre la pauvreté, encourager l'exercice ou le retour à une activité professionnelle et aider à l'insertion sociale des bénéficiaires » (loi n°2008-1249 du 1^{er} décembre 2008). Il remplace le Revenu minimum d'insertion (RMI), l'Allocation de parent isolé (API) ainsi que les mécanismes d'intéressement liés à la reprise d'emploi.

Le RSA est une allocation destinée à porter les ressources du foyer au niveau d'un revenu garanti. Le revenu garanti est calculé pour chaque foyer en faisant la somme :

- d'un montant forfaitaire dont le niveau varie en fonction de la composition du foyer et du nombre d'enfants à charge et qui correspondait en juin 2009 au montant du RMI ou de l'API pour les parents isolés,
- de 62 % des revenus d'activité des membres du foyer, s'il y en a.

Un bénéficiaire du RSA est tenu « de rechercher un emploi, d'entreprendre les démarches nécessaires à la création de sa propre activité ou d'entreprendre les actions nécessaires à une meilleure insertion sociale ou professionnelle » s'il remplit les conditions suivantes (article L.262-28) :

- les ressources de son foyer sont inférieures à un certain montant forfaitaire, dont le niveau varie en fonction de la composition du foyer et du nombre d'enfants à charge (460,09 €/mois pour un célibataire sans enfant) ;
- il est sans emploi ou ne tire de l'exercice de son activité professionnelle que des revenus inférieurs à 500 € (décret n°2009-404 du 15 avril 2009).

Pour un bénéficiaire du RSA majoré (i.e. une personne isolée assumant la charge d'un ou de plusieurs enfants ou étant enceinte), il est tenu compte des sujétions particulières auxquelles celui-ci est contraint, notamment en matière de garde d'enfants.

Un bénéficiaire du RSA tenu aux obligations précisées ci-dessus est orienté par le Conseil général :

- de façon prioritaire, lorsqu'il est disponible pour occuper un emploi, soit vers Pôle emploi soit, si le département décide d'y recourir, vers un autre organisme participant au service public de l'emploi (mission locale, PLIE, organisme privé de placement...);
- vers les autorités ou organismes compétents en matière d'insertion sociale lorsque des difficultés (de logement ou de santé notamment) font temporairement obstacle à son engagement dans une démarche de recherche d'emploi.

Encadré 1 - Sources et définitions (fin)

À compter de juin 2010, sont repérés dans le système d'information statistique de Pôle emploi les demandeurs d'emploi ayant un droit payable au RSA i.e. les bénéficiaires (allocataires ou conjoints) d'une allocation au titre du RSA. Entre juin 2009 et mai 2010, seuls étaient repérés dans les fichiers de Pôle emploi les demandeurs d'emploi ayant des droits ouverts au RSA i.e. les personnes ayant un droit payable au RSA, les personnes ayant un droit au RSA suspendu pendant 4 mois maximum (soit pour non respect des devoirs qui leur incombent, soit pour dépassement du seuil de ressources) ou celles dont la demande est en cours d'instruction. Parmi ces demandeurs d'emploi repérés comme ayant des droits ouverts au RSA, certains ne percevront pas le RSA. Les données relatives aux demandeurs d'emploi ayant des droits ouverts au RSA ne seront plus publiées à partir de janvier 2011.

Le nombre de demandeurs d'emploi ayant un droit payable au RSA (resp. des droits ouverts) n'est pas comparable au nombre de demandeurs d'emploi qui avaient des droits ouverts au RMI ou à l'API avant juin 2009, car celui-ci recouvrait également des personnes dont le droit avait été suspendu (et pas les personnes dont le dossier était en cours d'instruction).

Quatre catégories d'indicateurs relatifs aux demandeurs d'emploi ayant un droit payable au RSA sont publiées :

- les demandeurs d'emploi inscrits en fin de mois à Pôle emploi et ayant un droit payable au RSA. Le droit au RSA de ces demandeurs d'emploi peut résulter du basculement automatique d'un droit au RMI ou à l'API existant en mai 2009, ou d'un nouveau droit après le 1^{er} juin 2009 ;
- les demandeurs d'emploi inscrits en fin de mois ayant un droit payable au RSA selon la catégorie de RSA. Il existe trois catégories de RSA : le RSA socle seul, le RSA socle et activité, le RSA activité seul. Le RSA socle seul bénéficie aux foyers qui n'ont pas de revenu d'activité, il est égal à un montant forfaitaire. Le RSA socle et activité bénéficie aux foyers qui ont de faibles revenus d'activité et dont l'ensemble des ressources est inférieur au montant forfaitaire. Le RSA activité seul bénéficie aux foyers qui ont de faibles revenus d'activité et dont l'ensemble des ressources est supérieur au montant forfaitaire. Cette nouvelle composante élargit le champ des bénéficiaires ;
- les entrées à Pôle emploi de demandeurs d'emploi ayant un droit payable au RSA. Certains de ces demandeurs d'emploi avaient un droit payable au RMI et à l'API en mai 2009 mais n'étaient pas inscrits à Pôle emploi à cette date. Les autres se sont ouverts un droit nouveau au RSA après le 1^{er} juin 2009 ;
- les sorties de Pôle emploi de demandeurs d'emploi ayant un droit payable au RSA. Parmi eux, certains avaient déjà des droits ouverts au RMI et à l'API en mai 2009 alors que d'autres se sont ouverts un droit nouveau au RSA après le 1^{er} juin 2009.

Le dénombrement des demandeurs d'emploi ayant un droit payable au RSA résulte d'un rapprochement entre les fichiers de Pôle emploi d'une part et ceux de la Cnaf et de la CCMMSA d'autre part.

La mise en œuvre de la loi portant création du RSA à compter du 1^{er} juin 2009 est susceptible d'accroître sensiblement le nombre de demandeurs d'emploi inscrits à Pôle emploi et, parmi ceux-ci, la part de ceux qui bénéficient d'une prestation de solidarité (RMI ou API avant le 1^{er} juin 2009 ; RSA après le 1^{er} juin ainsi que RMI et API à titre transitoire pour certains bénéficiaires). En effet, l'obligation d'orientation vers le service public de l'emploi des bénéficiaires du RSA disponibles pour occuper un emploi devrait conduire une proportion plus importante qu'auparavant de bénéficiaires de prestations de solidarité à s'inscrire à Pôle emploi. Par ailleurs, l'ouverture du RSA à des personnes auparavant non éligibles au RMI ou à l'API (salariés à faibles revenus ne bénéficiant pas ou plus de mesures d'intéressement) pourrait conduire certains demandeurs d'emploi (notamment en activité réduite) à se voir ouvrir des droits nouveaux au RSA.

Encadré 2 - Les demandeurs d'emploi inscrits à Pôle emploi : un concept différent du chômage au sens du BIT

La notion de demandeurs d'emploi inscrits à Pôle emploi est une notion différente de celle du chômage au sens du BIT : certains demandeurs d'emploi ne sont pas chômeurs au sens du BIT et inversement certains chômeurs au sens du BIT ne sont pas inscrits à Pôle Emploi.

Les données relatives aux demandeurs d'emploi sont issues des fichiers administratifs de gestion de Pôle emploi. La répartition entre les diverses catégories A, B, ou C s'effectue sur la base de règles juridiques portant notamment sur l'obligation de faire des actes positifs de recherche d'emploi et d'être immédiatement disponible. L'exercice d'une activité réduite est autorisé.

Pour mémoire, un chômeur au sens du BIT est une personne en âge de travailler (c'est-à-dire ayant 15 ans ou plus) qui : 1) n'a pas travaillé, ne serait-ce qu'une heure, au cours de la semaine de référence, 2) est disponible pour prendre un emploi dans les 15 jours et 3) a cherché activement un emploi dans le mois précédent ou en a trouvé un qui commence dans les trois mois. Seule une enquête statistique peut vérifier si ces critères sont remplis. En France, il s'agit de l'enquête Emploi de l'Insee.

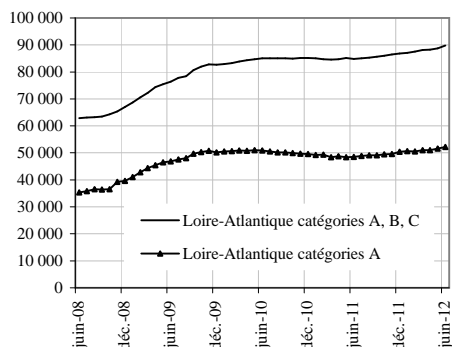
Alors que le chômage au sens du BIT constitue un indicateur de référence pour l'analyse des évolutions du marché du travail, le nombre de demandeurs d'emploi inscrits en fin de mois à Pôle emploi peut être affecté par d'autres facteurs : modifications du suivi et de l'accompagnement des demandeurs d'emploi, comportements d'inscription des demandeurs d'emploi, mise en place du RSA (1^{er} juin 2009)...

L'Insee publie chaque trimestre les indicateurs de référence pour le chômage au sens du BIT à partir des résultats trimestriels de son enquête Emploi pour la France métropolitaine. Les dernières estimations de l'Insee sont disponibles sur son site Internet, à l'adresse suivante : http://www.insee.fr/fr/indicateurs/indic_conj/donnees/doc_idconj_14.pdf.

Demandeurs d'emploi inscrits et offres collectées par Pôle emploi dans le département de la Loire-Atlantique en Juin 2012

Demandeurs d'emploi inscrits en fin de mois à Pôle emploi

Catégories A et A, B, C (CVS)



Fin Juin 2012, dans le département de la Loire-Atlantique, 52 200 personnes sont inscrites à Pôle emploi en catégorie A. Ce nombre augmente de 1,2 % par rapport à fin Mai 2012 (soit + 642). Sur un an, il est en hausse de 7,5 %.

En région Pays de la Loire, le nombre de demandeurs d'emploi inscrits en catégorie A augmente de 1,5 % par rapport à Mai 2012 (+ 9,8 % en un an).

Le nombre de demandeurs d'emploi inscrits en catégorie A, B, C s'établit à 89 816 dans le département de la Loire-Atlantique, fin Juin 2012. Ce nombre augmente de 1,2 % (soit + 1 105). Sur un an, il augmente de 5,9 %. En région Pays de la Loire, le nombre de demandeurs d'emploi inscrits en catégorie A, B, C augmente de 1,7 % par rapport à Mai 2012 (+ 7,3 % en un an).

Demandeurs d'emploi inscrits en fin de mois à Pôle emploi (catégorie A)

Effectifs et %

Données CVS	Juin	Mai	Juin	Variation	Variation
	2011	2012	2012	sur un mois	sur un an
Hommes	24 606	26 032	26 456	1,6	7,5
Femmes	23 965	25 526	25 744	0,9	7,4
Moins de 25 ans	8 127	8 410	8 712	3,6	7,2
Entre 25 et 49 ans	31 497	33 174	33 262	0,3	5,6
50 ans et plus	8 947	9 974	10 226	2,5	14,3
Hommes de moins de 25 ans	4 032	4 296	4 362	1,5	8,2
Hommes de 25 à 49 ans	15 824	16 472	16 709	1,4	5,6
Hommes de 50 ans et plus	4 750	5 264	5 385	2,3	13,4
Femmes de moins de 25 ans	4 095	4 114	4 350	5,7	6,2
Femmes de 25 à 49 ans	15 673	16 702	16 553	-0,9	5,6
Femmes de 50 ans et plus	4 197	4 710	4 841	2,8	15,3
Ensemble de la catégorie A	48 571	51 558	52 200	1,2	7,5

Sources : STMT - Pôle emploi, Dares. Calcul des cvs : Dares, Direccte des Pays de la Loire / service E.S.E

Demandeurs d'emploi inscrits en fin de mois à Pôle emploi (catégories A, B, C)

Effectifs et %

Données CVS	Juin	Mai	Juin	Variation	Variation
	2011	2012	2012	sur un mois	sur un an
Hommes	40 236	42 112	42 610	1,2	5,9
Femmes	44 590	46 599	47 206	1,3	5,9
Moins de 25 ans	13 865	14 060	14 441	2,7	4,2
Entre 25 et 49 ans	56 060	58 088	58 441	0,6	4,2
50 ans et plus	14 901	16 563	16 934	2,2	13,6
Hommes de moins de 25 ans	6 517	6 750	6 847	1,4	5,1
Hommes de 25 à 49 ans	26 844	27 791	27 998	0,7	4,3
Hommes de 50 ans et plus	6 875	7 571	7 765	2,6	12,9
Femmes de moins de 25 ans	7 348	7 310	7 594	3,9	3,3
Femmes de 25 à 49 ans	29 216	30 297	30 443	0,5	4,2
Femmes de 50 ans et plus	8 026	8 992	9 169	2,0	14,2
Ensemble des catégories A, B, C	84 826	88 711	89 816	1,2	5,9

Sources : STMT - Pôle emploi, Dares. Calcul des cvs : Dares, Direccte des Pays de la Loire / service E.S.E

Demandeurs d'emploi inscrits et offres collectées par Pôle emploi dans le département de la Loire-Atlantique en
Juin 2012 (suite)

**Ancienneté d'inscription sur les listes des demandeurs d'emploi inscrits en fin de mois à Pôle emploi
(catégories A, B, C)**

<i>Données CVS</i>	<i>Effectifs et %</i>				
	Juin 2011	Mai 2012	Juin 2012	Variation sur un mois	Variation sur un an
Moins de 1 an	51 600	54 604	55 925	2,4	8,4
1 an ou plus	33 226	34 107	33 891	-0,6	2,0
Part des demandeurs d'emploi inscrits depuis plus d'un an (%)	39,2	38,4	37,7		

Sources : STMT - Pôle emploi, Dares. Calcul des cvs : Dares, Direccte des Pays de la Loire / service E.S.E

**Entrées et sorties à Pôle emploi
(catégories A, B, C)**

<i>Données CVS</i>	<i>Effectifs et %</i>				
	Juin 2011	Mai 2012	Juin 2012	Variation trimestrielle sur trois mois glissants (1)	Variation annuelle sur trois mois glissants (2)
Entrées à Pôle emploi	9 231	10 443	10 798	2,1	1,4
Sorties de Pôle emploi	9 431	9 593	9 636	1,1	-2,6

Sources : STMT - Pôle emploi, Dares. Calcul des cvs : Dares, Direccte des Pays de la Loire / service E.S.E.

(*) En raison d'un incident de gestion rencontré de février 2011 à février 2012, le nombre d'entrées a été légèrement surestimé sur cette période. Cet incident n'a toutefois pas d'effet sur les effectifs de demandeurs d'emploi inscrits en fin de mois ni sur l'évolution de ces effectifs d'un mois sur l'autre : il a seulement eu pour conséquence de considérer à tort certains demandeurs d'emploi présents sur les listes comme étant entrés lors du dernier mois alors qu'ils étaient déjà entrés précédemment. Cette surestimation des entrées explique une partie de l'écart observé ces derniers mois entre la variation du nombre de demandeurs d'emploi inscrits en catégories A, B, C et le solde entre les flux d'entrée et les flux de sortie.

(1) Evolution sur les trois mois par rapport aux trois mois précédents

(2) Evolution sur les trois derniers mois par rapport aux mêmes trois mois de l'année précédente

Demandeurs d'emploi ayant un droit payable au RSA inscrits en fin de mois à Pôle emploi

<i>Données brutes</i>	<i>Effectifs et %</i>			
	Juin 2011	Mai 2012	Juin 2012	Variation sur un an
Catégorie A	7 316	7 986	7 933	8,4
Catégorie B	1 614	1 732	1 661	2,9
Catégorie C	1 563	1 615	1 677	7,3
Catégories A, B, C	10 493	11 333	11 271	7,4
Catégorie D	330	510	338	2,4
Catégorie E	833	917	830	-0,4
Catégories A, B, C, D, E	11 656	12 760	12 439	6,7
Part dans l'ensemble des demandeurs d'emploi de catégorie A	16,7	17,0	16,9	
Part dans l'ensemble des demandeurs d'emploi de catégories A, B, C	13,0	13,3	13,2	

Sources : STMT - Pôle emploi, Dares

Offres d'emploi collectées par Pôle emploi

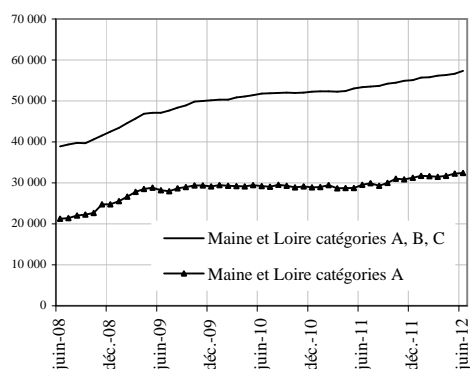
<i>Données CVS</i>	<i>Effectifs et %</i>				
	Juin 2011	Mai 2012	Juin 2012	Variation trimestrielle sur trois mois glissants (1)	Variation annuelle sur trois mois glissants (2)
- Emplois durables (6 mois ou plus)	2 715	2 729	2 828	-8,2	-12,7
- Emplois non durables (moins de 6 mois)	3 487	3 786	7 976	62,7	22,0
Ensemble	6 202	6 515	10 804	26,9	6,5

Sources : STMT - Pôle emploi, Dares. Calcul des cvs : Dares, Direccte des Pays de la Loire / service E.S.E

Demandeurs d'emploi inscrits et offres collectées par Pôle emploi dans le département du Maine et Loire en Juin 2012

Demandeurs d'emploi inscrits en fin de mois à Pôle emploi

Catégories A et A, B, C (CVS)



Fin Juin 2012, dans le département du Maine et Loire, 32 451 personnes sont inscrites à Pôle emploi en catégorie A. Ce nombre augmente de 0,6 % par rapport à fin Mai 2012 (soit + 208). Sur un an, il est en hausse de 9,9 %.

En région Pays de la Loire, le nombre de demandeurs d'emploi inscrits en catégorie A augmente de 1,5 % par rapport à Mai 2012 (+ 9,8 % en un an).

Le nombre de demandeurs d'emploi inscrits en catégorie A, B, C s'établit à 57 361 dans le département du Maine et Loire, fin Juin 2012. Ce nombre augmente de 1,3 % (soit + 743). Sur un an, il augmente de 7,5 %. En région Pays de la Loire, le nombre de demandeurs d'emploi inscrits en catégorie A, B, C augmente de 1,7 % par rapport à Mai 2012 (+ 7,3 % en un an).

Demandeurs d'emploi inscrits en fin de mois à Pôle emploi (catégorie A)

Effectifs et %

Données CVS	Juin 2011	Mai 2012	Juin 2012	Variation sur un mois	Variation sur un an
Hommes	14 646	16 028	16 319	1,8	11,4
Femmes	14 877	16 215	16 132	-0,5	8,4
Moins de 25 ans	5 679	6 071	6 084	0,2	7,1
Entre 25 et 49 ans	17 884	19 325	19 372	0,2	8,3
50 ans et plus	5 960	6 847	6 995	2,2	17,4
Hommes de moins de 25 ans	2 853	3 083	3 121	1,2	9,4
Hommes de 25 à 49 ans	8 774	9 469	9 622	1,6	9,7
Hommes de 50 ans et plus	3 019	3 476	3 576	2,9	18,4
Femmes de moins de 25 ans	2 826	2 988	2 963	-0,8	4,8
Femmes de 25 à 49 ans	9 110	9 856	9 750	-1,1	7,0
Femmes de 50 ans et plus	2 941	3 371	3 419	1,4	16,3
Ensemble de la catégorie A	29 523	32 243	32 451	0,6	9,9

Sources : STMT - Pôle emploi, Dares. Calcul des cvs : Dares, Direccte des Pays de la Loire / service E.S.E

Demandeurs d'emploi inscrits en fin de mois à Pôle emploi (catégories A, B, C)

Effectifs et %

Données CVS	Juin 2011	Mai 2012	Juin 2012	Variation sur un mois	Variation sur un an
Hommes	24 303	25 936	26 372	1,7	8,5
Femmes	29 041	30 682	30 989	1,0	6,7
Moins de 25 ans	9 769	10 099	10 294	1,9	5,4
Entre 25 et 49 ans	33 334	34 906	35 214	0,9	5,6
50 ans et plus	10 241	11 613	11 853	2,1	15,7
Hommes de moins de 25 ans	4 642	4 860	4 967	2,2	7,0
Hommes de 25 à 49 ans	15 229	16 072	16 248	1,1	6,7
Hommes de 50 ans et plus	4 432	5 004	5 157	3,1	16,4
Femmes de moins de 25 ans	5 127	5 239	5 327	1,7	3,9
Femmes de 25 à 49 ans	18 105	18 834	18 966	0,7	4,8
Femmes de 50 ans et plus	5 809	6 609	6 696	1,3	15,3
Ensemble des catégories A, B, C	53 344	56 618	57 361	1,3	7,5

Sources : STMT - Pôle emploi, Dares. Calcul des cvs : Dares, Direccte des Pays de la Loire / service E.S.E

Demandeurs d'emploi inscrits et offres collectées par Pôle emploi dans le département du Maine et Loire en
Juin 2012 (suite)

**Ancienneté d'inscription sur les listes des demandeurs d'emploi inscrits en fin de mois à Pôle emploi
(catégories A, B, C)**

<i>Données CVS</i>	<i>Effectifs et %</i>				
	Juin 2011	Mai 2012	Juin 2012	Variation sur un mois	Variation sur un an
Moins de 1 an	31 127	33 078	33 668	1,8	8,2
1 an ou plus	22 217	23 540	23 693	0,6	6,6
Part des demandeurs d'emploi inscrits depuis plus d'un an (%)	41,6	41,6	41,3		

Sources : STMT - Pôle emploi, Dares. Calcul des cvs : Dares, Direccte des Pays de la Loire / service E.S.E

**Entrées et sorties à Pôle emploi
(catégories A, B, C)**

<i>Données CVS</i>	<i>Effectifs et %</i>				
	Juin 2011	Mai 2012	Juin 2012	Variation trimestrielle sur trois mois glissants (1)	Variation annuelle sur trois mois glissants (2)
Entrées à Pôle emploi	5 647	5 888	6 327	-0,7	-1,5
Sorties de Pôle emploi	5 152	5 413	5 392	-2,2	-1,9

Sources : STMT - Pôle emploi, Dares. Calcul des cvs : Dares, Direccte des Pays de la Loire / service E.S.E.

(*) En raison d'un incident de gestion rencontré de février 2011 à février 2012, le nombre d'entrées à été légèrement surestimé sur cette période. Cet incident n'a toutefois pas d'effet sur les effectifs de demandeurs d'emploi inscrits en fin de mois ni sur l'évolution de ces effectifs d'un mois sur l'autre : il a seulement eu pour conséquence de considérer à tort certains demandeurs d'emploi présents sur les listes comme étant entrés lors du dernier mois alors qu'ils étaient déjà entrés précédemment. Cette surestimation des entrées explique une partie de l'écart observé ces derniers mois entre la variation du nombre de demandeurs d'emploi inscrits en catégories A, B, C et le solde entre les flux d'entrée et les flux de sortie.

(1) Evolution sur les trois mois par rapport aux trois mois précédents

(2) Evolution sur les trois derniers mois par rapport aux mêmes trois mois de l'année précédente

Demandeurs d'emploi ayant un droit payable au RSA inscrits en fin de mois à Pôle emploi

<i>Données brutes</i>	<i>Effectifs et %</i>			
	Juin 2011	Mai 2012	Juin 2012	Variation sur un an
Catégorie A	4 916	5 721	5 796	17,9
Catégorie B	939	1 077	1 020	8,6
Catégorie C	894	906	928	3,8
Catégories A, B, C	6 749	7 704	7 744	14,7
Catégorie D	217	223	191	-12,0
Catégorie E	401	451	452	12,7
Catégories A, B, C, D, E	7 367	8 378	8 387	13,8
Part dans l'ensemble des demandeurs d'emploi de catégorie A	18,0	19,3	19,3	
Part dans l'ensemble des demandeurs d'emploi de catégories A, B, C	13,1	14,1	14,0	

Source : STMT - Pôle emploi, Dares

Offres d'emploi collectées par Pôle emploi

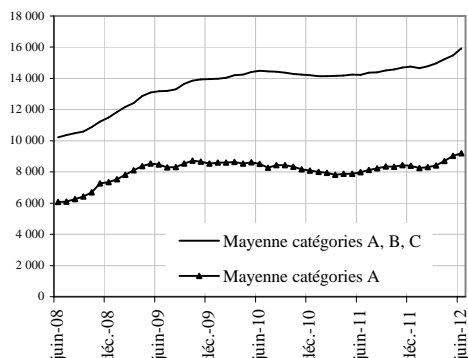
<i>Données CVS</i>	<i>Effectifs et %</i>				
	Juin 2011	Mai 2012	Juin 2012	Variation trimestrielle sur trois mois glissants (1)	Variation annuelle sur trois mois glissants (2)
- Emplois durables (6 mois ou plus)	1 092	988	1 007	-19,5	-16,5
- Emplois non durables (moins de 6 mois)	1 982	1 684	2 191	-6,4	-2,2
Ensemble	3 074	2 672	3 198	-11,2	-7,6

Sources : STMT - Pôle emploi, Dares. Calcul des cvs : Dares, Direccte des Pays de la Loire / service E.S.E

Demandeurs d'emploi inscrits et offres collectées par Pôle emploi dans le département de la Mayenne en Juin 2012

Demandeurs d'emploi inscrits en fin de mois à Pôle emploi

Catégories A et A, B, C (CVS)



Fin Juin 2012, dans le département de la Mayenne, 9 194 personnes sont inscrites à Pôle emploi en catégorie A. Ce nombre augmente de 1,9 % par rapport à fin Mai 2012 (soit + 172). Sur un an, il est en hausse de 15,3 %.

En région Pays de la Loire, le nombre de demandeurs d'emploi inscrits en catégorie A augmente de 1,5 % par rapport à Mai 2012 (+ 9,8 % en un an).

Le nombre de demandeurs d'emploi inscrits en catégorie A, B, C s'établit à 15 930 dans le département de la Mayenne, fin Juin 2012. Ce nombre augmente de 2,9 % (soit + 445). Sur un an, il augmente de 12 %. En région Pays de la Loire, le nombre de demandeurs d'emploi inscrits en catégorie A, B, C augmente de 1,7 % par rapport à Mai 2012 (+ 7,3 % en un an).

Demandeurs d'emploi inscrits en fin de mois à Pôle emploi (catégorie A)

Effectifs et %

<i>Données CVS</i>	Juin 2011	Mai 2012	Juin 2012	Variation sur un mois	Variation sur un an
Hommes	4 146	4 593	4 695	2,2	13,2
Femmes	3 828	4 429	4 499	1,6	17,5
Moins de 25 ans	1 561	1 734	1 903	9,7	21,9
Entre 25 et 49 ans	4 889	5 517	5 480	-0,7	12,1
50 ans et plus	1 524	1 771	1 811	2,3	18,8
Hommes de moins de 25 ans	757	863	966	11,9	27,6
Hommes de 25 à 49 ans	2 534	2 777	2 780	0,1	9,7
Hommes de 50 ans et plus	855	953	949	-0,4	11,0
Femmes de moins de 25 ans	804	871	937	7,6	16,5
Femmes de 25 à 49 ans	2 355	2 740	2 700	-1,5	14,6
Femmes de 50 ans et plus	669	818	862	5,4	28,8
Ensemble de la catégorie A	7 974	9 022	9 194	1,9	15,3

Sources : STMT - Pôle emploi, Dares. Calcul des cvs : Dares, Direccte des Pays de la Loire / service E.S.E

Demandeurs d'emploi inscrits en fin de mois à Pôle emploi (catégories A, B, C)

Effectifs et %

<i>Données CVS</i>	Juin 2011	Mai 2012	Juin 2012	Variation sur un mois	Variation sur un an
Hommes	6 610	7 195	7 399	2,8	11,9
Femmes	7 612	8 290	8 531	2,9	12,1
Moins de 25 ans	2 696	2 957	3 137	6,1	16,4
Entre 25 et 49 ans	8 926	9 560	9 752	2,0	9,3
50 ans et plus	2 600	2 968	3 041	2,5	17,0
Hommes de moins de 25 ans	1 284	1 431	1 514	5,8	17,9
Hommes de 25 à 49 ans	4 121	4 423	4 518	2,1	9,6
Hommes de 50 ans et plus	1 205	1 341	1 367	1,9	13,4
Femmes de moins de 25 ans	1 412	1 526	1 623	6,4	14,9
Femmes de 25 à 49 ans	4 805	5 137	5 234	1,9	8,9
Femmes de 50 ans et plus	1 395	1 627	1 674	2,9	20,0
Ensemble des catégories A, B, C	14 222	15 485	15 930	2,9	12,0

Sources : STMT - Pôle emploi, Dares. Calcul des cvs : Dares, Direccte des Pays de la Loire / service E.S.E

Demandeurs d'emploi inscrits et offres collectées par Pôle emploi dans le département de la Mayenne en Juin 2012 (suite)

Ancienneté d'inscription sur les listes des demandeurs d'emploi inscrits en fin de mois à Pôle emploi
(catégories A, B, C)

<i>Données CVS</i>	<i>Effectifs et %</i>				
	Juin 2011	Mai 2012	Juin 2012	Variation sur un mois	Variation sur un an
Moins de 1 an	9 393	10 400	10 745	3,3	14,4
1 an ou plus	4 829	5 085	5 185	2,0	7,4
Part des demandeurs d'emploi inscrits depuis plus d'un an (%)	34,0	32,8	32,5		

Sources : STMT - Pôle emploi, Dares. Calcul des cvs : Dares, Direccte des Pays de la Loire / service E.S.E

Entrées et sorties à Pôle emploi
(catégories A, B, C)

<i>Données CVS</i>	<i>Effectifs et %</i>				
	Juin 2011	Mai 2012	Juin 2012	Variation trimestrielle sur trois mois glissants (1)	Variation annuelle sur trois mois glissants (2)
Entrées à Pôle emploi	1 741	1 983	2 075	5,4	4,7
Sorties de Pôle emploi	1 827	1 721	1 745	-4,3	-8,0

Sources : STMT - Pôle emploi, Dares. Calcul des cvs : Dares, Direccte des Pays de la Loire / service E.S.E.

(*) En raison d'un incident de gestion rencontré de février 2011 à février 2012, le nombre d'entrées à été légèrement surestimé sur cette période. Cet incident n'a toutefois pas d'effet sur les effectifs de demandeurs d'emploi inscrits en fin de mois ni sur l'évolution de ces effectifs d'un mois sur l'autre : il a seulement eu pour conséquence de considérer à tort certains demandeurs d'emploi présents sur les listes comme étant entrés lors du dernier mois alors qu'ils étaient déjà entrés précédemment. Cette surestimation des entrées explique une partie de l'écart observé ces derniers mois entre la variation du nombre de demandeurs d'emploi inscrits en catégories A, B, C et le solde entre les flux d'entrée et les flux de sortie.

(1) Evolution sur les trois mois par rapport aux trois mois précédents

(2) Evolution sur les trois derniers mois par rapport aux mêmes trois mois de l'année précédente

Demandeurs d'emploi ayant un droit payable au RSA inscrits en fin de mois à Pôle emploi

<i>Données brutes</i>	<i>Effectifs et %</i>			
	Juin 2011	Mai 2012	Juin 2012	Variation sur un an
Catégorie A	1 247	1 547	1 521	22,0
Catégorie B	235	270	256	8,9
Catégorie C	196	194	201	2,6
Catégories A, B, C	1 678	2 011	1 978	17,9
Catégorie D	76	96	64	-15,8
Catégorie E	186	191	176	-5,4
Catégories A, B, C, D, E	1 940	2 298	2 218	14,3
Part dans l'ensemble des demandeurs d'emploi de catégorie A	17,1	18,5	18,0	
Part dans l'ensemble des demandeurs d'emploi de catégories A, B, C	12,5	13,6	13,1	

Sources : STMT - Pôle emploi, Dares

Offres d'emploi collectées par Pôle emploi

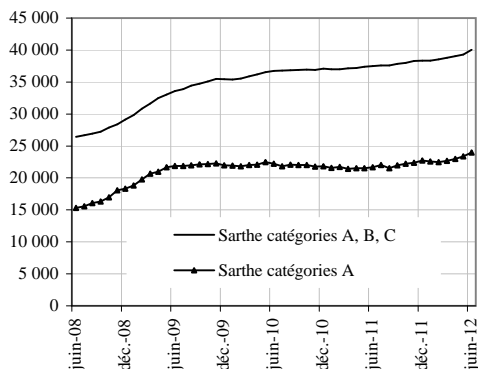
<i>Données CVS</i>	<i>Effectifs et %</i>				
	Juin 2011	Mai 2012	Juin 2012	Variation trimestrielle sur trois mois glissants (1)	Variation annuelle sur trois mois glissants (2)
- Emplois durables (6 mois ou plus)	351	303	299	-26,2	-30,1
- Emplois non durables (moins de 6 mois)	411	427	436	12,0	-2,1
Ensemble	762	730	735	-7,8	-16,0

Sources : STMT - Pôle emploi, Dares. Calcul des cvs : Dares, Direccte des Pays de la Loire / service E.S.E

Demandeurs d'emploi inscrits et offres collectées par Pôle Emploi dans le département de la Sarthe en Juin 2012

Demandeurs d'emploi inscrits en fin de mois à Pôle emploi

Catégories A et A, B, C (CVS)



Fin Juin 2012, dans le département de la Sarthe, 23 973 personnes sont inscrites à Pôle emploi en catégorie A. Ce nombre augmente de 2,5 % par rapport à fin Mai 2012 (soit + 595). Sur un an, il est en hausse de 10,6 %.

En région Pays de la Loire, le nombre de demandeurs d'emploi inscrits en catégorie A augmente de 1,5 % par rapport à Mai 2012 (+ 9,8 % en un an).

Le nombre de demandeurs d'emploi inscrits en catégorie A, B, C s'établit à 40 058 dans le département de la Sarthe, fin Juin 2012. Ce nombre augmente de 1,9 % (soit + 751). Sur un an, il augmente de 6,8 %. En région Pays de la Loire, le nombre de demandeurs d'emploi inscrits en catégorie A, B, C augmente de 1,7 % par rapport à Mai 2012 (+ 7,3 % en un an).

Demandeurs d'emploi inscrits en fin de mois à Pôle emploi (catégorie A)

Effectifs et %

<i>Données CVS</i>	Juin 2011	Mai 2012	Juin 2012	Variation sur un mois	Variation sur un an
Hommes	10 948	11 927	12 222	2,5	11,6
Femmes	10 722	11 451	11 751	2,6	9,6
Moins de 25 ans	4 193	4 645	4 865	4,7	16,0
Entre 25 et 49 ans	13 340	14 126	14 321	1,4	7,4
50 ans et plus	4 137	4 607	4 787	3,9	15,7
Hommes de moins de 25 ans	2 025	2 337	2 444	4,6	20,7
Hommes de 25 à 49 ans	6 701	7 154	7 272	1,6	8,5
Hommes de 50 ans et plus	2 222	2 436	2 506	2,9	12,8
Femmes de moins de 25 ans	2 168	2 308	2 421	4,9	11,7
Femmes de 25 à 49 ans	6 639	6 972	7 049	1,1	6,2
Femmes de 50 ans et plus	1 915	2 171	2 281	5,1	19,1
Ensemble de la catégorie A	21 670	23 378	23 973	2,5	10,6

Sources : STMT - Pôle emploi, Dares. Calcul des cvs : Dares, Direccte des Pays de la Loire / service E.S.E

Demandeurs d'emploi inscrits en fin de mois à Pôle emploi (catégories A, B, C)

Effectifs et %

<i>Données CVS</i>	Juin 2011	Mai 2012	Juin 2012	Variation sur un mois	Variation sur un an
Hommes	17 290	18 257	18 614	2,0	7,7
Femmes	20 216	21 050	21 444	1,9	6,1
Moins de 25 ans	7 052	7 287	7 659	5,1	8,6
Entre 25 et 49 ans	23 461	24 321	24 507	0,8	4,5
50 ans et plus	6 993	7 699	7 892	2,5	12,9
Hommes de moins de 25 ans	3 293	3 486	3 660	5,0	11,1
Hommes de 25 à 49 ans	10 867	11 358	11 453	0,8	5,4
Hommes de 50 ans et plus	3 130	3 413	3 501	2,6	11,9
Femmes de moins de 25 ans	3 759	3 801	3 999	5,2	6,4
Femmes de 25 à 49 ans	12 594	12 963	13 054	0,7	3,7
Femmes de 50 ans et plus	3 863	4 286	4 391	2,4	13,7
Ensemble des catégories A, B, C	37 506	39 307	40 058	1,9	6,8

Sources : STMT - Pôle emploi, Dares. Calcul des cvs : Dares, Direccte des Pays de la Loire / service E.S.E

Demandeurs d'emploi inscrits et offres collectées par Pôle emploi dans le département de la Sarthe en Juin
2012 (suite)

**Ancienneté d'inscription sur les listes des demandeurs d'emploi inscrits en fin de mois à Pôle emploi
(catégories A, B, C)**

<i>Données CVS</i>	<i>Effectifs et %</i>				
	Juin 2011	Mai 2012	Juin 2012	Variation sur un mois	Variation sur un an
Moins de 1 an	22 101	23 764	24 389	2,6	10,4
1 an ou plus	15 405	15 543	15 669	0,8	1,7
Part des demandeurs d'emploi inscrits depuis plus d'un an (%)	41,1	39,5	39,1		

Sources : STMT - Pôle emploi, Dares. Calcul des cvs : Dares, Direccte des Pays de la Loire / service E.S.E

**Entrées et sorties à Pôle emploi
(catégories A, B, C)**

<i>Données CVS</i>	<i>Effectifs et %</i>				
	Juin 2011	Mai 2012	Juin 2012	Variation trimestrielle sur trois mois glissants (1)	Variation annuelle sur trois mois glissants (2)
Entrées à Pôle emploi	3 968	4 261	4 786	3,8	5,1
Sorties de Pôle emploi	3 714	3 933	3 993	-0,2	-0,5

Sources : STMT - Pôle emploi, Dares. Calcul des cvs : Dares, Direccte des Pays de la Loire / service E.S.E.

(*) En raison d'un incident de gestion rencontré de février 2011 à février 2012, le nombre d'entrées à été légèrement surestimé sur cette période. Cet incident n'a toutefois pas d'effet sur les effectifs de demandeurs d'emploi inscrits en fin de mois ni sur l'évolution de ces effectifs d'un mois sur l'autre : il a seulement eu pour conséquence de considérer à tort certains demandeurs d'emploi présents sur les listes comme étant entrés lors du dernier mois alors qu'ils étaient déjà entrés précédemment. Cette surestimation des entrées explique une partie de l'écart observé ces derniers mois entre la variation du nombre de demandeurs d'emploi inscrits en catégories A, B, C et le solde entre les flux d'entrée et les flux de sortie.

(1) Evolution sur les trois mois par rapport aux trois mois précédents

(2) Evolution sur les trois derniers mois par rapport aux mêmes trois mois de l'année précédente

Demandeurs d'emploi ayant un droit payable au RSA inscrits en fin de mois à Pôle emploi

<i>Données brutes</i>	<i>Effectifs et %</i>			
	Juin 2011	Mai 2012	Juin 2012	Variation sur un an
Catégorie A	3 856	4 336	4 297	11,4
Catégorie B	801	873	837	4,5
Catégorie C	607	573	627	3,3
Catégories A, B, C	5 264	5 782	5 761	9,4
Catégorie D	159	249	205	28,9
Catégorie E	370	417	389	5,1
Catégories A, B, C, D, E	5 793	6 448	6 355	9,7
Part dans l'ensemble des demandeurs d'emploi de catégorie A	19,7	20,0	19,8	
Part dans l'ensemble des demandeurs d'emploi de catégories A, B, C	14,7	15,2	15,0	

Sources : STMT - Pôle emploi, Dares

Offres d'emploi collectées par Pôle emploi

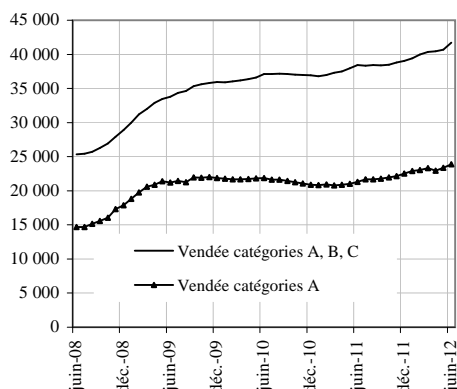
<i>Données CVS</i>	<i>Effectifs et %</i>				
	Juin 2011	Mai 2012	Juin 2012	Variation trimestrielle sur trois mois glissants (1)	Variation annuelle sur trois mois glissants (2)
- Emplois durables (6 mois ou plus)	732	809	648	-12,3	-18,2
- Emplois non durables (moins de 6 mois)	1 168	1 106	1 207	-11,8	-14,5
Ensemble	1 900	1 915	1 855	-12,0	-15,9

Sources : STMT - Pôle emploi, Dares. Calcul des cvs : Dares, Direccte des Pays de la Loire / service E.S.E

Demandeurs d'emploi inscrits et offres collectées par Pôle emploi dans le département de la Vendée en Juin 2012

Demandeurs d'emploi inscrits en fin de mois à Pôle emploi

Catégories A et A, B, C (CVS)



Fin Juin 2012, dans le département de la Vendée, 23 894 personnes sont inscrites à Pôle emploi en catégorie A. Ce nombre augmente de 2,2 % par rapport à fin Mai 2012 (soit + 525). Sur un an, il est en hausse de 12,2 %.

En région Pays de la Loire, le nombre de demandeurs d'emploi inscrits en catégorie A augmente de 1,5 % par rapport à Mai 2012 (+ 9,8 % en un an).

Le nombre de demandeurs d'emploi inscrits en catégorie A, B, C s'établit à 41 727 dans le département de la Vendée, fin Juin 2012. Ce nombre augmente de 2,6 % (soit + 1 040). Sur un an il augmente de 8,6 %. En région Pays de la Loire, le nombre de demandeurs d'emploi inscrits en catégorie A, B, C augmente de 1,7 % par rapport à Mai 2012 (+ 7,3 % en un an)

Demandeurs d'emploi inscrits en fin de mois à Pôle emploi (catégorie A)

Données CVS	Effectifs		Variation		Variation sur un an
	Jun 2011	Mai 2012	Jun 2012	sur un mois	
Hommes	10 155	11 504	11 665	1,4	14,9
Femmes	11 133	11 865	12 229	3,1	9,8
Moins de 25 ans	3 756	4 023	4 190	4,2	11,6
Entre 25 et 49 ans	12 588	13 620	13 811	1,4	9,7
50 ans et plus	4 944	5 726	5 893	2,9	19,2
Hommes de moins de 25 ans	1 792	2 025	2 075	2,5	15,8
Hommes de 25 à 49 ans	5 947	6 679	6 718	0,6	13,0
Hommes de 50 ans et plus	2 416	2 800	2 872	2,6	18,9
Femmes de moins de 25 ans	1 964	1 998	2 115	5,9	7,7
Femmes de 25 à 49 ans	6 641	6 941	7 093	2,2	6,8
Femmes de 50 ans et plus	2 528	2 926	3 021	3,2	19,5
Ensemble de la catégorie A	21 288	23 369	23 894	2,2	12,2

Sources : STMT - Pôle emploi, Dares. Calcul des cvs : Dares, Direccte des Pays de la Loire / service E.S.E

Demandeurs d'emploi inscrits en fin de mois à Pôle emploi (catégories A, B, C)

Données CVS	Effectifs		Variation		Variation sur un an
	Jun 2011	Mai 2012	Jun 2012	sur un mois	
Hommes	16 951	18 108	18 769	3,7	10,7
Femmes	21 477	22 579	22 958	1,7	6,9
Moins de 25 ans	6 781	6 853	7 203	5,1	6,2
Entre 25 et 49 ans	23 321	24 312	24 824	2,1	6,4
50 ans et plus	8 326	9 522	9 700	1,9	16,5
Hommes de moins de 25 ans	3 014	3 220	3 358	4,3	11,4
Hommes de 25 à 49 ans	10 420	10 908	11 327	3,8	8,7
Hommes de 50 ans et plus	3 517	3 980	4 084	2,6	16,1
Femmes de moins de 25 ans	3 767	3 633	3 845	5,8	2,1
Femmes de 25 à 49 ans	12 901	13 404	13 497	0,7	4,6
Femmes de 50 ans et plus	4 809	5 542	5 616	1,3	16,8
Ensemble des catégories A, B, C	38 428	40 687	41 727	2,6	8,6

Sources : STMT - Pôle emploi, Dares. Calcul des cvs : Dares, Direccte des Pays de la Loire / service E.S.E

Demandeurs d'emploi inscrits et offres collectées par Pôle emploi dans le département de la Vendée en Juin 2012 (suite)

Ancienneté d'inscription sur les listes des demandeurs d'emploi inscrits en fin de mois à Pôle emploi (catégories A, B, C)

<i>Données CVS</i>	Juin		Jun	Variation sur un mois	Variation sur un an
	2011	Mai 2012	2012		
Moins de 1 an	24 261	25 505	26 454	3,7	9,0
1 an ou plus	14 167	15 182	15 273	0,6	7,8
Part des demandeurs d'emploi inscrits depuis plus d'un an (%)	36,9	37,3	36,6		

Sources : STMT - Pôle emploi, Dares. Calcul des cvs : Dares, Direccte des Pays de la Loire / service E.S.E

Entrées et sorties à Pôle emploi (catégories A, B, C)

<i>Données CVS</i>	Juin		Jun	Variation trimestrielle sur trois mois glissants (1)	Variation annuelle sur trois mois glissants (2)
	2011	Mai 2012	2012		
Entrées à Pôle emploi	4 277	4 413	4 830	0,6	-0,1
Sorties de Pôle emploi	3 978	4 094	4 097	2,9	0,3

Sources : STMT - Pôle emploi, Dares. Calcul des cvs : Dares, Direccte des Pays de la Loire / service E.S.E.

(*) En raison d'un incident de gestion rencontré de février 2011 à février 2012, le nombre d'entrées à été légèrement surestimé sur cette période. Cet incident n'a toutefois pas d'effet sur les effectifs de demandeurs d'emploi inscrits en fin de mois ni sur l'évolution de ces effectifs d'un mois sur l'autre : il a seulement eu pour conséquence de considérer à tort certains demandeurs d'emploi présents sur les listes comme étant entrés lors du dernier mois alors qu'ils étaient déjà entrés précédemment. Cette surestimation des entrées explique une partie de l'écart observé ces derniers mois entre la variation du nombre de demandeurs d'emploi inscrits en catégories A, B, C et le solde entre les flux d'entrée et les flux de sortie.

(1) Evolution sur les trois mois par rapport aux trois mois précédents

(2) Evolution sur les trois derniers mois par rapport aux mêmes trois mois de l'année précédente

Demandeurs d'emploi ayant un droit payable au RSA inscrits en fin de mois à Pôle emploi

<i>Données brutes</i>	Juin		Jun	Variation sur un an
	2011	Mai 2012	2012	
Catégorie A	2 587	3 164	3 132	21,1
Catégorie B	559	626	624	11,6
Catégorie C	540	503	496	-8,1
Catégories A, B, C	3 686	4 293	4 252	15,4
Catégorie D	100	162	109	9,0
Catégorie E	329	368	357	8,5
Catégories A, B, C, D, E	4 115	4 823	4 718	14,7
Part dans l'ensemble des demandeurs d'emploi de catégorie A	14,2	15,3	15,3	
Part dans l'ensemble des demandeurs d'emploi de catégories A, B, C	10,4	11,2	11,1	

Sources : STMT - Pôle emploi, Dares

Offres d'emploi collectées par Pôle emploi

<i>Données CVS</i>	Juin		Jun	Variation trimestrielle sur trois mois glissants (1)	Variation annuelle sur trois mois glissants (2)
	2011	Mai 2012	2012		
- Emplois durables (6 mois ou plus)	844	778	710	-17,5	-24,1
- Emplois non durables (moins de 6 mois)	1 623	2 018	1 800	3,2	8,1
Ensemble	2 467	2 796	2 510	-3,7	-3,7

Sources : STMT - Pôle emploi, Dares. Calcul des cvs : Dares, Direccte des Pays de la Loire / service E.S.E