

# Emploi salarié au 4ème trimestre 2010



## LA SITUATION NATIONALE

L'emploi salarié français enregistre une légère progression (+0,2%) au cours du quatrième trimestre 2010 (+35 900 salariés), ce qui ramène le nombre de salariés recensés dans les établissements affiliés à l'Assurance Chômage à 16 466 400 à fin décembre 2010.

Seul le tertiaire affiche une hausse de son emploi salarié ce trimestre (+0,4%, soit +45 200 postes supplémentaires). La construction détruit de l'emploi à hauteur de -0,1%, soit 1 100 postes en moins. L'industrie enregistre quant à elle une baisse de -0,3%, soit 8 400 salariés manquants.

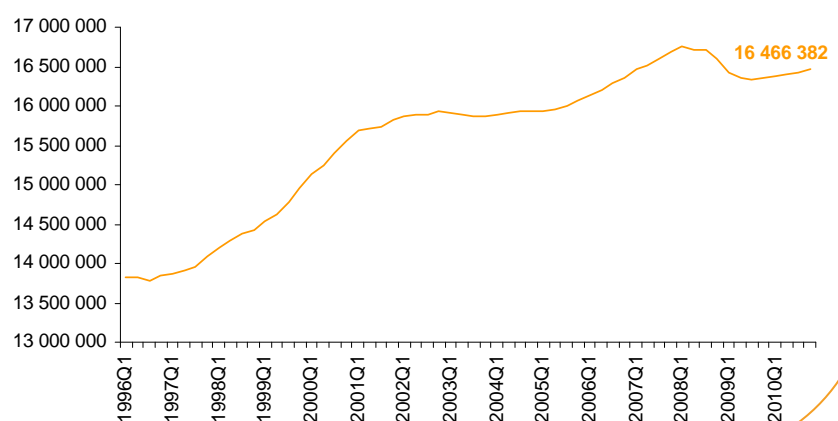
Sur un an, quinze régions enregistrent une hausse, les Pays de la Loire en tête, avec le Languedoc-Roussillon (+1,9%). Elles sont suivies par Midi-Pyrénées et Rhône-Alpes (+1,4% chacune), Limousin (+1,2%) et Bretagne (+1,1%). A l'opposé, six régions enregistrent une baisse de leur emploi salarié : Nord-Pas-de-Calais (-0,6%), Lorraine (-0,5%), Bourgogne (-0,4%), Corse et Champagne-Ardenne (-0,3% chacune) et Alsace (-0,2%).

Après une année 2009 marquée par des destructions de postes, la région des Pays de la Loire a renoué avec la croissance en 2010. Au 4<sup>ème</sup> trimestre, elle accélère son rythme avec une progression de 1,0%. Ainsi, plus de 9 200 emplois ont été créés entre septembre et décembre 2010.

Sur un an, les résultats sont également orientés à la hausse. Avec un gain de 1,9% entre décembre 2009 et décembre 2010, Les Pays de la Loire affichent une nette progression et se positionnent ainsi en tête des régions créatrices d'emploi.

Désormais, plus de 961 700 salariés sont comptabilisés dans le secteur concurrentiel au 31 décembre 2010 dans la région (Estimations CVS).

Evolution de l'emploi salarié - FRANCE



### Méthodologie

L'étude recense tous les établissements du secteur privé, industriel et commercial dont l'affiliation est obligatoire ainsi que les établissements du secteur public à caractère industriel et commercial ayant opté pour l'affiliation directe au Régime (à l'exclusion de ceux ayant passé une convention de gestion ou pratiquant l'auto-assurance).

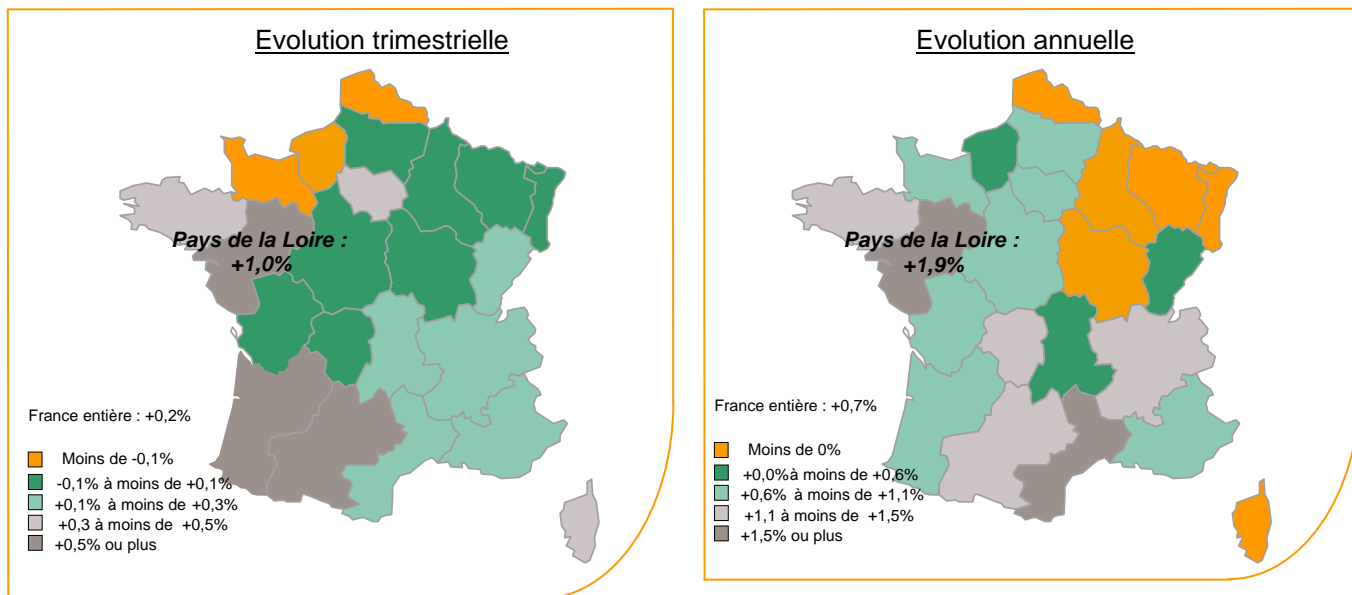
Les statistiques sont élaborées selon la nomenclature d'activités française (NAF). Les résultats présentés ici le sont selon la nomenclature économique de synthèse majoritairement adoptée par l'ensemble du système statistique français.

L'analyse de l'emploi s'appuie sur la NES 4.

# LA SITUATION REGIONALE

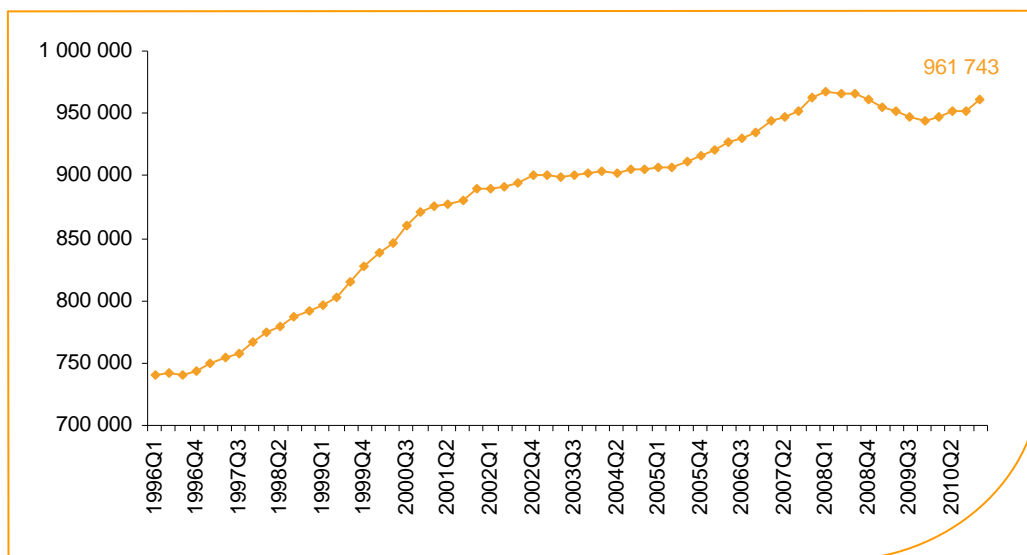
Sur un an, de décembre 2009 à décembre 2010, l'emploi salarié affiche une progression de +1,9% sur la région des Pays de la Loire, soit un gain de près de 17 800 postes. Après une année 2009 marquée par des destructions de postes, 2010 s'est mieux orientée en créant de nouveaux emplois à partir du 2<sup>ème</sup> semestre (+0,0% au 2<sup>ème</sup> trimestre, +0,6% au 3<sup>ème</sup> et +1,9% au 4<sup>ème</sup>).

## Evolution de l'emploi salarié par région (trimestrielle et annuelle)



Le résultat du 4<sup>ème</sup> trimestre 2010 (+1,0%) place les Pays de la Loire au 1<sup>er</sup> rang des régions créatrices d'emploi. Il en va de même concernant l'évolution annuelle de l'emploi salarié, où la région partage la première place avec le Languedoc-Roussillon.

## Evolution de l'emploi salarié depuis le premier trimestre 1996



L'emploi salarié a augmenté de 1,0% au quatrième trimestre 2010, ce qui équivaut à un gain de plus de 9 200 postes. Après trois trimestres d'une progression modérée en 2010, la région accélère son rythme de croissance en fin d'année.

Les gains de postes de ce quatrième trimestre 2010 sont issus des trois grands secteurs d'activité, chacun avec une participation plus ou moins conséquente. Le tertiaire enregistre la plus forte progression avec +1,4% suivi de la construction qui gagne +0,6% sur le trimestre. L'industrie stabilise ses effectifs (+110 créations nettes). Au final, cette progression de l'emploi ramène à 961 700 le nombre de salariés des secteurs concurrentiels au 31 décembre 2010.

## Evolution de l'emploi salarié par secteur d'activité

L'emploi salarié ligérien est dominé par le secteur tertiaire avec 65,6% des salariés comptabilisés sur la région. Avec 23,9% de travailleurs dans le secteur industriel, la région des Pays de la Loire est plus industrialisée que la France (18,4 % des emplois dans le secondaire). Les emplois dans la construction représentent 10,5% du total régional.

Après trois premiers trimestres positifs en 2010 (+0,4%, +0,4% et +0,1%), la région affiche une nouvelle progression au quatrième trimestre (+1,0%). Les trois grands secteurs sont dans une dynamique positive.

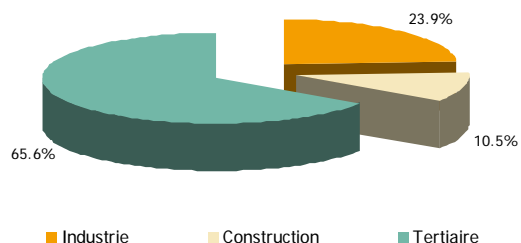
Le poids du tertiaire dans l'emploi (65,6%) allié à sa hausse d'effectifs de +1,4% engendre 8 600 créations de postes, soit 93% des gains trimestriels.

En évolution annuelle, la situation s'améliore nettement. La région a progressé de 1,9% entre le quatrième trimestre 2009 et le quatrième trimestre 2010.

Après 11 trimestres consécutifs de décroissance, le secteur industriel affiche une stabilité de ses effectifs au quatrième trimestre 2010 (+0,05%, soit +110 créations nettes d'emploi). En évolution annuelle, l'industrie est le seul des trois grands secteurs utilisateurs à détruire de l'emploi (-2,8%).

Après trois trimestres marqués par des créations de postes, le tertiaire accélère son rythme de croissance entre septembre et décembre 2010 à hauteur de +1,4% (soit 8 600 créations nettes d'emploi). Sur un an, le tertiaire affiche une croissance de l'emploi en nette accélération par rapport aux trimestres précédents (+3,4%, soit 20 800 postes supplémentaires).

### Répartition de l'emploi salarié par secteur d'activités



### Emploi salarié – Repères temporels

	Industrie		Construction	
Sur un trimestre	0.0%	↔	0.6%	↗
Sur un an	-2.8%	↘	3.8%	↗
Sur dix ans	-18.0%	↘	28.5%	↗

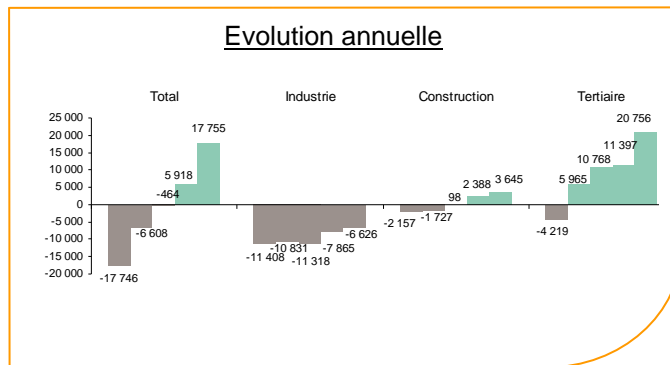
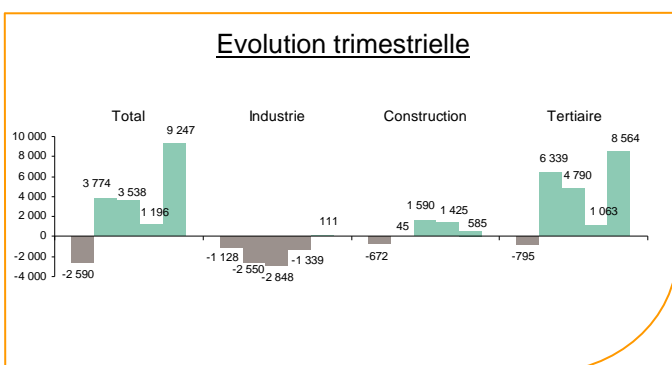
  

	Tertiaire		Région	
Sur un trimestre	1.4%	↗	1.0%	↗
Sur un an	3.4%	↗	1.9%	↗
Sur dix ans	23.2%	↗	10.4%	↗

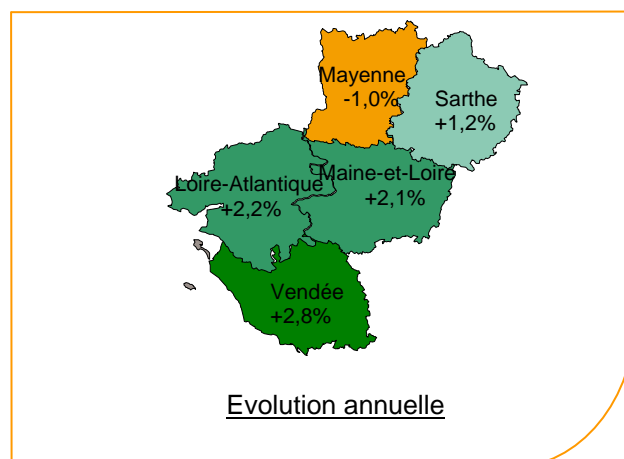
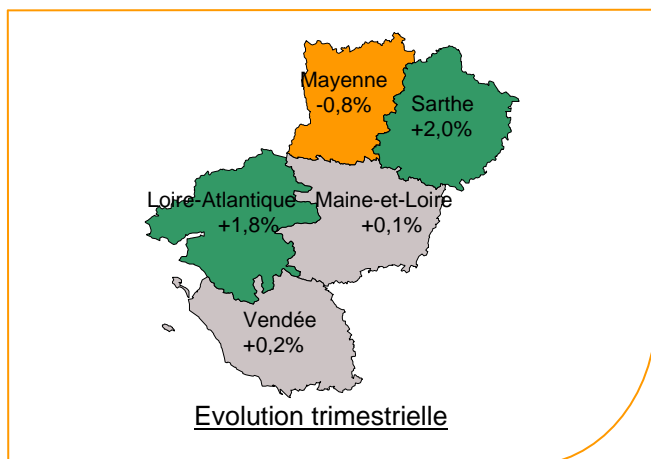
Au quatrième trimestre 2010, la construction a également enregistré une hausse de son emploi (+0,6%), plus faible cependant que les deux trimestres précédents. L'année 2009 est restée marquée par des destructions de postes (-2 100 emplois) mais la construction a su réagir à compter du 2ème trimestre 2010 et bascule dans une dynamique positive.

Sur la dernière décennie, seule l'industrie a détruit de l'emploi (-18,0%). Les deux autres grands secteurs ont accru leurs effectifs. La construction a progressé de 28,5% en 10 ans tandis que sur la même période, le tertiaire progressait de 23,2%.

## Evolution de l'emploi salarié sur les 5 derniers trimestres



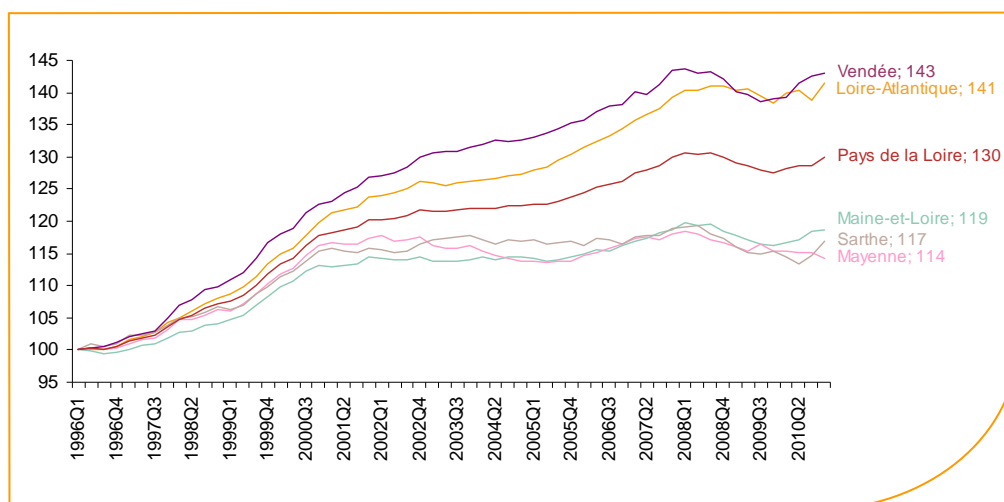
## Evolution de l'emploi salarié par département



Tous les départements ne réagissent pas de la même façon sur ce quatrième trimestre 2010. Seule la Mayenne affiche une évolution négative ce trimestre (-0,8%). Tous les autres départements créent de l'emploi. La Sarthe enregistre la plus forte hausse d'effectifs en évolution relative (+2,0%) et la Loire-Atlantique en évolution brute (+6 500 postes). Le Maine-et-Loire et la Vendée ralentissent leur rythme de progression (respectivement +0,1% et +0,2%). Enfin, après une légère amélioration le trimestre précédent, la Mayenne bascule de nouveau dans une évolution négative (-0,8%).

Sur un an, la situation est contrastée. La Vendée tire son épingle du jeu avec une progression de +2,8% tandis qu'à l'inverse, la Mayenne oriente la région vers le bas en détruisant 1,0% de son emploi salarié. La Loire-Atlantique et le Maine-et-Loire affichent une croissance supérieure à 2% (respectivement +2,2% et +2,1%). Enfin, parmi les quatre départements de la région qui s'adjugent de nouveaux emplois, la Sarthe se positionne comme le plus faible contributeur de cette hausse (+1,2% sur un an).

## Evolution de l'emploi salarié par département depuis le T1 1996



En ramenant les effectifs de 1996 par département et pour la région sur une base 100, il est possible de comparer l'évolution de l'emploi sur ces différents territoires. Ainsi, sur 14 ans, l'emploi salarié des Pays de la Loire a progressé de 30%.

A l'intérieur de la région, deux groupes se distinguent. La Loire-Atlantique et la Vendée se sont positionnées comme moteur de la croissance régionale (+41% pour la Loire-Atlantique et +43% pour la Vendée). Le Maine-et-Loire, la Mayenne et la Sarthe ont connu des situations moins florissantes avec des variations de +14% à +19%.

[www.pole-emploi.fr](http://www.pole-emploi.fr)

Le service Statistiques, Etudes et Evaluation est à votre disposition pour tout complément d'information

Contact : [herve.bonnet@pole-emploi.fr](mailto:herve.bonnet@pole-emploi.fr)

**Directeur de publication :**  
Gwénaél PROUTEAU

**Directeur de la rédaction :**  
Hervé BONNET

**Conception et réalisation**  
Service Statistiques, Etudes et  
Evaluation – Linda LAUNAY