

# Analyse du marché du travail

## Bassin de LA BAULE-GUERANDE

Situation au 31/12/2010



### Faits marquants :

La progression annuelle du nombre de demandeurs d'emploi de catégorie A est élevée **+5%** à fin décembre 2010.

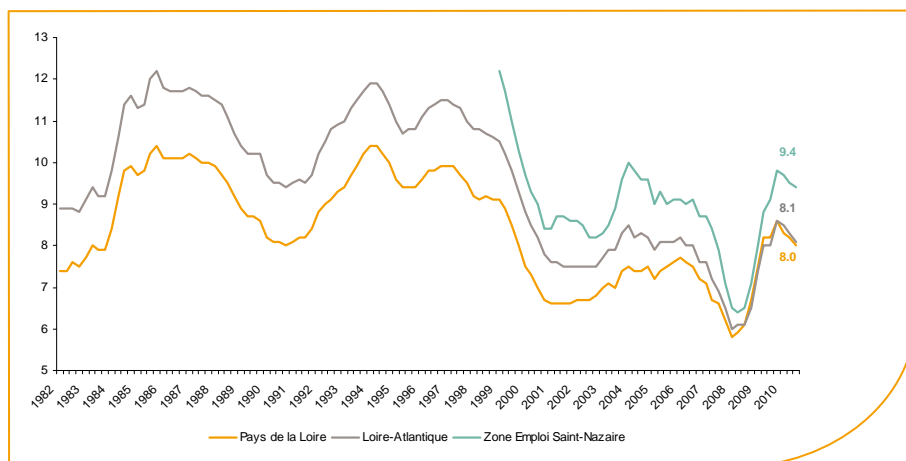
Les demandeurs d'emploi de longue durée, qui représentent **27%** des demandeurs d'emploi, sont plus affectés par cette situation (**+39,2%** de progression annuelle).

**5 400** demandeurs d'emploi (catégories A, B et C) sont comptabilisés à fin décembre sur le bassin de la Baule, soit **6,2%** du département.

Au cours des douze derniers mois, Pôle emploi a recueilli **5 800** offres d'emploi soit une hausse de **10,7%** en évolution annuelle.

### Le taux de chômage

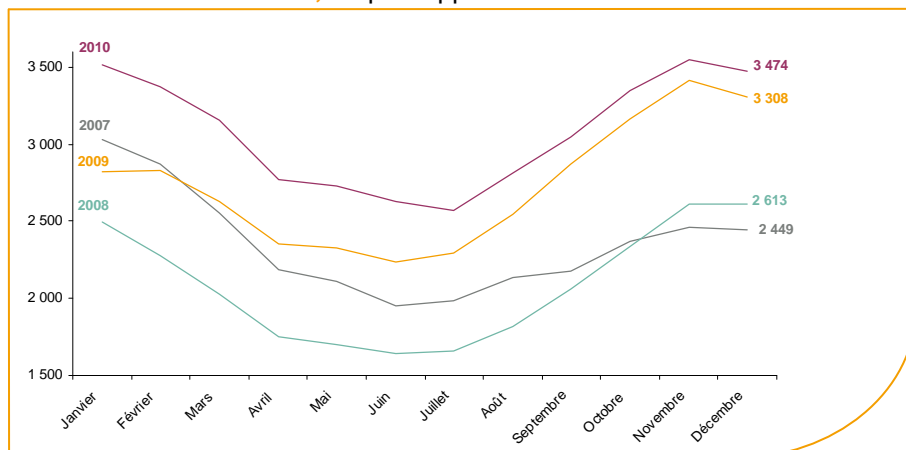
Au troisième trimestre 2010, avec **9,4%** de la population active, le taux de chômage de la zone d'emploi de Saint-Nazaire affiche une valeur supérieure à celle enregistrée au niveau départemental (**8,1%**) et régional (**8 %**). En un an, le taux de chômage a augmenté de **0,3 point**, soit une progression supérieure au département (**0,1 point**) et à la région (**-0,2 point**).



Source : INSEE

### Evolution de la demande d'emploi fin de mois de catégorie A (DEFM)

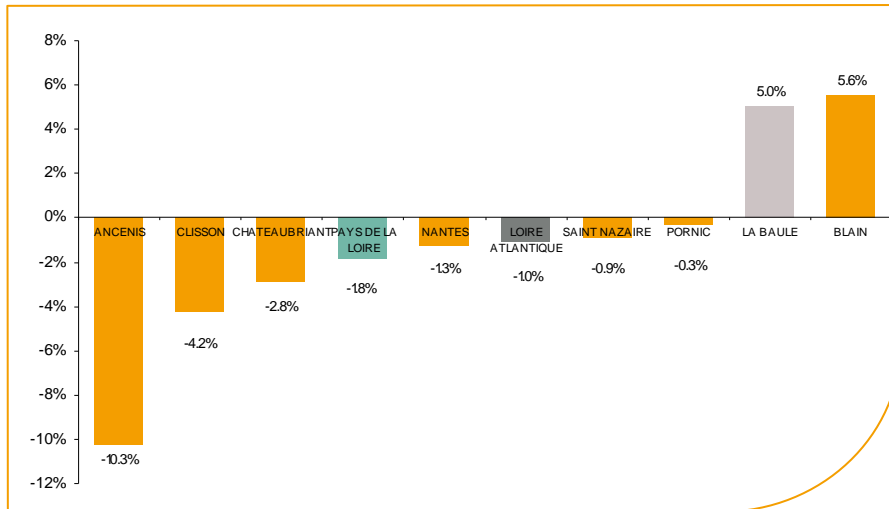
En décembre 2010, sur le bassin de La Baule-Guérande, la demande d'emploi de catégorie A se chiffre à **3 500** personnes. Elle est en diminution de **-2,1%** par rapport à novembre 2010.



Source : Pôle Emploi SIAD2

## La demande d'emploi en fin de mois (DEFM)

Fin décembre 2010, le nombre de demandeurs d'emploi de catégorie A s'établit à **3 500** personnes, soit une progression annuelle de **+5%** comparativement à décembre 2009. Cette évolution est nettement moins favorable que celle affichée par le département de la Loire-Atlantique (**-1%**) et que celle affichée par la région Pays de la Loire (**-1,8%**).

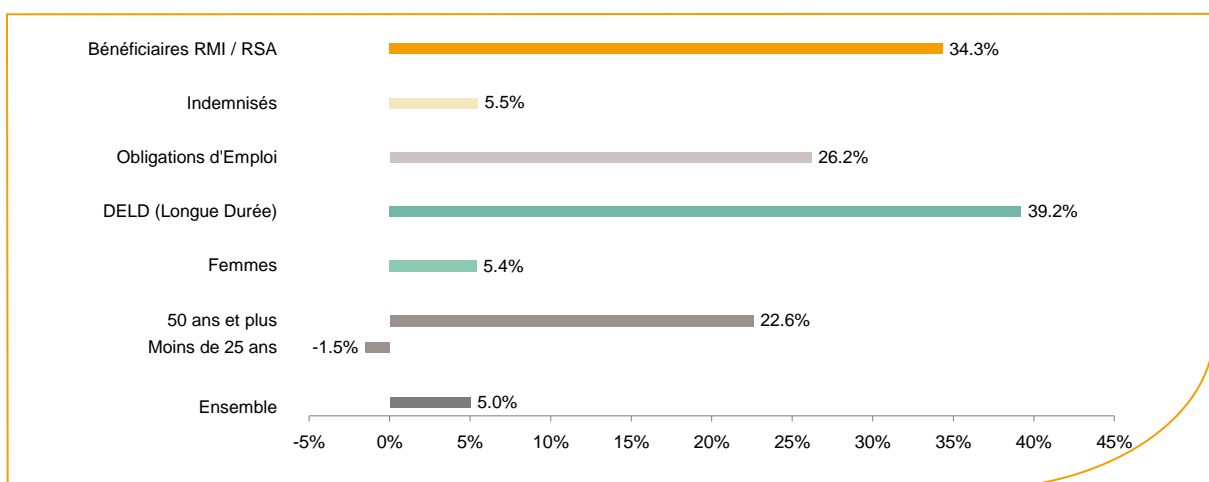


Source : Pôle Emploi SIAD2

Le bassin d'emploi de la Baule affiche un des taux les plus élevés en évolution de la demande d'emploi sur le département de la Loire-Atlantique avec le bassin de Blain.

En ajoutant à la catégorie A, les demandeurs d'emploi recensés en catégorie B (**868**) et ceux en catégorie C (**1 028**), le nombre de demandeurs d'emploi se chiffre sur le territoire du bassin d'emploi de la Baule à **5 400**, soit une progression de plus de **450** personnes par rapport à décembre 2009 (**+9,2%**).

## Evolution de la DEFM de catégorie A par population



Source : Pôle Emploi SIAD2

Si l'évolution moyenne de la demande d'emploi de catégorie A s'établit à **5%** en décembre 2010, certaines catégories de population apparaissent plus fragilisées. C'est le cas des demandeurs d'emploi de longue durée. En un an, ce volume de demandeurs d'emploi a progressé de **39,2%**, passant de **700** à **900** personnes. Les demandeurs d'emploi de longue durée représentent désormais **27%** de la population. Cette progression est significativement plus soutenue qu'au niveau départemental (**+24,9%**).

## Les 15 métiers les plus recherchés par les demandeurs d'emploi

DEFM catégorie A	décembre 2010	Poids (métier / total des métiers)	Evolution annuelle
D1214 Vente en habillement et accessoires de la personne	111	3.2%	19.4%
G1803 Service en restauration	99	2.8%	6.5%
G1602 Personnel de cuisine	89	2.6%	-13.6%
K1303 Assistance auprès d'enfants	79	2.3%	25.4%
K2204 Nettoyage de locaux	78	2.2%	-18.8%
M1607 Secrétariat	75	2.2%	-2.6%
K1304 Services domestiques	69	2.0%	25.5%
A1203 Entretien des espaces verts	68	2.0%	17.2%
D1401 Assistanat commercial	56	1.6%	27.3%
D1106 Vente en alimentation	55	1.6%	1.9%
D1507 Mise en rayon libre-service	54	1.6%	45.9%
D1212 Vente en décoration et équipement du foyer	54	1.6%	3.8%
D1402 Relation commerciale grands comptes et entreprises	49	1.4%	-2.0%
G1801 Café, bar brasserie	49	1.4%	6.5%
H2206 Réalisation de menuiserie bois et tonnellerie	47	1.4%	80.8%

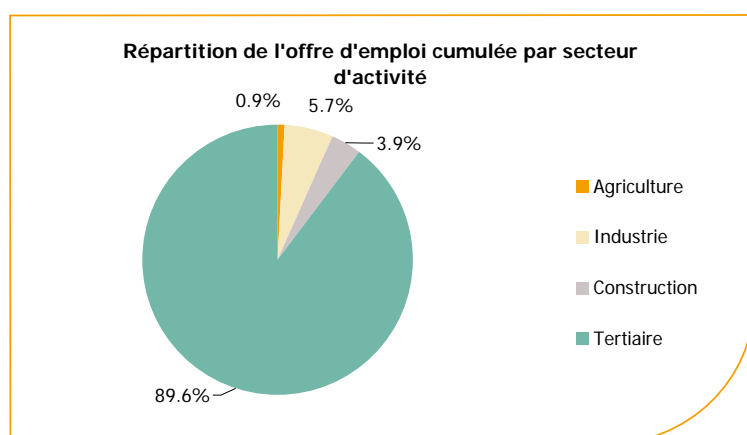
Source : Pôle Emploi SIAD2

A fin décembre 2010, les métiers les plus recherchés par les demandeurs d'emploi se trouvent dans le secteur « Commerce, vente et grande distribution » avec les métiers « Vente en habillement et accessoires de la personne » (**111** demandeurs), « Assistanat commercial » (**56** demandeurs) et « Vente en alimentation », (**55** demandeurs). Viennent ensuite le secteur « Hôtellerie-restauration, tourisme, loisirs et animation » avec les métiers « Service en restauration » (**99** demandeurs), « Personnel de cuisine » (**89** demandeurs) et le secteur « Services à la personne et à la collectivité » avec les métiers « Assistance auprès d'enfants » (**79** demandeurs) et « Nettoyage de locaux » (**78** demandeurs).

La plus forte progression annuelle est enregistrée dans le secteur « Industrie » par le métier « Réalisation de menuiserie bois et tonnellerie » (**+80,8%**).

## Les offres d'emploi enregistrées (OEE) par secteur d'activité et par contrat de travail

### REPARTITION DE L'OFFRE D'EMPLOI PAR SECTEUR D'ACTIVITE



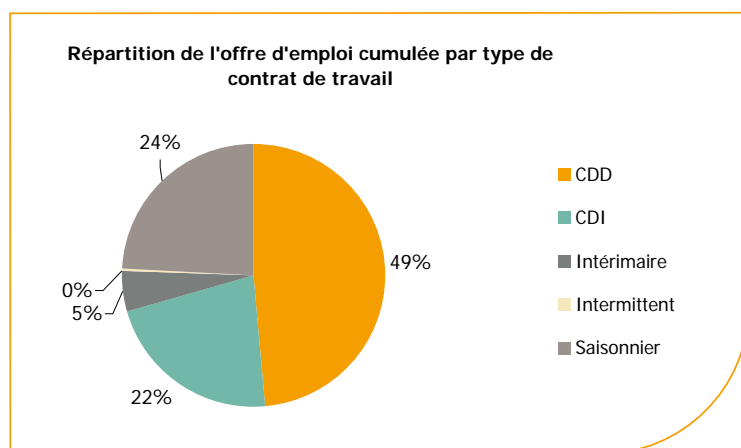
Secteurs	Cumul 12 mois	Evol. Annuelle Cumulée
Agriculture	51	-51.4%
Industrie	328	18.8%
Construction	224	
Tertiaire	5 202	12.2%
<b>TOTAL</b>	<b>5 805</b>	<b>10.7%</b>

Source : Pôle Emploi SIAD2

Sur un an, de janvier 2010 à décembre 2010, Pôle emploi a recueilli **5 800** offres d'emploi sur le territoire du bassin de la Baule, soit **10,7%** de plus qu'au cours des douze mois précédents. Près de **90%** de ces offres sont issues du tertiaire (**5 200** offres) et seulement **5,7%** viennent de l'industrie en progression de **+18,8%**. La construction représente **3,9%** des offres et l'agriculture **0,9%**.

A noter : les offres d'emploi intérimaires sont concentrées dans le tertiaire.

## REPARTITION DE L'OFFRE D'EMPLOI PAR TYPE DE CONTRAT DE TRAVAIL



Contrats	Cumul 12 mois	Evol. Annuelle Cumulée
CDD	2 825	22.1%
CDI	1 264	14.3%
Intérimaire	300	-1.3%
Intermittent	15	7.1%
Saisonnier	1 401	-6.9%
<b>TOTAL</b>	<b>5 805</b>	<b>10.7%</b>

Source : Pôle Emploi SIAD2

Au regard des types de contrat de travail, la baisse est plus prononcée du côté des offres emploi saisonnier avec **-6,9%** et des offres emploi intérim (**-1,3%**). A contrario, les offres d'emploi de type contrat à durée indéterminée enregistrent une hausse de **+14,3%** ainsi que les offres d'emploi de type contrat à durée déterminée (**+22,1%**). Cette dernière typologie d'offres représente la plus importante part des offres avec **49%**.

### Les 15 métiers les plus recherchés par les employeurs

Offres d'Emploi Enregistrées	De janvier 2010 à décembre 2010	Poids (métier / total des métiers)	Evolution annuelle cumulée
G1803 Service en restauration	706	12.2%	2.6%
G1602 Personnel de cuisine	481	8.3%	24.0%
G1605 Plonge en restauration	235	4.0%	7.8%
G1203 Animation de loisirs auprès d'enfants ou d'adolescents	200	3.4%	29.9%
K2204 Nettoyage de locaux	176	3.0%	-27.3%
D1212 Vente en décoration et équipement du foyer	176	3.0%	107.1%
D1106 Vente en alimentation	170	2.9%	15.6%
G1501 Personnel d'étage	156	2.7%	-19.6%
D1507 Mise en rayon libre-service	141	2.4%	200.0%
K1304 Services domestiques	133	2.3%	-24.9%
G1603 Personnel polyvalent en restauration	120	2.1%	31.9%
G1703 Réception en hôtellerie	111	1.9%	4.7%
K1303 Assistance auprès d'enfants	103	1.8%	-1.0%
G1801 Café, bar brasserie	101	1.7%	44.3%
G1604 Fabrication de crêpes ou pizzas	99	1.7%	15.1%

Source : Pôle Emploi SIAD2

En cumul sur douze mois, les métiers les plus recherchés par les employeurs se trouvent en grande majorité dans le secteur « Hôtellerie-restauration, tourisme, loisirs et animation » avec les métiers « Service en restauration » (**706** offres), « Personnel de cuisine » (**481** offres) et « Plonge en restauration » (**235** offres). Viennent ensuite le secteur « Commerce, vente et grande distribution » avec les métiers « Vente en décoration et équipement du foyer » (**176** offres), Vente en alimentation » (**170** offres) et le secteur « Services à la personne et à la collectivité » avec les métiers « Nettoyage de locaux » (**176** offres) et « Services domestiques » (**133** offres).

[www.pole-emploi.fr](http://www.pole-emploi.fr)

Le service Statistiques, Etudes et Evaluation est à votre disposition pour tout complément d'information  
Contact : herve.bonnet@pole-emploi.fr

Directeur de publication :  
Gwenaël PROUTEAU  
Directeur de la rédaction :  
Hervé BONNET  
Conception et réalisation :  
Service Statistiques, Etudes et Evaluation – Catherine MOULIN,  
Brigitte VIGOUROUX.