



Le Marché du Travail : Synthèse

Bassin de CHATEAU-GONTIER

Document semestriel

Situation au 31/12/2012



Libre de diffusion sous réserve de mention de la source « Pôle emploi Pays de la Loire »

Le taux de chômage

Au troisième trimestre 2012, avec **7%** de la population active, le taux de chômage de la zone d'emploi de Laval affiche une valeur supérieure à celle enregistrée au niveau départemental (**6,9%**) mais inférieure à celle au niveau régional (**8,6%**). En un an, le taux de chômage sur le bassin est en hausse de **0,9 point**, soit une évolution identique à celle du département mais moins favorable à celle de la région (**+0,8 point**).



Source : INSEE

Faits marquants :

L'évolution annuelle du nombre de demandeurs d'emploi de catégorie A est de **+17,4%** à fin décembre 2012.

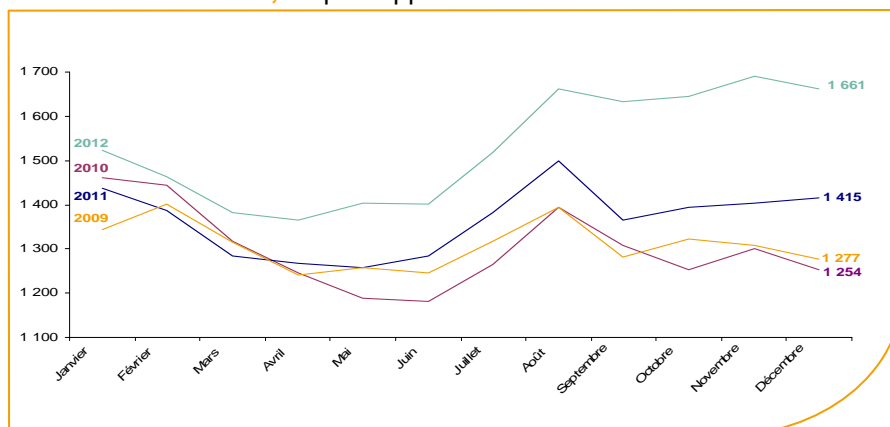
Les demandeurs d'emploi de 50 ans et plus, qui représentent **22,9%** des demandeurs d'emploi, sont plus affectés par cette situation (**+29,3%** de progression annuelle).

2 896 demandeurs d'emploi (catégories A, B et C) sont comptabilisés à fin décembre sur le bassin de Château-Gontier, soit **17,1%** du département.

Au cours des douze derniers mois, Pôle emploi a recueilli **1 484** offres d'emploi soit une baisse de **-16,2%** en évolution annuelle.

Evolution de la demande d'emploi fin de mois de catégorie A (DEFM)

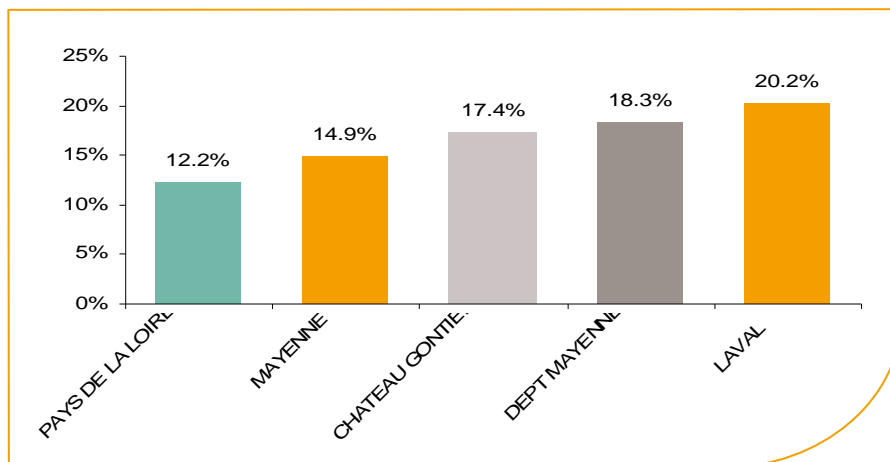
La demande d'emploi de catégorie A sur le bassin de Château-Gontier affiche une valeur de **1 661** personnes à fin décembre 2012. Elle est en baisse de **-1,7%** par rapport à novembre 2012.



Source : Pôle Emploi Persee

La demande d'emploi en fin de mois (DEFM)

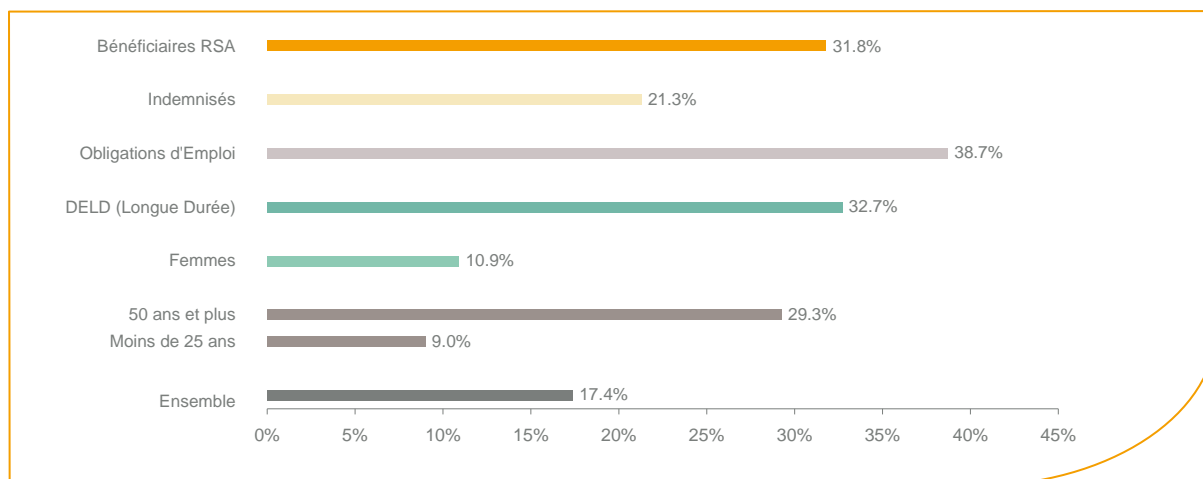
Fin décembre 2012, le nombre de demandeurs d'emploi de catégorie A s'établit à **1 661** personnes, soit une hausse annuelle de **17,4%** comparativement à décembre 2011. Cette évolution est plus favorable que celle affichée par le département de la Mayenne (**+18,3%**) mais moins favorable que celle affichée par la région Pays de la Loire (**+12,2%**).



Source : Pôle Emploi Persee

En ajoutant à la catégorie A, les demandeurs d'emploi recensés en catégorie B (**475**) et ceux en catégorie C (**760**), le nombre de demandeurs d'emploi se chiffre sur le territoire du bassin d'emploi de Château-Gontier à **2 896**, soit une évolution annuelle de **+16%**.

Evolution de la DEFM de catégorie A par population



Source : Pôle Emploi Persee

Même si l'évolution annuelle de la demande d'emploi de catégorie A s'établit à **+17,4%** en décembre 2012, certaines catégories de population apparaissent plus fragilisées. C'est le cas des demandeurs d'emploi de 50 ans et plus, des demandeurs en obligation d'emploi et des demandeurs en longue durée. En un an, ces volumes de demandeurs d'emploi ont progressé respectivement de **+29,3%**, **38,7%** et **32,7%**.

Les 15 métiers les plus recherchés par les demandeurs d'emploi

DEFM catégorie A	décembre 2012	Poids (métier / total des métiers)	Evolution annuelle
H3302 Opérations manuelles d'assemblage, tri ou emballage	142	8.5%	4.4%
K1303 Assistance auprès d'enfants	61	3.7%	15.1%
K2204 Nettoyage de locaux	61	3.7%	15.1%
A1203 Entretien des espaces verts	55	3.3%	52.8%
K1304 Services domestiques	48	2.9%	29.7%
N1103 Magasinage et préparation de commandes	44	2.6%	63.0%
J1301 Personnel polyvalent des services hospitaliers	41	2.5%	28.1%
M1607 Secrétariat	35	2.1%	-2.8%
D1214 Vente en habillement et accessoires de la personne	31	1.9%	-6.1%
N4101 Conduite de transport de marchandises sur longue distance	30	1.8%	15.4%
H2102 Conduite d'équipement de production alimentaire	30	1.8%	30.4%
D1507 Mise en rayon libre-service	27	1.6%	58.8%
N1105 Manutention manuelle de charges	26	1.6%	36.8%
G1602 Personnel de cuisine	24	1.4%	4.3%
N1101 Conduite d'engins de déplacement des charges	21	1.3%	23.5%

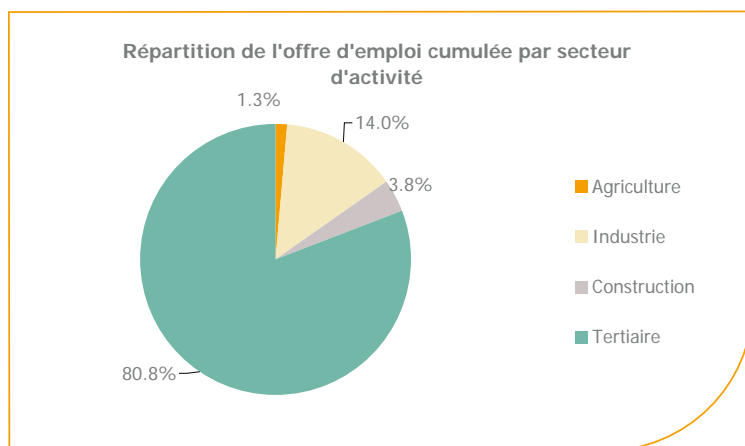
Source : Pôle Emploi Persee

A fin décembre 2012, les métiers les plus recherchés par les demandeurs d'emploi se trouvent essentiellement dans ces trois secteurs :

- « Industrie » avec les métiers « Opérateurs manuels d'assemblage, tri ou emballage » (142 demandeurs, +4,4%) et « Conduite d'équipement de production alimentaire » (30 demandeurs, +30,4%) ;
- « Services à la personne et à la collectivité » avec les métiers « Assistance auprès d'enfants » (61 demandeurs, +15,1%), « Nettoyage de locaux » (61 demandeurs, +15,1%) et « Services domestiques » (48 demandeurs, +29,7%) ;
- « Transport et logistique » avec les métiers « Magasinage et préparation de commandes » (44 demandeurs, +63%) et « Conduite de transport de marchandises sur longue distance » (30 demandeurs, +15,4%).

Les offres d'emploi enregistrées (OEE) par secteur d'activité et par contrat de travail

REPARTITION DE L'OFFRE D'EMPLOI PAR SECTEUR D'ACTIVITE



Secteurs	Cumul 12 mois	Evol. Annuelle Cumulée
Agriculture	20	-57.4%
Industrie	208	-14.8%
Construction	57	-18.6%
Tertiaire	1 199	-14.9%
TOTAL	1 484	-16.2%

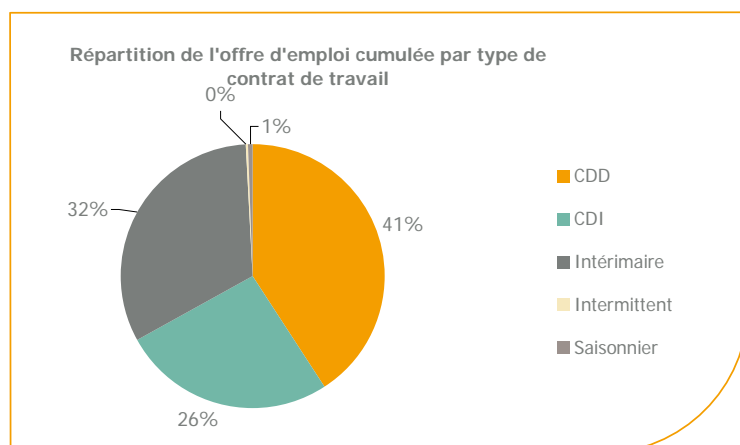
Source : Pôle Emploi Persee

Sur un an, de janvier 2012 à décembre 2012, Pôle emploi a recueilli 1 484 offres d'emploi sur le territoire du bassin de Château-Gontier, soit 16,2% de moins qu'au cours des douze mois précédents. 80,8% de ces offres sont issues du tertiaire (1 199 offres) et sont en baisse en évolution cumulée de -14,9%.

Seulement 3,8% viennent de la construction et l'industrie, qui représente 14% des offres, affiche un volume d'offres en baisse de -14,8%.

A noter : les offres d'emploi intérimaire sont concentrées dans le tertiaire.

REPARTITION DE L'OFFRE D'EMPLOI PAR TYPE DE CONTRAT DE TRAVAIL



Contrats	Cumul 12 mois	Evol. Annuelle Cumulée
CDD	605	-18.9%
CDI	387	-6.7%
Intérimaire	481	-20.4%
Intermittent	1	0.0%
Saisonnier	10	100.0%
TOTAL	1 484	-16.2%

Source : Pôle Emploi Persee

Au regard des types de contrat de travail et de leur poids, la baisse est plus prononcée du côté des offres d'emploi de type contrat à durée déterminée avec **-18,9%**. Les offres d'emploi intérimaire et les offres d'emploi de type contrat à durée indéterminée enregistrent aussi une baisse en évolution annuelle respectivement de **-20,4%** et **-6,7%**. La part d'offres d'emploi de type contrat à durée déterminée est la plus importante avec **41%**.

Les 15 métiers les plus recherchés par les employeurs

Offres d'Emploi Enregistrées	De janvier 2012 à décembre 2012	Poids (métier / total des métiers)	Evolution annuelle cumulée
G1602 Personnel de cuisine	60	4.0%	39.5%
H2102 Conduite d'équipement de production alimentaire	50	3.4%	138.1%
N1103 Magasinage et préparation de commandes	49	3.3%	8.9%
A1202 Entretien des espaces naturels	44	3.0%	-6.4%
N4101 Conduite de transport de marchandises sur longue distance	41	2.8%	-30.5%
H3302 Opérations manuelles d'assemblage, tri ou emballage	38	2.6%	-51.9%
G1803 Service en restauration	35	2.4%	25.0%
H2913 Soudage manuel	29	2.0%	-17.1%
D1106 Vente en alimentation	26	1.8%	62.5%
K1302 Assistance auprès d'adultes	26	1.8%	271.4%
H2903 Conduite d'équipement d'usinage	25	1.7%	-16.7%
F1703 Maçonnerie	24	1.6%	-7.7%
M1203 Comptabilité	24	1.6%	-7.7%
K2204 Nettoyage de locaux	23	1.6%	-11.5%
D1507 Mise en rayon libre-service	22	1.5%	4.8%

Source : Pôle Emploi Persee

En cumul sur douze mois, les métiers les plus recherchés par les employeurs se trouvent en grande majorité dans ces trois secteurs :

- « Industrie » avec les métiers « Conduite d'équipement de production alimentaire » (**50** offres), « Opérations manuelles d'assemblage, tri ou emballage » (**38** offres) et « Soudage manuel » (**29** offres) ;
- « Hôtellerie-restauration, tourisme, loisirs et animation » avec les métiers « Personnel de cuisine » (**60** offres) et « Service en restauration » (**35** offres) ;
- « Transport et Logistique » avec les métiers « Magasinage et préparation de commandes » (**49** offres) et « Conduite de transport de marchandises sur longue distance » (**41** offres).

www.observatoire-emploi-paysdelaloire.fr

Le service Statistiques, Etudes et Evaluation est à votre disposition pour tout complément d'information

Contact : Statspdl@pole-emploi.fr

Directeur de publication :
Gwenaël PROUTEAU
Directeur de la rédaction :
Hervé BONNET
Conception et réalisation :
Service Statistiques, Etudes et
Evaluation – Catherine MOULIN,
Brigitte VIGOUROUX.