



# Le Marché du Travail : Synthèse

## Bassin de SEGRE

Document semestriel

Situation au 30/09/2013



Libre de diffusion sous réserve de mention de la source « Pôle emploi Pays de la Loire »

### Le taux de chômage

Au deuxième trimestre 2013, avec **7,9%** de la population active, le taux de chômage de la zone d'emploi de Segré affiche une valeur inférieure à celle enregistrée au niveau départemental (**10%**) et au niveau régional (**9,4%**). En un an, le taux de chômage a augmenté de **+0,6 point**, soit une évolution plus favorable que celle du département (**+1 point**) et que celle de la région (**+0,9 point**).



Source : INSEE

### Faits marquants :

L'évolution annuelle du nombre de demandeurs d'emploi de catégorie A est de **+7,2%** à fin septembre 2013.

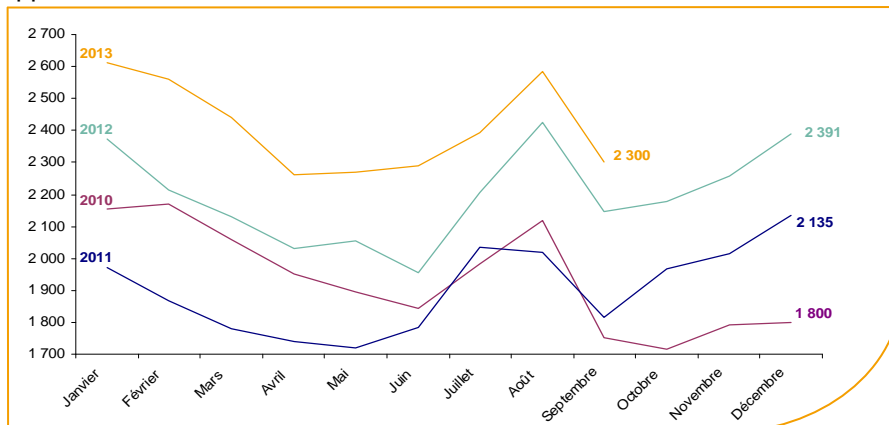
Les demandeurs d'emploi de 50 ans et plus, qui représentent **22,4%** des demandeurs d'emploi, sont plus affectés par cette situation (**+24,9%** de progression annuelle).

**4 347** demandeurs d'emploi (catégories A, B et C) sont comptabilisés à fin septembre sur le bassin de Segré, soit **6,7%** du département.

Au cours des douze derniers mois, Pôle emploi a recueilli **2 186** offres d'emploi soit une baisse de **35,8%** en évolution annuelle.

### Evolution de la demande d'emploi fin de mois de catégorie A (DEFM)

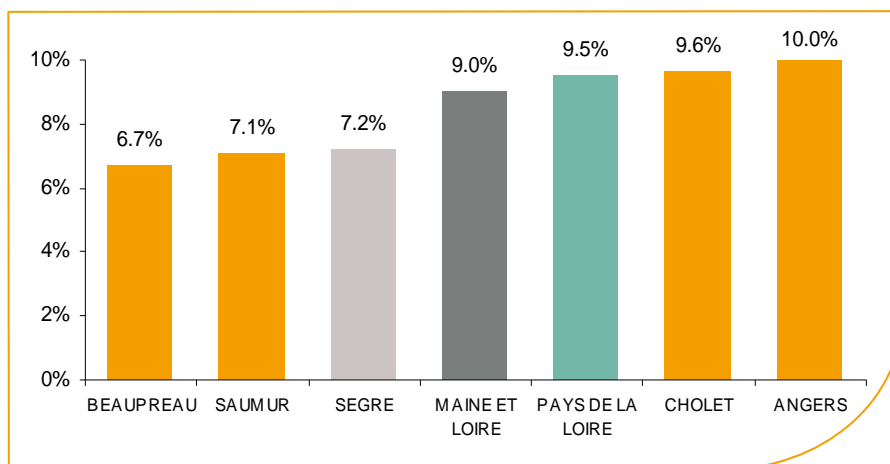
En septembre 2013, sur le bassin de Segré, la demande d'emploi de catégorie A se chiffre à **2 300** personnes. Elle est en baisse de **11%** par rapport à août 2013.



Source : Pôle Emploi Persee

## La demande d'emploi en fin de mois (DEFM)

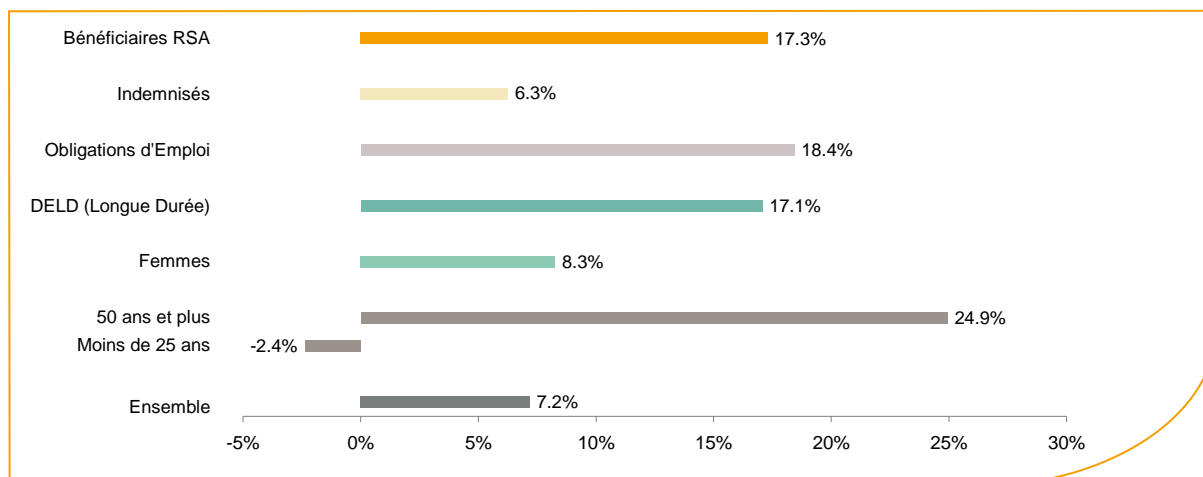
Fin septembre 2013, le nombre de demandeurs d'emploi de catégorie A s'établit à **2 290** personnes, soit une évolution annuelle de **+17,1%** comparativement à juin 2012. Cette évolution est moins favorable que celle affichée par le département du Maine et Loire (**+15,3%**) et par la région Pays de la Loire (**+15,7%**).



Source : Pôle Emploi Persee

En ajoutant à la catégorie A, les demandeurs d'emploi recensés en catégorie B (**701**) et ceux en catégorie C (**1 346**), le nombre de demandeurs d'emploi se chiffre sur le territoire du bassin d'emploi de Segré à **4 347**, soit une évolution annuelle de **+6,3%** par rapport à septembre 2012.

## Evolution de la DEFM de catégorie A par population



Source : Pôle Emploi Persee

Même si l'évolution moyenne de la demande d'emploi de catégorie A s'établit à **+7,2%** en septembre 2013, certaines catégories de population apparaissent plus fragilisées. C'est le cas des demandeurs d'emploi de 50 ans et plus et des demandeurs en obligations d'emploi. En un an, ces volumes de demandeurs d'emploi ont progressé respectivement de **+24,9%** et **+18,4%**. Les bénéficiaires du RSA sont également en hausse en évolution annuelle (**+17,3%**).

## Les 15 métiers les plus recherchés par les demandeurs d'emploi

DEFM catégorie A	septembre 2013	Poids (métier / total des métiers)	Evolution annuelle
H3302 Opérations manuelles d'assemblage, tri ou emballage	125	5.4%	28.9%
K1303 Assistance auprès d'enfants	107	4.7%	-1.8%
J1301 Personnel polyvalent des services hospitaliers	57	2.5%	-19.7%
K1304 Services domestiques	55	2.4%	12.2%
K2204 Nettoyage de locaux	55	2.4%	-17.9%
D1214 Vente en habillement et accessoires de la personne	54	2.3%	42.1%
H2102 Conduite d'équipement de production alimentaire	49	2.1%	36.1%
A1203 Entretien des espaces verts	47	2.0%	27.0%
N1103 Magasinage et préparation de commandes	45	2.0%	15.4%
M1607 Secrétariat	44	1.9%	0.0%
H2909 Montage-assemblage mécanique	39	1.7%	-4.9%
D1507 Mise en rayon libre-service	36	1.6%	28.6%
N4105 Conduite et livraison par tournées sur courte distance	35	1.5%	6.1%
F1703 Maçonnerie	33	1.4%	153.8%
I1203 Maintenance des bâtiments et des locaux	33	1.4%	37.5%

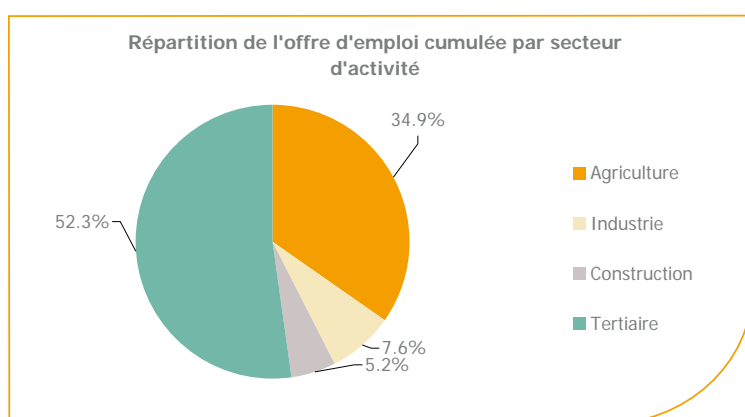
Source : Pôle Emploi Persee

A fin septembre 2013, les métiers les plus recherchés par les demandeurs d'emploi se trouvent essentiellement dans ces trois secteurs :

- « Services à la personne et à la collectivité » avec les métiers « Assistance auprès d'enfants » (107 demandeurs, -1,8%), « Services domestiques » (55 demandeurs, +12,2%) et « Nettoyage de locaux » (55 demandeurs, -17,9%) ;
- « Industrie » avec les métiers « Opérations manuelles d'assemblage, tri ou emballage » (125 demandeurs, +28,9%), « Conduite d'équipement de production alimentaire » (49 demandeurs, +36,1%) et « Montage-assemblage mécanique » (39 demandeurs, -4,9%) ;
- « Commerce, vente et grande distribution » avec les métiers « Vente en habillement et accessoires de la personne » (54 demandeurs, +42,1%) et « Mise en rayon libre-service » (36 demandeurs, +28,6%).

## Les offres d'emploi enregistrées (OEE) par secteur d'activité et par contrat de travail

### REPARTITION DE L'OFFRE D'EMPLOI PAR SECTEUR D'ACTIVITE



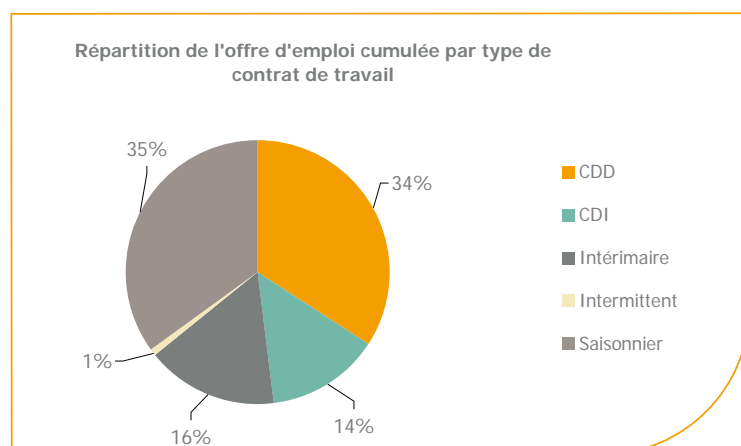
Secteurs	Cumul 12 mois	Evol. Annuelle Cumulée
Agriculture	762	-49.1%
Industrie	167	-24.1%
Construction	114	-59.4%
Tertiaire	1 143	-18.8%
<b>TOTAL</b>	<b>2 186</b>	<b>-35.8%</b>

Source : Pôle Emploi Persee

Sur un an, d'octobre 2012 à septembre 2013, Pôle emploi a recueilli **2 186** offres d'emploi sur le territoire du bassin de Segré, soit **35,8%** de moins qu'au cours des douze mois précédents. Plus de **52%** de ces offres sont issues du tertiaire (**1 143** offres) et **34,9%** de ces offres sont issues de l'agriculture (**762** offres). La construction représente **5,2%** des offres et l'industrie **7,6%**.

A noter : les offres d'emploi intérimaire sont concentrées dans le tertiaire

## REPARTITION DE L'OFFRE D'EMPLOI PAR TYPE DE CONTRAT DE TRAVAIL



Contrats	Cumul 12 mois	Evol. Annuelle Cumulée
CDD	746	-29.2%
CDI	304	-26.4%
Intérimaire	351	-31.2%
Intermittent	22	450.0%
Saisonnier	763	-46.5%
<b>TOTAL</b>	<b>2 186</b>	<b>-35.8%</b>

Source : Pôle Emploi Persee

Au regard des types de contrat de travail, la baisse est plus prononcée du côté des offres emploi saisonnier avec **-46,5%**. Les offres d'emploi intérimaire et les offres d'emploi de type contrat à durée indéterminée sont également en baisse (**-31,2%** et **-26,4%**). Les offres d'emploi de type contrat à durée déterminée enregistrent également une nette baisse de **-29,2%**. Les offres d'emploi intérimaire représentent la part la plus importante des offres avec **35%**.

### Les 15 métiers les plus recherchés par les employeurs

Offres d'Emploi Enregistrées	De octobre 2012 à septembre 2013	Poids (métier / total des métiers)	Evolution annuelle cumulée
A1401 Aide agricole de production fruitière ou viticole	713	32.6%	-49.4%
G1203 Animation de loisirs auprès d'enfants ou d'adolescents	63	2.9%	34.0%
J1301 Personnel polyvalent des services hospitaliers	63	2.9%	1.6%
F1302 Conduite d'engins de terrassement et de carrière	41	1.9%	-44.6%
G1602 Personnel de cuisine	41	1.9%	0.0%
F1703 Maçonnerie	34	1.6%	54.5%
G1204 Éducation en activités sportives	34	1.6%	6.3%
G1803 Service en restauration	31	1.4%	10.7%
N1103 Magasinage et préparation de commandes	28	1.3%	-37.8%
A1101 Conduite d'engins d'exploitation agricole et forestière	27	1.2%	-43.8%
K2204 Nettoyage de locaux	27	1.2%	-25.0%
A1203 Entretien des espaces verts	26	1.2%	52.9%
D1507 Mise en rayon libre-service	25	1.1%	8.7%
H2903 Conduite d'équipement d'usinage	25	1.1%	-16.7%
K1304 Services domestiques	25	1.1%	-34.2%

Source : Pôle Emploi Persee

En cumul sur douze mois, les métiers les plus recherchés par les employeurs se trouvent en grande majorité dans ces trois secteurs :

- « Agriculture et pêche, espaces naturels et espaces verts, soins aux animaux » avec les métiers « Aide agricole de production fruitière ou viticole » (**713** offres) et « Conduite d'engins d'exploitation agricole et forestière » (**27** offres);
- « Hôtellerie-restauration, tourisme, loisirs et animation » avec les métiers « Animation de loisirs auprès d'enfants ou d'adolescents » (**63** offres) et « Personnel de cuisine » (**41** offres) ;
- « Construction, bâtiments et travaux publics » avec les métiers « Conduite d'engins de terrassement et de carrière » (**41** offres) et « Maçonnerie » (**34** offres).

[www.observatoire-emploi-paysdelaloire](http://www.observatoire-emploi-paysdelaloire)

Le service Statistiques, Etudes et Evaluation est à votre disposition pour tout complément d'information

Contact : Statspl@pole-emploi.fr

Directeur de publication :  
Gwenaël PROUTEAU  
Directeur de la rédaction :  
Josette BARREAU  
Conception et réalisation :  
Service Statistiques, Etudes et  
Evaluation – Catherine MOULIN,  
Brigitte VIGOUROUX.