



MARCHE DU TRAVAIL : SYNTHÈSE BASSIN DES SABLES D'OLONNE SITUATION AU 31/12/2014

DOCUMENT MENSUEL - LIBRE DE DIFFUSION SOUS RESERVE DE MENTION DE LA SOURCE « POLE EMPLOI PAYS DE LA LOIRE »

LE TAUX DE CHOMAGE

Au quatrième trimestre 2014, avec **11,5%** de la population active, le taux de chômage de la zone d'emploi des Sables d'olonne affiche un taux supérieur à celui enregistré au niveau départemental (**8,6%**) et à celui au niveau régional (**9%**). En un an, le taux de chômage a progressé de **+0,5 point**, soit une évolution moins favorable à celle du département (**+0,4 point**) mais identique à celle de la région.

L'ESSENTIEL

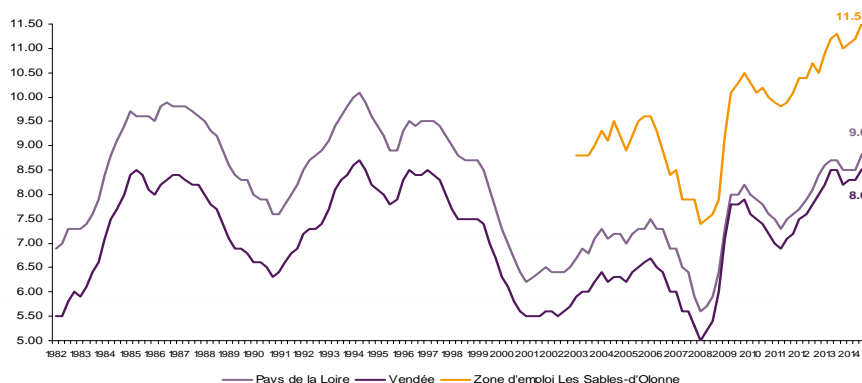
L'évolution annuelle du nombre de demandeurs d'emploi de catégorie A est de **+7,9%** à fin décembre 2014. Le taux d'évolution du bassin des Sables d'Olonne est moins favorable que celui du département (**+6,6%**).

Les demandeurs d'emploi de 50 ans et plus, qui représentent **29,2%** des demandeurs d'emploi, sont plus affectés par cette situation (**+11,3%** de progression annuelle).

10 309 demandeurs d'emploi (catégories A, B et C) sont comptabilisés à fin décembre sur le bassin des Sables d'Olonne, soit **19,4%** du département.

Au cours des douze derniers mois, Pôle emploi a recueilli **3 757** offres d'emploi soit une baisse de **5,4%** en évolution annuelle.

GRAPHIQUE 1

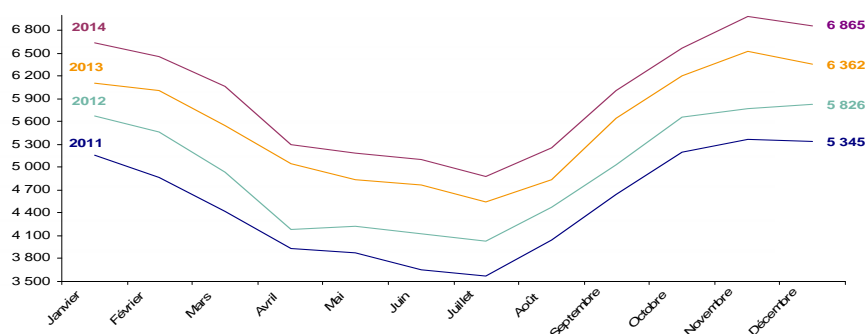


Source : INSEE

EVOLUTION DE LA DEFM CAT A

En décembre 2014, sur le bassin des Sables d'Olonne, la demande d'emploi de catégorie A se chiffre à **6 865** personnes. Elle recule de **1,7%** par rapport à novembre 2014.

GRAPHIQUE 2

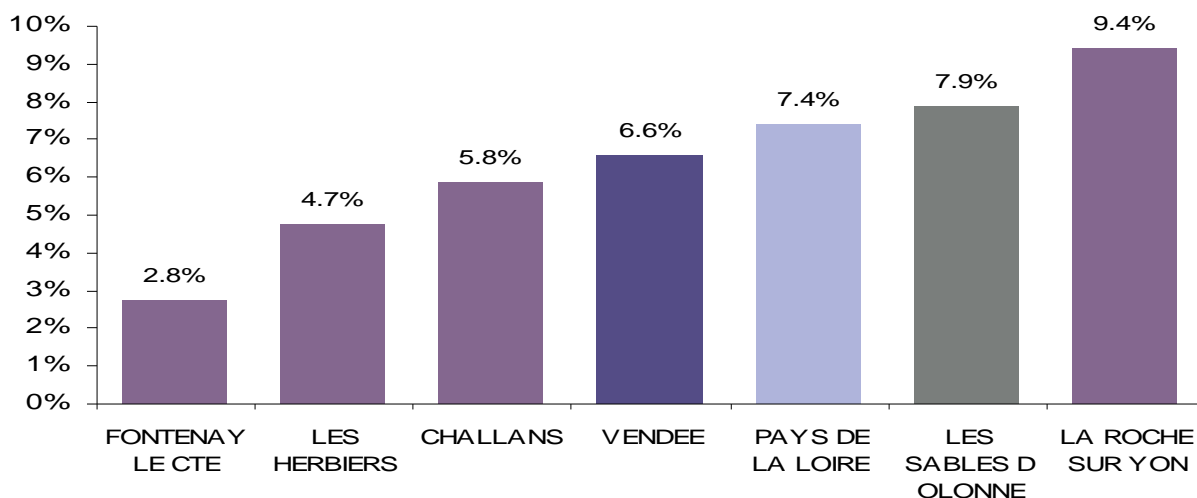


Source : Pôle Emploi Persee

LA DEMANDE D'EMPLOI EN FIN DE MOIS

Fin décembre 2014, le nombre de demandeurs d'emploi de catégorie A s'établit à **6 865** personnes, soit une évolution annuelle de **+7,9%** comparativement à décembre 2013. Cette évolution est moins favorable que celle affichée par le département de la Vendée (**+6,6%**) et que celle affichée par la région Pays de la Loire (**+7,4%**).

GRAPHIQUE 3

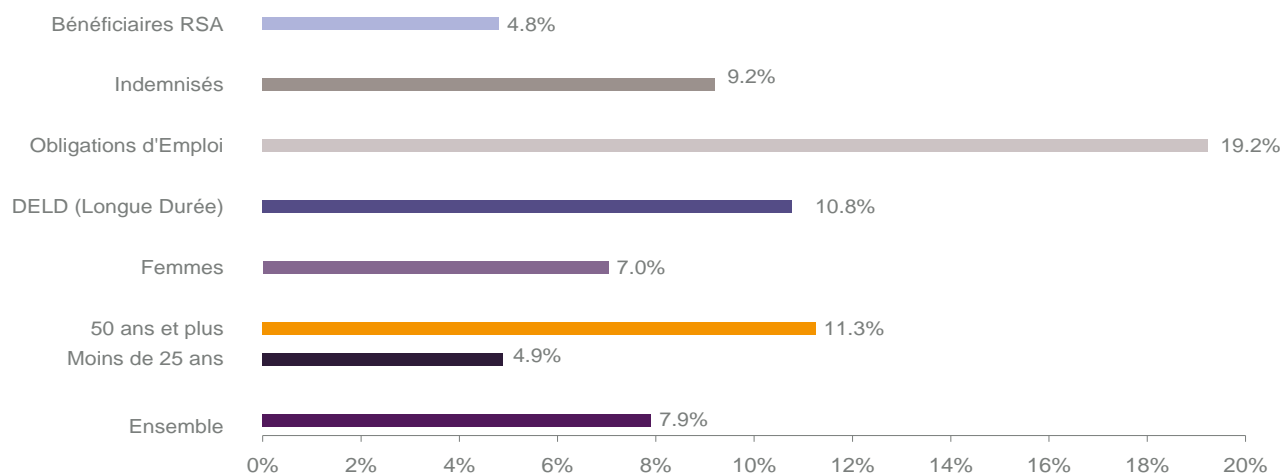


Source : Direccte et Pôle Emploi

En ajoutant à la catégorie A, les demandeurs d'emploi recensés en catégorie B (**1 448**) et ceux en catégorie C (**1 996**), le nombre de demandeurs d'emploi se chiffre sur le territoire du bassin d'emploi des Sables d'Olonne à **10 309**, soit une progression de **871** personnes par rapport à décembre 2013 (**+9,2%**).

EVOLUTION DE LA DEFM PAR POPULATION (CATEGORIE A)

GRAPHIQUE 4



Source : Pôle Emploi Persee

Même si l'évolution moyenne de la demande d'emploi de catégorie A s'établit à **+7,9%** en décembre 2014, certaines catégories de population apparaissent plus fragilisées. C'est le cas des demandeurs d'emploi de longue durée, des demandeurs d'emploi de 50 ans et plus et des demandeurs en obligations d'emploi. En un an, leurs volumes ont respectivement progressé de **10,8%**, **11,3%** et **19,2%**. Tous les publics sont désormais touchés, y compris les bénéficiaires du RSA qui affichent une hausse de **+4,8%**.

LES 15 METIERS LES PLUS RECHERCHES PAR LES DEMANDEURS D'EMPLOI

DEFM catégorie A	décembre 2014	Poids (métier / total des métiers)	Evolution annuelle
D1214 Vente en habillement et accessoires de la personne	232	3.4%	6.9%
K2204 Nettoyage de locaux	215	3.1%	-2.7%
G1602 Personnel de cuisine	196	2.9%	10.7%
K1303 Assistance auprès d'enfants	187	2.7%	5.1%
G1803 Service en restauration	167	2.4%	4.4%
M1607 Secrétariat	165	2.4%	14.6%
D1507 Mise en rayon libre-service	154	2.2%	13.2%
K1304 Services domestiques	146	2.1%	3.5%
I1203 Maintenance des bâtiments et des locaux	145	2.1%	2.1%
A1203 Entretien des espaces verts	141	2.1%	2.9%
D1106 Vente en alimentation	141	2.1%	13.7%
G1801 Café, bar brasserie	138	2.0%	20.0%
D1401 Assistanat commercial	121	1.8%	19.8%
N4105 Conduite et livraison par tournées sur courte distance	109	1.6%	12.4%
F1703 Maçonnerie	105	1.5%	22.1%

Source : Pôle Emploi Persee

A fin décembre 2014, les métiers les plus recherchés par les demandeurs d'emploi se trouvent principalement dans ces trois secteurs :

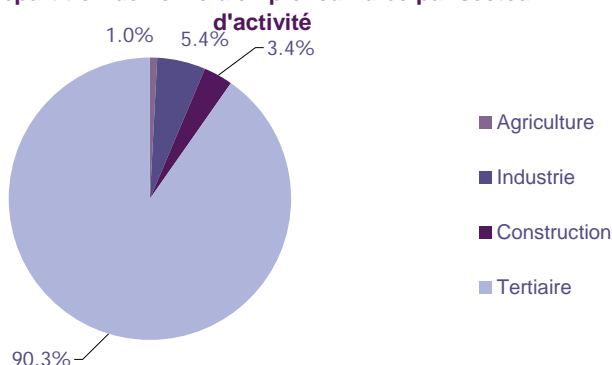
- « Commerce, vente et grande distribution » pour les métiers « Vente en habillement et accessoires de la personne » (232 demandeurs, +6,9%), « Mise en rayon libre-service » (154 demandeurs, +13,2%) et, « Vente en alimentation » (141 demandeurs, +13,7%) ;
- « Services à la personne et à la collectivité » avec les métiers « Nettoyage de locaux » (215 demandeurs, -2,7%), « Assistance auprès d'enfants » (187 demandeurs, +5,1%) et « Services domestiques » (146 demandeurs, +3,5%) ;
- « Hôtellerie - Restauration, Tourisme, Loisirs et Animation » avec les métiers « Personnel de cuisine » (196 demandeurs, +10,7%), « Service en restauration » (167 demandeurs, +4,4%) et « Café, bar brasserie » (138 demandeurs, +20%).

LES OFFRES D'EMPLOI ENREGISTREES (OEE) PAR SECTEUR D'ACTIVITE ET PAR CONTRAT DE TRAVAIL

REPARTITION DE L'OFFRE D'EMPLOI PAR SECTEUR D'ACTIVITE

GRAPHIQUE 5

Répartition de l'offre d'emploi cumulée par secteur d'activité

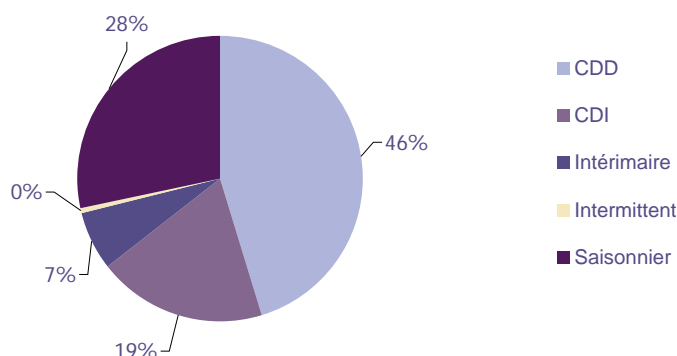


Secteurs	Cumul 12 mois	Evol. Annuelle Cumulée
Agriculture	36	-18.2%
Industrie	203	-6.9%
Construction	126	-30.4%
Tertiaire	3 392	-3.9%
TOTAL	3 757	-5.4%

Source : Pôle Emploi Persee

Sur un an, de janvier 2014 à décembre 2014, Pôle emploi a recueilli **3 757** offres d'emploi sur le territoire du bassin des Sables d'Olonne soit **5,4%** de moins qu'au cours des douze mois précédents. Plus de **90%** de ces offres sont issues du tertiaire (**3 392** offres) et **1%** viennent de l'agriculture. La construction représente **3,4%** des offres et l'industrie **5,4%**.

A noter : les offres d'emploi intérimaire sont concentrées dans le tertiaire.

Répartition de l'offre d'emploi cumulée par type de contrat de travail


Contrats	Cumul 12 mois	Evol. Annuelle Cumulée
CDD	1 700	-14.4%
CDI	725	2.1%
Intérimaire	251	-19.8%
Intermittent	15	36.4%
Saisonnier	1 066	11.9%
TOTAL	3 757	-5.4%

Source : Pôle Emploi Persee

Au regard des types de contrat de travail, la hausse est plus significative du côté des offres d'emploi saisonnier et des offres de type contrat à durée indéterminée avec **+11,9%** et **+2,1%**. A contrario les offres d'emploi de type contrat à durée déterminée et les offres d'emploi intérimaire enregistrent une baisse avec **-14,4%** et **-19,8%**. Les offres d'emploi de type contrat à durée déterminée représentent la plus importante part des offres avec **46%**.

LES 15 METIERS LES PLUS RECHERCHES PAR LES EMPLOYEURS

Offres d'Emploi Enregistrées	De janvier 2014 à décembre 2014	Poids (métier / total des métiers)	Evolution annuelle cumulée
G1803 Service en restauration	345	9.2%	18.6%
G1602 Personnel de cuisine	338	9.0%	0.3%
K2204 Nettoyage de locaux	134	3.6%	-25.1%
G1605 Plonge en restauration	103	2.7%	9.6%
G1801 Café, bar brasserie	103	2.7%	8.4%
K1302 Assistance auprès d'adultes	80	2.1%	17.6%
H2102 Conduite d'équipement de production alimentaire	79	2.1%	-35.2%
D1214 Vente en habillement et accessoires de la personne	73	1.9%	-2.7%
G1203 Animation de loisirs auprès d'enfants ou d'adolescents	73	1.9%	-18.9%
D1507 Mise en rayon libre-service	69	1.8%	-15.9%
K1304 Services domestiques	69	1.8%	0.0%
D1106 Vente en alimentation	64	1.7%	3.2%
G1204 Éducation en activités sportives	64	1.7%	-17.9%
G1604 Fabrication de crêpes ou pizzas	60	1.6%	5.3%
K2503 Sécurité et surveillance privées	60	1.6%	71.4%

Source : Pôle Emploi Persee

En cumul sur douze mois, les métiers les plus recherchés par les employeurs se trouvent en grande majorité dans ces trois secteurs :

- « Hôtellerie restauration, tourisme, loisirs et animation » avec les métiers « Service en restauration » (**345** offres), « Personnel de cuisine » (**338** offres) et, « Plonge en restauration » (**103** offres) ;
- « Services à la personne et à la collectivité » avec les métiers « Nettoyage de locaux » (**134** offres), « Assistance auprès d'adultes » (**80** offres) et, « Services domestiques » (**69** offres) ;
- « Commerce, vente et grande distribution » avec les métiers « Vente en habillement et accessoires de la personne » (**73** offres), « Mise en rayon libre-service » (**69** offres) et « Vente en alimentation » (**64** offres).

Statistiques et Indicateurs

Directeur de la publication ad-intérim : Jean-Luc RECHER

Directeur de la rédaction : Josette BARREAUD

Conception et réalisation : Service SEE – Brigitte VIGOUROUX

Catherine MOULIN

 Contact : statsPDL@pole-emploi.fr