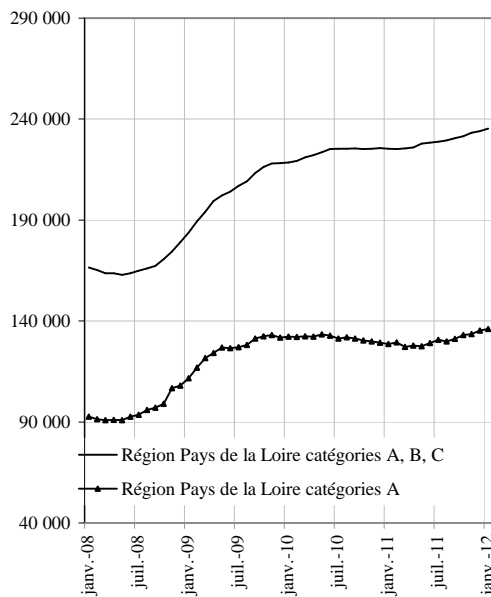


DIRECCTE Pays de la Loire

DR Pôle emploi Pays de la Loire

Demandeurs d'emploi inscrits et offres collectées par Pôle emploi en région Pays de la Loire en Janvier 2012

**Demandeurs d'emploi inscrits en fin de mois à Pôle emploi
Catégories A et A, B, C (CVS)**



Fin Janvier 2012, le nombre de demandeurs d'emploi inscrits à Pôle Emploi de catégorie A s'établit à 136 045 en région Pays de la Loire. Ce nombre augmente de 0,6 % par rapport à la fin Décembre 2011 (soit + 797). Sur un an, il augmente de 5,8 %.

En France métropolitaine, le nombre de demandeurs d'emploi inscrits en catégorie A augmente de 0,5 % par rapport à la fin Décembre 2011 (+ 6,2 % sur un an).

En région Pays de la Loire, le nombre de demandeurs d'emploi inscrits à Pôle emploi de catégorie A, B, C s'établit à 235 253 fin Janvier 2012. Ce nombre augmente de 0,5 % soit (+ 1 270). Sur un an, il croît de 4,4 %.

En France métropolitaine, le nombre de demandeurs d'emploi inscrits en catégorie A, B, C augmente de 0,1 % par rapport à fin Décembre 2011 (+ 5,5 % sur un an).

Demandeurs d'emploi inscrits en fin de mois à Pôle emploi

Données CVS (1)	Effectifs et %				
	Janvier 2011	Décembre 2011	Janvier 2012	Variation sur un mois	Variation sur un an
Pays de la Loire					
Catégorie A (actes positifs de recherche d'emploi, sans emploi)	128 634	135 248	136 045	0,6	5,8
Catégories B, C (actes positifs de recherche d'emploi)*	96 631	98 735	99 208	0,5	2,7
Catégories A, B, C (actes positifs de recherche d'emploi)	225 265	233 983	235 253	0,5	4,4
Catégorie D (sans actes positifs de recherche d'emploi, sans emploi)*	17 615	16 243	16 470	1,4	-6,5
Catégorie E (sans actes positifs de recherche d'emploi, en emploi)*	18 714	21 102	21 469	1,7	14,7
Catégories A, B, C, D, E (ensemble)	261 594	271 328	273 192	0,7	4,4
France métropolitaine (CVS-CJO)					
Catégorie A (actes positifs de recherche d'emploi, sans emploi)	2 695,2	2 848,3	2 861,7	0,5	6,2
Catégories B, C (actes positifs de recherche d'emploi)	1 341,3	1 405,1	1 396,5	-0,6	4,1
Catégories A, B, C (actes positifs de recherche d'emploi)	4 036,5	4 253,4	4 258,2	0,1	5,5
Catégorie D (sans actes positifs de recherche d'emploi, sans emploi)	246,5	237,3	239,3	0,8	-2,9
Catégorie E (sans actes positifs de recherche d'emploi, en emploi)	352,3	362,7	370,0	2,0	5,0
Catégories A, B, C, D, E (ensemble)	4 635,3	4 853,4	4 867,5	0,3	5,0

Sources : STMT - Pôle emploi, Dares. Calcul des cvs : Dares, Direccte des Pays de la Loire / service E.S.E

* Du fait de la faiblesse des effectifs pour certaines catégories, les évolutions mensuelles peuvent être heurtées et doivent dès lors être interprétées avec prudence.

Les données concernent les demandeurs d'emploi inscrits en fin de mois à Pôle emploi.
La notion de demandeurs d'emploi inscrits à Pôle emploi est une notion différente de celle de chômeurs au sens du Bureau international du travail (BIT) : certains demandeurs d'emploi ne sont pas chômeurs au sens du BIT et inversement certains chômeurs ne sont pas inscrits à Pôle emploi.
Au-delà des évolutions du marché du travail, différents facteurs peuvent affecter les données relatives aux demandeurs d'emploi : modification du suivi et de l'accompagnement des demandeurs d'emploi, comportement d'inscription des demandeurs d'emploi, mise en place du RSA (1^{er} juin 2009)... L'ensemble des définitions figurent dans les encadrés 1 et 2, pages 9 à 11.

(1) : Chaque année une campagne de réactualisation des coefficients de correction des variations saisonnières (CVS) est réalisée. Cette campagne modifie l'ensemble des séries CVS diffusées sur la période janvier 1996 – décembre 2011.

1- DEMANDEURS D'EMPLOI PAR DEPARTEMENT

S'agissant de la catégorie A, selon le département, l'évolution du nombre de demandeurs d'emploi varie en Janvier 2012 par rapport à la fin Décembre 2011 entre -1,8 % et 1,7 % : Loire-Atlantique (0,4 %), Maine et Loire (1,6 %), Mayenne (-1,8 %), Sarthe (-0,6 %), Vendée (1,7 %).

S'agissant de la catégorie A,B,C selon le département, l'évolution du nombre de demandeurs d'emploi varie en Janvier 2012 par rapport à la fin Décembre 2011 entre -0,7 % et 1,2 % : Loire-Atlantique (0,4 %), Maine et Loire (1,2 %), Mayenne (-0,7 %), Sarthe (0,1 %), Vendée (1 %).

Demandeurs inscrits en fin de mois à Pôle emploi en Pays de la Loire (catégorie A)

<i>Données CVS</i>	<i>Effectifs et %</i>				
	Janvier 2011	Décembre 2011	Janvier 2012	Variation sur un mois	Variation sur un an
Loire-Atlantique	49 231	50 415	50 612	0,4	2,8
Maine et Loire	28 989	31 222	31 717	1,6	9,4
Mayenne	8 003	8 403	8 251	-1,8	3,1
Sarthe	21 594	22 707	22 572	-0,6	4,5
Vendée	20 817	22 501	22 893	1,7	10,0
Ensemble	128 634	135 248	136 045	0,6	5,8

Sources : STMT - Pôle emploi, Dares. Calcul des cvs : Dares, Direccte des Pays de la Loire / service E.S.E

Demandeurs inscrits en fin de mois à Pôle emploi en Pays de la Loire (catégories A, B, C)

<i>Données CVS</i>	<i>Effectifs et %</i>				
	Janvier 2011	Décembre 2011	Janvier 2012	Variation sur un mois	Variation sur un an
Loire-Atlantique	85 028	86 792	87 108	0,4	2,4
Maine et Loire	52 335	55 089	55 725	1,2	6,5
Mayenne	14 137	14 757	14 651	-0,7	3,6
Sarthe	36 979	38 318	38 341	0,1	3,7
Vendée	36 786	39 027	39 428	1,0	7,2
Ensemble	225 265	233 983	235 253	0,5	4,4

Sources : STMT - Pôle emploi, Dares. Calcul des cvs : Dares, Direccte des Pays de la Loire / service E.S.E

2.a - DEMANDEURS D'EMPLOI PAR SEXE ET TRANCHE D'ÂGE

Catégorie A

En région Pays de la Loire, le nombre de demandeurs d'emploi de catégorie A augmente de 1,5 % pour les hommes (+ 4,9 % sur un an) et diminue de 0,3 % pour les femmes (+ 6,7 % sur un an). Le nombre de demandeurs d'emploi de catégorie A de moins de 25 ans diminue de 0,8 % (+ 2,7 % sur un an). Le nombre de ceux âgés de 25 à 49 ans augmente de 1,4 % (+ 4 % sur un an) et le nombre de ceux de 50 ans et plus diminue de 0,6 % (+ 14,8 % sur un an).

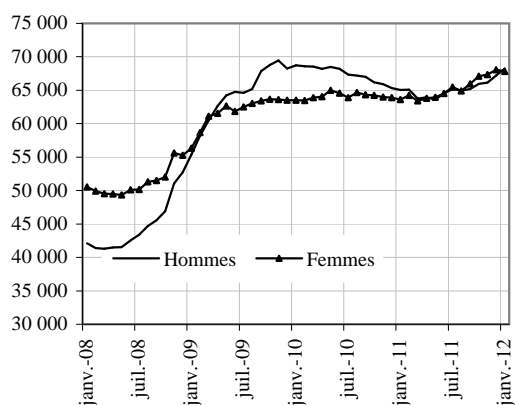
Demandeurs d'emploi inscrits en fin de mois à Pôle emploi (catégorie A)

Effectifs et %

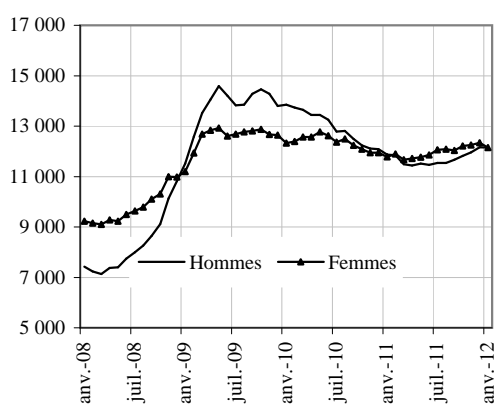
Données CVS	Janvier	Décembre	Janvier	Variation sur un mois	Variation sur un an
	2011	2011	2012		
Pays de la Loire					
Hommes	65 048	67 208	68 228	1,5	4,9
Femmes	63 586	68 040	67 817	-0,3	6,7
Moins de 25 ans					
Moins de 25 ans	23 661	24 491	24 298	-0,8	2,7
Entre 25 et 49 ans	80 858	82 901	84 072	1,4	4,0
50 ans et plus	24 115	27 856	27 675	-0,6	14,8
Hommes de moins de 25 ans					
Hommes de moins de 25 ans	11 874	12 157	12 144	-0,1	2,3
Hommes de 25 à 49 ans					
Hommes de 25 à 49 ans	40 560	40 725	41 768	2,6	3,0
Hommes de 50 ans et plus					
Hommes de 50 ans et plus	12 614	14 326	14 316	-0,1	13,5
Femmes de moins de 25 ans					
Femmes de moins de 25 ans	11 787	12 334	12 154	-1,5	3,1
Femmes de 25 à 49 ans					
Femmes de 25 à 49 ans	40 298	42 176	42 304	0,3	5,0
Femmes de 50 ans et plus					
Femmes de 50 ans et plus	11 501	13 530	13 359	-1,3	16,2
Ensemble de la catégorie A	128 634	135 248	136 045	0,6	5,8

Sources : STMT - Pôle emploi, Dares. Calcul des cvs : Dares, Direccte des Pays de la Loire / service E.S.E

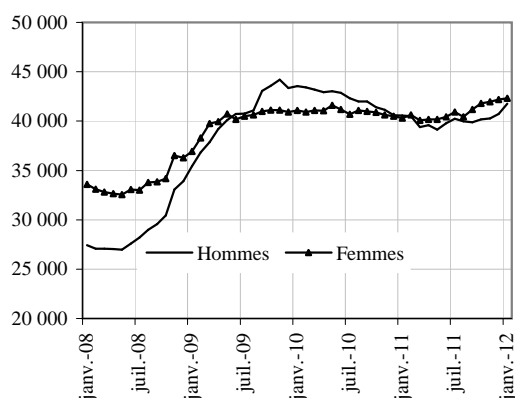
Par sexe (cvs)



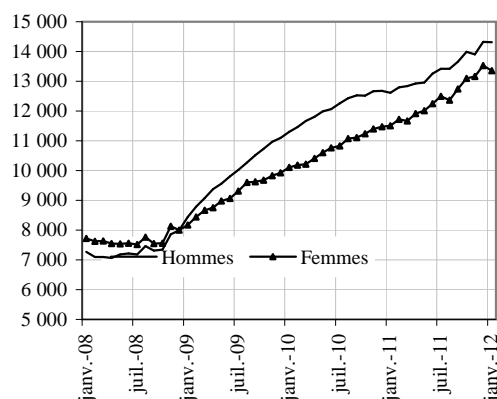
Moins de 25 ans (cvs)



Entre 25 et 49 ans (cvs)



50 ans et plus (cvs)



2.b - DEMANDEURS D'EMPLOI PAR SEXE ET TRANCHE D'ÂGE

Catégories A, B, C

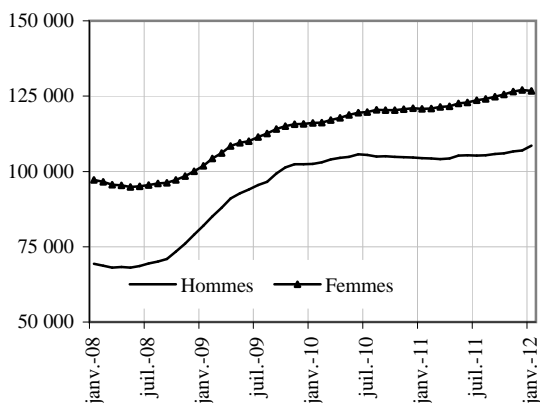
Parmi l'ensemble des demandeurs d'emploi de catégories A, B, C en région Pays de la Loire, le nombre d'hommes augmente de 1,4 % (+ 3,9 % sur un an) et le nombre de femmes diminue de 0,2 % (+ 4,9 % sur un an). Le nombre de demandeurs d'emploi de catégorie A, B, C de moins de 25 ans diminue de 1,1 % en Janvier (+ 0,2 % sur un an). Le nombre de ceux de 25 à 49 ans augmente de 1,3 % (+ 2,9 % sur un an) et celui des 50 ans et plus diminue de 0,3 % (+ 14,1 % sur un an).

Demandeurs d'emploi inscrits en fin de mois à Pôle emploi (catégories A,B, C)

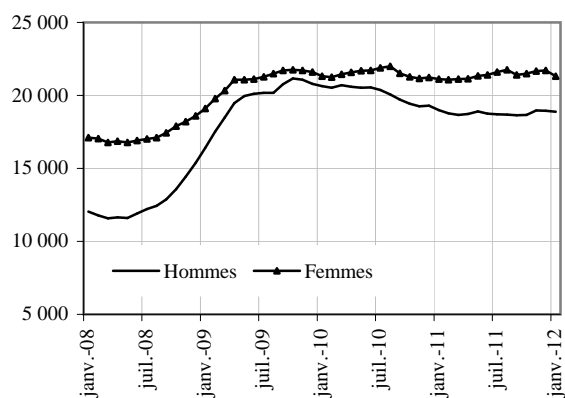
<i>Données CVS</i>			<i>Effectifs et %</i>		
	Janvier 2011	Décembre 2011	Janvier 2012	Variation sur un mois	Variation sur un an
Pays de la Loire					
Hommes	104 443	106 981	108 517	1,4	3,9
Femmes	120 822	127 002	126 736	-0,2	4,9
Moins de 25 ans	40 101	40 656	40 201	-1,1	0,2
Entre 25 et 49 ans	144 451	146 738	148 593	1,3	2,9
50 ans et plus	40 713	46 589	46 459	-0,3	14,1
Hommes de moins de 25 ans	18 993	18 944	18 891	-0,3	-0,5
Hommes de 25 à 49 ans	67 326	67 527	69 101	2,3	2,6
Hommes de 50 ans et plus	18 124	20 510	20 525	0,1	13,2
Femmes de moins de 25 ans	21 108	21 712	21 310	-1,9	1,0
Femmes de 25 à 49 ans	77 125	79 211	79 492	0,4	3,1
Femmes de 50 ans et plus	22 589	26 079	25 934	-0,6	14,8
Ensemble des catégories A, B, C	225 265	233 983	235 253	0,5	4,4

Sources : STMT - Pôle emploi, Dares. Calcul des cvs : Dares, Directe des Pays de la Loire / service E.S.E

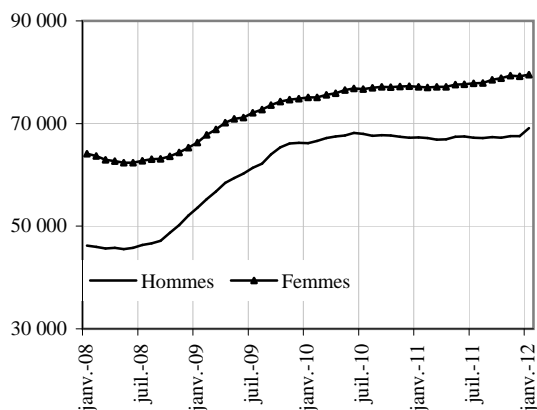
Par sexe (cvs)



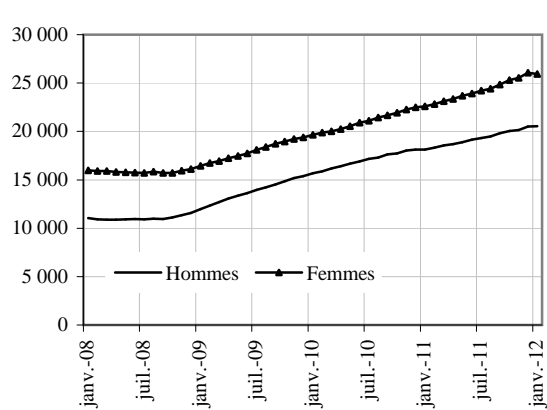
Moins de 25 ans (cvs)



Entre 25 et 49 ans (cvs)



50 ans et plus (cvs)



3 - ANCIENNETÉ D'INSCRIPTION SUR LES LISTES DES DEMANDEURS D'EMPLOI

En région Pays de la Loire, le nombre de demandeurs d'emploi inscrits à Pôle emploi en catégorie A, B, C depuis un an ou plus augmente de 1,6 % sur un an. Le nombre d'inscrits depuis moins d'un an augmente de 6,3 % sur un an.

Ancienneté d'inscription sur les listes des demandeurs d'emploi inscrits en fin de mois à Pôle emploi (catégories A, B, C)

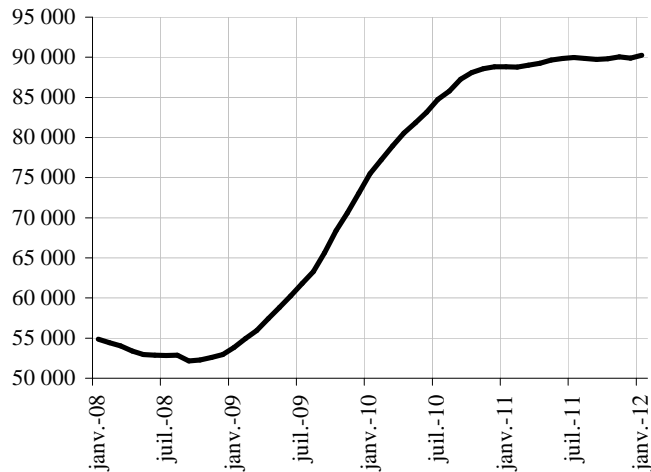
Données CVS	Effectifs et %				
	Janvier 2011	Décembre 2011	Janvier 2012	Variation sur un mois	Variation sur un an
Pays de la Loire					
Moins de 1 an	136 455	144 087	145 001	0,6	6,3
1 an ou plus	88 810	89 896	90 252	0,4	1,6
Part des demandeurs d'emploi inscrits depuis un an ou plus (%)	39,4	38,4	38,4		

France métropolitaine pour les régions métropolitaines et France entière pour les DOM (CVS-CJO)

Part des demandeurs d'emploi inscrits depuis un an ou plus (%)	37,6	37,9	38,1
--	------	------	------

Sources : STMT - Pôle emploi, Dares. Calcul des cvs : Dares, Direccte des Pays de la Loire / service E.S.E

Demandeurs d'emploi inscrits depuis un an ou plus (données CVS)



4 - FLUX D'ENTRÉES ET DE SORTIES PAR MOTIF

En région Pays de la Loire, les entrées à Pôle emploi en catégories A, B, C augmentent au cours des trois derniers mois de 1,4 % par rapport aux trois mois précédents. Alors que les entrées pour fin de contrat à durée déterminée (- 0,8 %), autre licenciement (- 1,2 %) et autre cas (- 2,5 %) diminuent, celles pour fin de mission d'intérim (+ 4,6 %), licenciement économique (+ 11,3 %), démission (+ 4,4 %), première entrée (+ 43,5 %) et reprise d'activité (+ 6,5 %) sont en hausse.

Parallèlement, les sorties de catégories A, B, C augmentent en région Pays de la Loire, au cours des trois derniers mois de 0,2 % par rapport aux trois mois précédents. Les sorties pour arrêt de recherche (- 4,4 %), radiation administrative (- 7,8 %) et autre cas (- 8,0 %) diminuent, tandis que les sorties pour reprise d'emploi déclarée (+ 3,9 %), entrée en stage (+ 13,7 %) et cessation d'inscription pour défaut d'actualisation (+ 0,8 %) sont en hausse.

Entrées à Pôle emploi par motif (catégories A, B, C)

Effectifs et %

Données CVS	Janvier 2011	Décembre 2011	Janvier 2012	Répartition des motifs en %	Variation trimestrielle sur trois mois glissants (1)	Variation annuelle sur trois mois glissants (2)
Pays de la Loire						
Fins de contrat à durée déterminée	6 536	7 357	7 060	25,6	-0,8	6,5
Fins de mission d'intérim	1 741	2 094	2 212	8,0	4,6	19,6
Licenciements économiques (3)	696	685	636	2,3	11,3	-10,9
Autres licenciements	1 845	1 871	1 840	6,7	-1,2	0,3
Démissions	966	996	958	3,5	4,4	0,4
Premières entrées	1 386	1 296	1 248	4,5	43,5	-5,5
Reprises d'activité	2 777	2 681	2 768	10,0	6,5	-1,3
Autres cas	10 492	10 383	10 873	39,4	-2,5	0,0
Ensemble	26 439	27 363	27 595	100,0	1,4	2,3

Milliers et %

France métropolitaine (CVS-CJO)	491,9	500,9	490,4		2,7	2,0
--	-------	-------	--------------	--	-----	-----

Sources : STMT - Pôle emploi, Dares. Calcul des cvs : Dares, Directe des Pays de la Loire / service E.S.E

Sorties de Pôle emploi par motif (catégories A, B, C)

Effectifs et %

Données CVS	Janvier 2011	Décembre 2011	Janvier 2012	Répartition des motifs en %	Variation trimestrielle sur trois mois glissants(1)	Variation annuelle sur trois mois glissants (2)
Pays de la Loire						
Reprises d'emploi déclarées	6 282	6 087	6 040	23,5	3,9	0,1
Entrées en stage	2 087	2 670	2 001	7,8	13,7	-2,2
Arrêts de recherche (maternité, maladie, retraite) (4) :	2 515	2 191	2 276	8,9	-4,4	-11,7
- dont maladies	1 440	1 391	1 373	5,3	-3,2	-3,7
Cessations d'inscription pour défaut d'actualisation	10 248	9 496	10 680	41,6	0,8	0,1
Radiations administratives	2 197	2 303	2 065	8,0	-7,8	-3,5
Autres cas	3 490	2 925	2 617	10,2	-8,0	-20,5
Ensemble	26 819	25 672	25 679	100,0	0,2	-4,3

Milliers et %

France métropolitaine (CVS-CJO)	480,9	461,8	465,5		0,9	-2,1
--	-------	-------	--------------	--	-----	------

Sources : STMT - Pôle emploi, Dares. Calcul des cvs : Dares, Directe des Pays de la Loire / service E.S.E

(1) : Evolution sur les trois derniers mois par rapport aux trois mois précédents

(2) : Evolution sur les trois derniers mois par rapport aux mêmes trois mois de l'année précédente

(3) : Y compris fins de conventions de conversion, de PAP anticipés et de CRP.

(4) : Le dispositif de dispense de recherche d'emploi (DRE) a été supprimé le 1er janvier 2012 (les personnes en bénéficiant avant cette date continuent d'y avoir droit)

5 - DEMANDEURS D'EMPLOI AYANT UN DROIT PAYABLE AU RSA

En région Pays de la Loire, fin Janvier 2012, le nombre de demandeurs d'emploi inscrits en catégorie A et ayant un droit payable au Revenu de Solidarité Active (RSA) est de 23 825 (soit 16,1 % des demandeurs d'emploi inscrits en catégorie A, données brutes).

Fin Janvier 2012, le nombre de demandeurs d'emploi inscrits en catégories A, B, C et ayant un droit payable au RSA est de 31 153 (soit 12,9 % des demandeurs d'emploi inscrits en catégorie A, B, C, données brutes).

Les entrées à Pôle emploi en catégories A, B, C des bénéficiaires ayant un droit payable au RSA sont de 4 257 en Janvier 2012 (soit 14,4 % des entrées en catégories A, B, C, données brutes). Les sorties de Pôle emploi en catégories A, B, C des bénéficiaires ayant un droit payable au RSA sont de 3 680 (soit 14,1 % des sorties en catégories A, B, C, données brutes).

Demandeurs d'emploi ayant un droit payable au RSA inscrits en fin de mois à Pôle emploi

Effectifs et %

<i>Données brutes</i>	Janvier 2011	Décembre 2011	Janvier 2012	Variation sur un an
Pays de la Loire				
Catégorie A	22 196	21 862	23 825	7,3
Catégorie B	3 926	4 120	4 059	3,4
Catégorie C	3 082	3 371	3 269	6,1
Catégories A, B, C	29 204	29 353	31 153	6,7
Catégorie D	1 136	1 122	1 249	9,9
Catégorie E	1 978	2 346	2 442	23,5
Catégories A, B, C, D, E	32 318	32 821	34 844	7,8
Part dans l'ensemble des demandeurs d'emploi de catégorie A	15,9	15,7	16,1	
Part dans l'ensemble des demandeurs d'emploi de catégories A, B, C	12,6	12,2	12,9	
France métropolitaine				
Part dans l'ensemble des demandeurs d'emploi de catégorie A	17,5	17,5	17,7	
Part dans l'ensemble des demandeurs d'emploi de catégories A, B, C	14,9	14,7	15,1	

Sources : STMT - Pôle emploi, Dares

Demandeurs d'emploi ayant un droit payable au RSA inscrits en fin de mois à Pôle emploi (catégories de RSA*)

Effectifs et %

<i>Données brutes</i>	Janvier 2011	Décembre 2011	Janvier 2012	Variation sur un an
Pays de la Loire				
Demandeurs d'emploi en catégorie A				
RSA socle seul	16 154	16 087	17 484	8,2
RSA socle et activité	2 487	2 482	2 723	9,5
RSA activité seul	3 555	3 293	3 618	1,8
Demandeurs d'emploi en catégories A, B, C				
RSA socle seul	17 704	17 871	19 045	7,6
RSA socle et activité	4 331	4 477	4 772	10,2
RSA activité seul	7 169	7 005	7 336	2,3

Sources : STMT - Pôle emploi, Dares

* cf. encadré 1 pour une définition des catégories

Entrées et sorties à Pôle emploi des demandeurs d'emploi ayant un droit payable au RSA (catégories A, B, C)

Effectifs et %

<i>Données brutes</i>	Janvier 2011	Décembre 2011	Janvier 2012	Variation sur un an
Pays de la Loire				
Entrées				
Entrées des demandeurs d'emploi ayant un droit payable au RSA	3 840	3 171	4 257	10,9
Part dans l'ensemble des entrées	13,5	12,9	14,4	
Sorties				
Sorties des demandeurs d'emploi ayant un droit payable au RSA	3 580	3 167	3 680	2,8
Part dans l'ensemble des sorties	13,2	13,2	14,1	

Sources : STMT - Pôle emploi, Dares

Avertissement

Sont repérées ici les personnes ayant un droit payable au RSA i.e. les bénéficiaires (allocataires ou conjoints) d'une allocation au titre du RSA. Le nombre de bénéficiaires n'est pas directement comparable à celui des demandeurs d'emploi qui avaient des droits ouverts au RMI et à l'API avant juin 2009. En effet, ce dernier recouvrait également des personnes dont le droit était suspendu. Cf. encadré 1 « sources et définitions » pour plus d'informations à ce sujet.

6 - OFFRES D'EMPLOI COLLECTÉES PAR PÔLE EMPLOI

Les offres d'emploi collectées par Pôle emploi diminuent en Pays de la Loire, aux cours des trois derniers mois de 1,3 % par rapport aux trois mois précédents. Les offres d'emplois non durables (moins de 6 mois) diminuent de 0,3 % et les offres d'emplois durables (six mois ou plus) diminuent de 2,7 %.

Offres d'emploi collectées par Pôle emploi

<i>Données cvs</i>	<i>Effectifs et %</i>				
	Janvier 2011	Décembre 2011	Janvier 2012	Variation trimestrielle sur trois mois glissants (1)	Variation annuelle sur trois mois glissants (2)
Pays de la Loire					
- Emplois durables (6 mois ou plus)	6 307	6 182	6 516	-2,7	8,3
- Emplois non durables (moins de 6 mois)	10 113	9 546	8 404	-0,3	-6,2
Ensemble	16 420	15 728	14 920	-1,3	-0,8
<i>Milliers et %</i>					
France métropolitaine (CVS-CJO)					
- Emplois durables (6 mois ou plus)	115,8	114,9	114,8	-1,0	6,1
- Emplois non durables (moins de 6 mois)	163,1	160,3	150,1	-2,3	1,9
Ensemble	278,9	275,2	264,9	-1,8	3,6

Sources : STMT - Pôle emploi, Dares. Calcul des cvs : Dares, Direccte des Pays de la Loire / service E.S.E

(1) : Evolution sur les trois derniers mois par rapport aux trois mois précédents

(2) : Evolution sur les trois derniers mois par rapport aux mêmes trois mois de l'année précédente

Encadré 1 - Sources et définitions

Demandeurs d'emploi inscrits en fin de mois à Pôle emploi

Catégories de demandeurs d'emploi

Les demandeurs d'emploi inscrits à Pôle emploi sont regroupés en différentes catégories. Conformément aux recommandations du rapport du Cnis sur la définition d'indicateurs en matière d'emploi, de chômage, de sous-emploi et de précarité de l'emploi (septembre 2008), la Dares et Pôle emploi présentent à des fins d'analyse statistique les données sur les demandeurs d'emploi inscrits à Pôle emploi en fonction des catégories suivantes :

- catégorie A : demandeurs d'emploi tenus de faire des actes positifs de recherche d'emploi, sans emploi ;
- catégorie B : demandeurs d'emploi tenus de faire des actes positifs de recherche d'emploi, ayant exercé une activité réduite courte (i.e. de 78 heures ou moins au cours du mois) ;
- catégorie C : demandeurs d'emploi tenus de faire des actes positifs de recherche d'emploi, ayant exercé une activité réduite longue (i.e. de plus de 78 heures au cours du mois) ;
- catégorie D : demandeurs d'emploi non tenus de faire des actes positifs de recherche d'emploi (en raison d'un stage, d'une formation, d'une maladie...), sans emploi ;
- catégorie E : demandeurs d'emploi non tenus de faire des actes positifs de recherche d'emploi, en emploi (par exemple : bénéficiaires de contrats aidés).

Dans les fichiers administratifs de Pôle emploi, huit catégories de demandeurs d'emploi sont utilisées (catégories 1 à 8). Ces catégories ont été définies par arrêté (arrêté du 5 février 1992 complété par l'arrêté du 5 mai 1995). Jusqu'au mois de février 2009, les publications étaient fondées sur ces catégories. Le tableau suivant présente la correspondance entre les catégories utilisées à des fins de publication statistique à partir de mars 2009 et les catégories administratives auxquelles Pôle emploi a recours dans sa gestion des demandeurs d'emploi :

Catégories statistiques	Catégories administratives
Catégorie A	Catégories 1, 2, 3 hors activité réduite
Catégorie B	Catégories 1, 2, 3 en activité réduite
Catégorie C	Catégories 6, 7, 8
Catégorie D	Catégorie 4
Catégorie E	Catégorie 5
Catégories A, B, C	Catégories 1, 2, 3, 6, 7, 8

La situation réelle au regard de l'emploi des demandeurs d'emploi peut, dans certains cas, ne pas correspondre à la catégorie dans laquelle ils sont enregistrés : si cette correspondance est contrôlée pour les demandeurs d'emploi indemnisés, il n'en est pas de même des demandeurs d'emploi non indemnisés.

Les entrées et les sorties des listes de Pôle emploi sont enregistrées pour l'ensemble A, B, C et non au niveau de chacune des catégories A, B ou C.

Ancienneté sur les listes de Pôle emploi

L'ancienneté d'inscription à la fin du mois m sur les listes d'un demandeur d'emploi inscrit à Pôle emploi mesure le nombre de jours qu'il a passé sur les listes (en catégories A, B, C). Cette notion se rapporte aux effectifs de demandeurs d'emploi inscrits en catégorie A, B, et C.

Du fait du mode d'enregistrement des entrées et des sorties, il n'est pas possible de calculer l'ancienneté en catégorie A (respectivement B ou C) ou la durée passée sans discontinuité dans la catégorie A (respectivement B ou C).

De manière conventionnelle, un demandeur d'emploi qui est resté inscrit plus de 12 mois sur les listes de Pôle emploi (i.e. son ancienneté sur les listes est supérieure à 1 an) peut être qualifié de demandeur d'emploi de longue durée. S'il est inscrit depuis plus de 24 mois, il est considéré comme étant demandeur d'emploi de très longue durée.

Motifs d'entrée et de sortie des listes de Pôle emploi pour les catégories A, B, C

Les flux d'entrée et de sortie des listes sont présentés suivant différents motifs.

Parmi les motifs d'entrée :

- les premières entrées correspondent aux cas où la demande d'emploi est enregistrée alors que la personne se présente pour la première fois sur le marché du travail, notamment lorsqu'elle vient d'achever ses études ou lorsqu'elle était auparavant inactive ;
- les autres cas recouvrent des situations ne correspondant à aucune autre ventilation, y compris les entrées pour rupture conventionnelle de CDI.

Parmi les motifs de sortie :

- les arrêts de recherche sont liés à une maladie, un congé de maternité, un accident du travail, un départ en retraite ou une dispense de recherche d'emploi ;
- les cessations d'inscription pour défaut d'actualisation correspondent aux cas où le demandeur d'emploi n'a pas actualisé sa déclaration de situation mensuelle ;

Encadré 1 - Sources et définitions (suite)

- les radiations administratives peuvent intervenir lorsque le demandeur d'emploi ne répond pas à une convocation, lorsqu'il fait une fausse déclaration ou lorsqu'il refuse une offre d'emploi (le motif d'offre raisonnable d'emploi a été ajouté en octobre 2008), une formation, une visite médicale, un contrat d'apprentissage ou de professionnalisation, un contrat aidé, une action d'insertion. La suspension qui en découle peut aller de 15 jours à 12 mois suivant la cause ;
- les autres cas recouvrent des situations ne correspondant à aucune autre ventilation.

Les motifs de sortie des listes de Pôle emploi sont mal connus dans les fichiers administratifs. En particulier, dans les statistiques publiées ici, les reprises d'emploi déclarées sous-estiment le nombre de reprises réelles d'emploi. En effet, chaque mois, de nombreux demandeurs d'emploi sortent des listes parce qu'ils n'ont pas actualisé leur situation mensuelle en fin de mois (ils sont alors enregistrés dans le motif « cessation d'inscription pour défaut d'actualisation ») ou à la suite d'une radiation administrative, par exemple pour non réponse à convocation. Or, une partie de ces demandeurs d'emploi a en fait retrouvé un emploi. L'enquête trimestrielle Sortants de Pôle emploi et de la Dares fournit une estimation de la part des sorties réelles pour reprise d'emploi.

Les offres d'emploi collectées et satisfaites à Pôle emploi

Pôle emploi collecte des offres d'emploi auprès des entreprises. Une partie d'entre elles sont satisfaites. Les statistiques comptabilisent comme satisfaite une offre pour laquelle l'employeur a trouvé une personne pour occuper le poste proposé, indépendamment de la façon dont il a réussi à le pourvoir (grâce à Pôle emploi ou par un autre moyen). Les offres collectées et satisfaites publiées ici sont classées suivant trois types :

- les offres d'emploi durable, pour des contrats de plus de six mois ;
- les offres d'emploi temporaire, pour des contrats compris entre un et six mois ;
- les offres d'emploi occasionnel, pour des contrats de moins d'un mois.

Les rapprochements entre les offres et les demandes d'emploi doivent être faits avec précaution dans la mesure où une partie des besoins de recrutement des entreprises ne donne pas lieu au dépôt d'une offre auprès de Pôle emploi et ce dans des proportions qui peuvent varier selon la qualification de l'emploi, le secteur d'activité ou la taille de l'entreprise.

Méthodologie de correction des variations saisonnières

La méthodologie adoptée pour corriger les séries publiées ici se décompose en deux étapes détaillées ci-après. Les estimations des coefficients de variations saisonnières sont réalisées sur la période allant de janvier 1996 à décembre 2011. Les coefficients saisonniers sont projetés sur l'ensemble de l'année 2012, de sorte que la campagne de traitement statistique des séries n'a lieu qu'une seule fois par an, au mois de février, quand toutes les données de l'année antérieure sont disponibles.

1^{ère} étape : correction des variations saisonnières

Les séries publiées ici sont marquées par des phénomènes récurrents, de type saisonniers, qui ne reflètent pas des mouvements de nature économique. Il est nécessaire d'en faire abstraction pour analyser les fluctuations purement conjoncturelles de ces séries : il faut raisonner sur des données corrigées des variations saisonnières (cvs).

Celles-ci permettent d'éliminer la composante saisonnière de chaque série pour ne garder que les composantes liées à la tendance (i.e. à l'évolution de long terme de la série), au cycle (i.e. aux fluctuations de court terme) et à certaines irrégularités (fluctuations résiduelles non périodiques). Pour les séries France et France Métropolitaine, la cvs est appliquée aux données préalablement corrigées des jours ouvrables.

2^{ème} étape : mise en cohérence des différentes ventilations

Les séries désaisonnalisées sont mises en cohérence, de sorte que la somme de séries désaisonnalisées soit égale à la série désaisonnalisée de la somme des séries brutes.

Demands d'emploi ayant un droit payable au Revenu de solidarité active (RSA)

Le Revenu de solidarité active (RSA) est entré en vigueur le 1^{er} juin 2009 en France métropolitaine et sera généralisé au plus tard le 1^{er} janvier 2011 en Outre-mer. Il a pour objet « d'assurer à ses bénéficiaires des moyens convenables d'existence, afin de lutter contre la pauvreté, encourager l'exercice ou le retour à une activité professionnelle et aider à l'insertion sociale des bénéficiaires » (loi n°2008-1249 du 1^{er} décembre 2008). Il remplace le Revenu minimum d'insertion (RMI), l'Allocation de parent isolé (API) ainsi que les mécanismes d'intéressement liés à la reprise d'emploi.

Le RSA est une allocation destinée à porter les ressources du foyer au niveau d'un revenu garanti. Le revenu garanti est calculé pour chaque foyer en faisant la somme :

- d'un montant forfaitaire dont le niveau varie en fonction de la composition du foyer et du nombre d'enfants à charge et qui correspondait en juin 2009 au montant du RMI ou de l'API pour les parents isolés,
- de 62 % des revenus d'activité des membres du foyer, s'il y en a.

Un bénéficiaire du RSA est tenu « de rechercher un emploi, d'entreprendre les démarches nécessaires à la création de sa propre activité ou d'entreprendre les actions nécessaires à une meilleure insertion sociale ou professionnelle » s'il remplit les conditions suivantes (article L.262-28) :

- les ressources de son foyer sont inférieures à un certain montant forfaitaire, dont le niveau varie en fonction de la composition du foyer et du nombre d'enfants à charge (460,09 €/mois pour un célibataire sans enfant) ;
- il est sans emploi ou ne tire de l'exercice de son activité professionnelle que des revenus inférieurs à 500 € (décret n°2009-404 du 15 avril 2009).

Pour un bénéficiaire du RSA majoré (i.e. une personne isolée assumant la charge d'un ou de plusieurs enfants ou étant enceinte), il est tenu compte des sujétions particulières auxquelles celui-ci est contraint, notamment en matière de garde d'enfants.

Un bénéficiaire du RSA tenu aux obligations précisées ci-dessus est orienté par le Conseil général :

- de façon prioritaire, lorsqu'il est disponible pour occuper un emploi, soit vers Pôle emploi soit, si le département décide d'y recourir, vers un autre organisme participant au service public de l'emploi (mission locale, PLIE, organisme privé de placement...);
- vers les autorités ou organismes compétents en matière d'insertion sociale lorsque des difficultés (de logement ou de santé notamment) font temporairement obstacle à son engagement dans une démarche de recherche d'emploi.

Encadré 1 - Sources et définitions (fin)

À compter de juin 2010, sont repérés dans le système d'information statistique de Pôle emploi les demandeurs d'emploi ayant un droit payable au RSA i.e. les bénéficiaires (allocataires ou conjoints) d'une allocation au titre du RSA. Entre juin 2009 et mai 2010, seuls étaient repérés dans les fichiers de Pôle emploi les demandeurs d'emploi ayant des droits ouverts au RSA i.e. les personnes ayant un droit payable au RSA, les personnes ayant un droit au RSA suspendu pendant 4 mois maximum (soit pour non respect des devoirs qui leur incombent, soit pour dépassement du seuil de ressources) ou celles dont la demande est en cours d'instruction. Parmi ces demandeurs d'emploi repérés comme ayant des droits ouverts au RSA, certains ne percevront pas le RSA. Les données relatives aux demandeurs d'emploi ayant des droits ouverts au RSA ne seront plus publiées à partir de janvier 2011.

Le nombre de demandeurs d'emploi ayant un droit payable au RSA (resp. des droits ouverts) n'est pas comparable au nombre de demandeurs d'emploi qui avaient des droits ouverts au RMI ou à l'API avant juin 2009, car celui-ci recouvrait également des personnes dont le droit avait été suspendu (et pas les personnes dont le dossier était en cours d'instruction).

Quatre catégories d'indicateurs relatifs aux demandeurs d'emploi ayant un droit payable au RSA sont publiées :

- les demandeurs d'emploi inscrits en fin de mois à Pôle emploi et ayant un droit payable au RSA. Le droit au RSA de ces demandeurs d'emploi peut résulter du basculement automatique d'un droit au RMI ou à l'API existant en mai 2009, ou d'un nouveau droit après le 1^{er} juin 2009 ;
- les demandeurs d'emploi inscrits en fin de mois ayant un droit payable au RSA selon la catégorie de RSA. Il existe trois catégories de RSA : le RSA socle seul, le RSA socle et activité, le RSA activité seul. Le RSA socle seul bénéficie aux foyers qui n'ont pas de revenu d'activité, il est égal à un montant forfaitaire. Le RSA socle et activité bénéficie aux foyers qui ont de faibles revenus d'activité et dont l'ensemble des ressources est inférieur au montant forfaitaire. Le RSA activité seul bénéficie aux foyers qui ont de faibles revenus d'activité et dont l'ensemble des ressources est supérieur au montant forfaitaire. Cette nouvelle composante élargit le champ des bénéficiaires ;
- les entrées à Pôle emploi de demandeurs d'emploi ayant un droit payable au RSA. Certains de ces demandeurs d'emploi avaient un droit payable au RMI et à l'API en mai 2009 mais n'étaient pas inscrits à Pôle emploi à cette date. Les autres se sont ouverts un droit nouveau au RSA après le 1^{er} juin 2009 ;
- les sorties de Pôle emploi de demandeurs d'emploi ayant un droit payable au RSA. Parmi eux, certains avaient déjà des droits ouverts au RMI et à l'API en mai 2009 alors que d'autres se sont ouverts un droit nouveau au RSA après le 1^{er} juin 2009.

Le dénombrement des demandeurs d'emploi ayant un droit payable au RSA résulte d'un rapprochement entre les fichiers de Pôle emploi d'une part et ceux de la Cnaf et de la CCMMSA d'autre part.

La mise en œuvre de la loi portant création du RSA à compter du 1^{er} juin 2009 est susceptible d'accroître sensiblement le nombre de demandeurs d'emploi inscrits à Pôle emploi et, parmi ceux-ci, la part de ceux qui bénéficient d'une prestation de solidarité (RMI ou API avant le 1^{er} juin 2009 ; RSA après le 1^{er} juin ainsi que RMI et API à titre transitoire pour certains bénéficiaires). En effet, l'obligation d'orientation vers le service public de l'emploi des bénéficiaires du RSA disponibles pour occuper un emploi devrait conduire une proportion plus importante qu'auparavant de bénéficiaires de prestations de solidarité à s'inscrire à Pôle emploi. Par ailleurs, l'ouverture du RSA à des personnes auparavant non éligibles au RMI ou à l'API (salariés à faibles revenus ne bénéficiant pas ou plus de mesures d'intéressement) pourrait conduire certains demandeurs d'emploi (notamment en activité réduite) à se voir ouvrir des droits nouveaux au RSA.

Encadré 2 - Les demandeurs d'emploi inscrits à Pôle emploi : un concept différent du chômage au sens du BIT

La notion de demandeurs d'emploi inscrits à Pôle emploi est une notion différente de celle du chômage au sens du BIT : certains demandeurs d'emploi ne sont pas chômeurs au sens du BIT et inversement certains chômeurs au sens du BIT ne sont pas inscrits à Pôle Emploi.

Les données relatives aux demandeurs d'emploi sont issues des fichiers administratifs de gestion de Pôle emploi. La répartition entre les diverses catégories A, B, ou C s'effectue sur la base de règles juridiques portant notamment sur l'obligation de faire des actes positifs de recherche d'emploi et d'être immédiatement disponible. L'exercice d'une activité réduite est autorisé.

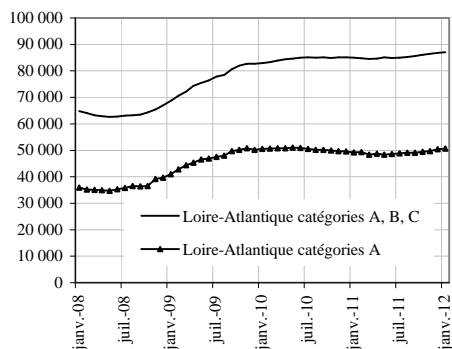
Pour mémoire, un chômeur au sens du BIT est une personne en âge de travailler (c'est-à-dire ayant 15 ans ou plus) qui : 1) n'a pas travaillé, ne serait-ce qu'une heure, au cours de la semaine de référence, 2) est disponible pour prendre un emploi dans les 15 jours et 3) a cherché activement un emploi dans le mois précédent ou en a trouvé un qui commence dans les trois mois. Seule une enquête statistique peut vérifier si ces critères sont remplis. En France, il s'agit de l'enquête Emploi de l'Insee.

Alors que le chômage au sens du BIT constitue un indicateur de référence pour l'analyse des évolutions du marché du travail, le nombre de demandeurs d'emploi inscrits en fin de mois à Pôle emploi peut être affecté par d'autres facteurs : modifications du suivi et de l'accompagnement des demandeurs d'emploi, comportements d'inscription des demandeurs d'emploi, mise en place du RSA (1^{er} juin 2009)...

L'Insee publie chaque trimestre les indicateurs de référence pour le chômage au sens du BIT à partir des résultats trimestriels de son enquête Emploi pour la France métropolitaine. Les dernières estimations de l'Insee sont disponibles sur son site Internet, à l'adresse suivante : http://www.insee.fr/fr/indicateurs/indic_conj/donnees/doc_idconj_14.pdf.

Demandeurs d'emploi inscrits et offres collectées par Pôle emploi dans le département de la Loire-Atlantique en Janvier 2012

Demandeurs d'emploi inscrits en fin de mois à Pôle emploi Catégories A et A, B, C (CVS)



Fin Janvier 2012, dans le département de la Loire-Atlantique, 50 612 personnes sont inscrites à Pôle emploi en catégorie A. Ce nombre augmente de 0,4 % par rapport à fin Décembre 2011 (soit + 197). Sur un an, il est en hausse de 2,8 %.

En région Pays de la Loire, le nombre de demandeurs d'emploi inscrits en catégorie A augmente de 0,6 % par rapport à Décembre 2011 (+ 5,8 % en un an).

Le nombre de demandeurs d'emploi inscrits en catégorie A, B, C s'établit à 87 108 dans le département de la Loire-Atlantique, fin Janvier 2012. Ce nombre augmente de 0,4 % (soit + 316). Sur un an, il augmente de 2,4 %. En région Pays de la Loire, le nombre de demandeurs d'emploi inscrits en catégorie A, B, C augmente de 0,5 % par rapport à Décembre 2011 (+ 4,4 % en un an).

Demandeurs d'emploi inscrits en fin de mois à Pôle emploi (catégorie A)

Effectifs et %

Données CVS	Janvier	Décembre	Janvier	Variation	Variation
	2011	2011	2012	sur un mois	sur un an
Hommes	25 378	25 472	25 806	1,3	1,7
Femmes	23 853	24 943	24 806	-0,5	4,0
Moins de 25 ans	8 321	8 478	8 319	-1,9	0,0
Entre 25 et 49 ans	32 281	32 301	32 669	1,1	1,2
50 ans et plus	8 629	9 636	9 624	-0,1	11,5
Hommes de moins de 25 ans	4 256	4 228	4 186	-1,0	-1,6
Hommes de 25 à 49 ans	16 479	16 187	16 514	2,0	0,2
Hommes de 50 ans et plus	4 643	5 057	5 106	1,0	10,0
Femmes de moins de 25 ans	4 065	4 250	4 133	-2,8	1,7
Femmes de 25 à 49 ans	15 802	16 114	16 155	0,3	2,2
Femmes de 50 ans et plus	3 986	4 579	4 518	-1,3	13,3
Ensemble de la catégorie A	49 231	50 415	50 612	0,4	2,8

Sources : STMT - Pôle emploi, Dares. Calcul des cvs : Dares, Direccte des Pays de la Loire / service E.S.E

Demandeurs d'emploi inscrits en fin de mois à Pôle emploi (catégories A, B, C)

Effectifs et %

Données CVS	Janvier	Décembre	Janvier	Variation	Variation
	2011	2011	2012	sur un mois	sur un an
Hommes	40 761	40 894	41 286	1,0	1,3
Femmes	44 267	45 898	45 822	-0,2	3,5
Moins de 25 ans	14 077	13 987	13 779	-1,5	-2,1
Entre 25 et 49 ans	56 592	56 845	57 356	0,9	1,4
50 ans et plus	14 359	15 960	15 973	0,1	11,2
Hommes de moins de 25 ans	6 745	6 503	6 496	-0,1	-3,7
Hommes de 25 à 49 ans	27 349	27 083	27 427	1,3	0,3
Hommes de 50 ans et plus	6 667	7 308	7 363	0,8	10,4
Femmes de moins de 25 ans	7 332	7 484	7 283	-2,7	-0,7
Femmes de 25 à 49 ans	29 243	29 762	29 929	0,6	2,3
Femmes de 50 ans et plus	7 692	8 652	8 610	-0,5	11,9
Ensemble des catégories A, B, C	85 028	86 792	87 108	0,4	2,4

Sources : STMT - Pôle emploi, Dares. Calcul des cvs : Dares, Direccte des Pays de la Loire / service E.S.E

Demandeurs d'emploi inscrits et offres collectées par Pôle emploi dans le département de la Loire-Atlantique
en Janvier 2012 (suite)

**Ancienneté d'inscription sur les listes des demandeurs d'emploi inscrits en fin de mois à Pôle emploi
(catégories A, B, C)**

<i>Données CVS</i>	<i>Effectifs et %</i>				
	Janvier 2011	Décembre 2011	Janvier 2012	Variation sur un mois	Variation sur un an
Moins de 1 an	51 846	53 646	53 883	0,4	3,9
1 an ou plus	33 182	33 146	33 225	0,2	0,1
Part des demandeurs d'emploi inscrits depuis plus d'un an (%)	39,0	38,2	38,1		

Sources : STMT - Pôle emploi, Dares. Calcul des cvs : Dares, Direccte des Pays de la Loire / service E.S.E

**Entrées et sorties à Pôle emploi
(catégories A, B, C)**

<i>Données CVS</i>	<i>Effectifs et %</i>				
	Janvier 2011	Décembre 2011	Janvier 2012	Variation trimestrielle sur trois mois glissants (1)	Variation annuelle sur trois mois glissants (2)
Entrées à Pôle emploi	10 226	10 410	10 395	-1,3	-0,4
Sorties de Pôle emploi	10 418	9 737	9 962	-0,7	-4,4

Sources : STMT - Pôle emploi, Dares. Calcul des cvs : Dares, Direccte des Pays de la Loire / service E.S.E

(1) Evolution sur les trois mois par rapport aux trois mois précédents

(2) Evolution sur les trois derniers mois par rapport aux mêmes trois mois de l'année précédente

Demandeurs d'emploi ayant un droit payable au RSA inscrits en fin de mois à Pôle emploi

<i>Données brutes</i>	<i>Effectifs et %</i>			
	Janvier 2011	Décembre 2011	Janvier 2012	Variation sur un an
Catégorie A	8 443	7 927	8 501	0,7
Catégorie B	1 620	1 615	1 613	-0,4
Catégorie C	1 303	1 446	1 428	9,6
Catégories A, B, C	11 366	10 988	11 542	1,5
Catégorie D	435	418	508	16,8
Catégorie E	746	903	934	25,2
Catégories A, B, C, D, E	12 547	12 309	12 984	3,5
Part dans l'ensemble des demandeurs d'emploi de catégorie A	16,0	15,4	15,7	
Part dans l'ensemble des demandeurs d'emploi de catégories A, B, C	13,0	12,3	12,9	

Sources : STMT - Pôle emploi, Dares

Offres d'emploi collectées par Pôle emploi

<i>Données CVS</i>	<i>Effectifs et %</i>				
	Janvier 2011	Décembre 2011	Janvier 2012	Variation trimestrielle sur trois mois glissants (1)	Variation annuelle sur trois mois glissants (2)
- Emplois durables (6 mois ou plus)	2 993	2 711	3 040	-7,5	4,8
- Emplois non durables (moins de 6 mois)	3 863	3 929	2 854	-9,3	-15,4
Ensemble	6 856	6 640	5 894	-8,5	-7,4

Sources : STMT - Pôle emploi, Dares. Calcul des cvs : Dares, Direccte des Pays de la Loire / service E.S.E

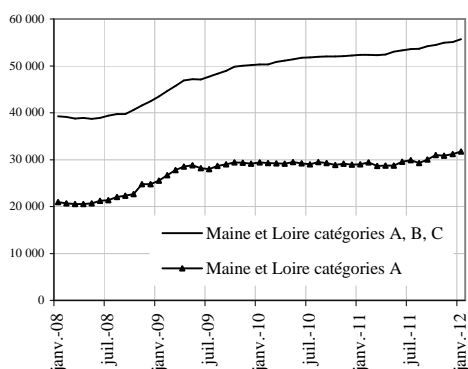
DIRECCTE Pays de la Loire

DR Pôle emploi Pays de la Loire

Demandeurs d'emploi inscrits et offres collectées par Pôle emploi dans le département du Maine et Loire en Janvier 2012

Demandeurs d'emploi inscrits en fin de mois à Pôle emploi

Catégories A et A, B, C (CVS)



Fin Janvier 2012, dans le département du Maine et Loire, 31 717 personnes sont inscrites à Pôle emploi en catégorie A. Ce nombre augmente de 1,6 % par rapport à fin Décembre 2011 (soit + 495). Sur un an, il est en hausse de 9,4 %.

En région Pays de la Loire, le nombre de demandeurs d'emploi inscrits en catégorie A augmente de 0,6 % par rapport à Décembre 2011 (+ 5,8 % en un an).

Le nombre de demandeurs d'emploi inscrits en catégorie A, B, C s'établit à 55 725 dans le département du Maine et Loire, fin Janvier 2012. Ce nombre augmente de 1,2 % (soit + 636). Sur un an, il augmente de 6,5 %. En région Pays de la Loire, le nombre de demandeurs d'emploi inscrits en catégorie A, B, C augmente de 0,5 % par rapport à Décembre 2011 (+ 4,4 % en un an).

Demandeurs d'emploi inscrits en fin de mois à Pôle emploi (catégorie A)

Effectifs et %

Données CVS	Janvier 2011	Décembre 2011	Janvier 2012	Variation sur un mois	Variation sur un an
Hommes	14 463	15 539	15 803	1,7	9,3
Femmes	14 526	15 683	15 914	1,5	9,6
Moins de 25 ans	5 525	5 889	6 016	2,2	8,9
Entre 25 et 49 ans	17 828	18 790	19 182	2,1	7,6
50 ans et plus	5 636	6 543	6 519	-0,4	15,7
Hommes de moins de 25 ans	2 748	2 979	3 022	1,4	10,0
Hommes de 25 à 49 ans	8 825	9 249	9 471	2,4	7,3
Hommes de 50 ans et plus	2 890	3 311	3 310	0,0	14,5
Femmes de moins de 25 ans	2 777	2 910	2 994	2,9	7,8
Femmes de 25 à 49 ans	9 003	9 541	9 711	1,8	7,9
Femmes de 50 ans et plus	2 746	3 232	3 209	-0,7	16,9
Ensemble de la catégorie A	28 989	31 222	31 717	1,6	9,4

Sources : STMT - Pôle emploi, Dares. Calcul des cvs : Dares, Direccte des Pays de la Loire / service E.S.E

Demandeurs d'emploi inscrits en fin de mois à Pôle emploi (catégories A, B, C)

Effectifs et %

Données CVS	Janvier 2011	Décembre 2011	Janvier 2012	Variation sur un mois	Variation sur un an
Hommes	23 873	24 963	25 395	1,7	6,4
Femmes	28 462	30 126	30 330	0,7	6,6
Moins de 25 ans	9 569	9 984	9 979	-0,1	4,3
Entre 25 et 49 ans	33 063	33 889	34 598	2,1	4,6
50 ans et plus	9 703	11 216	11 148	-0,6	14,9
Hommes de moins de 25 ans	4 557	4 764	4 746	-0,4	4,1
Hommes de 25 à 49 ans	15 106	15 388	15 864	3,1	5,0
Hommes de 50 ans et plus	4 210	4 811	4 785	-0,5	13,7
Femmes de moins de 25 ans	5 012	5 220	5 233	0,2	4,4
Femmes de 25 à 49 ans	17 957	18 501	18 734	1,3	4,3
Femmes de 50 ans et plus	5 493	6 405	6 363	-0,7	15,8
Ensemble des catégories A, B, C	52 335	55 089	55 725	1,2	6,5

Sources : STMT - Pôle emploi, Dares. Calcul des cvs : Dares, Direccte des Pays de la Loire / service E.S.E

Demandeurs d'emploi inscrits et offres collectées par Pôle emploi dans le département du Maine et Loire en
Janvier 2012 (suite)

**Ancienneté d'inscription sur les listes des demandeurs d'emploi inscrits en fin de mois à Pôle emploi
(catégories A, B, C)**

<i>Données CVS</i>	<i>Effectifs et %</i>				
	Janvier 2011	Décembre 2011	Janvier 2012	Variation sur un mois	Variation sur un an
Moins de 1 an	30 489	32 526	33 005	1,5	8,3
1 an ou plus	21 846	22 563	22 720	0,7	4,0
Part des demandeurs d'emploi inscrits depuis plus d'un an (%)	41,7	41,0	40,8		

Sources : STMT - Pôle emploi, Dares. Calcul des cvs : Dares, Direccte des Pays de la Loire / service E.S.E

**Entrées et sorties à Pôle emploi
(catégories A, B, C)**

<i>Données CVS</i>	<i>Effectifs et %</i>				
	Janvier 2011	Décembre 2011	Janvier 2012	Variation trimestrielle sur trois mois glissants (1)	Variation annuelle sur trois mois glissants (2)
Entrées à Pôle emploi	5 796	5 911	6 271	3,5	2,8
Sorties de Pôle emploi	5 697	5 560	5 522	0,3	-4,0

Sources : STMT - Pôle emploi, Dares. Calcul des cvs : Dares, Direccte des Pays de la Loire / service E.S.E

(1) Evolution sur les trois mois par rapport aux trois mois précédents

(2) Evolution sur les trois derniers mois par rapport aux mêmes trois mois de l'année précédente

Demandeurs d'emploi ayant un droit payable au RSA inscrits en fin de mois à Pôle emploi

<i>Données brutes</i>	<i>Effectifs et %</i>			
	Janvier 2011	Décembre 2011	Janvier 2012	Variation sur un an
Catégorie A	5 211	5 548	6 062	16,3
Catégorie B	866	938	928	7,2
Catégorie C	736	779	777	5,6
Catégories A, B, C	6 813	7 265	7 767	14,0
Catégorie D	243	236	249	2,5
Catégorie E	374	480	508	35,8
Catégories A, B, C, D, E	7 430	7 981	8 524	14,7
Part dans l'ensemble des demandeurs d'emploi de catégorie A	16,6	17,3	17,7	
Part dans l'ensemble des demandeurs d'emploi de catégories A, B, C	12,8	13,0	13,7	

Source : STMT - Pôle emploi, Dares

Offres d'emploi collectées par Pôle emploi

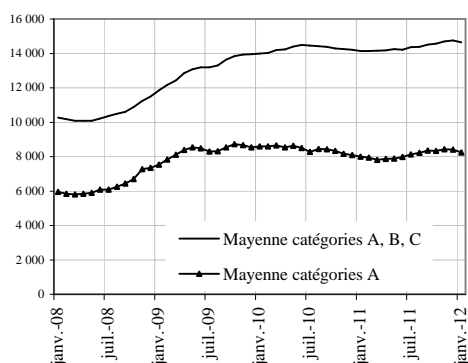
<i>Données CVS</i>	<i>Effectifs et %</i>				
	Janvier 2011	Décembre 2011	Janvier 2012	Variation trimestrielle sur trois mois glissants (1)	Variation annuelle sur trois mois glissants (2)
- Emplois durables (6 mois ou plus)	1 187	1 108	1 185	3,8	0,5
- Emplois non durables (moins de 6 mois)	2 184	2 393	2 180	16,0	25,9
Ensemble	3 371	3 501	3 365	11,8	16,6

Sources : STMT - Pôle emploi, Dares. Calcul des cvs : Dares, Direccte des Pays de la Loire / service E.S.E

Demandeurs d'emploi inscrits et offres collectées par Pôle emploi dans le département de la Mayenne en Janvier 2012

Demandeurs d'emploi inscrits en fin de mois à Pôle emploi

Catégories A et A, B, C (CVS)



Fin Janvier 2012, dans le département de la Mayenne, 8 251 personnes sont inscrites à Pôle emploi en catégorie A. Ce nombre diminue de 1,8 % par rapport à fin Décembre 2011 (soit - 152). Sur un an, il est en hausse de 3,1 %.

En région Pays de la Loire, le nombre de demandeurs d'emploi inscrits en catégorie A augmente de 0,6 % par rapport à Décembre 2011 (+ 5,8 % en un an).

Le nombre de demandeurs d'emploi inscrits en catégorie A, B, C s'établit à 14 651 dans le département de la Mayenne, fin Janvier 2012. Ce nombre diminue de 0,7 %. Sur un an, il augmente de 3,6 %. En région Pays de la Loire, le nombre de demandeurs d'emploi inscrits en catégorie A, B, C augmente de 0,5 % par rapport à Décembre 2011 (+ 4,4 % en un an).

Demandeurs d'emploi inscrits en fin de mois à Pôle emploi (catégorie A)

Effectifs et %

<i>Données CVS</i>	Janvier 2011	Décembre 2011	Janvier 2012	Variation sur un mois	Variation sur un an
Hommes	4 189	4 174	4 237	1,5	1,1
Femmes	3 814	4 229	4 014	-5,1	5,2
Moins de 25 ans	1 600	1 575	1 589	0,9	-0,7
Entre 25 et 49 ans	4 971	5 153	5 017	-2,6	0,9
50 ans et plus	1 432	1 675	1 645	-1,8	14,9
Hommes de moins de 25 ans	828	770	797	3,5	-3,7
Hommes de 25 à 49 ans	2 565	2 484	2 553	2,8	-0,5
Hommes de 50 ans et plus	796	920	887	-3,6	11,4
Femmes de moins de 25 ans	772	805	792	-1,6	2,6
Femmes de 25 à 49 ans	2 406	2 669	2 464	-7,7	2,4
Femmes de 50 ans et plus	636	755	758	0,4	19,2
Ensemble de la catégorie A	8 003	8 403	8 251	-1,8	3,1

Sources : STMT - Pôle emploi, Dares. Calcul des cvs : Dares, Direccte des Pays de la Loire / service E.S.E

Demandeurs d'emploi inscrits en fin de mois à Pôle emploi (catégories A, B, C)

Effectifs et %

<i>Données CVS</i>	Janvier 2011	Décembre 2011	Janvier 2012	Variation sur un mois	Variation sur un an
Hommes	6 550	6 703	6 752	0,7	3,1
Femmes	7 587	8 054	7 899	-1,9	4,1
Moins de 25 ans	2 727	2 755	2 712	-1,6	-0,6
Entre 25 et 49 ans	8 980	9 163	9 143	-0,2	1,8
50 ans et plus	2 430	2 839	2 796	-1,5	15,1
Hommes de moins de 25 ans	1 325	1 286	1 284	-0,2	-3,1
Hommes de 25 à 49 ans	4 111	4 124	4 208	2,0	2,4
Hommes de 50 ans et plus	1 114	1 293	1 260	-2,6	13,1
Femmes de moins de 25 ans	1 402	1 469	1 428	-2,8	1,9
Femmes de 25 à 49 ans	4 869	5 039	4 935	-2,1	1,4
Femmes de 50 ans et plus	1 316	1 546	1 536	-0,6	16,7
Ensemble des catégories A, B, C	14 137	14 757	14 651	-0,7	3,6

Sources : STMT - Pôle emploi, Dares. Calcul des cvs : Dares, Direccte des Pays de la Loire / service E.S.E

Demandeurs d'emploi inscrits et offres collectées par Pôle emploi dans le département de la Mayenne en
Janvier 2012 (suite)

**Ancienneté d'inscription sur les listes des demandeurs d'emploi inscrits en fin de mois à Pôle emploi
(catégories A, B, C)**

<i>Données CVS</i>	<i>Effectifs et %</i>				
	Janvier 2011	Décembre 2011	Janvier 2012	Variation sur un mois	Variation sur un an
Moins de 1 an	9 207	9 978	9 879	-1,0	7,3
1 an ou plus	4 930	4 779	4 772	-0,1	-3,2
Part des demandeurs d'emploi inscrits depuis plus d'un an (%)	34,9	32,4	32,6		

Sources : STMT - Pôle emploi, Dares. Calcul des cvs : Dares, Direccte des Pays de la Loire / service E.S.E

**Entrées et sorties à Pôle emploi
(catégories A, B, C)**

<i>Données CVS</i>	<i>Effectifs et %</i>				
	Janvier 2011	Décembre 2011	Janvier 2012	Variation trimestrielle sur trois mois glissants (1)	Variation annuelle sur trois mois glissants (2)
Entrées à Pôle emploi	1 887	1 946	1 897	1,5	2,0
Sorties de Pôle emploi	1 927	1 823	1 930	3,3	-5,3

Sources : STMT - Pôle emploi, Dares. Calcul des cvs : Dares, Direccte des Pays de la Loire / service E.S.E

(1) Evolution sur les trois mois par rapport aux trois mois précédents

(2) Evolution sur les trois derniers mois par rapport aux mêmes trois mois de l'année précédente

Demandeurs d'emploi ayant un droit payable au RSA inscrits en fin de mois à Pôle emploi

<i>Données brutes</i>	<i>Effectifs et %</i>			
	Janvier 2011	Décembre 2011	Janvier 2012	Variation sur un an
Catégorie A	1 441	1 386	1 515	5,1
Catégorie B	250	240	243	-2,8
Catégorie C	174	184	198	13,8
Catégories A, B, C	1 865	1 810	1 956	4,9
Catégorie D	104	107	94	-9,6
Catégorie E	181	208	216	19,3
Catégories A, B, C, D, E	2 150	2 125	2 266	5,4
Part dans l'ensemble des demandeurs d'emploi de catégorie A	16,7	16,5	17,0	
Part dans l'ensemble des demandeurs d'emploi de catégories A, B, C	12,8	12,1	13,0	

Sources : STMT - Pôle emploi, Dares

Offres d'emploi collectées par Pôle emploi

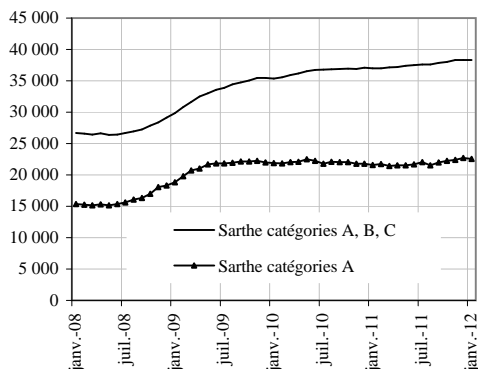
<i>Données CVS</i>	<i>Effectifs et %</i>				
	Janvier 2011	Décembre 2011	Janvier 2012	Variation trimestrielle sur trois mois glissants (1)	Variation annuelle sur trois mois glissants (2)
- Emplois durables (6 mois ou plus)	433	564	510	12,6	41,5
- Emplois non durables (moins de 6 mois)	570	439	357	-4,6	-12,0
Ensemble	1 003	1 003	867	3,8	10,1

Sources : STMT - Pôle emploi, Dares. Calcul des cvs : Dares, Direccte des Pays de la Loire / service E.S.E

Demandeurs d'emploi inscrits et offres collectées par Pôle Emploi dans le département de la Sarthe en Janvier 2012

Demandeurs d'emploi inscrits en fin de mois à Pôle emploi

Catégories A et A, B, C (CVS)



Fin Janvier 2012, dans le département de la Sarthe, 22 572 personnes sont inscrites à Pôle emploi en catégorie A. Ce nombre diminue de 0,6 % par rapport à fin Décembre 2011 (soit - 135). Sur un an, il est en hausse de 4,5 %.

En région Pays de la Loire, le nombre de demandeurs d'emploi inscrits en catégorie A augmente de 0,6 % par rapport à Décembre 2011 (+ 5,8 % en un an).

Le nombre de demandeurs d'emploi inscrits en catégorie A, B, C s'établit à 38 341 dans le département de la Sarthe, fin Janvier 2012. Ce nombre augmente de 0,1 % (soit + 23). Sur un an, il augmente de 3,7 %. En région Pays de la Loire, le nombre de demandeurs d'emploi inscrits en catégorie A, B, C augmente de 0,5 % par rapport à Décembre 2011 (+ 4,4 % en un an).

Demandeurs d'emploi inscrits en fin de mois à Pôle emploi (catégorie A)

Données CVS	Effectifs et %		Janvier 2012	Variation sur un mois	Variation sur un an
	Janvier 2011	Décembre 2011			
Hommes	11 026	11 355	11 415	0,5	3,5
Femmes	10 568	11 352	11 157	-1,7	5,6
Moins de 25 ans	4 336	4 513	4 346	-3,7	0,2
Entre 25 et 49 ans	13 349	13 677	13 802	0,9	3,4
50 ans et plus	3 909	4 517	4 424	-2,1	13,2
Hommes de moins de 25 ans	2 185	2 215	2 134	-3,7	-2,3
Hommes de 25 à 49 ans	6 729	6 738	6 890	2,3	2,4
Hommes de 50 ans et plus	2 112	2 402	2 391	-0,5	13,2
Femmes de moins de 25 ans	2 151	2 298	2 212	-3,7	2,8
Femmes de 25 à 49 ans	6 620	6 939	6 912	-0,4	4,4
Femmes de 50 ans et plus	1 797	2 115	2 033	-3,9	13,1
Ensemble de la catégorie A	21 594	22 707	22 572	-0,6	4,5

Sources : STMT - Pôle emploi, Dares. Calcul des cvs : Dares, Direccte des Pays de la Loire / service E.S.E

Demandeurs d'emploi inscrits en fin de mois à Pôle emploi (catégories A, B, C)

Données CVS	Effectifs et %		Janvier 2012	Variation sur un mois	Variation sur un an
	Janvier 2011	Décembre 2011			
Hommes	17 155	17 593	17 792	1,1	3,7
Femmes	19 824	20 725	20 549	-0,8	3,7
Moins de 25 ans	7 052	7 148	6 978	-2,4	-1,0
Entre 25 et 49 ans	23 332	23 642	23 921	1,2	2,5
50 ans et plus	6 595	7 528	7 442	-1,1	12,8
Hommes de moins de 25 ans	3 351	3 344	3 260	-2,5	-2,7
Hommes de 25 à 49 ans	10 855	10 892	11 188	2,7	3,1
Hommes de 50 ans et plus	2 949	3 357	3 344	-0,4	13,4
Femmes de moins de 25 ans	3 701	3 804	3 718	-2,3	0,5
Femmes de 25 à 49 ans	12 477	12 750	12 733	-0,1	2,1
Femmes de 50 ans et plus	3 646	4 171	4 098	-1,8	12,4
Ensemble des catégories A, B, C	36 979	38 318	38 341	0,1	3,7

Sources : STMT - Pôle emploi, Dares. Calcul des cvs : Dares, Direccte des Pays de la Loire / service E.S.E

Demandeurs d'emploi inscrits et offres collectées par Pôle emploi dans le département de la Sarthe en Janvier
2012 (suite)

**Ancienneté d'inscription sur les listes des demandeurs d'emploi inscrits en fin de mois à Pôle emploi
(catégories A, B, C)**

<i>Données CVS</i>	<i>Effectifs et %</i>				
	Janvier 2011	Décembre 2011	Janvier 2012	Variation sur un mois	Variation sur un an
Moins de 1 an	21 880	23 202	23 263	0,3	6,3
1 an ou plus	15 099	15 116	15 078	-0,3	-0,1
Part des demandeurs d'emploi inscrits depuis plus d'un an (%)	40,8	39,4	39,3		

Sources : STMT - Pôle emploi, Dares. Calcul des cvs : Dares, Direccte des Pays de la Loire / service E.S.E

**Entrées et sorties à Pôle emploi
(catégories A, B, C)**

<i>Données CVS</i>	<i>Effectifs et %</i>				
	Janvier 2011	Décembre 2011	Janvier 2012	Variation trimestrielle sur trois mois glissants (1)	Variation annuelle sur trois mois glissants (2)
Entrées à Pôle emploi	4 194	4 457	4 425	4,1	4,8
Sorties de Pôle emploi	4 300	4 314	4 237	3,0	-0,8

Sources : STMT - Pôle emploi, Dares. Calcul des cvs : Dares, Direccte des Pays de la Loire / service E.S.E

(1) Evolution sur les trois mois par rapport aux trois mois précédents

(2) Evolution sur les trois derniers mois par rapport aux mêmes trois mois de l'année précédente

Demandeurs d'emploi ayant un droit payable au RSA inscrits en fin de mois à Pôle emploi

<i>Données brutes</i>	<i>Effectifs et %</i>			
	Janvier 2011	Décembre 2011	Janvier 2012	Variation sur un an
Catégorie A	4 102	4 021	4 421	7,8
Catégorie B	684	766	730	6,7
Catégorie C	486	505	476	-2,1
Catégories A, B, C	5 272	5 292	5 627	6,7
Catégorie D	166	203	214	28,9
Catégorie E	334	397	412	23,4
Catégories A, B, C, D, E	5 772	5 892	6 253	8,3
Part dans l'ensemble des demandeurs d'emploi de catégorie A	17,6	17,7	18,2	
Part dans l'ensemble des demandeurs d'emploi de catégories A, B, C	13,9	13,7	14,4	

Sources : STMT - Pôle emploi, Dares

Offres d'emploi collectées par Pôle emploi

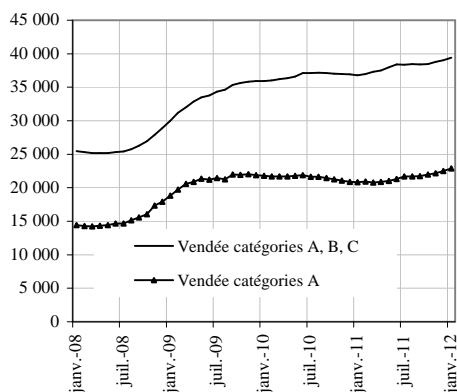
<i>Données CVS</i>	<i>Effectifs et %</i>				
	Janvier 2011	Décembre 2011	Janvier 2012	Variation trimestrielle sur trois mois glissants (1)	Variation annuelle sur trois mois glissants (2)
- Emplois durables (6 mois ou plus)	788	883	847	1,2	15,7
- Emplois non durables (moins de 6 mois)	1 587	1 194	1 154	13,9	-21,7
Ensemble	2 375	2 077	2 001	8,2	-9,5

Sources : STMT - Pôle emploi, Dares. Calcul des cvs : Dares, Direccte des Pays de la Loire / service E.S.E

Demandeurs d'emploi inscrits et offres collectées par Pôle emploi dans le département de la Vendée en Janvier 2012

Demandeurs d'emploi inscrits en fin de mois à Pôle emploi

Catégories A et A, B, C (CVS)



Fin Janvier 2012, dans le département de la Vendée, 22 893 personnes sont inscrites à Pôle emploi en catégorie A. Ce nombre augmente de 1,7 % par rapport à fin Décembre 2011 (soit + 392). Sur un an, il est en hausse de 10 %.

En région Pays de la Loire, le nombre de demandeurs d'emploi inscrits en catégorie A augmente de 0,6 % par rapport à Décembre 2011 (+ 5,8 % en un an).

Le nombre de demandeurs d'emploi inscrits en catégorie A, B, C s'établit à 39 428 dans le département de la Vendée, fin Janvier 2012. Ce nombre augmente de 1 % (soit + 401). Sur un an il augmente de 7,2 %. En région Pays de la Loire, le nombre de demandeurs d'emploi inscrits en catégorie A, B, C augmente de 0,5 % par rapport à Décembre 2011 (+ 4,4 % en un an)

Demandeurs d'emploi inscrits en fin de mois à Pôle emploi (catégorie A)

Données CVS	Effectifs et %		Janvier 2012	Variation sur un mois	Variation sur un an
	Janvier 2011	Décembre 2011			
Hommes	9 992	10 668	10 967	2,8	9,8
Femmes	10 825	11 833	11 926	0,8	10,2
Moins de 25 ans	3 879	4 036	4 028	-0,2	3,8
Entre 25 et 49 ans	12 429	12 980	13 402	3,3	7,8
50 ans et plus	4 509	5 485	5 463	-0,4	21,2
Hommes de moins de 25 ans	1 857	1 965	2 005	2,0	8,0
Hommes de 25 à 49 ans	5 962	6 067	6 340	4,5	6,3
Hommes de 50 ans et plus	2 173	2 636	2 622	-0,5	20,7
Femmes de moins de 25 ans	2 022	2 071	2 023	-2,3	0,0
Femmes de 25 à 49 ans	6 467	6 913	7 062	2,2	9,2
Femmes de 50 ans et plus	2 336	2 849	2 841	-0,3	21,6
Ensemble de la catégorie A	20 817	22 501	22 893	1,7	10,0

Sources : STMT - Pôle emploi, Dares. Calcul des cvs : Dares, Direccte des Pays de la Loire / service E.S.E

Demandeurs d'emploi inscrits en fin de mois à Pôle emploi (catégories A, B, C)

Données CVS	Effectifs et %		Janvier 2012	Variation sur un mois	Variation sur un an
	Janvier 2011	Décembre 2011			
Hommes	16 104	16 828	17 292	2,8	7,4
Femmes	20 682	22 199	22 136	-0,3	7,0
Moins de 25 ans	6 676	6 782	6 753	-0,4	1,2
Entre 25 et 49 ans	22 484	23 199	23 575	1,6	4,9
50 ans et plus	7 626	9 046	9 100	0,6	19,3
Hommes de moins de 25 ans	3 015	3 047	3 105	1,9	3,0
Hommes de 25 à 49 ans	9 905	10 040	10 414	3,7	5,1
Hommes de 50 ans et plus	3 184	3 741	3 773	0,9	18,5
Femmes de moins de 25 ans	3 661	3 735	3 648	-2,3	-0,4
Femmes de 25 à 49 ans	12 579	13 159	13 161	0,0	4,6
Femmes de 50 ans et plus	4 442	5 305	5 327	0,4	19,9
Ensemble des catégories A, B, C	36 786	39 027	39 428	1,0	7,2

Sources : STMT - Pôle emploi, Dares. Calcul des cvs : Dares, Direccte des Pays de la Loire / service E.S.E

Demandeurs d'emploi inscrits et offres collectées par Pôle emploi dans le département de la Vendée en Janvier
2012 (suite)

**Ancienneté d'inscription sur les listes des demandeurs d'emploi inscrits en fin de mois à Pôle emploi
(catégories A, B, C)**

<i>Données CVS</i>	<i>Effectifs et %</i>				
	Janvier 2011	Décembre 2011	Janvier 2012	Variation sur un mois	Variation sur un an
Moins de 1 an	23 033	24 735	24 971	1,0	8,4
1 an ou plus	13 753	14 292	14 457	1,2	5,1
Part des demandeurs d'emploi inscrits depuis plus d'un an (%)	37,4	36,6	36,7		

Sources : STMT - Pôle emploi, Dares. Calcul des cvs : Dares, Direccte des Pays de la Loire / service E.S.E

**Entrées et sorties à Pôle emploi
(catégories A, B, C)**

<i>Données CVS</i>	<i>Effectifs et %</i>				
	Janvier 2011	Décembre 2011	Janvier 2012	Variation trimestrielle sur trois mois glissants (1)	Variation annuelle sur trois mois glissants (2)
Entrées à Pôle emploi	4 336	4 639	4 607	2,4	5,4
Sorties de Pôle emploi	4 477	4 238	4 028	-1,8	-7,2

Sources : STMT - Pôle emploi, Dares. Calcul des cvs : Dares, Direccte des Pays de la Loire / service E.S.E

(1) Evolution sur les trois mois par rapport aux trois mois précédents

(2) Evolution sur les trois derniers mois par rapport aux mêmes trois mois de l'année précédente

Demandeurs d'emploi ayant un droit payable au RSA inscrits en fin de mois à Pôle emploi

<i>Données brutes</i>	<i>Effectifs et %</i>			
	Janvier 2011	Décembre 2011	Janvier 2012	Variation sur un an
Catégorie A	2 999	2 980	3 326	10,9
Catégorie B	506	561	545	7,7
Catégorie C	383	457	390	1,8
Catégories A, B, C	3 888	3 998	4 261	9,6
Catégorie D	188	158	184	-2,1
Catégorie E	343	358	372	8,5
Catégories A, B, C, D, E	4 419	4 514	4 817	9,0
Part dans l'ensemble des demandeurs d'emploi de catégorie A	12,7	12,3	12,8	
Part dans l'ensemble des demandeurs d'emploi de catégories A, B, C	10,0	9,8	10,3	

Sources : STMT - Pôle emploi, Dares

Offres d'emploi collectées par Pôle emploi

<i>Données CVS</i>	<i>Effectifs et %</i>				
	Janvier 2011	Décembre 2011	Janvier 2012	Variation trimestrielle sur trois mois glissants (1)	Variation annuelle sur trois mois glissants (2)
- Emplois durables (6 mois ou plus)	906	916	934	-4,9	9,8
- Emplois non durables (moins de 6 mois)	1 909	1 591	1 859	-6,6	-4,5
Ensemble	2 815	2 507	2 793	-6,0	0,1

Sources : STMT - Pôle emploi, Dares. Calcul des cvs : Dares, Direccte des Pays de la Loire / service E.S.E