



Le Marché du Travail : Synthèse

Bassin de MAYENNE

Situation au 30/09/2013

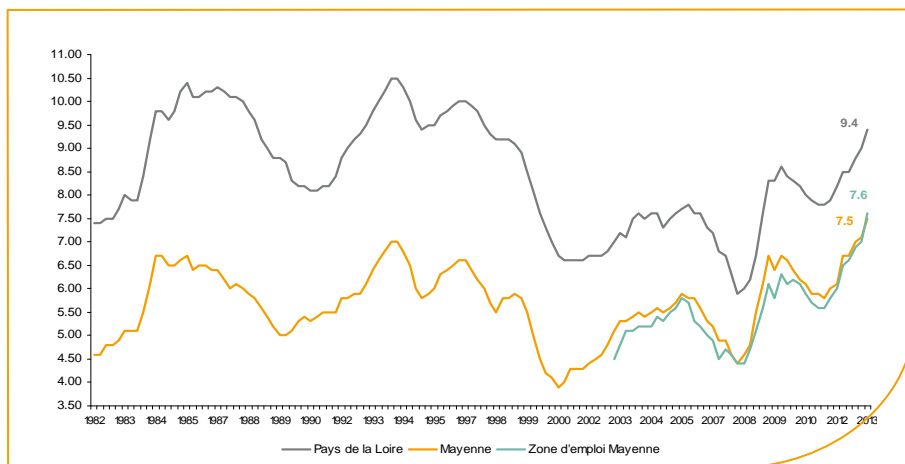


Document trimestriel

Libre de diffusion sous réserve de mention de la source « Pôle emploi Pays de la Loire »

Le taux de chômage

Au deuxième trimestre 2013, avec **7,6%** de la population active, le taux de chômage de la zone d'emploi de Mayenne affiche un taux légèrement supérieur à celui enregistré au niveau départemental (**7,5%**) mais inférieur au niveau régional (**9,4%**). En un an, le taux de chômage a progressé de **1,1 point**, soit une évolution moins favorable que celle du département (**+0,8 point**) et que celle de la région (**+0,9 point**).



Source : INSEE

Faits marquants :

L'évolution annuelle du nombre de demandeurs d'emploi de catégorie A est de **+11,1%** à fin septembre 2013.

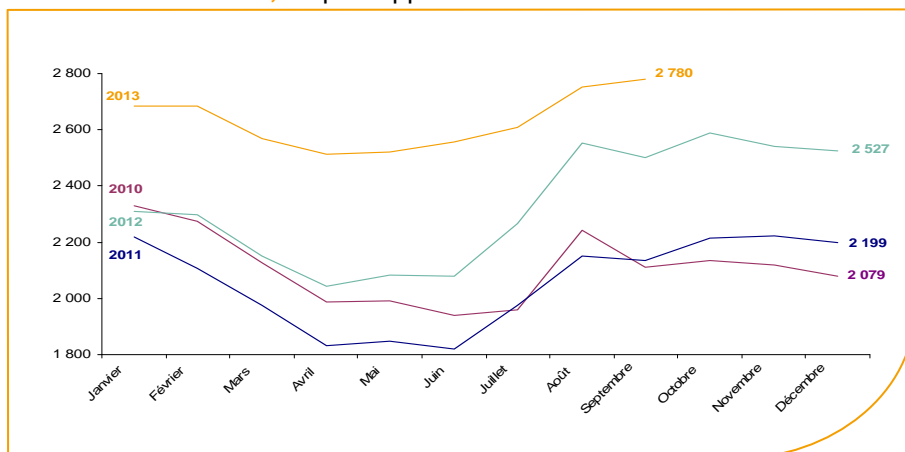
Les demandeurs d'emploi de 50 ans et plus, qui représentent **22,1%** des demandeurs d'emploi, sont plus affectés par cette situation (**+24,8%** de progression annuelle).

4 622 demandeurs d'emploi (catégories A, B et C) sont comptabilisés à fin septembre sur le bassin de Mayenne, soit **25,5%** du département.

Au cours des douze derniers mois, Pôle emploi a recueilli **1 708** offres d'emploi soit une baisse de **13%** en évolution annuelle.

Evolution de la demande d'emploi fin de mois de catégorie A (DEFM)

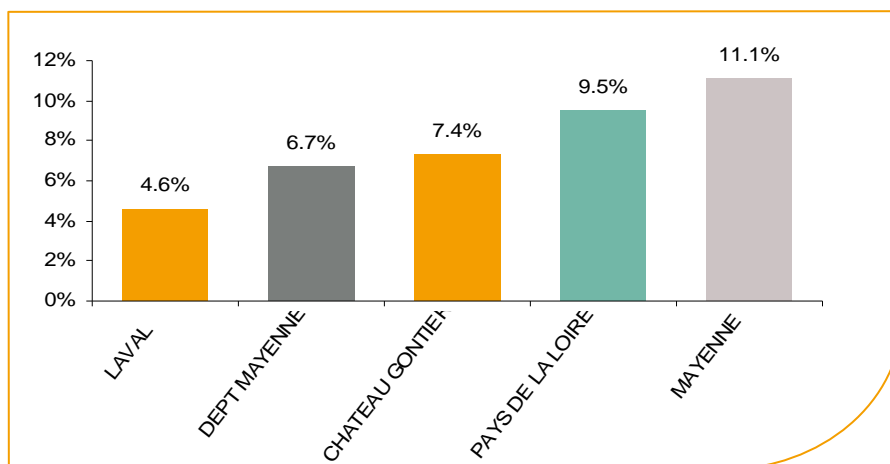
La demande d'emploi de catégorie A sur le bassin de Mayenne affiche une valeur de **2 780** personnes à fin septembre 2013. Elle est en hausse de **0,9%** par rapport à août 2013.



Source : Pôle Emploi Persee

La demande d'emploi en fin de mois (DEFM)

Fin septembre 2013, le nombre de demandeurs d'emploi de catégorie A s'établit à **2 780** personnes, soit une évolution annuelle de **+11,1%** comparativement à septembre 2012. Cette évolution est nettement moins favorable que celle affichée par le département de la Mayenne (**+6,7%**) et que celle affichée par la région Pays de la Loire (**+9,5%**).

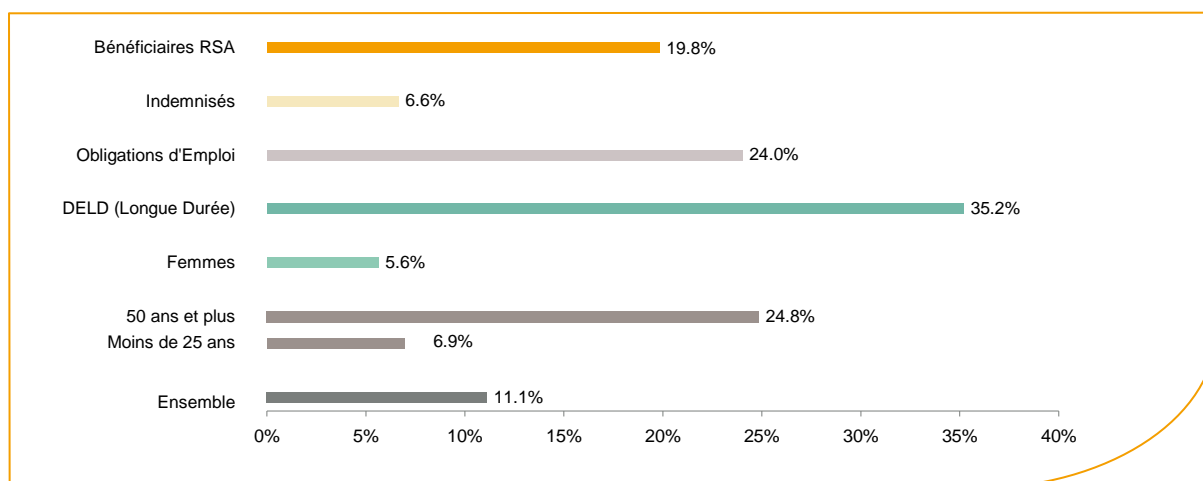


Source : Pôle Emploi Persee

Le bassin d'emploi de Mayenne affiche le taux d'évolution le plus élevé de la demande d'emploi dans le département de la Mayenne.

En ajoutant à la catégorie A, les demandeurs d'emploi recensés en catégorie B (**653**) et ceux en catégorie C (**1 189**), le nombre de demandeurs d'emploi se chiffre sur le territoire du bassin d'emploi de Mayenne à **4 622**, soit une progression de **392** personnes par rapport à septembre 2012 (**+9,3%**).

Evolution de la DEFM de catégorie A par population



Source : Pôle Emploi Persee

Même si l'évolution moyenne de la demande d'emploi de catégorie A s'établit à **+11,1%** en septembre 2013, certaines catégories de population apparaissent plus fragilisées. C'est le cas des demandeurs d'emploi de 50 ans et plus, des demandeurs en obligations d'emploi et des demandeurs de longue durée. En un an, ces volumes de demandeurs d'emploi ont progressé respectivement de **+24,8%**, **+24%** et, **+35,2%**. Tous les publics sont désormais fortement touchés.

Les 15 métiers les plus recherchés par les demandeurs d'emploi

DEFM catégorie A	septembre 2013	Poids (métier / total des métiers)	Evolution annuelle
H3302 Opérations manuelles d'assemblage, tri ou emballage	200	7.2%	23.5%
J1301 Personnel polyvalent des services hospitaliers	135	4.9%	20.5%
K1303 Assistance auprès d'enfants	111	4.0%	-2.6%
K2204 Nettoyage de locaux	108	3.9%	24.1%
K1304 Services domestiques	88	3.2%	10.0%
A1203 Entretien des espaces verts	63	2.3%	3.3%
N1103 Magasinage et préparation de commandes	62	2.2%	-1.6%
M1607 Secrétariat	59	2.1%	5.4%
D1507 Mise en rayon libre-service	54	1.9%	10.2%
D1214 Vente en habillement et accessoires de la personne	53	1.9%	43.2%
N1105 Manutention manuelle de charges	47	1.7%	27.0%
G1602 Personnel de cuisine	44	1.6%	46.7%
F1606 Peinture en bâtiment	44	1.6%	37.5%
D1106 Vente en alimentation	39	1.4%	-7.1%
G1605 Plonge en restauration	35	1.3%	6.1%

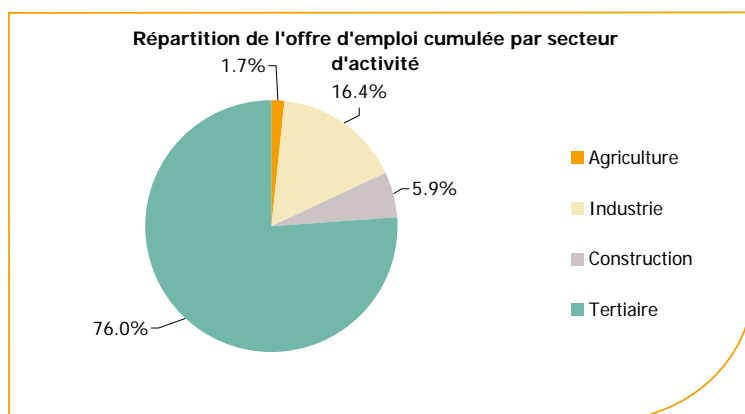
Source : Pôle Emploi Persee

A fin septembre 2013, les métiers les plus recherchés par les demandeurs d'emploi se trouvent essentiellement dans ces trois secteurs :

- « Services à la personne et à la collectivité » avec les métiers « Assistance auprès d'enfants » (**111** demandeurs, **-2,6%**), « Nettoyage de locaux » (**108** demandeurs, **+24,1%**) et « Services domestiques » (**88** demandeurs, **+10%**) ;
- « Industrie » avec le métier « Opérations manuelles d'assemblage, tri ou emballage » (**200** demandeurs, **+23,5%**) ;
- « Commerce, vente et grande distribution » avec les métiers « Mise en rayon libre-service » (**54** demandeurs, **+10,2%**), « Vente en habillement et accessoires de la personne » (**53** demandeurs, **+43,2%**) et « Vente en alimentation » (**39** demandeurs, **-7,1%**).

Les offres d'emploi enregistrées (OEE) par secteur d'activité et par contrat de travail

REPARTITION DE L'OFFRE D'EMPLOI PAR SECTEUR D'ACTIVITE



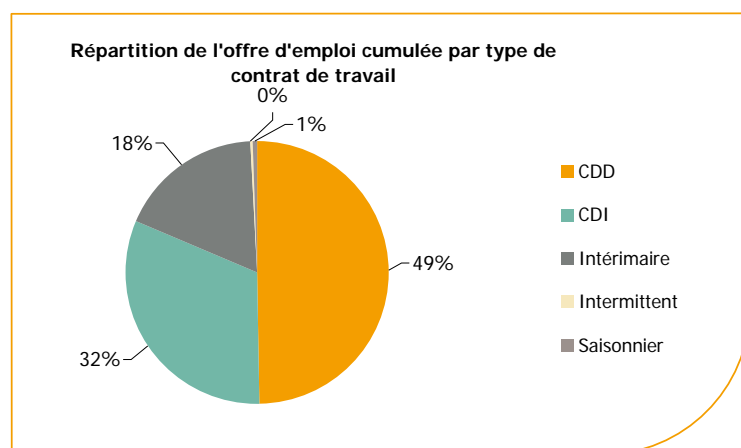
Secteurs	Cumul 12 mois	Evol. Annuelle Cumulée
Agriculture	29	-39.6%
Industrie	280	-6.7%
Construction	101	-17.9%
Tertiaire	1 298	-12.9%
TOTAL	1 708	-13.0%

Source : Pôle Emploi Persee

Sur un an, d'octobre 2012 à septembre 2013, Pôle emploi a recueilli **1 708** offres d'emploi sur le territoire du bassin de Mayenne, soit **13%** de moins qu'au cours des douze mois précédents. **76%** de ces offres sont issues du tertiaire (**1 298** offres) et **16,4%** viennent de l'industrie. La construction représente **5,9%** des offres et affiche une nette baisse en évolution annuelle (**-17,9%**). L'agriculture représente seulement **1,7%**.

A noter : les offres d'emploi intérimaire sont concentrées dans le tertiaire.

REPARTITION DE L'OFFRE D'EMPLOI PAR TYPE DE CONTRAT DE TRAVAIL



Contrats	Cumul 12 mois	Evol. Annuelle Cumulée
CDD	850	-14.3%
CDI	540	-7.5%
Intérimaire	306	-18.6%
Intermittent	1	
Saisonnier	11	-8.3%
TOTAL	1 708	-13.0%

Source : Pôle Emploi Persee

Au regard des types de contrat de travail, les offres d'emploi intérimaire, les offres d'emploi de type contrat à durée déterminée et les offres d'emploi de type contrat à durée indéterminée enregistrent respectivement un net recul en évolution annuelle (-18,6%, -14,3% et -7,5%). Les offres d'emploi de type contrat à durée déterminée représentent la plus importante part des offres avec 49%.

Les 15 métiers les plus recherchés par les employeurs

Offres d'Emploi Enregistrées	De octobre 2012 à septembre 2013	Poids (métier / total des métiers)	Evolution annuelle cumulée
N4101 Conduite de transport de marchandises sur longue distance	65	3.8%	14.0%
M1606 Saisie de données	62	3.6%	106.7%
A1203 Entretien des espaces verts	49	2.9%	11.4%
K2204 Nettoyage de locaux	41	2.4%	-8.9%
K1303 Assistance auprès d'enfants	39	2.3%	11.4%
N4105 Conduite et livraison par tournées sur courte distance	39	2.3%	14.7%
I1304 Installation et maintenance d'équipements industriels et d'exploitation	38	2.2%	31.0%
J1301 Personnel polyvalent des services hospitaliers	37	2.2%	27.6%
G1602 Personnel de cuisine	36	2.1%	-10.0%
G1803 Service en restauration	34	2.0%	-19.0%
H2909 Montage-assemblage mécanique	32	1.9%	128.6%
I1604 Mécanique automobile	28	1.6%	7.7%
A1201 Bûcheronnage et élagage	27	1.6%	42.1%
F1703 Maçonnerie	27	1.6%	-6.9%
J1501 Soins d'hygiène, de confort du patient	27	1.6%	-20.6%

Source : Pôle Emploi Persee

En cumul sur douze mois, les métiers les plus recherchés par les employeurs se trouvent en grande majorité dans ces trois secteurs :

- « Transport et Logistique » avec les métiers « Conduite de transport de marchandises sur longue distance » (65 offres) et « Conduite et livraison par tournées sur courte distance » (39 offres) ;
- « Services à la personne et à la collectivité » avec les métiers « Nettoyage de locaux » (41 offres) et « Assistance auprès d'enfants » (39 offres) ;
- « Agriculture et pêche, espaces naturels et espaces verts, soins aux animaux » avec les métiers « Entretien des espaces verts » (49 offres) et « Bûcheronnage et élagage » (27 offres).

www.observatoire-emploi-paysdelaloire.fr

Le service Statistiques, Etudes et Evaluation est à votre disposition pour tout complément d'information
Contact : Statspdl@pole-emploi.fr

Directeur de publication :
Gwenaël PROUTEAU
Directeur de la rédaction :
Josette BARREAUD
Conception et réalisation :
Service Statistiques, Etudes et
Evaluation – Catherine
MOULIN, Brigitte
VIGOUROUX.